

الرقم الاستدلالي للأثمان عند الاستهلاك

(سنة أساس : 2006)

المنهجية وأهم النتائج



تقديم عبد القادر داودي

الفهرس

1. تقديم
2. نبذة تاريخية عن الأرقام الاستدلالية للأثمان عند الاستهلاك بالمغرب
3. المنهجية لقياس التضخم بالمغرب
4. تقديم الرقم الاستدلالي للأثمان عند الاستهلاك (سنة أساس: 2006)
5. أهم النتائج الخاصة بالرقم الاستدلالي عند الاستهلاك
6. حاسب الرقم الاستدلالي المشخص للأثمان عند الاستهلاك



تقديم

يعرف التضخم بالارتفاع المعمم والمستمر للأسعار.

يتم قياس معدل التضخم بواسطة رقم استدلالي للأثمان عند الاستهلاك الذي يلخص تطور الأسعار لمختلف السلع والخدمات.

يكتسي هذا الرقم الاستدلالي طابعا رسميا في المغرب من خلال مرسوم متعلق بتحديد العناصر المكونة له (الجريدة الرسمية رقم 5790 ل 26 نونبر 2009).



تقديم

تتجز المندوبية السامية للتخطيط بحث مستمر حول الأثمان عند الاستهلاك و الذي تستعمل معطياته في حساب الرقم الاستدلالي الشهري للأثمان عند الاستهلاك. ويهدف هذا الرقم إلى قياس التطور النسبي لأثمان البيع بالتقسيط في الزمان والمكان.

ويستخدم هذا الرقم أساسا:

- كأداة لقياس المعدل العام للتضخم
- لإعداد السياسة المالية
- لتحليل الظرفية الاقتصادية
- لتقويم مجاميع المحاسبة الوطنية بالأسعار الثابتة

نبذة تاريخية على الرقم الاستدلالي للأثمان عند الاستهلاك بالمغرب

يعود تاريخ أول نظام لتتبع الأسعار منذ الاستقلال إلى سنة 1958 بوضع الرقم الاستدلالي لتكلفة المعيشة، وقد عرف هذا النظام العديد من الإصلاحات الرامية إلى تحسين منهجيته من خلال تجديد سنة الأساس وتوسيع المجال الجغرافي والسكاننة المرجعية وتحديد سلة السلع والخدمات، وفيما يلي الأرقام الاستدلالية التي تم حسابها:

- الرقم الاستدلالي لتكلفة المعيشة لمدينة الدار البيضاء يخص 111 مادة (أساس 100: 1958).
- الرقم الاستدلالي لتكلفة المعيشة يخص 210 مادة (أساس 100: ماي 72- أبريل 73) والذي كان يشمل ثمانية مدن.
- الرقم الاستدلالي لتكلفة المعيشة المحتوي على 385 مادة (أساس 100: 1989) والذي كان يحسب من خلال معطيات بحث ميداني حول الاسعار في 11 مدينة.
- الرقم الاستدلالي للأثمان عند الاستهلاك الحالي (أساس 100: 2006) الذي دخل حيز التطبيق في شهر نونبر 2009



المنهجية الحالية لقياس التضخم بالمغرب

لقد قامت المندوبية السامية للتخطيط خلال أواخر سنة 2005 بإطلاق إصلاح شامل للرقم الاستدلالي للأثمان عند الاستهلاك لتأخذ بعين الاعتبار المعلومات الجديدة المتوفرة والتطورات المنهجية الأخيرة في هذا المجال ويتميز النظام الحالي لتتبع الأسعار بالمغرب ب:

✓ بحث مستمر حول الأسعار تتم من خلاله معاينة الأثمان لدى عينة من نقط البيع بالتقسيط على صعيد 17 مدينة رئيسية بالمغرب، ويتم تجميع المعطيات على صعيد مدينة وجدة عن طريق الاتصال المباشر بما يفوق 326 نقطة للبيع موزعة على أربعة مناطق جغرافية متجانسة وذلك بصفة دورية ومنتظمة، وتختلف دورية المعاينة حسب نوعية المواد على الشكل التالي:

- مواد تسجل أسعارها كل أسبوع، أي أربع مرات في الشهر (مثال: الخضر والفواكه واللحوم والأسماك).
- مواد تسجل أسعارها مرة واحدة في الشهر (مثال: مواد البقالة والمحروقات والتجهيزات المنزلية).
- كما تتم بصفة دورية معاينة الكراء بإجراء بحث دائم لدى عينة مكونة من 110 مسكنا موزعة على مختلف الأحياء.

المنهجية الحالية لقياس التضخم بالمغرب

✓ تستعمل طريقة لاسبير المتسلسلة لحساب الرقم الاستدلالي للأثمان عند الاستهلاك. وتحسب الأرقام الاستدلالية لكل مدينة في جميع مستويات التصنيف. ويحسب الرقم الاستدلالي الوطني على أساس بنيات الاستهلاك الخاصة بالسبعة عشرة مدينة. وهذا ما يمثل تغييرا مهما في مسار نشر هذا النوع من المؤشرات التي تأخذ بعين الاعتبار البنية الحقيقية لسلة النفقات لهذه الأسر.



المنهجية الحالية لقياس التضخم بالمغرب

تستعمل في هذا البحث 4 استثمارات :

- * استثمار خاصة بالمواد الشهرية
- * استثمار خاصة بالمواد الأسبوعية
- * استثمار خاصة بالكراء
- * استثمار على الصعيد الوطني خاصة بالأدوية



تقديم الرقم الاستدلالي للأثمان عند الاستهلاك

تشمل الإصلاحات المنهجية الرئيسية التي تميز الرقم الاستدلالي للأثمان عند الاستهلاك (أساس 2006) عن سابقه بالجوانب التالية:

- ✓ توسيع الساكنة المرجعية
- ✓ توسيع المجال الجغرافي
- ✓ اعتماد المسمية الوظيفية الجديدة للاستهلاك للأمم المتحدة
- ✓ تحيين سلة الرقم الاستدلالي
- ✓ تحيين عينة الكراء
- ✓ تحيين عينة الادوية
- ✓ تحيين اختيار نقط البيع
- ✓ تحيين معاملات الترجيح

توسيع الساكنة المرجعية



خلافًا للرقم الاستدلالي لتكلفة المعيشة (سنة أساس: 1989) الذي اقتصر على الساكنة الحضرية ذات الظروف المعيشية المتوسطة، فإن الرقم الاستدلالي للأثمان عند الاستهلاك يغطي مجموع الساكنة الحضرية.



توسيع المجال الجغرافي

تم توسيع المجال الجغرافي ليشمل 17 مدينة تمثل 16 جهة: أكادير والدار البيضاء وفاس والقنيطرة ومراكش ووجدة والرباط وتطوان ومكناس وطنجة والعيون و الحسيمة وسطات وبني ملال واسفي وكلميم والداخلة.



اعتماد المسمية الوظيفية الجديدة للاستهلاك للأمم المتحدة

يتم اعتماد المسمية الوظيفية الجديدة للاستهلاك للأمم المتحدة التي تحتوي على 12 قسم و41 مجموعة و88 طبقة و112 فصل خلافا للرقم الاستدلالي لتكلفة المعيشة اساس 1989 الذي كان يضم 8 مجموعات و53 مجموعة فرعية.

تحيين سلة مواد الرقم الاستدلالي للأثمان عند الاستهلاك

❖ يعتبر البحث الوطني حول الاستهلاك ونفقات الأسر لسنة 2001 المرجع الأساسي لاختيار سلة مواد الرقم الاستدلالي للأثمان عند الاستهلاك



❖ تتكون سلة المواد من:

• 478 مادة عوض 385 بالنسبة للرقم

الاستدلالي لتكلفة المعيشة

• 1067 نوعية عوض 768 بالنسبة

للرقم الاستدلالي لتكلفة المعيشة

وقد صنفت هذه المواد حسب 12 قسما و41 مجموعة و88 طبقة.



سلة الرقم الاستدلالي للأثمان عند الاستهلاك

عدد النوعيات	عدد المواد	عدد الفصول	عدد الطبقات	عدد المجموعات	الأقسام
309	159	29	11	2	1. المواد الغذائية والمشروبات الغير كحولية
12	5	4	4	2	2. المشروبات الكحولية والتبغ
134	73	11	6	2	3. اللباس والأحذية
50	24	7	7	4	4. السكن والماء والكهرباء والغاز ومحروقات أخرى
98	59	11	10	6	5. الأثاث والأدوات المنزلية والصيانة العادية للمنزل
231	32	7	7	3	6. الصحة
49	27	10	10	3	7. النقل
26	9	3	3	3	8. المواصلات
73	42	15	15	5	9. الترفيه والثقافة
14	10	5	5	5	10. التعليم
15	4	3	3	2	11. مطاعم وفنادق
56	34	7	7	4	12. مواد وخدمات أخرى
1067	478	112	88	41	المجموع



عينة البحث حول الكراء

أهم مميزات عينة البحث حول الكراء الخاصة بالرقم الاستدلالي للأثمان عند الاستهلاك:

- اختيار عينة البحث حول الكراء على أساس معطيات الإحصاء العام للسكان والسكنى لسنة 2004
- اعتماد 12 طبقة جديدة
- تم تكوين 6 جزيرات للبحث الميداني بكل من الدار البيضاء والرباط و4 بالمدن الأخرى
- تبلغ العينة 4777 مسكن عوض 2700 بالنسبة للرقم الاستدلالي لتكلفة المعيشة لسنة 1989 (110 مسكن بمدينة وجدة موزعة على مختلف أحياء المدينة)



عينة الأدوية

- إنجاز بحث حول الادوية لدى عينة من الموزعين على الصعيد الوطني؛
- اعتمادا على معطيات هذا البحث واستشارة بعض الصيادلة تم اختيار عينة الادوية؛
- اعتماد تصنيف جديد للأدوية يحتوي على 17 قسم علاجي؛
- تتكون عينة الأدوية من 200 نوعية عوض 76 بالنسبة للرقم الاستدلالي لتكلفة المعيشة أساس 100:1989.

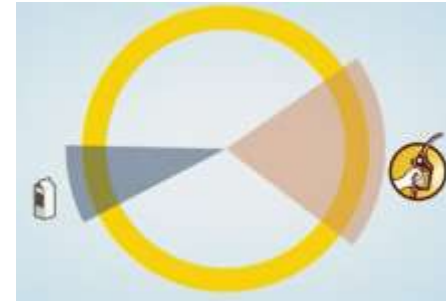


عينة الادوية

عدد النوعيات	الأقسام العلاجية
17	1. مسكنات التشنجات
18	2. الأمراض المعدية والطفيليات
16	3. أمراض الرئة
12	4. طب وجراحة العيون
23	5. التمثيل الغذائي ومرض السكري والتغذية
10	6. وسائل منع الحمل والإجهاض
19	7. مضادات الالتهابات
12	8. أمراض القلب ووظائف القلب
5	9. الأورام وأمراض الدم
11	10. أمراض الجهاز الهضمي والأمعاء والكبد
14	11. الأمراض الجلدية
11	12. أمراض النساء
4	13. طب الفم
8	14. الأمراض العصبية والنفسية
5	15. الروماتيزم
5	16. الحساسية
10	17. أمراض الكلى والمسالك البولية
200	المجموع

معاملات ترجيح الرقم الاستدلالي للاثمان عند الاستهلاك

تمثل معاملات ترجيح المواد المكونة لسلة الرقم الاستدلالي للاثمان عند الاستهلاك، التي تقاس حسب كل قسم أو مجموعة مواد، في حقيقة الأمر الوزن الفعلي لهذه المادة أو المجموعة داخل الإنفاق الإجمالي للأسر الحضرية؛



تم حساب معاملات الترجيح على أساس معطيات البحث الوطني حول الاستهلاك لسنة 2001 والبحث الوطني حول مستوى المعيشة لسنة 2007 ؛

تمثل المواد الغذائية والمشروبات والتبغ 46,13% من الميزانية المخصصة للاستهلاك لدى ساكنة مدينة وجدة، ثم السكنى ب 14,29% والنقل والمواصلات ب 16,31%.



معاملات الترجيح

الأقسام	مدينة وجدة	الصعيد الوطني
1. المواد الغذائية والمشروبات الغير كحولية	44,038	39,288
2. المشروبات الكحولية والتبغ	2,094	2,168
3. اللباس والأحذية	4,052	3,941
4. السكن والماء والكهرباء والغاز ومحروقات أخرى	14,288	14,822
5. الأثاث والأدوات المنزلية والصيانة العادية للمنزل	3,772	4,877
6. الصحة	5,035	5,524
7. النقل	12,818	11,365
8. المواصلات	3,491	3,527
9. الترفيه والثقافة	1,408	2,198
10. التعليم	2,055	3,895
11. مطاعم وفنادق	2,336	2,885
12. مواد وخدمات أخرى	4,613	5,510
المجموع	100.0	100.0



أهم النتائج الخاصة بالرقم الاستدلالي للأثمان عند الاستهلاك التطور السنوي للرقم الاستدلالي للأثمان عند الاستهلاك بمدينة وجدة

التغير السنوي %			الرقم الاستدلالي السنوي					الأقسام	
2014	2013	2012	2011	2014	2013	2012	2011	2010	
-1,9	3,2	0,5	-0,3	117,4	119,7	116,0	115,5	115,8	1- المواد الغذائية والمشروبات غير الكحولية
1,7	6,1	0,1	0,0	116,2	114,3	107,8	107,7	107,7	2- المشروبات الكحولية والتبغ
1,9	2	1,3	1,7	115,4	113,3	111,0	109,5	107,7	3- لملابس والأحذية
2,4	0,8	0,2	0,3	106,7	104,2	103,4	103,2	102,9	4- السكن والماء والكهرباء والغاز ومحروقات أخرى
0,0	0	0,4	0,0	109,5	109,5	109,5	109,1	109,2	5- الأثاث والأدوات المنزلية والصيانة العادية للمنزل
1,4	5	0,9	0,0	107,4	105,9	100,8	99,9	99,9	6- الصحة
1,0	2,1	1,5	0,3	109,8	108,7	106,5	104,9	104,6	7- النقل
-6,3	-11,6	-22,5	-4,7	55,5	59,2	67,0	86,5	90,7	8- المواصلات
0,8	3	1,2	-0,9	102,9	102,1	99,1	97,9	98,8	9- الترفيه والثقافة
8,4	7,7	1,7	3,8	140,9	130,0	120,7	118,7	114,3	10- التعليم
0,9	-0,4	2,3	5,4	117,2	116,1	116,5	113,9	108,1	11- مطاعم وفنادق
2,1	10,3	-0,2	0,0	126,5	123,9	112,3	112,5	112,5	12- مواد وخدمات أخرى
-0,1	2,7	0,0	0,1	112,5	112,6	109,6	109,6	109,5	المجموع

معدل التضخم السنوي لسنة 2014 حسب الرقم الاستدلالي للأثمان عند الاستهلاك بمدينة وجدة بلغ 0,1%-
مقابل 2,7 % سنة 2013



**أهم النتائج الخاصة بالرقم الاستدلالي للأثمان عند الاستهلاك
التطور السنوي للرقم الاستدلالي للأثمان عند الاستهلاك خلال الثمانية أشهر الأولى لسنة 2015
-مدينة وجدة-**

النسبة ب %	2015	2014	الأقسام
1,7	119,7	117,8	1- المواد الغذائية والمشروبات غير الكحولية
3,0	119,7	116,2	2- المشروبات الكحولية والتبغ
1,0	116,1	114,9	3- لملايس والأحذية
5,5	110,8	105,0	4- السكن والماء والكهرباء والغاز ومحروقات أخرى
0,0	109,5	109,5	5- الأثاث والأدوات المنزلية والصيانة العادية للمنزل
-1,4	106,4	107,9	6- الصحة
-2,7	107,0	109,9	7- النقل
0,0	55,5	55,5	8- المواصلات
0,3	103,3	102,9	9- الترفيه والثقافة
0,4	141,2	140,7	10- التعليم
3,8	121,6	117,2	11- مطاعم وفنادق
0,0	126,5	126,5	12- مواد وخدمات أخرى
1,3	114,0	112,5	المجموع

معدل التضخم للرقم الإستهلاكي للأثمان عند الاستهلاك للثمانية أشهر الأولى لسنة 2015 هو 1,3% مقارنة مع نفس الفترة لسنة 2014

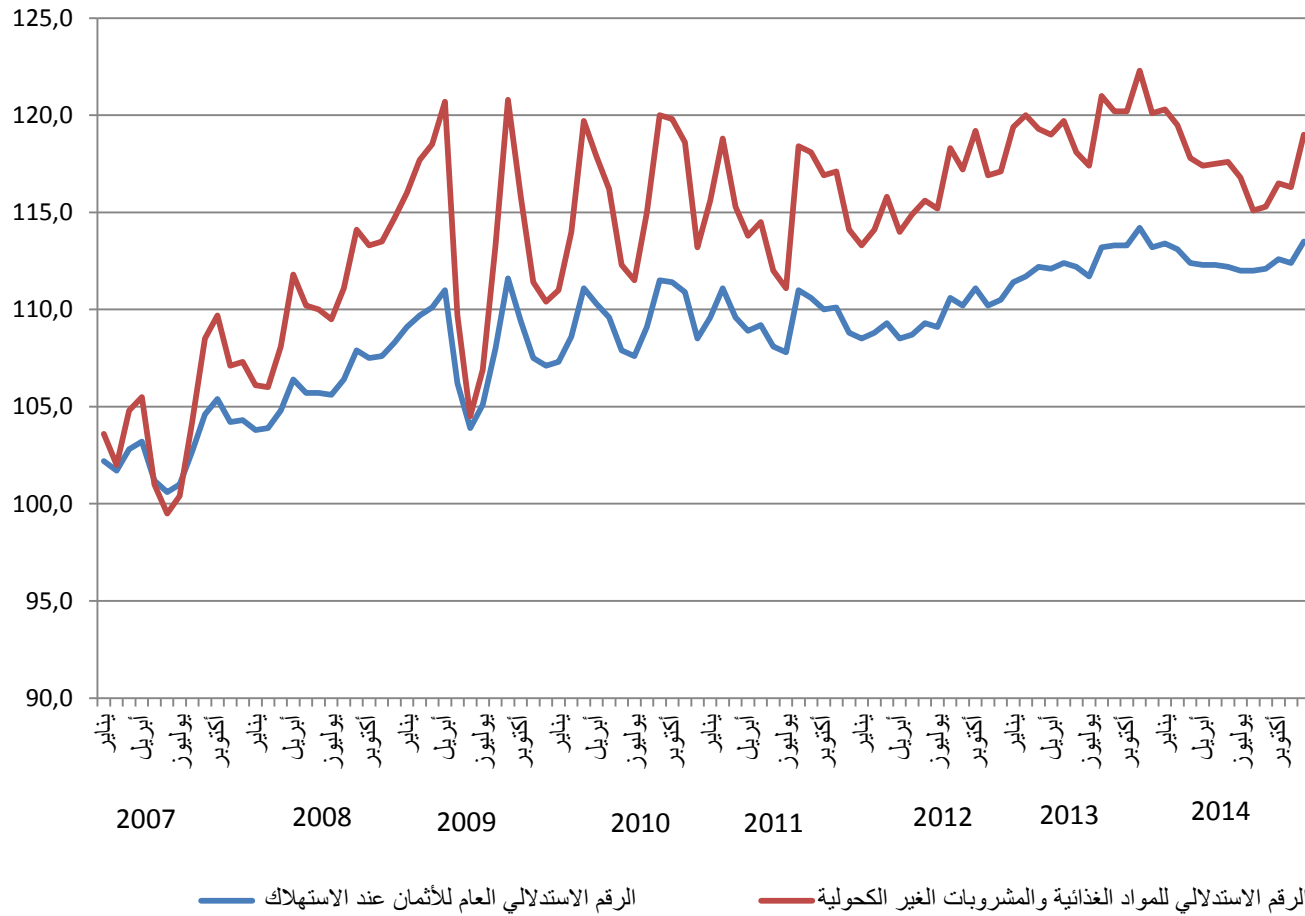


الرقم الاستدلالي للأثمان عند الاستهلاك حسب المدن

الرقم الاستدلالي العام			المدن
التغير	سنة 2014	سنة 2013	
-	112,1	112,1	أكادير
0,5	115,5	114,9	الدار البيضاء
1,1	114,4	113,2	فاس
0,5	112,9	112,3	القنيطرة
0,8	113,8	112,9	مراكش
-0,1	112,5	112,6	وجدة
0,9	111,5	110,5	الرباط
0,4	112,4	112	تطوان
0,2	115,1	114,9	مكناس
0,3	115,1	114,7	طنجة
0,2	112,8	112,6	العيون
0,7	112,6	111,8	الداخلة
-0,2	112,3	112,5	كلميم
-0,2	112,5	112,7	سطات
0,6	108,9	108,2	أسفي
0,2	111,9	111,7	بني ملال
-0,2	113,8	114	الحسيمة



تطور الرقم الاستدلالي للأثمان عند الاستهلاك بمدينة وجدة



الرقم الاستدلالي المشخص للأثمان عند الاستهلاك

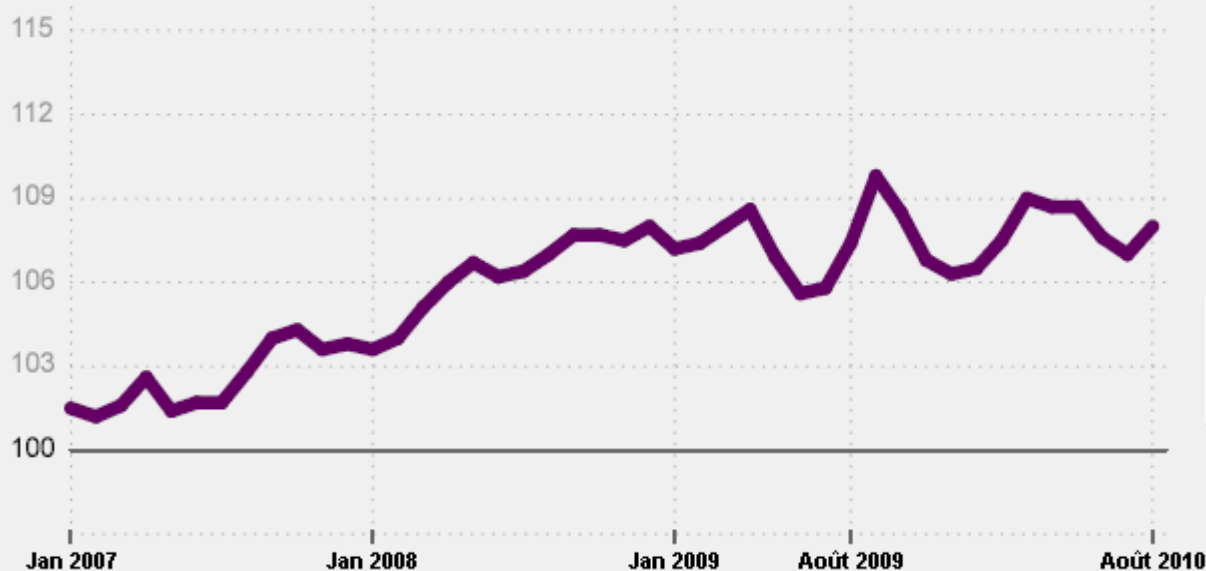
- يهدف الرقم الاستدلالي للأثمان عند الاستهلاك إلى قياس التطور المتوسط للأثمان بالنسبة للسكان المرجعية، وليس للعادات الفردية؛
- في إطار هذا الإصلاح، أعدت المندوبية السامية للتخطيط حاسبا للرقم الاستدلالي للأثمان مشخص يمكن كل مستعمل من حساب رقم استدلالي بتغيير معاملات الترجيح لمجموعات المواد. ويعد هذا الحاسب أداة لمحاكاة الأثمان
- يتمكن المستعمل لهذه الأداة من معرفة التطور الشخصي للأثمان عند الإستهلاك المطابقة لبنية استهلاكه.
- هذا الحاسب متوفر على الموقع الإلكتروني للمندوبية السامية للتخطيط في الموقع:
www.hcp.ma



Indice des prix à la consommation depuis 2007

base 100 = 2006

Indice des prix à la consommation



Evolution annuelle depuis janvier 2007 :

Evolution moyenne : +1,9 %

Votre évolution : +1,8 %

Evolution sur les 12 derniers mois :

Evolution moyenne : +0,8 %

Votre évolution : +1,0 %

Mode d'emploi

Choisir vos pondérations

Indices de chaque produit

<<<<<

Produits ?

>>>>>

أسباب إصلاح الرقم الاستدلالي للأثمان عند الاستهلاك

- توفر احصاءات جديدة :
 - البحث الوطني حول استهلاك و نفقات الأسر لسنة 2013/2014.
 - الاحصاء العام للسكان والسكنى لسنة 2014.
- اعتماد سنة الأساس جديدة 2016؛
- اعتماد سلة جديدة للمواد انطلاقا من معطيات البحث حول استهلاك و نفقات الأسر لسنة 2013/2014.
- توسيع التغطية الجغرافية لتمثل افضل للجهات الإثني عشر.
- تحيين نظام الترجيحات.



شكرا على انتباهكم



Site institutionnel du Haut-Commissariat au Plan | Direction Régionale de l'Oriental | www.hcp.ma/region-oriental/

ملخص من الموقع
 Haut-Commissariat au Plan
 Direction Régionale de l'Oriental

المندوبية السامية للتخطيط
 المديرية الجهوية للشرق

Direction Régionale de l'Oriental
 الجهة الشرقية من أرقام

Mercredi 21 Octobre 2015 23:37

Accueil | Publications et documentation | Indicateurs socio-démographiques | La Direction Régionale de l'Oriental | Téléchargements | Plan du site

النتائج الأولية للأحصاء العام للسكان والسكنى 2014
الجهة الشرقية
Premiers résultats du RGPH 2014
Région del'Oriental

Population de la Région de l'Oriental
2.314.346

Sous le Haut-Patronage de Sa Majesté le Roi Mohammed VI, le Royaume du Maroc célèbre le

Recherche OK

RGPH: 2014 par cartes thématiques

RECENSEMENT GENERAL DE LA POPULATION ET DE L'HABITAT 2014

PREMIERS RESULTATS RELATIFS A LA REGION DE L'ORIENTAL

Comptes Régionaux

@ ORO : Attributions et missions extérieures du Ministère, et conformément aussi au décret n° 2.03.045 du 26 décembre 2003 relatif aux attributions du Mr. le Haut Commissaire au Plan, les Directions Régionales sont tenues de réaliser les enquêtes et les opérations visant la collecte des informations dans les domaines de la statistique et de la documentation, de mener des études à caractère démographique et socio-

Indicateurs & agrégats

- ICV : indice du coût de la vie
- IPC : indice des prix à la

www.hcp.ma/region-oriental/

FR 23:37 21/10/2015

www.hcp.ma/region-oriental