

المملكة المغربية
المنذوبية السامية للتخطيط
المديرية الجهوية لوجدة

الإحصاء العام للسكان والسكنى 2004

المميزات الديموغرافية والسوسيو-اقتصادية
لسكان إقليم بركان

الفهرس

| | |
|---|---------------------------------------------------------|
| 5 | تمهيد..... |
| 7 | أهم المؤشرات الديمغرافية و السوسيو-اقتصادية للسكان..... |
| | الفصل الأول: المميزات الديموغرافية للسكان..... |
| | 1- النمو الديموغرافي والتوزيع المجالي للسكان..... |
| | 2- بنية السكان حسب السن والجنس..... |
| | 2-1- البنية العمرية للسكان..... |
| | 2-2- تطور السكان حسب الفئات الدلالية الكبرى..... |
| | 2-3- توزيع السكان حسب الجنس..... |
| | 2-4- النساء في سن الإنجاب..... |
| | 3- الحالة الزوجية للسكان..... |
| | 4- الخصوبة..... |
| | الفصل الثاني: مميزات التربية والتعليم..... |
| | 1- الأمية..... |
| | 2- المعرفة باللغات..... |
| | 3- التمدرس..... |
| | الفصل الثالث: النشاط الاقتصادي..... |
| | 1- المعدل الخام للنشاط..... |
| | 2- الوضعية في المهنة..... |
| | الفصل الرابع: الأسر ومميزات أرباب الأسر..... |
| | 1- الأسر 1..... |
| | 1-1- تطور عدد الأسر بإقليم بركان..... |
| | 1-2- تطور حجم الأسرة بإقليم بركان..... |
| | 2- مميزات أرباب الأسر..... |
| | 2-1- أرباب الأسر حسب الجنس..... |

| | |
|--|------------------------------------------------|
| | 2-2- أرباب الأسر حسب الفئات العمرية..... |
| | 2-3- الحالة الزوجية لأرباب الأسر..... |
| | 2-4- الأمية والمستوى الدراسي لأرباب الأسر..... |
| | 2-5- النشاط الاقتصادي لأرباب الأسر..... |
| | الفصل الخامس: ظروف سكن الأسر..... |
| | 1- ظروف سكن الأسر..... |
| | 2- نظام حيازة المسكن..... |
| | 3- أدمية المساكن..... |
| | 4- شغل المسكن..... |
| | 5- تجهيزات المسكن..... |
| | الملحقات |
| | مفاهيم ومصطلحات..... |
| | الجدول الإحصائية |

تمهيد

إن الإحصاء العام للسكان والسكنى يكتسي أهمية كبيرة لكونه حجر الزاوية لكل تحليل للأوضاع الديموغرافية والسوسيو-اقتصادية لسكانه بلد ما. واعتمادا على نتائج هذه العملية الكبرى وغيرها من الدراسات يتم وضع المخططات الاقتصادية والاجتماعية على المدى القريب والمتوسط والبعيد ويتم التدخل على مختلف المستويات بغية الوصول إلى الأهداف المسطرة للسياسات الحكومية سواء على الصعيد الوطني أو القطاعي أو الجهوي.

إن الأهداف الرئيسية للإحصاء العام لسنة 2004 يمكن حصرها في ستة محاور:

- ◆ تحديد عدد السكان القانونيين حسب مختلف الوحدات الإدارية للمملكة.
- ◆ معرفة البنيات الديموغرافية والاجتماعية والاقتصادية حسب مختلف المستويات الجغرافية.
- ◆ تقييم مستويات وبنيات الظواهر المتحركة في النمو الديمغرافي وآلياته: الخصوبة، الوفيات، الهجرة الداخلية...
- ◆ حصر عدد السكان ذوي الاحتياجات الخاصة حسب نوع العاهة.
- ◆ تحديد مخزون السكن وأقدميته ومعرفة ظروف سكن الأسر.
- ◆ وضع قاعدة للمعطيات من أجل استخراج العينات للقيام بمختلف الأبحاث الإحصائية مستقبلا.

وفي هذا الصدد، لا بد من الإشارة أنه ولأول مرة خلال هذا الإحصاء لجأت بلادنا إلى استعمال تقنيات جد متطورة، حيث أن تحصيل المعلومات المجمع تم عن طريق القراءة الأتوماتيكية للوثائق (LAD). الشيء الذي مكن من تقليص آجال فرز ونشر المعلومات.

ونظرا للاهتمام المتزايد بالجهة وبتدبير الشأن المحلي، وفي سبيل توفير مناخ وإطار ملائمين لبلورة الاستراتيجيات والمخططات، كان لابد من تحليل المعطيات الديموغرافية والسوسيو-اقتصادية الدقيقة والمفصلة على الصعيدين الإقليمي والجهوي لتكون رهن إشارة ذوي القرار والمخططين ومختلف المهتمين بالجهة ومكوناتها.

ويهتم هذا العمل التحليلي من خلال الوثيقة التي بين أيدينا بأهم المؤشرات الديموغرافية والسوسيو-اقتصادية لإقليم بركان وذلك من خلال عرض مختلف خصائص ومميزات السكان بالإقليم مع إبراز بعض الاختلالات والفوارق التي لازالت سائدة بين الواسطين الحضري والقروي أو بين الجنسين. وقد تمت الاستعانة قدر الإمكان برسوم بيانية لتوضيح مختلف هذه الفوارق والخصائص.

ويتناول هذا الإصدار أربعة محاور أساسية:

- ◆ الوضعية الديموغرافية.
- ◆ الأمية والتعليم.
- ◆ النشاط الاقتصادي.
- ◆ الأسر ومميزات أرباب الأسر.
- ◆ ظروف سكن الأسر.

وإذ تتشرف المديرية الجهوية للمندوبية السامية للتخطيط بوجدة بإصدار ونشر هذه الوثيقة ووضعها بين أيدي مختلف فئات المستعملين، فإنها تظل رهن إشارتهم للرد على جميع استفساراتهم وتقبل ملاحظاتهم واقتراحاتهم التي من شأنها تحسين وإغناء إصداراتها اللاحقة.

والله ولي التوفيق.

أهم المؤشرات الديموغرافية والسوسيو-اقتصادية للسكان

الوضعية الديموغرافية

| | |
|-------------------------|----------------------------|
| السكان | 270328 نسمة |
| معدل النمو السنوي | 0,8 % |
| نسبة التمدن | 57,7 % |
| الكثافة السكانية | 136,2 نسمة في الكلم المربع |
| نسبة العزوبة المطلقة | 6,4 % |
| متوسط سن الزواج الأول | 30,7 سنة |
| المؤشر التركيبي للخصوبة | 1,9 طفل/امرأة |
| متوسط حجم الأسرة | 4,9 فرد/الأسرة |

الأمية والتعليم

| | |
|------------------------|------|
| نسبة الأمية | % |
| إقليم بركان | 41,3 |
| الجهة الشرقية | 42,9 |
| مجموع البلاد | 43,0 |
| نسبة الأمية لدى النساء | % |
| إقليم بركان | 53,1 |
| الجهة الشرقية | 54,2 |
| مجموع البلاد | 54,7 |

النشاط الاقتصادي

| % | نسبة النشاط | ✓ |
|------|---------------|---|
| 35,3 | إقليم بركان | ✓ |
| 33,6 | الجهة الشرقية | ✓ |
| 35,9 | مجموع البلاد | ✓ |

مميزات أرباب الأسر

| % | أرباب الأسر الإناث | ✓ |
|------|--------------------|---|
| 17,6 | إقليم بركان | ✓ |
| 17,7 | الجهة الشرقية | ✓ |

| % | نسبة الأمية لدى أرباب الأسر الذكور | ✓ |
|------|------------------------------------|---|
| 46,3 | إقليم بركان | ✓ |
| 47,8 | الجهة الشرقية | ✓ |

| % | نسبة الأمية لدى أرباب الأسر الإناث | ✓ |
|------|------------------------------------|---|
| 83,5 | إقليم بركان | ✓ |
| 82,2 | الجهة الشرقية | ✓ |

| % | | الأسر المالكة  | |
|------|--|--------------------------------------------------------------------------------------------------------------------------------------------|---|
| 62,9 | | إقليم بركان | ✓ |
| 64,6 | | الجهة الشرقية | ✓ |
| 65,1 | | مجموع البلاد | ✓ |
| % | | الأسر الخاضعة لنظام الكراء  | |
| 10,9 | | إقليم بركان | ✓ |
| 12,1 | | الجهة الشرقية | ✓ |
| 18,3 | | مجموع البلاد | ✓ |
| % | | الأسر المرتبطة بشبكة الماء الصالح للشرب  | |
| 71,7 | | إقليم بركان | ✓ |
| 57,5 | | الجهة الشرقية | ✓ |
| 57,5 | | مجموع البلاد | ✓ |
| % | | الأسر المستفيدة من الشبكة الكهربائية  | |
| 76,3 | | إقليم بركان | ✓ |
| 72,5 | | الجهة الشرقية | ✓ |
| 71,6 | | مجموع البلاد | ✓ |
| % | | الأسر المستفيدة من شبكة عمومية لصرف المياه المستعملة  | |
| 56,4 | | إقليم بركان | ✓ |
| 48,5 | | الجهة الشرقية | ✓ |
| 48,6 | | مجموع البلاد | ✓ |

الفصل الأول

المميزات الديموغرافية للسكان

1- النمو الديموغرافي والتوزيع المجالي للسكان

حسب الإحصاء العام للسكان والسكنى 2004 بلغ عدد سكان إقليم بركان 270328 نسمة مقابل 250715 نسمة في سنة 1994، مسجلين بذلك نموا ديموغرافيا بلغت نسبته 0.8% في المتوسط سنويا خلال هذه الفترة. ونتيجة لذلك ارتفعت الكثافة السكانية بإقليم بركان لتصل إلى 136.2 نسمة في الكيلومتر مربع مقابل 128.3 قبل عشر سنوات، أي بزيادة 8 أفراد تقريبا في الكيلومتر المربع الواحد.

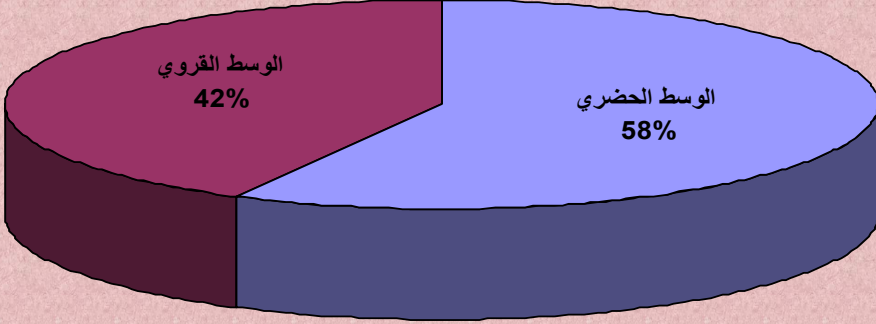
توزيع سكان إقليم بركان حسب وسط الإقامة

خلال سنتي 1994 و 2004

| الوسط | 1994 | 2004 | معدل التزايد |
|----------|--------|--------|--------------|
| - الحضري | 140908 | 156145 | 1.0% |
| - القروي | 109807 | 114183 | 0.4% |
| المجموع | 250715 | 270328 | 0.8% |

ونظرا للطابع الفلاحي الذي يتميز به إقليم بركان، فإن نسبة هامة من سكانه لازالت تعيش في الوسط القروي. ونتيجة لذلك فإن نسبة التحضر بهذا الإقليم لم تعرف سوى ارتفاعا طفيفا خلال العشر سنوات الماضية حيث انتقلت من 56.2% في سنة 1994 إلى 57.8% في سنة 2004. هذا وقد تزايد سكان الحواضر بإقليم بركان بنسبة 1.0% في المتوسط خلال الفترة الممتدة بين 1994 و 2004 مقابل 0.4% في الوسط القروي.

توزيع سكان إقليم بركان حسب الوسط
سنة 2004

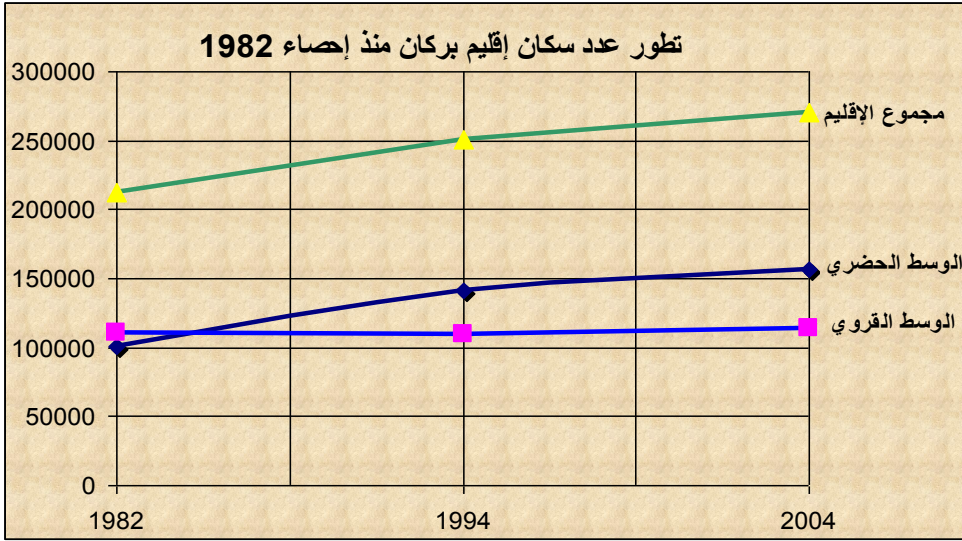


وتتمركز نسبة هامة من سكان الإقليم بمدينة بركان والتي تستقطب حوالي 30% من مجموع هؤلاء السكان. وقد تزايد سكان هذه المدينة بنسبة 0.4% في المتوسط سنويا ما بين الإحصاءين الأخيرين. أما باقي الجماعات الحضرية الأخرى فهي قليلة السكان نسبيا وأهمها جماعتا سيدي سليمان شراعة وأحفير.

وبخصوص الجماعات القروية التابعة لإقليم بركان، فقد عرف سكانها وبشكل إجمالي تزايدا طفيفا بلغت نسبته 0.4% في المتوسط سنويا خلال هذه الفترة. ومن خلال المعطيات الإحصائية المتعلقة بكل جماعة على حدة، نلاحظ أن هذه الجماعات عرفت معدلات نمو متباينة لعدد سكانها، والتي تراوحت بين أدنى نسبة وهي 1.8%- بجماعة تافوغالت وأقصى نسبة تم تسجيلها بجماعة فزوان وهي 3.2%.

ومن جهة أخرى يلاحظ أن سكان إقليم بركان تزايدوا بمعدل 1.4% في المتوسط سنويا بين 1982 و 1994 لتعرف هذه الوتيرة بعد ذلك تراجعا ب 0.6 نقطة بين 1994 و 2004 حيث أصبح معدل تزايد السكان 0.8% فقط.

وتجدر الإشارة من جهة أخرى إلى أن وتيرة تزايد سكان الحواضر بإقليم بركان كانت دائما أعلى من وتيرة تزايد مجموع السكان. ويبين الرسم البياني أسفله أن سكان الإقليم يتزايدون بفعل تزايد سكان الحواضر على وجه الخصوص نظرا لشبه الاستقرار الذي عرفه سكان القرى منذ 1982. ونتيجة لذلك، ارتفع معدل التحضر بإقليم بركان خلال العقدين الأخيرين بعشرة نقط منتقلا من 47.7% في سنة 1982 إلى 57.7% في سنة 2004.



2- بنية السكان حسب السن والجنس¹

2-1- البنية العمرية للسكان

تعتبر ساكنة إقليم بركان ساكنة فتيّة حيث أن 54.8% منها نقل أعمارهم عن 30 سنة. وبسبب التغيرات التي أصبح يعرفها المجتمع المغربي والمتعلقة بالسلوك الديموغرافي وكذا التقدم في مراحل الانتقال الديموغرافي، فإن بنية الأعمار لسكان الإقليم أصبحت تعرف مع مرور الوقت تطورات مهمة على مستوى تركيبها وذلك من خلال :

تقلص فئة الأطفال (0 - 14 سنة) التي انتقلت من 33% من مجموع السكان سنة 1994 إلى 27.1% سنة 2004،

تراجع فئة الشباب (15 - 24 سنة) التي انتقلت من 21.6% من مجموع السكان سنة 1994 إلى 19.6% سنة 2004،

تقلص فئة السكان البالغين أقل من 30 سنة من 63.5% من مجموع السكان سنة 1994 إلى 54.8% سنة 2004،

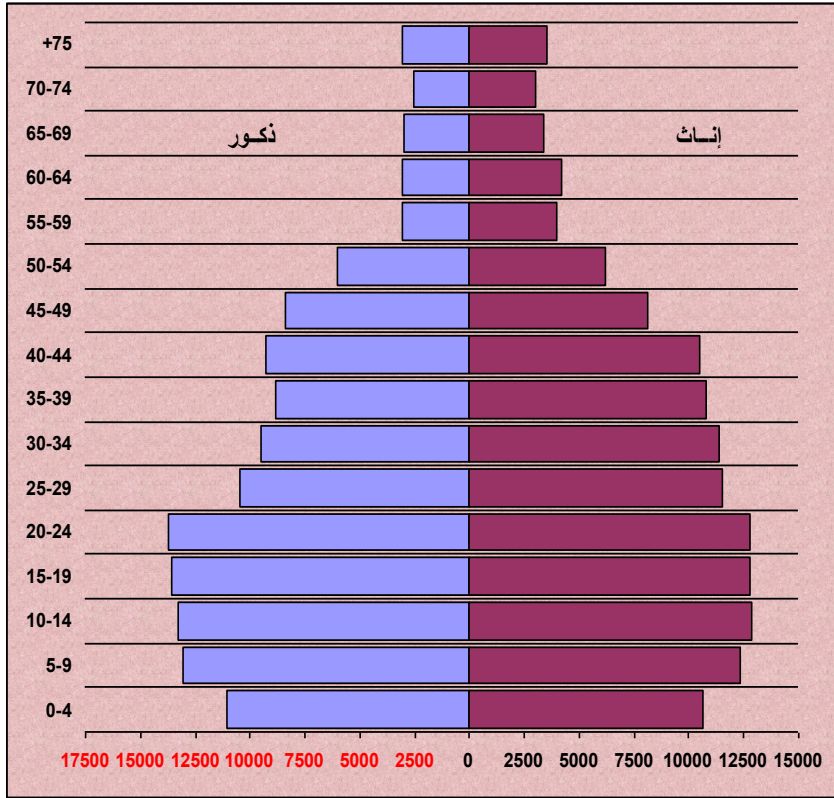
اتساع الفئة العمرية (30 - 59 سنة) حيث أصبحت تمثل 35.6% من مجموع السكان في سنة 2004 مقابل 29.1% في سنة 1994،

ارتفاع نسبة السكان في سن النشاط الاقتصادي (15 - 59 سنة) إلى 63.3% من مجموع السكان في سنة 2004 مقابل 59.6% في سنة 1994،

تزايد عدد المسنين (60 سنة فأكثر) من 7.3% من مجموع السكان في سنة 1994 إلى 9.5% في سنة 2004.

¹ تتعلق نتائج هذا الجزء والفصول الموالية بالسكان البلديين فقط، أي مجموع السكان القانونيين باستثناء السكان المحسوبين على حدة (أنظر ملحق المفاهيم والمصطلحات).

هرم أعمار السكان
سنة 2004



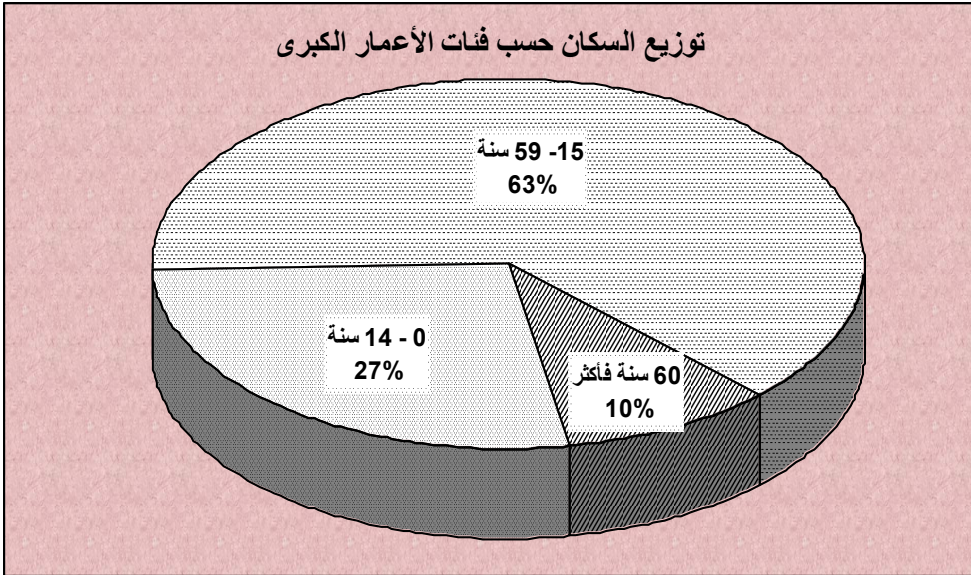
2-2- تطور السكان حسب الفئات الدلالية الكبرى

تطور أعداد السكان حسب الفئات الدلالية الكبرى

| معدل التزايد ب % | 2004 | 1994 | فئات الأعمار |
|------------------|--------|--------|--------------|
| -1.2% | 73227 | 82720 | 14 - 0 |
| 1.3% | 170710 | 149532 | 59 - 15 |
| 3.4% | 25887 | 18463 | 60 سنة فأكثر |

لا زالت فئة الأطفال تمثل نسبة مهمة من مجموع سكان إقليم بركان والتي تصل إلى حوالي 27.1%. غير أن هذه الفئة أصبحت تتقلص من سنة لأخرى بسبب الانخفاض الحاصل في معدلات الخصوبة، إذ تم تسجيل تراجع في عدد الأطفال خلال العشر سنوات الماضية بمعدل 1.2% في المتوسط سنويا.

وفي مقابل ذلك عرفت فئة السكان في سن النشاط الاقتصادي والتي تمثل 63.3% من مجموع السكان ارتفاعا بمعدل 1.3% خلال نفس الفترة. كما عرفت فئة المسنين ارتفاعا ملموسا بمعدل 3.4% سنويا، حيث أضحى شخص واحد تقريبا في كل عشرة أشخاص مسنا.



2-3- توزيع السكان حسب الجنس

تطور عدد السكان حسب الجنس

| 2004 | | 1994 | | |
|--------------|---------------|--------------|---------------|----------------|
| النسبة | العدد | النسبة | العدد | |
| 48.9 | 131843 | 49.3 | 123602 | - الذكور |
| 51.1 | 137981 | 50.7 | 127113 | - الإناث |
| 100.0 | 269824 | 100.0 | 250715 | المجموع |

يتبين من خلال قراءة نتائج الإحصاء العام للسكان والسكنى لسنة 2004، أن نسبة الإناث بإقليم بركان أصبحت تفوق نسبة الذكور ب 2.6 نقطة بعدما كان الفرق لا يتجاوز 0.4 نقطة قبل عشر سنوات. ونتيجة لذلك عرف معدل الذكورة تناقصا ملموسا بين الإحصاءين الأخيرين، حيث انتقل من 97 ذكرا لكل 100 امرأة في سنة 1994 إلى حوالي 95 فقط في سنة 2004.

وتعزى هذه النتائج إلى ارتفاع معدل النمو الديموغرافي لدى الإناث والذي بلغ 0.8% في المتوسط سنويا خلال الفترة الممتدة بين 1994 و 2004 مقابل 0.6% بالنسبة للذكور.

2-4- النساء في سن الإيجاب

توزيع النساء في سن الإيجاب حسب وسط الإقامة

| وسط الإقامة | العدد | النسبة |
|----------------|--------------|--------------|
| - حضري | 45300 | 58.2 |
| - قروي | 32501 | 41.8 |
| المجموع | 77801 | 100.0 |

يتراوح سن الإنجاب لدى النساء بين 15 و 49 سنة. وخلال سنة 2004، بلغ عدد هؤلاء النساء بإقليم بركان 77801 امرأة توجد حوالي 58% منهن بالوسط الحضري للإقليم. وتمثل هذه الفئة من النساء 56.4% من مجموع النساء بالإقليم مقابل 53.6% في سنة 1994.

3- الحالة الزوجية للسكان

توزيع السكان ذوي 15 سنة فأكثر حسب الجنس والحالة الزوجية

| 2004 | | 1994 | | | | |
|---------|--------|--------|---------|--------|--------|-----------|
| المجموع | الإناث | الذكور | المجموع | الإناث | الذكور | |
| 43.2 | 37.4 | 49.4 | 44.9 | 38.1 | 52.0 | - عزاب |
| 49.8 | 50.0 | 49.5 | 48.7 | 50.2 | 47.0 | - متزوجون |
| 1.8 | 2.9 | 0.5 | 1.6 | 2.5 | 0.6 | - مطلقون |
| 5.3 | 9.6 | 0.6 | 4.9 | 9.1 | 0.4 | - أرامل |
| 100.0 | 100.0 | 100.0 | 100.0 | 100.0 | 100.0 | المجموع |

يتضح من خلال الجدول أعلاه أن فئة المتزوجين لازالت هي الغالبة على غرار سنة 1994، حيث أن ما يناهز نصف السكان الذين تفوق أعمارهم 15 سنة هم متزوجون. وعلاوة على ذلك، فإن نسبة المتزوجين عرفت ارتفاعا طفيفا خلال العشر سنوات الماضية، حيث انتقلت من 48.7% في سنة 1994 إلى 49.8% في سنة 2004. وفي مقابل ذلك، فإن نسبة العزاب عرفت بعض التراجع خلال هذه الفترة.

وإذا كانت نسبة الإناث المتزوجات في سنة 1994 تفوق نسبة الذكور المتزوجين ب 3.2 نقط، فإنه في سنة 2004 أصبحت النسبتان متساويتان تقريبا، إذ أصبح الفرق بينهما لا يتعدى 0.5 نقطة.

معدل العزوبة النهائية (ب %) حسب وسط الإقامة

سنة 2004

| المجموع | القروي | الحضري | |
|---------|--------|--------|----------|
| 3.8 | 4.0 | 3.6 | - الذكور |
| 8.7 | 9.4 | 8.2 | - الإناث |
| 6.4 | 6.8 | 6.1 | المجموع |

يمثل معدل العزوبة النهائية نسبة العزاب (العازبات) البالغين 55 سنة إلى مجموع العزاب (العازبات) البالغين 15 سنة فأكثر.

وتبين نتائج الإحصاء العام للسكان والسكنى لسنة 2004 أن معدل العزوبة النهائية بلغ 6.4% في إقليم بركان مقابل 4.3% في الجهة الشرقية و 3.0% في مجموع البلاد. وتشير معطيات الجدول أعلاه إلى أن :

- ◀ نسبة العزوبة النهائية مرتفعة في الوسط القروي مقارنة مع الوسط الحضري ،
- ◀ النساء أصبحن معرضات أكثر من الرجال لظاهرة العزوبة النهائية حيث بلغت النسب على التوالي 8.7% و 3.8%،

معدل العمر عند أول زواج حسب الجنس ووسط الإقامة

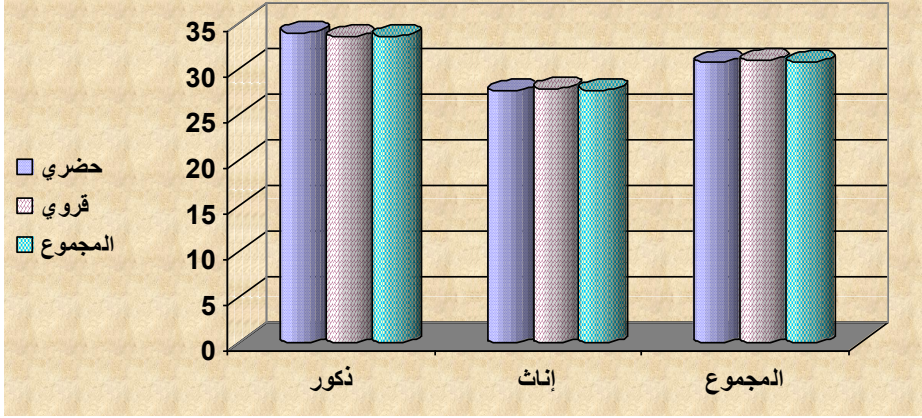
| 2004 | | 1994 | | | |
|---------|--------|--------|---------|--------|--------|
| المجموع | القروي | الحضري | المجموع | القروي | الحضري |
| 33.5 | 33.4 | 33.9 | 31.6 | 31.2 | 31.8 |
| 27.6 | 27.8 | 27.5 | 27.4 | 28.0 | 27.3 |
| 30.7 | 30.8 | 30.8 | 29.6 | 29.6 | 29.6 |

بموازاة مع ارتفاع نسبة العزوبة النهائية، فإن معدل العمر عند أول زواج أصبح يتزايد هو الآخر من سنة لأخرى. وتبين النتائج أن سكان إقليم بركان يتزوجون في المتوسط عند سن 30.7 سنة، وهذا المعدل يفوق نظيره الوطني بسنتين.

أما حسب الجنس، فإن متوسط العمر عند أول زواج لدى الرجال هو أعلى من نظيره لدى النساء ويصل الفرق بينهما إلى 5.9 سنوات.

ويلاحظ من جهة أخرى أن الرجال أصبحوا أكثر ميلا للتأخر في الزواج مقارنة مع النساء، حيث ارتفع هذا المؤشر خلال العشر سنوات الماضية ب 1.9 سنة لدى الرجال مقابل 0.2 سنة فقط بالنسبة للنساء.

معدل السن عند أول زواج حسب الجنس ووسط الإقامة



4- الخصوبة

المؤشر التركيبي للخصوبة حسب وسط الإقامة

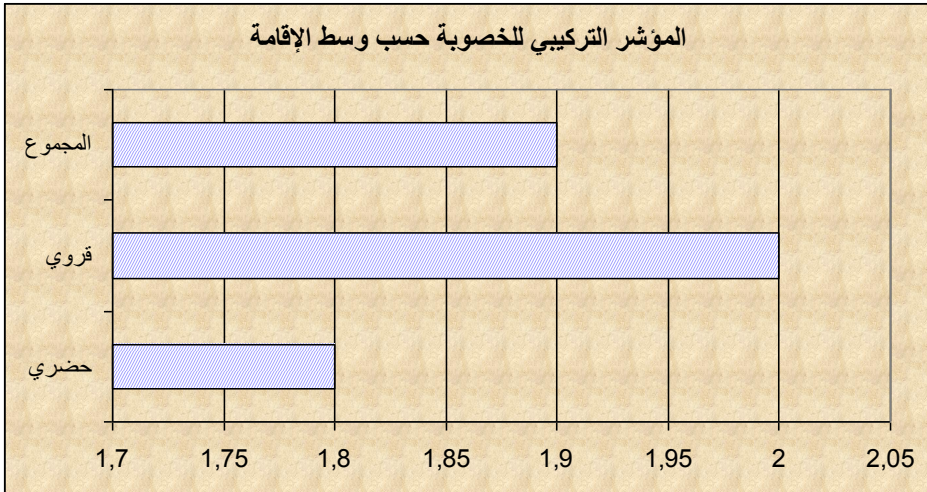
| 2004 | | 1994 | | | | |
|---------|------|------|---------|------|------|---------------|
| المجموع | قروي | حضري | المجموع | قروي | حضري | |
| 1.9 | 2.0 | 1.8 | 2.7 | 2.9 | 2.6 | إقليم بركان |
| 2.1 | 2.3 | 2.0 | 3.1 | 3.6 | 2.7 | الجهة الشرقية |
| 2.5 | 3.1 | 2.1 | 3.3 | 4.3 | 2.6 | مجموع البلاد |

يمثل المؤشر التركيبي للخصوبة متوسط عدد الأطفال الذين يمكن أن تلدهم امرأة تبلغ من العمر 15 سنة طيلة حياتها الإنجابية تحت نفس ظروف الإنجاب التي خضع لها أسلافها.

من خلال الجدول أعلاه يتبين أن المؤشر التركيبي للخصوبة بإقليم بركان بلغ 1.9 طفلا لكل امرأة خلال سنة 2004. ويقل هذا المؤشر ب 0.2 نقطة عن المعدل الجهوي

و0.6 نقطة عن المعدل الوطني. وقد عرف هذا المؤشر تراجعاً ملموساً في إقليم بركان خلال العشر سنوات الماضية، حيث انتقل من 2.7 طفلاً لكل امرأة في سنة 1994 إلى 1.9 في سنة 2004.

أما حسب وسط الإقامة، فإن هذا المؤشر عرف تراجعاً بنسبة 0.9 طفلاً لكل امرأة في الوسط القروي للإقليم و0.8 في وسطه الحضري. وترجع أسباب هذا الانخفاض إلى التأخر المتزايد في معدل العمر عند أول زواج وانخفاض معدلات الخصوبة.



الفصل الثاني

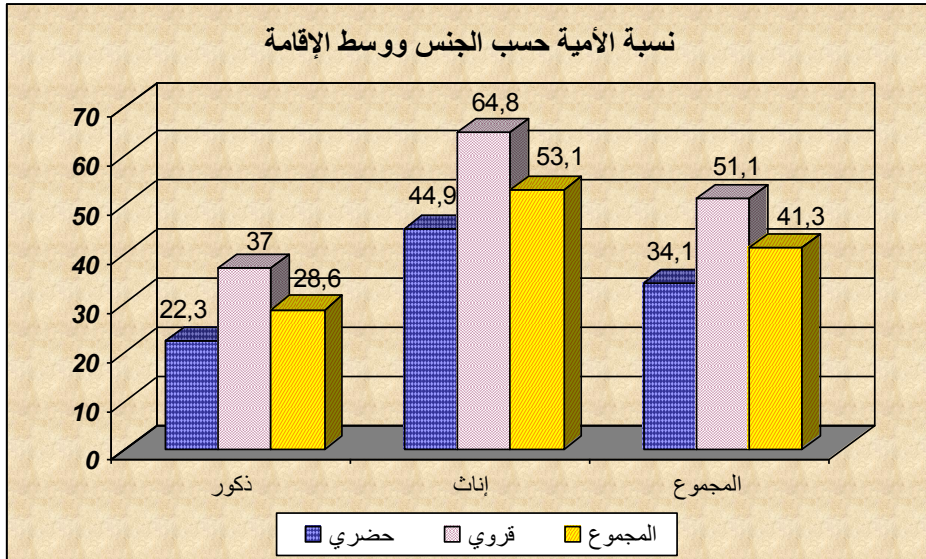
مميزات التربية والتعليم

1- الأمية

نسبة الأمية (ب %) حسب الجنس ووسط الإقامة
(السكان البالغون 10 سنوات فأكثر)

| | 2004 | | | 1994 | | |
|----------|---------|--------|--------|---------|--------|--------|
| | المجموع | القروي | الحضري | المجموع | القروي | الحضري |
| - الذكور | 28.6 | 37.0 | 22.3 | 35.2 | 47.8 | 25.5 |
| - الإناث | 53.1 | 64.8 | 44.9 | 63.5 | 78.5 | 52.2 |
| المجموع | 41.3 | 51.1 | 34.1 | 49.7 | 63.5 | 39.2 |

بلغت نسبة الأمية بإقليم بركان 41.3% في سنة 2004، أي بمعدل أزيد من أربعة أميين في كل عشرة أشخاص. وتقل هذه النسبة ب 1.6 نقطة عن المعدل الجهوي. وتزداد حدة الأمية في صفوف الإناث، حيث تصل إلى 53.1% مقابل 28.6% بالنسبة للذكور. كما تنتشر الأمية أكثر في الأوساط القروية لتصل إلى 51.1% من السكان في حين لا تتعدى هذه النسبة 34.1% في الحواضر.



وبفضل الجهود التي تم بذلها في إطار محاربة الأمية، فقد تم التخفيف من حدة هذه الظاهرة. ففي غضون العشرة سنوات الماضية، تم التقليل من نسبة الأمية بإقليم بركان من 49.7% إلى 41.3%. كما عرفت نسبة الأمية في العالم القروي انخفاضا ملموسا حيث أصبحت لا تتعدى 51.1% في سنة 2004 بعدما كانت هذه النسبة تبلغ 63.5% قبل عشر سنوات.

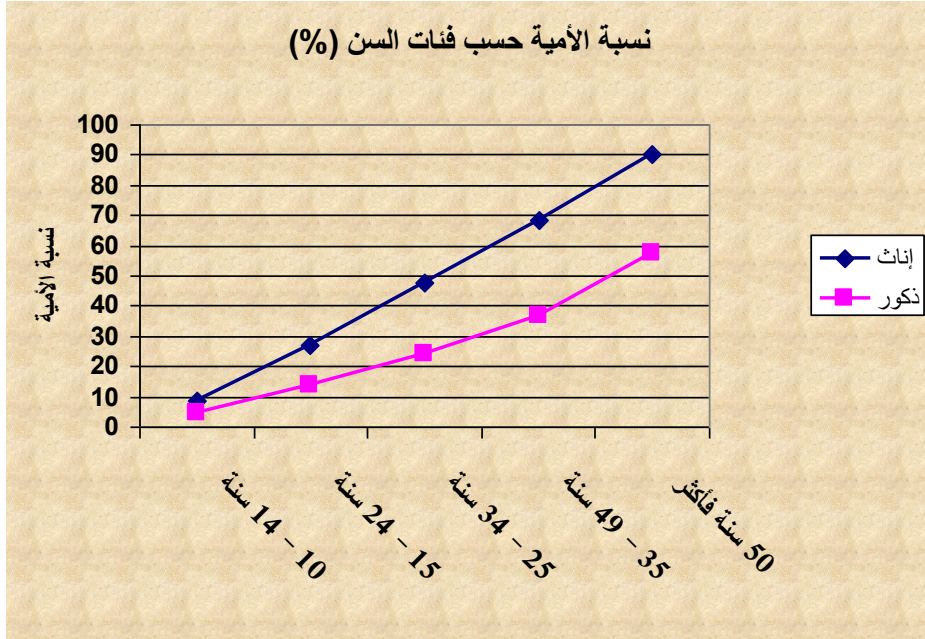
وتجدر الإشارة إلى أن نسبة الأمية تراجعت بشكل ملحوظ خصوصا في صفوف النساء، حيث تم التقليل من حدها ب 10.4 نقط ما بين 1994 و 2004 مقابل 6.6 نقط بالنسبة للرجال.

نسبة الأمية حسب فئات السن (%)

| فئة السن | الذكور | الإناث | المجموع |
|--------------|--------|--------|---------|
| 10 - 14 سنة | 4.7 | 8.6 | 6.6 |
| 15 - 24 سنة | 13.7 | 27.1 | 20.2 |
| 25 - 34 سنة | 24.2 | 47.9 | 36.9 |
| 35 - 49 سنة | 36.7 | 68.6 | 53.5 |
| 50 سنة فأكثر | 57.3 | 90.2 | 75.0 |
| المجموع | 28.6 | 53.1 | 41.3 |

يتبين من خلال الجدول أعلاه أن نسبة الأمية ترتفع كلما تدرجنا نحو الأعلى في هرم الأعمار. وبعبارة أخرى، فإن ظاهرة الأمية أصبحت تضمحل بتوالي الأجيال. وهكذا نلاحظ أن نسبة الأمية تبلغ أقصاها بالنسبة لفئة الأشخاص الذين تجاوزوا سن الخمسين لتصل إلى 75%، في حين لا تتجاوز هذه النسبة 6.6% بالنسبة للأطفال المتراوحة أعمارهم بين 10 و 14 سنة.

وتجدر الإشارة إلى أن معدلات الأمية مرتفعة لدى النساء مقارنة مع الرجال لاسيما في فئات الأعمار المتقدمة، ويرجع هذا بالأساس إلى قلة الاهتمام بتدريس الفتيات في السابق.



2- المعرفة باللغات

توزيع السكان (%) حسب اللغات المقروءة والمكتوبة
(10 سنوات فأكثر)

| اللغة المقروءة والمكتوبة | الذكور | الإناث | المجموع |
|-----------------------------------|--------|--------|---------|
| - لا شيء | 28.6 | 53.1 | 41.3 |
| - العربية وحدها | 21.0 | 13.6 | 17.1 |
| - العربية والفرنسية | 41.4 | 27.2 | 34.1 |
| - العربية، الفرنسية ولغات أخرى | 8.8 | 6.0 | 7.3 |
| - العربية ولغات أخرى غير الفرنسية | 0.1 | - | 0.1 |
| - لغات أخرى | 0.1 | 0.1 | 0.1 |

باعتبار اللغة العربية هي اللغة الرسمية للبلاد وهي اللغة المعتمدة في المدارس، فإن حوالي 59% من سكان الإقليم البالغين 10 سنوات فأكثر يعرفون قراءة وكتابة اللغة العربية. وتأتي اللغة الفرنسية في المرتبة الثانية، إذ نجد أن 41.4% من السكان البالغين 10 سنوات فأكثر يعرفون قراءة وكتابة هذه اللغة.

وتشير المعطيات المحصل عليها من الإحصاء العام للسكان والسكنى 2004 أن 34.1% من سكان إقليم بركان البالغين أكثر من 10 سنوات يعرفون قراءة وكتابة اللغتين العربية والفرنسية معا. وتعتبر هذه النسبة مرتفعة نسبيا مقارنة مع المستويين الجهوي والوطني حيث نسجل على التوالي 31.3% و 30.3%.

3- التمدرس

توزيع السكان البالغين 10 سنوات فأكثر حسب المستوى الدراسي سنة 2004

| المجموع | قروي | حضري | |
|--------------|--------------|--------------|----------------|
| 41.2 | 50.7 | 34.2 | - لاشيء |
| 2.2 | 2.3 | 2.1 | - تعليم أولي |
| 30.8 | 30.7 | 30.8 | - ابتدائي |
| 14.9 | 11.2 | 17.5 | - إعدادي |
| 7.2 | 3.5 | 9.8 | - ثانوي |
| 3.9 | 1.5 | 5.6 | - عالي |
| 100.0 | 100.0 | 100.0 | المجموع |

تكثسي المؤشرات المتعلقة بالمستوى الدراسي أهمية بالغة للإحاطة بالمستوى الثقافي للسكان. وتتباين هذه المؤشرات من وسط لآخر بسبب عدم تكافؤ الفرص في التعليم. وتبين نتائج الإحصاء العام للسكان والسكنى لسنة 2004 أن أكبر نسبة من السكان البالغين 10 سنوات فأكثر تتمركز في المستوى الابتدائي، وأن ما يناهز 48% من السكان البالغين 10 سنوات فأكثر لا يتجاوز مستواهم الدراسي المستوى الإعدادي. كما أن 3.9% فقط من هؤلاء السكان لهم مستوى تعليميا عاليا.

أما حسب وسط الإقامة، فإذا كانت النسب تكاد تكون متساوية بين الوسطين بالنسبة لمستوى التعليم الابتدائي، فإنه بالنسبة للمستويات الأخرى نلاحظ تفوقا واضحا لسكان المدن مقارنة مع سكان القرى.

الفصل الثالث النشاط الاقتصادي

المعدل الخام للنشاط

توزيع السكان النشيطين حسب الجنس ووسط الإقامة (%)

سنة 2004

| المجموع | القروي | الحضري | |
|---------|--------|--------|----------|
| 79.1 | 83.1 | 76.1 | - الذكور |
| 20.9 | 16.9 | 23.9 | - الإناث |
| 100.0 | 100.0 | 100.0 | المجموع |
| 78.9 | 81.8 | 77.2 | - الذكور |
| 21.1 | 18.2 | 22.8 | - الإناث |
| 100.0 | 100.0 | 100.0 | المجموع |
| 75.1 | 78.4 | 72.6 | - الذكور |
| 24.9 | 21.6 | 27.4 | - الإناث |
| 100.0 | 100.0 | 100.0 | المجموع |

خلال سنة 2004 بلغ عدد السكان النشيطين بإقليم بركان 95124 نشيطا موزعين بين الوستين الحضري والقروي بنسبتي 49.1% و 50.9% على التوالي. أما حسب الجنس، فإن الذكور يمثلون 79.1% من مجموع السكان النشيطين مقابل 20.9% فقط بالنسبة للإناث.

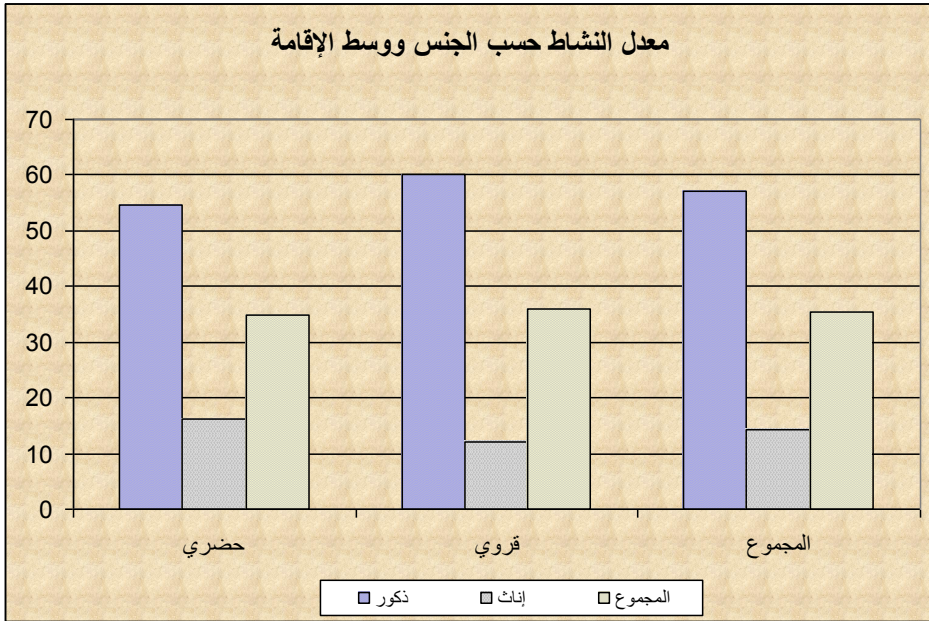
المعدل الخام للنشاط حسب الجنس ووسط الإقامة

| 2004 | | 1994 | | | | |
|---------|------|------|---------|------|------|----------|
| المجموع | قروي | حضري | المجموع | قروي | حضري | |
| 57.1 | 60.2 | 54.7 | 53.4 | 55.7 | 51.7 | - الذكور |
| 14.4 | 12.1 | 16.1 | 7.2 | 3.0 | 10.4 | - الإناث |
| 35.3 | 35.9 | 34.8 | 29.9 | 28.9 | 30.7 | المجموع |

وخلال سنة 2004، بلغ المعدل الخام للنشاط بإقليم بركان 35.3%، وهو يفوق المعدل الجهوي ب 1.7 نقط، كما أنه لا يقل سوى ب 0.6 نقطة عن المعدل الوطني.

وخلال العشر سنوات الماضية، ارتفع معدل النشاط في إقليم بركان ب 5.4 نقط منتقلا من 29.9% سنة 1994 إلى 35.3% سنة 2004.

أما حسب الجنس، فقد بلغ معدل النشاط 57.1% لدى الذكور و 14.4% لدى الإناث. وتعكس هذه الوضعية المشاركة الضئيلة للإناث في النشاط الاقتصادي لاسيما في الوسط القروي حيث أن معدل النشاط في صفوف النساء لا يتعدى 12.1%.



أما حسب فئات السن، فإن معدل النشاط يأخذ مساراً تصاعدياً مع ارتفاع السن ليبدأ في الانخفاض بعد سن الخمسين. وهكذا نلاحظ أنه بالنسبة للبالغين أقل من 20 سنة، فإن معدل النشاط بلغ 39.6% في سنة 2004، أي أن 4 أشخاص في كل 10 هم نشيطون. ويصل معدل النشاط إلى أقصى مستوياته بين سن 20 سنة و 34 سنة، حيث أن ما يقرب من 6 أشخاص في كل عشرة هم نشيطون. أما بالنسبة للأشخاص الذين تجاوزوا الستين سنة، فإن معدل النشاط ينخفض لديهم ليصل إلى 15% فقط.

وتجدر الإشارة إلى أن معدل النشاط لدى فئة الذكور يصل إلى أعلى مستوياته بالنسبة للمتراوحة أعمارهم بين 30 و 49 سنة، حيث أن 97% منهم تقريباً يعتبرون نشيطين. وفي مقابل ذلك، فإن معدل النشاط لدى فئة الإناث يصل إلى أعلى مستوياته بالنسبة للنساء المتراوحة أعمارهن بين 20 و 29 سنة ليبدأ في الانخفاض وبشكل مبكر مع ارتفاع السن.

معدل النشاط حسب فئات الأعمار والجنس (ب %)

| فئة العمر بالسنوات | الذكور | الإناث | المجموع |
|--------------------|--------|--------|---------|
| 19-15 | 50.9 | 27.6 | 39.6 |
| 24-20 | 82.1 | 32.2 | 58.0 |
| 29-25 | 95.1 | 28.7 | 60.3 |
| 34-30 | 97.0 | 23.1 | 56.7 |
| 39-35 | 97.3 | 19.8 | 54.6 |
| 44-40 | 96.9 | 17.5 | 54.8 |
| 49-45 | 96.2 | 13.2 | 55.4 |
| 54-50 | 93.7 | 9.9 | 51.1 |
| 59-55 | 86.2 | 6.7 | 41.3 |
| 60 سنة فأكثر | 30.9 | 1.8 | 15.0 |

2- الوضعية في المهنة

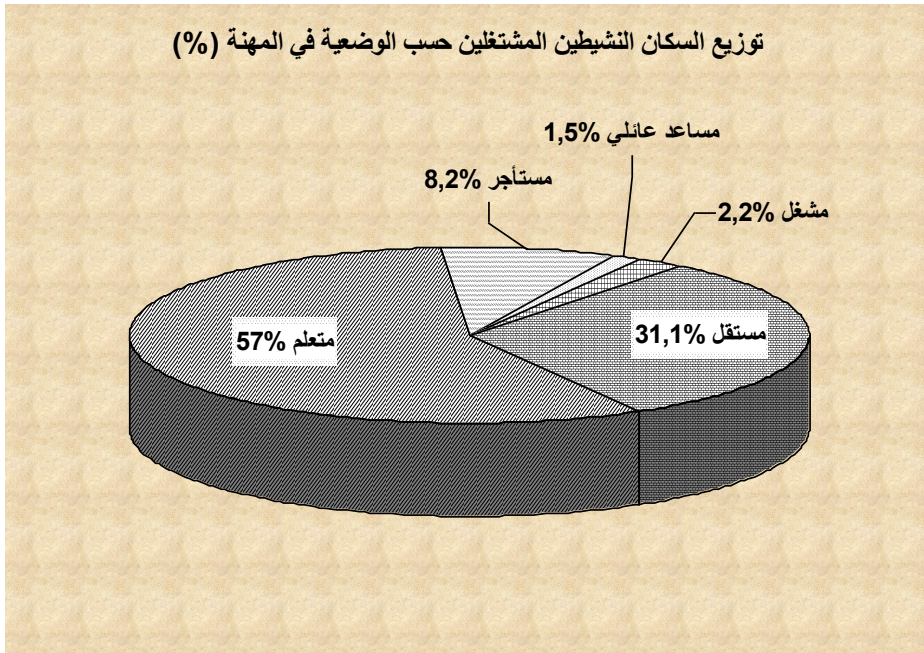
السكان النشيطون المشتغلون حسب الوضعية

في المهنة ووسط الإقامة (ب %)

| الوضعية في المهنة | حضري | قروي | المجموع |
|-------------------|-------|-------|---------|
| - مشغل | 2.8 | 1.4 | 2.2 |
| - مستقل | 32.2 | 29.7 | 31.1 |
| - مستأجر | 60.7 | 52.6 | 57.0 |
| - مساعد عائلي | 2.6 | 15.0 | 8.2 |
| - متعلم | 1.6 | 1.3 | 1.5 |
| المجموع | 100.0 | 100.0 | 100.0 |

يتبين من خلال الجدول أعلاه أن فئة عريضة من السكان النشيطين المشتغلين هم مستأجرون، حيث يمثلون 57% من مجموع السكان النشيطين المشتغلين بإقليم بركان. وترتفع نسبة المستأجرين في الوسط الحضري لتصل إلى 60.7% مقابل 52.6% في الوسط القروي.

أما المستقلون فهم يمثلون 31.1% من مجموع السكان النشيطين المشتغلين تليهم فئة "مساعد عائلي" بنسبة 8.2%. ويلاحظ أن هذه الفئة الأخيرة متواجدة بشكل ملحوظ في الوسط القروي حيث تصل نسبتها إلى 15% من مجموع السكان النشيطين المشتغلين بهذا الوسط مقابل 2.6% في الوسط الحضري.



الفصل الرابع

الأسر ومميزات أرباب الأسر

1- الأسر

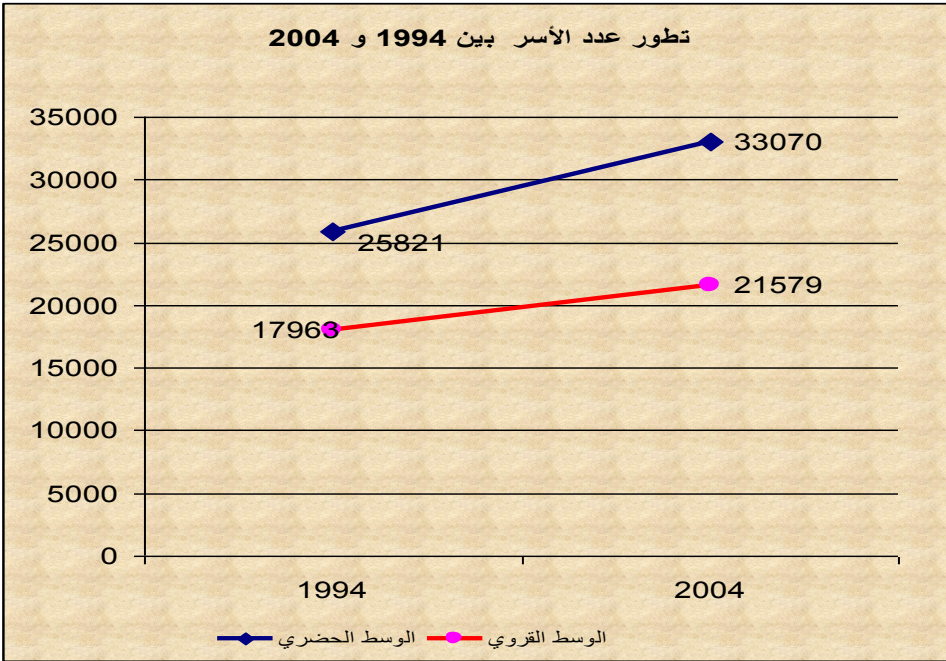
1 1 - تطور عدد الأسر بإقليم بركان

خلال الفترة الممتدة بين 1994 و 2004 عرف عدد الأسر بإقليم بركان تطورا بلغ في المتوسط 2.2% سنويا. أما حسب وسط الإقامة، فإن عدد الأسر في الوسط الحضري للإقليم عرف ارتفاعا ملحوظا خلال هذه الفترة وذلك بمعدل 2.5% سنويا مقابل 1.9% في الوسط القروي.

تطور عدد الأسر بين 1994 و 2004

| معدل النمو ب % | 2004 | 1994 | |
|----------------|-------|-------|---------|
| 2.5 | 33070 | 25821 | حضري |
| 1.9 | 21579 | 17963 | قروي |
| 2.2 | 54649 | 43784 | المجموع |

وتجدر الإشارة إلى أن عدد الأسر أصبح يتزايد بوتيرة تفوق وتيرة تزايد السكان. ويرجع هذا إلى الاختفاء المتواصل للأسر التقليدية المتكونة من عدة أفراد لتحل محلها أسر متكونة من عدد محدود من الأفراد.



1 2 - تطور حجم الأسرة بإقليم بركان

أدى تزايد عدد الأسر بوتيرة أعلى من وتيرة تزايد السكان إلى تقلص حجم الأسرة بإقليم بركان. وهكذا نلاحظ أن حجم الأسرة انتقل من 5.7 أفراد في سنة 1994 إلى 4.9 أفراد فقط في سنة 2004. وقد عرف حجم الأسرة سواء في الوسط الحضري أو القروي للإقليم تراجعاً بنفس الوتيرة حيث تقلص ب 0.8 فرد خلال هذه الفترة.

تطور حجم الأسرة بين 1994 و 2004

| 2004 | 1994 | |
|------|------|---------|
| 4.7 | 5.5 | حضري |
| 5.3 | 6.1 | قروي |
| 4.9 | 5.7 | المجموع |

2- المميزات الديموغرافية لأرباب الأسر

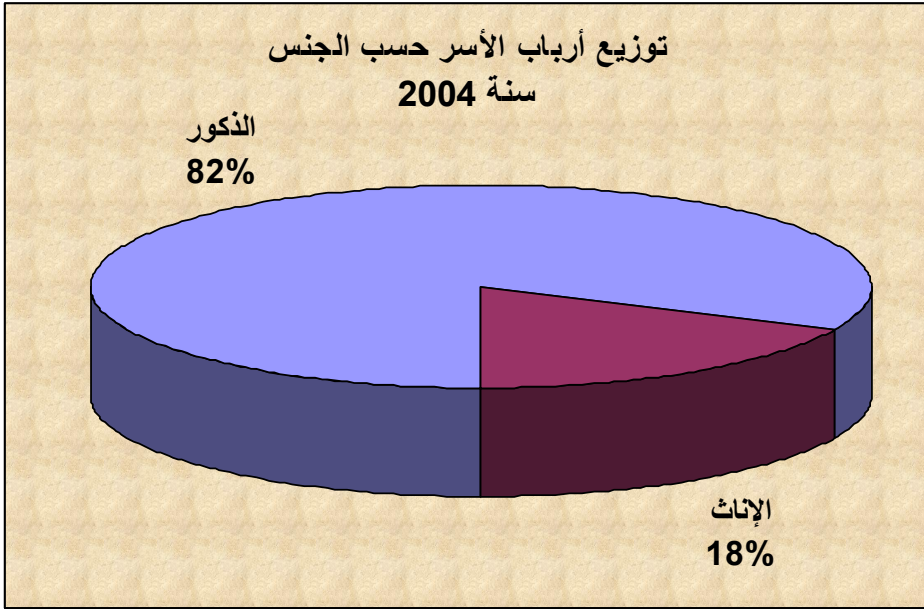
2-1- أرباب الأسر حسب الجنس

توزيع أرباب الأسر حسب الجنس والوسط

سنة 2004

| المجموع | | الإناث | | الذكور | | |
|--------------|--------------|-------------|-------------|-------------|--------------|----------------|
| النسبة (%) | العدد | النسبة (%) | العدد | النسبة (%) | العدد | |
| 100.0 | 33070 | 20.9 | 6914 | 79.1 | 26156 | الحضري |
| 100.0 | 21579 | 12.4 | 2677 | 87.6 | 18902 | القروي |
| 100.0 | 54649 | 17.6 | 9591 | 82.4 | 45058 | المجموع |

يتبين من خلال قراءة الجدول أعلاه أن ما يزيد عن 82% من أرباب الأسر بإقليم بركان هم ذكور. وتمثل الإناث ربوات الأسر نسبة 17.6% من مجموع أرباب الأسر بالإقليم. وتتباين هذه النسب من وسط لآخر، حيث أن حوالي أسرة واحدة في كل 5 أسر لها رب الأسرة من جنس الإناث في الوسط الحضري. أما في الوسط القروي فإن هذه النسبة لا تتعدى 12.4%.



2 2 - أرباب الأسر حسب الفئات العمرية

توزيع أرباب الأسر حسب الفئات العمرية

| المجموع | | الإناث | | الذكور | | |
|---------|-------|--------|-------|--------|-------|-----------|
| النسبة | العدد | النسبة | العدد | النسبة | العدد | |
| 1.9 | 1051 | 1.4 | 139 | 2.0 | 912 | أقل من 25 |
| 11.2 | 6097 | 8.1 | 778 | 11.8 | 5319 | 25 - 34 |
| 60.1 | 32868 | 51.6 | 4946 | 62.0 | 27922 | 35 - 59 |
| 26.7 | 14600 | 38.8 | 3718 | 24.2 | 10882 | 60 فأكثر |
| 0.1 | 33 | 0.1 | 10 | 0.1 | 23 | غير مصرح |
| 100.0 | 54649 | 100.0 | 9591 | 100.0 | 45058 | المجموع |

تتراوح أعمار غالبية أرباب الأسر بإقليم بركان بين 35 و 59 سنة. ويلاحظ أن فئة الشباب، أي الذين تقل أعمارهم عن 35 سنة، لا تمثل سوى نسبة ضئيلة من مجموع

أرباب الأسر، إذ أنها لا تتجاوز 13.1%. وفي مقابل ذلك، فإن أرباب الأسر المسنين يمثلون نسبة هامة من مجموع أرباب الأسر والتي تصل إلى 26.7%.

ومن جهة أخرى، يلاحظ أن ربات الأسر تتراوح أعمار أزيد من نصفهن بين 35 و 59 سنة في مقابل 62% بالنسبة للذكور. كما أن 38.8% من ربات الأسر يتجاوز سنهن 60 سنة في حين لا تتعدى هذه النسبة 24.2% عند فئة الذكور.

أما حسب وسط الإقامة، فيلاحظ أن نسبة أرباب الأسر الشباب، أي الذين تقل أعمارهم عن 35 سنة، هي مرتفعة نسبيا بالوسط القروي مقارنة مع الوسط الحضري للإقليم حيث نسجل على التوالي 14.2% و 12.4%. وعلى العكس من ذلك، فإن نسبة أرباب الأسر المسنين في الوسط الحضري تفوق نظيرتها في الوسط القروي (27.6% و 25.4% على التوالي). أما بخصوص فئة الأعمار 35-59 سنة، فإن النسب تكاد تكون متساوية إجمالاً في كلا الوسطين.

2 3 - الحالة الزوجية لأرباب الأسر

توزيع أرباب الأسر حسب الحالة

الزوجية والجنس (ب %)

| المجموع | الإناث | الذكور | |
|---------|--------|--------|-----------|
| 6.1 | 6.0 | 6.2 | - عزاب |
| 81.2 | 28.4 | 92.5 | - متزوجون |
| 2.4 | 11.4 | 0.5 | - مطلقون |
| 10.2 | 54.3 | 0.8 | - أرامل |
| 100.0 | 100.0 | 100.0 | المجموع |

يبين الجدول أعلاه أن أزيد من 8 أرباب أسر في كل عشرة هم متزوجون. وتتباين هذه النسبة حسب الجنس، إذ نجد أن 92.5% من أرباب الأسر الذكور هم متزوجون، بينما فقط 28.4% من ربوات الأسر هن متزوجات. ونلاحظ من جهة أخرى أن اصطلاح المرأة بشؤون الأسرة يأتي غالبا بعد توقف حياتها الزوجية سواء عن طريق الترميل (54.3%) أو الطلاق (11.4%).

2 4 - الأمية والمستوى الدراسي لأرباب الأسر

نسبة الأمية لدى أرباب الأسر
حسب الجنس ووسط الإقامة (ب %)

| المجموع | الوسط القروي | الوسط الحضري | |
|---------|--------------|--------------|----------|
| 46.3 | 58.2 | 37.7 | - الذكور |
| 83.5 | 92.2 | 80.2 | - الإناث |
| 52.8 | 62.4 | 46.6 | المجموع |

تصل نسبة الأمية لدى أرباب الأسر بإقليم بركان إلى 52.8% مقابل حوالي 54% في مجموع الجهة الشرقية. كما أن ظاهرة الأمية تنتشر أكثر لدى أرباب الأسر القرويين (62.4%) بالمقارنة مع الوسط الحضري (46.6%).

وتجدر الإشارة كذلك إلى أن نسبة الأمية مرتفعة لاسيما في صفوف النساء ربوات الأسر حيث تصل إلى 83.5% بينما لا تتعدى هذه النسبة 46.3% لدى الرجال. وتزداد حدة الأمية لدى ربوات الأسر من وسط لآخر، حيث أن أزيد من 9 ربوات أسر في كل عشرة هن أميات في الوسط القروي مقابل 8 في الوسط الحضري.

وإذا كانت نسبة 53.1% من أرباب الأسر بإقليم بركان لا تتوفر على أي مستوى تعليمي، فإن 77.6% من أرباب الأسر الممدرسين لا يتعدى مستواهم الدراسي مستوى التعليم الإعدادي، كما أن 13.2% منهم لهم مستوى تعليمي ثانوي و فقط 9.2% منهم لهم مستوى تعليمي عالي.

2 5 - النشاط الاقتصادي لأرباب الأسر

2-5-1- معدل نشاط أرباب الأسر

بلغ معدل النشاط لدى أرباب الأسر بإقليم بركان 69.5% حسب نتائج الإحصاء العام لسنة 2004. وهذا المعدل يفوق المعدل الجهوي ب 0.4 نقطة. ومما تجدر الإشارة إليه أن معدل نشاط أرباب الأسر في الوسط القروي يفوق نظيره في الوسط الحضري. وترجع هذه النتيجة إلى ارتفاع معدل نشاط سكان القرى على العموم مقارنة مع المدن، وأيضاً بسبب ارتفاع نسبة ربات الأسر بالوسط الحضري وانخفاض معدل النشاط لديهن.

أما حسب الجنس، فإن معدل النشاط يبقى مرتفعاً لدى الرجال مقارنة مع النساء، حيث أن ما يزيد عن 8 أرباب أسر في كل عشرة هم نشيطون بينما لا تتعدى هذه النسبة 14.9% لدى النساء.

معدل النشاط لدى أرباب الأسر

حسب الجنس والوسط

| المجموع | الإناث | الذكور | |
|---------|--------|--------|---------|
| 65.0 | 16.8 | 77.8 | - حضري |
| 76.2 | 10.0 | 85.6 | - قروي |
| 69.5 | 14.9 | 81.1 | المجموع |

2-5-2- الوضعية في المهنة

الوضعية في المهنة لأرباب الأسر المشتغلين حسب الجنس ووسط الإقامة (ب %)

| المجموع | قروي | حضري | |
|---------|-------|-------|---------------|
| 3.3 | 2.2 | 4.1 | - مشغل |
| 37.5 | 40.6 | 35.2 | - مستقل |
| 58.3 | 55.9 | 60.1 | - مستأجر |
| 0.6 | 0.9 | 0.3 | - مساعد عائلي |
| 0.3 | 0.5 | 0.3 | - متعلم |
| 100.0 | 100.0 | 100.0 | المجموع |

تمثل فئة أرباب الأسر المستأجرين نسبة هامة من مجموع أرباب الأسر المشتغلين بإقليم بركان، حيث تصل إلى 58.3%. وفي المرتبة الثانية تأتي فئة المستقلين الذين يمثلون 37.5% من مجموع أرباب الأسر المشتغلين.

أما حسب وسط الإقامة، فإن فئة المستأجرين تبقى هي الأهم كذلك تليها فئة المستقلين سواء في الوسط الحضري أو القروي. وما يمكن ملاحظته في هذا الإطار هو أن نسبة المستقلين في الوسط القروي تفوق نظيرتها في الوسط الحضري. وفي مقابل ذلك، فإن نسبة المستأجرين في الوسط الحضري تفوق مثيلتها في الوسط القروي.

الفصل الخامس ظروف سكن الأسر

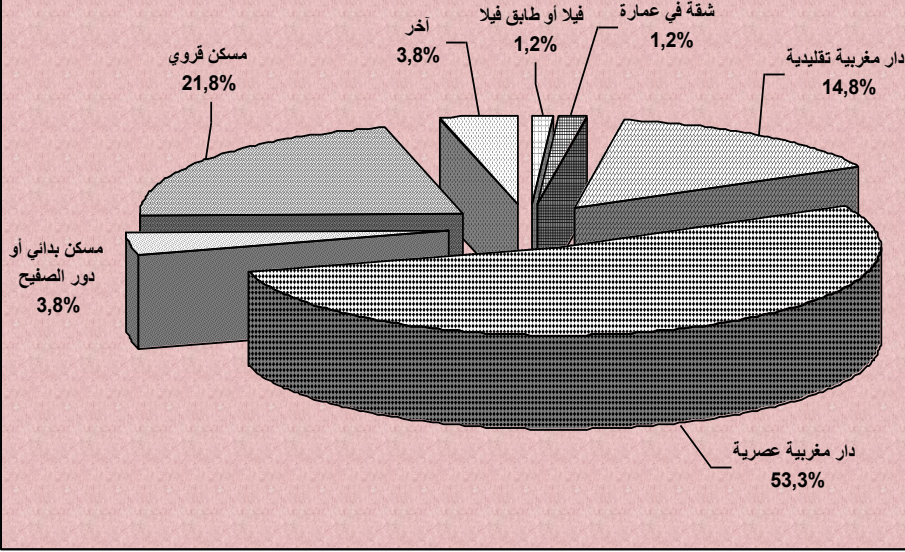
1- نوع المسكن

توزيع الأسر حسب نوع المسكن ووسط الإقامة (%)

| نوع المسكن | حضري | قروي | المجموع |
|----------------------------|--------------|--------------|--------------|
| - فيلا أو طابق فيلا | 1.7 | 0.4 | 1.2 |
| - شقة في عمارة | 2.0 | - | 1.2 |
| - دار مغربية تقليدية | 15.6 | 13.6 | 14.8 |
| - دار مغربية عصرية | 73.4 | 22.7 | 53.3 |
| - مسكن بدائي أو دور الصفيح | 4.2 | 3.2 | 3.8 |
| - مسكن قروي | 0.2 | 54.9 | 21.8 |
| - أخرى | 3.0 | 5.1 | 3.8 |
| المجموع | 100.0 | 100.0 | 100.0 |

تعتبر الدار المغربية سواء التقليدية أو العصرية نوع المسكن السائد بالوسط الحضري لإقليم بركان حيث تمثل 89% من مجموع المساكن. أما في الوسط القروي فإن المسكن من النوع القروي لازال يحتل المرتبة الأولى وذلك بنسبة 54.9% من مجموع المساكن. غير أن هذا النوع من المساكن أصبح يتناقص بمرور السنين، حيث انتقلت نسبته من 69.6% في سنة 1994 إلى حوالي 55% في سنة 2004. وفي مقابل ذلك ارتفعت نسبة الدور المغربية التقليدية والعصرية في الوسط القروي خلال هذه الفترة من 22.6% إلى 36.3%.

توزيع الأسر حسب نوع المسكن



2- نظام حيازة المسكن

توزيع الأسر حسب نظام حيازة المسكن (%)

| المجموع | قروي | حضري | نوع الحيازة |
|--------------|--------------|--------------|---------------------|
| 62.9 | 69.7 | 58.5 | - ملك أو ملاك مشترك |
| 2.0 | 1.1 | 2.6 | - في طريق التملك |
| 10.9 | 1.7 | 16.9 | - مكثري |
| 2.3 | 2.5 | 2.2 | - مسكن الوظيفة |
| 18.7 | 20.1 | 17.9 | - سكن مجاني |
| 1.6 | 3.1 | 0.6 | - أخرى |
| 1.5 | 1.8 | 1.4 | - غير مصرح |
| 100.0 | 100.0 | 100.0 | المجموع |

تشير معطيات الإحصاء العام للسكان والسكنى لسنة 2004 أن 62.9% من أسر إقليم بركان يملكون المسكن الذي يقطنون فيه. وهذه النسبة هي أقل من النسب المسجلة على الصعيدين الجهوي والوطني والتي بلغت على التوالي 64.6% و 65.1%. وتأتي الأسر القاطنة بالمجان في المرتبة الثانية بنسبة 18.7% تليها الأسر التي تلجأ للاكتراء بمعدل 10.9%.

ويلاحظ أن هناك تباين بين الوسطين الحضري والقروي للإقليم، حيث أن 6 أسر تقريبا في كل عشرة تملك المسكن الذي تقطنه في الوسط الحضري مقابل 7 أسر في الوسط القروي. كما أن نسبة هامة من الأسر القروية، أي 20.1%، تسكن مجانا مقابل 17.9% في الوسط الحضري. ولا تلجأ سوى 1.7% من الأسر في الأرياف للكراء مقابل 16.9% في المدن.

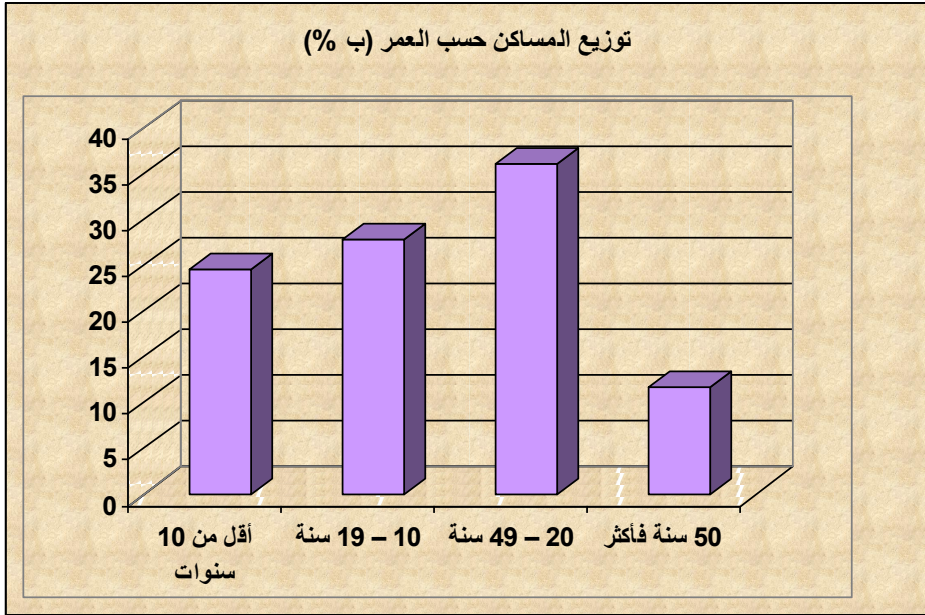
3- أقدمية المساكن

توزيع الأسر في الوسط الحضري حسب عمر المسكن

| عمر المسكن | ب % |
|-----------------|-------|
| أقل من 10 سنوات | 23.7 |
| 10 - 19 سنة | 24.6 |
| 20 - 49 سنة | 44.7 |
| 50 سنة فأكثر | 7.0 |
| المجموع | 100.0 |

تشير معطيات هذا الجدول إلى أن حوالي نصف المساكن الحضرية لإقليم بركان، أي 48.3%، لا يتعدى عمرها 20 سنة، أي تم بناؤها بعد سنة 1984. كما أن نسبة 23.7% من المساكن، أي مسكن واحد تقريبا من بين كل أربعة مساكن، لا يتجاوز عمره

10 سنوات. وتمثل المساكن التي يفوق عمرها 20 سنة 51.7% من مجموع المساكن. أما المساكن القديمة والتي يفوق عمرها 50 سنة، أي تم بناؤها قبل سنة 1954، فهي تمثل 7% من مجموع المساكن في الوسط الحضري للاقليم.



4- شغل المسكن

توزيع الأسر حسب عدد الغرف المشغولة ووسط الإقامة (ب %)

| المجموع | قروي | حضري | |
|--------------|--------------|--------------|----------------|
| 15.4 | 17.4 | 14.0 | - غرفة واحدة |
| 24.3 | 28.9 | 21.2 | - 2 غرف |
| 25.3 | 25.1 | 25.4 | - 3 غرف |
| 15.3 | 15.1 | 15.4 | - 4 غرف |
| 7.8 | 6.2 | 8.9 | - 5 غرف |
| 5.6 | 3.0 | 7.3 | - 6 غرف |
| 2.0 | 1.2 | 2.6 | - 7 غرف |
| 2.7 | 1.6 | 3.4 | - 8 غرف فأكثر |
| 1.6 | 1.5 | 1.7 | - غير مصرح |
| 100.0 | 100.0 | 100.0 | المجموع |

يتبين من خلال هذا الجدول أن 15.4% من أسر إقليم بركان لازالت تقطن غرفة واحدة. وتزداد هذه الوضعية حدة في الوسط القروي، حيث أن هذه النسبة تصل إلى 17.4%.

يلاحظ كذلك أنه من بين كل عشرة أسر تنتمي للإقليم، فإن 4 أسر من بينهن تقطن مسكنا يتكون من غرفتين على الأكثر. وهذه النسبة هي جد مرتفعة في القرى، حيث تصل إلى 46.3% من مجموع الأسر القروية.

ومن جهة أخرى، فإن نسبة 40.6% من الأسر تقطن في مسكن متكون من 3 أو 4 غرف، في حين أن 18.1% من الأسر تشغل مسكنا يتكون من أكثر من 5 غرف.

أما بالنسبة لمعدل شغل المساكن والذي يقيس متوسط الأشخاص في كل غرفة، فقد بلغ 1.6 شخصا في كل غرفة في مجموع الإقليم في سنة 2004. ويلاحظ أن نسبة شغل الغرف في الوسط القروي هي أعلى بالمقارنة مع الوسط الحضري، حيث تم إحصاء 19 شخصا في كل 10 غرف في الوسط القروي مقابل 14 شخصا في الوسط الحضري. وترجع هذه النتيجة إلى حجم الأسرة المرتفع نسبيا في الوسط القروي (5.3 أفراد) مقارنة مع الوسط الحضري للإقليم (4.7 أفراد).

5- تجهيزات المسكن

تكتسي التجهيزات الأساسية للمسكن أهمية بالغة في معرفة ظروف معيشة الأسر. وإذا كانت المساكن في الوسط الحضري تتوفر على معظم التجهيزات ولاسيما الضرورية منها كالماء والكهرباء، فإن هذه التجهيزات لازالت ناقصة في الوسط القروي وغير كافية.

ومن خلال قراءة الجدول أسفله نستنتج ما يلي :

- ◀ أزيد من 3 أسر في كل 4 يتوفر مسكنها على الكهرباء،
- ◀ 7 أسر في كل 10 يرتبط مسكنها بالشبكة العمومية لتوزيع الماء،
- ◀ حوالي 9 أسر في كل 10 يتوفر مسكنها على مطبخ ومرحاض.

توزيع الأسر حسب تجهيزات المسكن ووسط الإقامة (ب %)

سنة 2004

| المجموع | قروي | حضري | |
|---------|------|------|----------------------|
| 88.4 | 85.7 | 90.2 | - مطبخ |
| 89.3 | 76.8 | 97.4 | - مرحاض |
| 45.4 | 18.2 | 63.1 | - حمام عصري أو رشاشة |
| 12.0 | 20.8 | 6.3 | - حمام محلي |
| 71.7 | 40.5 | 92.1 | - ماء صالح للشرب |
| 76.3 | 53.7 | 90.9 | - كهرباء |

أما حسب وسط الإقامة، فإن الوسط القروي لازال يعاني من نقص كبير خصوصا فيما يتعلق بالماء والكهرباء حيث أن النسب تصل إلى 40.5% و 53.7% فقط على التوالي. وتلجأ معظم الأسر التي لا يرتبط مسكنها بشبكة عمومية للماء إلى مياه البئر أو سقاية عمومية على وجه الخصوص. كما أن نسبة هامة من الأسر التي لا يرتبط مسكنها بشبكة عمومية لتوزيع الكهرباء تستعمل الإنارة بالغاز أو القنديل والشموع.

وفيما يخص طريقة تصريف المياه المستعملة، تبين المعطيات أن ما يناهز 56% من مجموع الأسر يرتبط مسكنها بشبكة عمومية لتصريف المياه المستعملة. أما باقي الأسر، فإنها تستعمل الحفر الصحية أو طرقا أخرى للتخلص من المياه المستعملة.

وتجدر الإشارة إلى أن طرق تصريف المياه المستعملة تختلف من وسط لآخر. فإذا كانت المساكن في الوسط الحضري مرتبطة بنسبة 89.4% بالشبكة العمومية لتصريف المياه المستعملة، فإن هذه النسبة لا تتعدى 5.9% في الوسط القروي لتبقى الحفر الصحية

أهم طريقة للتخلص من هذه المياه في القرى بالإضافة إلى طرق أخرى مثل استعمال قنوات سطحية تصب في الخلاء.

توزيع الأسر حسب طريقة تصريف المياه
المستعملة ووسط الإقامة (ب %)

| طريقة تصريف المياه المستعملة | حضري | قروي | المجموع |
|------------------------------|-------|-------|---------|
| - شبكة عمومية | 89.4 | 5.9 | 56.4 |
| - حفرة صحية | 5.1 | 50.8 | 23.1 |
| - بئر مفقود | 1.5 | 20.1 | 8.8 |
| - أخرى | 4.0 | 23.2 | 11.6 |
| المجموع | 100.0 | 100.0 | 100.0 |

وللوقوف أكثر على ظروف معيشة الأسر، اهتم الإحصاء العام للسكان والسكنى ببعض التجهيزات المنزلية التي أصبحت من ضروريات العصر. ومن خلال قراءة الجدول أعلاه نستنتج ما يلي :

◀ حوالي 76% من الأسر تتوفر على تلفاز. وتصل هذه النسبة إلى ما يقارب 85% في الوسط الحضري مقابل 63% في الوسط القروي،
◀ انتشار قليل نسبيا للصحون الهوائية حيث أن 34.1% فقط من الأسر تتوفر على هذا التجهيز،

◀ 16.7% فقط من الأسر تتوفر على هاتف ثابت في حين نجد أن ثلثا الأسر تقريبا تتوفر على هاتف نقال (واحد على الأقل). كما أن 6 أسر قروية في كل 10 أصبحت تتوفر على الهاتف النقال.

نسبة الأسر التي تتوفر على بعض التجهيزات المنزلية

حسب وسط الإقامة

| التجهيزات المنزلية | حضري | قروي | المجموع |
|------------------------------|------|------|---------|
| - تلفاز | 84.8 | 62.8 | 76.2 |
| - صحن هوائي | 47.0 | 14.4 | 34.1 |
| - هاتف ثابت | 24.6 | 4.7 | 16.7 |
| - هاتف نقال (واحد على الأقل) | 71.4 | 59.1 | 66.5 |

الملحقات

مفاهيم ومصطلحات

الفصل الأول: الوضعية الديمغرافية

السكان القانونيون: يقصد بعدد السكان القانونيين في مكان ما عدد الأشخاص المقيمين بصفة اعتيادية بذلك المكان وهم الحاضرون الدائمون والغائبون بصفة مؤقتة.

السكان المحسوبون على حدة: هم مجموع الأشخاص المضطرون للعيش جماعيا نظرا لظروف العمل أو لأسباب صحية أو لأسباب أخرى، وهم كالتالي:

- ◆ الجنود، رجال الدرك والقوات المساعدة القاطنون بالثكنات أو المراكز العسكرية أو المعسكرات أو ما يماثلها.

- ◆ الأشخاص المعالجون داخل المؤسسات الاستشفائية لمدة تتجاوز 6 أشهر.
- ◆ المعتقلون بالسجون.
- ◆ نزلاء دور التربية المحروسة أو مراكز حماية الطفولة.
- ◆ الأشخاص المباشر إيواءهم في الزوايا، دور البر والإحسان والملاجئ.
- ◆ التلاميذ والطلبة الداخليون الموجودون في تاريخ مرجع الإحصاء بمؤسسة للتعليم العمومي أو الحر.
- ◆ العمال المباشر إيواءهم في أوراش الأشغال وليس لهم أي سكنى اعتيادية.

نسبة التمدن: حاصل قسمة الساكنة الحضرية على مجموع السكان. ويستعمل لمعرفة وزن السكان الحضريين في مجموع السكان.

الكثافة السكانية: هي عدد السكان بالكلم² الواحد. ويتم حسابها بقسمة سكان وحدة إدارية معينة على مساحتها.

معدل الذكورة: عدد الذكور لكل 100 امرأة. ويتم حسابه بقسمة عدد الرجال على عدد النساء مع ضرب النتيجة في 100.

التركيب العمري للسكان: هي نسبة السكان في فئة عمرية معينة ضمن الساكنة الإجمالية. ويتم الحساب بقسمة عدد سكان كل فئة على عدد السكان الإجمالي، ويعبر عنه بالنسبة المئوية.

◆ الأطفال: من 0 إلى 14 سنة.

◆ السكان في سن الشباب: من 15 إلى 24 سنة.

◆ السكان في سن النشاط الاقتصادي: من 15 إلى 59 سنة.

◆ السكان في سن الشيخوخة: أكثر من 60 سنة.

◆ النساء في سن الإنجاب: من 15 إلى 49 سنة.

◆ الأطفال في سن التمدرس بالسلك الابتدائي: من 6 إلى 11 سنة.

المعدل العام للخصوبة حسب السن: حاصل قسمة مجموع الولادات التي تعطىها النساء من فئة عمرية معينة على مجموع النساء من نفس الفئة.

المؤشر التركيبي للخصوبة: مجموع المواليد الأحياء الذين قد تضعهم المرأة خلال حياتها تحت شروط خصوبة أسلافها.

أمد الحياة عند الولادة: العمر المتوسط الذي يمكن لشخص أن يعيشه منذ الولادة تحت شروط وفيات الفترة التي نحن بصدد دراستها.

نسبة العزوبة المطلقة: نسبة العزاب في 55 سنة عند الرجال والنساء. ويتم حسابه بقسمة عدد العزاب عند 55 سنة على مجموع العزاب البالغين 15 سنة.

متوسط حجم الأسرة: حاصل قسمة عدد السكان على مجموع عدد الأسر.

الفصل الثاني: الأمية والتعليم

نسبة الأمية: حاصل قسمة مجموع الأشخاص البالغين 10 سنوات فأكثر، الذين لا يعرفون القراءة والكتابة على مجموع الأشخاص الذين تجاوزت أعمارهم 10 سنوات.

معدل التمدرس الخام في سنك دراسي معين: هي النسبة المئوية لمجموع التلاميذ بسلك دراسي معين ضمن مجموع السكان ذوي السن القانوني لولوج هذا السلك خلال سنة دراسية. ويستعمل لتبيان المستوى العام للمشاركة في مستوى دراسي. ويبين قدرة نظام دراسي على تسجيل طلبة سن معينة في المدرسة.

معدل تدرس الأطفال من 6 إلى 11 سنة: حاصل قسمة مجموع تلاميذ السلك الابتدائي على مجموع الأطفال من 6 إلى 11 سنة.

الفصل الثالث: النشاط الاقتصادي

السكان النشيطون: يتكونون من السكان النشيطين المشتغلين والسكان العاطلين.

السكان النشيطون المشتغلون: هم مجموع السكان البالغين 7 سنوات فأكثر كانوا يشتغلون أثناء فترة الإحصاء.

السكان النشيطون العاطلون : يتكونون من مجموع السكان البالغين 15 سنة فأكثر لا يشتغلون أثناء فترة الإحصاء ويبحثون عن عمل.

نسبة النشاط : حاصل قسمة مجموع السكان النشيطين، أي مجموع السكان المشتغلين والعاطلين الراغبين في إيجاد عمل على مجموع السكان.

معدل البطالة : حاصل قسمة مجموع السكان النشيطين العاطلين على مجموع السكان النشيطين البالغين 15 سنة فأكثر.

الجداول الإحصائية

- المميزات الديموغرافية للسكان

توزيع سكان إقليم بركان حسب الجماعات

خلال سنتي 1994 و 2004

| معدل تزايد السكان ب % | 2004 | | 1994 | | البلدية/الجماعة |
|-----------------------|--------------|---------------|--------------|---------------|---------------------|
| | الأسر | السكان | الأسر | السكان | |
| -0,5 | 4160 | 19482 | 3686 | 20508 | أحفير |
| -0,8 | 625 | 2983 | 586 | 3228 | عين الركادة |
| 1,2 | 1812 | 8969 | 1351 | 7992 | أكليم |
| 0,4 | 17245 | 80012 | 14360 | 77026 | بركان |
| 2,7 | 829 | 3338 | 584 | 2563 | السعيدية |
| 3,3 | 4561 | 22904 | 2866 | 16518 | سیدی سليمان الشراعة |
| 1,0 | 2704 | 13809 | 2135 | 12474 | أغبال |
| 3,2 | 2005 | 10304 | 1270 | 7507 | فزان |
| 0,4 | 3182 | 15493 | 2686 | 14868 | لعتامنة |
| 0,4 | 2758 | 13980 | 2398 | 13475 | مداغ |
| | 2275 | 11668 | | | • السكان القرويون |
| | 483 | 2312 | | | • مركز مداغ |
| -0,6 | 3727 | 20560 | 3372 | 21800 | بوغربية |
| -0,2 | 2138 | 12539 | 1781 | 12800 | الشويحية |
| -1,4 | 879 | 5195 | 919 | 6008 | رسلان |
| -0,9 | 991 | 5400 | 909 | 5901 | سیدی بوهريّة |
| -1,8 | 609 | 3150 | 615 | 3787 | تافوغالت |
| 2,9 | 6424 | 32210 | 4266 | 24260 | زكزل |
| | 3069 | 16065 | | | • السكان القرويون |
| | 3355 | 16145 | | | • مركز بوهديلة |
| 0.8 | 54649 | 270328 | 43784 | 250715 | المجموع |

سكان إقليم بركان حسب الجنس وفئات السن الخامسة

مجموع الإقليم

| المجموع | إناث | ذكور | |
|---------------|-------------------|-------------------|----------------|
| 21717 | 1064 9 | 11068 | 4 - 0 |
| 25428 | 1237 0 | 13058 | 9 - 5 |
| 26082 | 1283 3 | 13249 | 14 - 10 |
| 26356 | 1279 3 | 13563 | 19 - 15 |
| 26457 | 1276 9 | 13688 | 24 - 20 |
| 21949 | 1151 7 | 10432 | 29 - 25 |
| 20865 | 1137 5 | 9490 | 34 - 30 |
| 19582 | 1078 0 | 8802 | 39 - 35 |
| 19759 | 1047 6 | 9283 | 44 - 40 |
| 16469 | 8091 | 8378 | 49 - 45 |
| 12239 | 6215 | 6024 | 54 - 50 |
| 7034 | 3976 | 3058 | 59 - 55 |
| 7231 | 4163 | 3068 | 64 - 60 |
| 6351 | 3384 | 2967 | 69 - 65 |
| 5569 | 2988 | 2581 | 74 - 70 |
| 6557 | 3500 | 3057 | 75 فأكثر |
| 179 | 102 | 77 | غير مصرح |
| 131843 | 1379 81 | 26982 4 | المجموع |

سكان إقليم بركان حسب الجنس وفئات السن الخماسية
الوسط الحضري

| المجموع | إناث | ذكور | |
|---------------|--------------|--------------|----------|
| 12374 | 6047 | 6327 | 4 - 0 |
| 14482 | 6983 | 7499 | 9 - 5 |
| 14622 | 7241 | 7381 | 14 - 10 |
| 15012 | 7346 | 7666 | 19 - 15 |
| 14693 | 7187 | 7506 | 24 - 20 |
| 12276 | 6596 | 5680 | 29 - 25 |
| 11910 | 6588 | 5322 | 34 - 30 |
| 11533 | 6437 | 5096 | 39 - 35 |
| 11820 | 6369 | 5451 | 44 - 40 |
| 9779 | 4777 | 5002 | 49 - 45 |
| 7246 | 3697 | 3549 | 54 - 50 |
| 4157 | 2409 | 1748 | 59 - 55 |
| 4388 | 2574 | 1814 | 64 - 60 |
| 3940 | 2121 | 1819 | 69 - 65 |
| 3397 | 1812 | 1585 | 74 - 70 |
| 3944 | 2144 | 1800 | 75 فأكثر |
| 102 | 59 | 43 | غير مصرح |
| 155675 | 80387 | 75288 | المجموع |

سكان إقليم بركان حسب الجنس وفئات السن الخماسية
الوسط القروي

| المجموع | إناث | ذكور | |
|---------------|--------------|--------------|----------------|
| 9343 | 4302 | 4741 | 4 - 0 |
| 10946 | 5387 | 5559 | 9 - 5 |
| 11460 | 5592 | 5868 | 14 - 10 |
| 11344 | 5447 | 5897 | 19 - 15 |
| 11764 | 5582 | 6182 | 24 - 20 |
| 9673 | 4921 | 4752 | 29 - 25 |
| 8955 | 4787 | 4168 | 34 - 30 |
| 8049 | 4343 | 3706 | 39 - 35 |
| 7939 | 4107 | 3832 | 44 - 40 |
| 6690 | 3314 | 3376 | 49 - 45 |
| 4993 | 2518 | 2475 | 54 - 50 |
| 2877 | 1567 | 1310 | 59 - 55 |
| 2843 | 1589 | 1254 | 64 - 60 |
| 2411 | 1263 | 1148 | 69 - 65 |
| 2172 | 1176 | 996 | 74 - 70 |
| 2613 | 1356 | 1257 | 75 فأكثر |
| 77 | 43 | 34 | غير مصرح |
| 114149 | 57594 | 56555 | المجموع |

توزيع السكان البالغين 15 سنة فأكثر
 حسب الجنس والحالة الزوجية (ب %) -
 - مجموع الإقليم -

| الحالة الزوجية | ذكور | إناث | المجموع |
|----------------|-------|-------|---------|
| - عزاب | 49.4 | 37.4 | 43.2 |
| - متزوجون | 49.5 | 50.0 | 49.8 |
| - مطلقون | 0.5 | 2.9 | 1.8 |
| - أرامل | 0.6 | 9.6 | 5.3 |
| المجموع | 100.0 | 100.0 | 100.0 |

توزيع السكان البالغين 15 سنة فأكثر
 حسب الجنس والحالة الزوجية (ب %) -
 - الوسط الحضري -

| الحالة الزوجية | ذكور | إناث | المجموع |
|----------------|-------|-------|---------|
| - عزاب | 48.6 | 35.9 | 41.9 |
| - متزوجون | 50.2 | 50.0 | 50.1 |
| - مطلقون | 0.6 | 3.7 | 2.3 |
| - أرامل | 0.6 | 10.5 | 5.8 |
| المجموع | 100.0 | 100.0 | 100.0 |

توزيع السكان البالغين 15 سنة فأكثر
 حسب الجنس والحالة الزوجية (ب %) -
 - الوسط القروي -

| الحالة الزوجية | ذكور | إناث | المجموع |
|----------------|-------|-------|---------|
| - عزاب | 50.4 | 39.7 | 44.9 |
| - متزوجون | 48.6 | 50.2 | 49.4 |
| - مطلقون | 0.4 | 1.7 | 1.1 |
| - أرامل | 0.5 | 8.4 | 4.6 |
| المجموع | 100.0 | 100.0 | 100.0 |

نسبة العزاب البالغين (15 - 19)، (20 - 24)، (25 - 29) سنة
 حسب الجنس ووسط الإقامة

| الوسط والجنس | 15 - 19 سنة | 20 - 24 سنة | 25 - 29 سنة |
|-----------------|-------------|-------------|-------------|
| ◀ الوسط الحضري | | | |
| - ذكور | 99.6 | 96.6 | 82.4 |
| - إناث | 92.6 | 70.2 | 46.8 |
| - المجموع | 96.2 | 83.7 | 63.3 |
| ◀ الوسط القروي | | | |
| - ذكور | 99.5 | 95.9 | 80.4 |
| - إناث | 91.6 | 69.6 | 51.4 |
| - المجموع | 95.7 | 83.4 | 65.7 |
| ◀ مجموع الاقليم | | | |

| | | | |
|------|------|------|-----------|
| 81.5 | 96.3 | 99.6 | - ذكور |
| 48.8 | 69.6 | 92.2 | - إناث |
| 64.3 | 83.6 | 96.0 | - المجموع |

معدل العزوبة النهائية (ب %) حسب الجنس ووسط الإقامة

| المجموع | القروي | الحضري | | |
|---------|--------|--------|----------|---------------|
| 3,8 | 4,0 | 3,6 | - الذكور | إقليم بركان |
| 8,7 | 9,4 | 8,2 | - الإناث | |
| 6,4 | 6,8 | 6,1 | المجموع | |
| 3,1 | 2,8 | 3,3 | - الذكور | الجهة الشرقية |
| 5,5 | 5,7 | 5,3 | - الإناث | |
| 4,3 | 4,3 | 4,4 | المجموع | |
| 3,0 | 2,2 | 3,5 | - الذكور | مجموع البلاد |
| 3,0 | 1,7 | 3,9 | - الإناث | |
| 3,0 | 1,9 | 3,7 | المجموع | |

معدل السن عند أول زواج للسكان البالغين 15 سنة فأكثر
حسب وسط الإقامة والجنس

| معدل السن عند أول زواج | الوسط والجنس |
|------------------------|----------------|
| | ◀ الوسط الحضري |
| 33.9 | - ذكور |
| 27.5 | - إناث |
| 30.7 | - المجموع |
| | ◀ الوسط القروي |
| 33.4 | - ذكور |
| 27.8 | - إناث |
| 30.8 | - المجموع |

| | |
|-------------|---------------|
| | مجموع الإقليم |
| 33.5 | - ذكور |
| 27.6 | - إناث |
| 30.7 | - المجموع |

معدل الخصوبة والمؤشر التركيبي للخصوبة
للنساء في سن الإنجاب حسب وسط الإقامة

| 2004 | | | فئات السن |
|------------|------------|------------|-------------------------|
| المجموع | قروي | حضري | |
| 11.1 | 13.8 | 9.1 | 15 - 19 سنة |
| 69.3 | 73.1 | 66.4 | 20 - 24 سنة |
| 92.8 | 100.2 | 87.3 | 25 - 29 سنة |
| 100.5 | 106.1 | 96.4 | 30 - 34 سنة |
| 65.7 | 68.6 | 63.7 | 35 - 39 سنة |
| 27.4 | 33.8 | 23.2 | 40 - 44 سنة |
| 6.9 | 7.8 | 6.3 | 45 - 49 سنة |
| 1.9 | 2.0 | 1.8 | المؤشر التركيبي للخصوبة |

- مميزات التربية والتعليم

توزيع السكان البالغين 10 سنوات فأكثر
حسب اللغات المقروءة والمكتوبة والجنس

| المجموع | | الإناث | | الذكور | | اللغة المقروءة والمكتوبة |
|---------|--------|--------|--------|--------|--------|-----------------------------------|
| النسبة | العدد | النسبة | العدد | النسبة | العدد | |
| 41.3 | 91895 | 53.1 | 61061 | 28.6 | 30834 | - لا شيء |
| 17.1 | 38170 | 13.6 | 15592 | 21.0 | 22578 | - العربية وحدها |
| 34.1 | 75848 | 27.2 | 31281 | 41.4 | 44567 | - العربية والفرنسية |
| 7.3 | 16337 | 6.0 | 6860 | 8.8 | 9477 | - العربية، الفرنسية ولغات أخرى |
| 0.1 | 162 | 0.0 | 57 | 0.1 | 105 | - العربية ولغات أخرى غير الفرنسية |
| 0.1 | 267 | 0.1 | 111 | 0.1 | 156 | - لغات أخرى |
| 100.0 | 222679 | 100.0 | 114962 | 100.0 | 107717 | المجموع |

نسبة الأمية حسب الجنس ووسط الإقامة

| المجموع | القروي | الحضري | |
|---------|--------|--------|----------|
| 28.6 | 37.0 | 22.3 | - الذكور |
| 53.1 | 64.8 | 44.9 | - الإناث |
| 41.3 | 51.1 | 34.1 | المجموع |

نسبة الأمية حسب فئات السن (%)
مجموع الاقليم

| فئات السن | الذكور | الإناث | المجموع |
|--------------|--------|--------|---------|
| 10 - 14 سنة | 4.7 | 8.6 | 6.6 |
| 15 - 24 سنة | 13.7 | 27.1 | 20.2 |
| 25 - 34 سنة | 24.2 | 47.9 | 36.9 |
| 35 - 49 سنة | 36.7 | 68.6 | 53.5 |
| 50 سنة فأكثر | 57.3 | 90.2 | 75.0 |
| المجموع | 28.6 | 53.1 | 41.3 |

نسبة الأمية حسب فئات السن (%)
الوسط الحضري

| فئات السن | الذكور | الإناث | المجموع |
|--------------|--------|--------|---------|
| 10 - 14 سنة | 2.5 | 3.5 | 3.0 |
| 15 - 24 سنة | 8.5 | 16.4 | 12.4 |
| 25 - 34 سنة | 16.5 | 35.0 | 26.6 |
| 35 - 49 سنة | 26.7 | 57.6 | 43.1 |
| 50 سنة فأكثر | 50.6 | 86.8 | 70.4 |
| المجموع | 22.3 | 44.9 | 34.1 |

نسبة الأمية حسب فئات السن (%)
الوسط القروي

| فئات السن | الذكور | الإناث | المجموع |
|--------------|--------|--------|---------|
| 10 - 14 سنة | 7.5 | 15.1 | 11.2 |
| 15 - 24 سنة | 20.2 | 41.2 | 30.2 |
| 25 - 34 سنة | 33.7 | 65.3 | 50.2 |
| 35 - 49 سنة | 50.9 | 85.1 | 68.6 |
| 50 سنة فأكثر | 67.0 | 95.5 | 82.1 |
| المجموع | 37.0 | 64.8 | 51.1 |

توزيع السكان البالغين 10 سنوات فأكثر
حسب المستوى الدراسي ووسط الإقامة

| المستوى الدراسي | حضري | قروي | المجموع |
|-----------------|-------|-------|---------|
| - لاشيء | 34.2 | 50.7 | 41.2 |
| - تعليم أولي | 2.1 | 2.3 | 2.2 |
| - ابتدائي | 30.8 | 30.7 | 30.8 |
| - إعدادي | 17.5 | 11.2 | 14.9 |
| - ثانوي | 9.8 | 3.5 | 7.2 |
| - عالي | 5.6 | 1.5 | 3.9 |
| المجموع | 100.0 | 100.0 | 100.0 |

- النشاط الاقتصادي للسكان

توزيع السكان النشيطين حسب الجنس ووسط الإقامة (%)

| المجموع | القروي | الحضري | | |
|---------|--------|--------|----------|---------------|
| 79.1 | 83.1 | 76.1 | - الذكور | إقليم بركان |
| 20.9 | 16.9 | 23.9 | - الإناث | |
| 100.0 | 100.0 | 100.0 | المجموع | |
| 78.9 | 81.8 | 77.2 | - الذكور | الجهة الشرقية |
| 21.1 | 18.2 | 22.8 | - الإناث | |
| 100.0 | 100.0 | 100.0 | المجموع | |
| 75.1 | 78.4 | 72.6 | - الذكور | مجموع البلاد |
| 24.9 | 21.6 | 27.4 | - الإناث | |
| 100.0 | 100.0 | 100.0 | المجموع | |

المعدل الخام للنشاط حسب الجنس ووسط الإقامة

| المجموع | القروي | الحضري | | |
|---------|--------|--------|----------|---------------|
| 57.1 | 60.2 | 54.7 | - الذكور | إقليم بركان |
| 14.4 | 12.1 | 16.1 | - الإناث | |
| 35.3 | 35.9 | 34.8 | المجموع | |
| 54.5 | 56.5 | 53.3 | - الذكور | الجهة الشرقية |
| 13.8 | 12.0 | 14.9 | - الإناث | |
| 33.6 | 33.7 | 33.6 | المجموع | |

| | | | | |
|------|------|------|----------|--------------|
| 54.7 | 55.1 | 54.4 | - الذكور | |
| 17.6 | 14.9 | 19.8 | - الإناث | مجموع البلاد |
| 35.9 | 34.9 | 36.8 | المجموع | |

السميزات الديموغرافية لأرباب الأسر

توزيع أرباب الأسر حسب الفئات العمرية

مجموع الاقليم

| المجموع | | الإناث | | الذكور | | |
|---------|--------|--------|-------|--------|--------|----------|
| النسبة | العدد | النسبة | العدد | النسبة | العدد | |
| 0.0 | 0 | 0.0 | 0 | 0.0 | 0 | 4 - 0 |
| 0.0 | 0 | 0.0 | 0 | 0.0 | 0 | 9 - 5 |
| 0.0 | 3 | 0.0 | 2 | 0.0 | 1 | 14 - 10 |
| 0.4 | 192 | 0.0 | 23 | 0.3 | 169 | 19 - 15 |
| 1.6 | 856 | 0.2 | 114 | 1.4 | 742 | 24 - 20 |
| 3.8 | 2 059 | 0.5 | 278 | 3.3 | 1 781 | 29 - 25 |
| 7.4 | 4 038 | 0.9 | 500 | 6.5 | 3 538 | 34 - 30 |
| 10.7 | 5 857 | 1.4 | 775 | 9.3 | 5 082 | 39 - 35 |
| 14.6 | 7 995 | 1.9 | 1 027 | 12.8 | 6 968 | 44 - 40 |
| 15.4 | 8 398 | 2.0 | 1 086 | 13.4 | 7 312 | 49 - 45 |
| 12.4 | 6 777 | 2.1 | 1 152 | 10.3 | 5 625 | 54 - 50 |
| 7.0 | 3 841 | 1.7 | 906 | 5.4 | 2 935 | 59 - 55 |
| 7.3 | 3 991 | 1.9 | 1 028 | 5.4 | 2 963 | 64 - 60 |
| 6.8 | 3 743 | 1.6 | 882 | 5.2 | 2 861 | 69 - 65 |
| 6.1 | 3 317 | 1.6 | 895 | 4.4 | 2 422 | 74 - 70 |
| 6.5 | 3 549 | 1.7 | 913 | 4.8 | 2 636 | 75 فأكثر |
| 0.1 | 33 | 0.0 | 10 | 0.0 | 23 | غير مصرح |
| 100.0 | 54 649 | 17.6 | 9 591 | 82.4 | 45 058 | المجموع |

توزيع أرباب الأسر حسب الفئات العمرية
الوسط الحضري

| المجموع | | الإناث | | الذكور | | |
|---------|--------|--------|-------|--------|--------|----------|
| النسبة | العدد | النسبة | العدد | النسبة | العدد | |
| 0.0 | 0 | 0.0 | 0 | 0.0 | 0 | 0 - 4 |
| 0.0 | 0 | 0.0 | 0 | 0.0 | 0 | 5 - 9 |
| 0.0 | 2 | 0.0 | 1 | 0.0 | 1 | 14 - 10 |
| 0.3 | 92 | 0.0 | 14 | 0.2 | 78 | 19 - 15 |
| 1.5 | 493 | 0.3 | 89 | 1.2 | 404 | 24 - 20 |
| 3.5 | 1 144 | 0.7 | 220 | 2.8 | 924 | 29 - 25 |
| 7.1 | 2 357 | 1.1 | 380 | 6.0 | 1 977 | 34 - 30 |
| 10.4 | 3 439 | 1.7 | 566 | 8.7 | 2 873 | 39 - 35 |
| 14.6 | 4 840 | 2.4 | 798 | 12.2 | 4 042 | 44 - 40 |
| 15.5 | 5 117 | 2.4 | 784 | 13.1 | 4 333 | 49 - 45 |
| 12.4 | 4 117 | 2.5 | 814 | 10.0 | 3 303 | 54 - 50 |
| 7.1 | 2 336 | 2.0 | 655 | 5.1 | 1 681 | 59 - 55 |
| 7.6 | 2 509 | 2.3 | 755 | 5.3 | 1 754 | 64 - 60 |
| 7.2 | 2 376 | 1.9 | 629 | 5.3 | 1 747 | 69 - 65 |
| 6.3 | 2 082 | 1.8 | 605 | 4.5 | 1 477 | 74 - 70 |
| 6.5 | 2 147 | 1.8 | 596 | 4.7 | 1 551 | 75 فأكثر |
| 0.1 | 19 | 0.0 | 8 | 0.0 | 11 | غير |
| 100.0 | 33 070 | 20.9 | 6 914 | 79.1 | 26 156 | المجموع |

توزيع أرباب الأسر حسب الفئات العمرية
الوسط القروي

| المجموع | | الإناث | | الذكور | | |
|---------|--------|--------|-------|--------|--------|----------|
| النسبة | العدد | النسبة | العدد | النسبة | العدد | |
| 0.0 | 0 | 0.0 | 0 | 0.0 | 0 | 0 - 4 |
| 0.0 | 0 | 0.0 | 0 | 0.0 | 0 | 5 - 9 |
| 0.0 | 1 | 0.0 | 1 | 0.0 | 0 | 14 - 10 |
| 0.5 | 100 | 0.0 | 9 | 0.4 | 91 | 19 - 15 |
| 1.7 | 363 | 0.1 | 25 | 1.6 | 338 | 24 - 20 |
| 4.2 | 915 | 0.3 | 58 | 4.0 | 857 | 29 - 25 |
| 7.8 | 1 681 | 0.6 | 120 | 7.2 | 1 561 | 34 - 30 |
| 11.2 | 2 418 | 1.0 | 209 | 10.2 | 2 209 | 39 - 35 |
| 14.6 | 3 155 | 1.1 | 229 | 13.6 | 2 926 | 44 - 40 |
| 15.2 | 3 281 | 1.4 | 302 | 13.8 | 2 979 | 49 - 45 |
| 12.3 | 2 660 | 1.6 | 338 | 10.8 | 2 322 | 54 - 50 |
| 7.0 | 1 505 | 1.2 | 251 | 5.8 | 1 254 | 59 - 55 |
| 6.9 | 1 482 | 1.3 | 273 | 5.6 | 1 209 | 64 - 60 |
| 6.3 | 1 367 | 1.2 | 253 | 5.2 | 1 114 | 69 - 65 |
| 5.7 | 1 235 | 1.3 | 290 | 4.4 | 945 | 74 - 70 |
| 6.5 | 1 402 | 1.5 | 317 | 5.0 | 1 085 | 75 فأكثر |
| 0.1 | 14 | 0.0 | 2 | 0.1 | 12 | غير مصرح |
| 100.0 | 21 579 | 12.4 | 2 677 | 87.6 | 18 902 | المجموع |

توزيع أرباب الأسر الذين يعادل سنهم أو يفوق 15 سنة
حسب الحالة الزوجية ووسط الإقامة ب (%) - سنة 2004

| | الوسط الحضري | | | الوسط القروي | | | مجموع الوسطين | | |
|-----------|--------------|--------|---------|--------------|--------|---------|---------------|--------|---------|
| | الذكور | الإناث | المجموع | الذكور | الإناث | المجموع | الذكور | الإناث | المجموع |
| العزاب | 6.4 | 6.2 | 6.4 | 5.9 | 5.3 | 5.8 | 6.2 | 6.0 | 6.1 |
| المتزوجون | 92.2 | 28.5 | 78.9 | 92.9 | 28.1 | 84.8 | 92.5 | 28.4 | 81.2 |
| المطلقون | 0.6 | 13.3 | 3.2 | 0.5 | 6.4 | 1.2 | 0.5 | 11.4 | 2.4 |
| الأرامل | 0.8 | 52.0 | 11.5 | 0.8 | 60.2 | 8.2 | 0.8 | 54.3 | 10.2 |
| المجموع | 100,0 | 100,0 | 100,0 | 100,0 | 100,0 | 100,0 | 100,0 | 100,0 | 100,0 |

توزيع أرباب الأسر حسب المستوى الدراسي

ووسط الإقامة سنة 2004

| | الحضري | القروي | المجموع |
|-------------------|--------|--------|---------|
| بدون | 47.0 | 62.4 | 53.1 |
| التعليم الأولي | 5.8 | 6.6 | 6.1 |
| التعليم الابتدائي | 23.7 | 21.7 | 22.9 |
| التعليم الإعدادي | 8.7 | 5.3 | 7.4 |
| التعليم الثانوي | 8.4 | 2.8 | 6.2 |
| التعليم العالي | 6.4 | 1.2 | 4.3 |

- ظروف سكن الأسر

توزيع الأسر التي لا يرتبط مسكنها بشبكة عمومية لتوزيع الماء

حسب مصدر التزود بالماء ووسط الإقامة

| مصدر التزود بالماء الصالح للشرب | حضري | قروي | المجموع |
|---------------------------------|------|------|---------|
| - ماء البئر | 4.3 | 37.4 | 31.8 |
| - ماء العين | 10.0 | 17.1 | 15.9 |
| - سقاية عمومية | 36.8 | 32.9 | 33.5 |
| - مصدر آخر | 26.8 | 10.6 | 13.3 |

توزيع الأسر التي لا يرتبط مسكنها بشبكة عمومية لتوزيع الكهرباء

حسب مصدر الإنارة ووسط الإقامة

| مصدر الإنارة | حضري | قروي | المجموع |
|------------------|------|------|---------|
| - إنارة بالبترول | 0.7 | 2.0 | 1.7 |
| - إنارة بالغاز | 33.4 | 56.9 | 51.5 |
| - قنديل، شموع | 31.8 | 34.6 | 33.9 |
| - الطاقة الشمسية | 0.3 | 6.1 | 4.8 |
| - مولد للكهرباء | 1.5 | 1.3 | 1.3 |
| - مصدر آخر | 14.9 | 3.1 | 5.8 |

توزيع الأسر حسب طريقة تصريف المياه المستعملة ووسط الإقامة

| المجموع | قروي | حضري | طريقة تصريف المياه المستعملة |
|---------|-------|-------|------------------------------|
| 56.4 | 5.9 | 89.4 | - شبكة عمومية |
| 23.1 | 50.8 | 5.1 | - حفرة صحية |
| 8.8 | 20.1 | 1.5 | - بئر مفقود |
| 11.6 | 23.2 | 4.0 | - أخرى |
| 100.0 | 100.0 | 100.0 | المجموع |

نسبة الأسر التي تتوفر على بعض التجهيزات المنزلية

حسب وسط الإقامة

| المجموع | قروي | حضري | التجهيزات المنزلية |
|---------|------|------|------------------------------|
| 76.2 | 62.9 | 84.8 | - تلفاز |
| 34.1 | 14.4 | 47.0 | - صحن هوائي |
| 16.7 | 4.7 | 24.6 | - هاتف ثابت |
| 66.5 | 59.1 | 71.4 | - هاتف نقال (واحد على الأقل) |