

المملكة المغربية
المنذوبية السامية للتخطيط
المديرية الجهوية لوجدة

الإحصاء العام للسكان والسكنى 2004



المميزات الديمغرافية والسوسيو-اقتصادية
لسكان إقليم فجيج

المملكة المغربية
المنذوبية السامية للتخطيط
المديرية الجهوية لوجدة

الإحصاء العام للسكان والسكنى 2004

المميزات الديمغرافية والسوسيو-اقتصادية
لسكان إقليم فجيج

يوليو 2006
الفهرس

4تمهيد

6أهم المؤشرات

9الفصل الأول : المميزات الديمغرافية.....

101- التزايد السكاني والتوزيع المجالي للسكان

122- ظاهرة التمدن

123- الكثافة السكانية

134- البنية السكانية

131-4- معدل الذكورة

142-4- توزيع السكان حسب الفئات العمرية الكبرى ...

163-4- الهرم السكاني

175- الحالة الزوجية

216- الخصوبة

23الفصل الثاني : التربية و التعليم.....

241- القدرة على القراءة و الكتابة

282- التمدرس

29الفصل الثالث : النشاط الاقتصادي.....

301- المشاركة في النشاط الاقتصادي

332- البنية المهنية للسكانة النشيطة

35الفصل الرابع : الأسر ومميزاتها أرباب الأسر.....

361- الأسر

361-1- تطور أعداد الأسر

372-1- تغير حجم الأسر

372- مميزات أرباب الأسر

42 الفصل الخامس : ظروف السكن
43 1- نوع المسكن وصفة الحيازة
43 1-1- نوع المساكن
45 1-2- صفة الحيازة
45 1-3- أقدمية المساكن
46 2- توفير عناصر الراحة داخل المساكن
46 2-1- عدد الغرف المستغلة بالسكن
47 2-2- التجهيزات الأساسية
51 2-3- التجهيزات المنزلية
52 الملحق

تمهيد

إن الإحصاء العام للسكان والسكنى يكتسي أهمية كبيرة لكونه حجر الزاوية لكل تحليل للأوضاع الديمغرافية والسوسيو-اقتصادية لساكنة بلد ما. واعتمادا على نتائج هذه العملية الكبرى وغيرها من الدراسات يتم وضع المخططات الاقتصادية والاجتماعية على المدى القريب والمتوسط والبعيد ويتم التدخل على مختلف المستويات بغية الوصول إلى الأهداف المسطرة للسياسات الحكومية سواء على الصعيد الوطني أو القطاعي أو الجهوي.

إن الأهداف الرئيسية للإحصاء العام لسنة 2004 يمكن حصرها في ستة محاور:

- ◆ تحديد عدد السكان القانونيين حسب مختلف الوحدات الإدارية للمملكة.
- ◆ معرفة البنيات الديمغرافية والاجتماعية والاقتصادية حسب مختلف المستويات الجغرافية.
- ◆ تقييم مستويات وبنيات الظواهر المتحركة في النمو الديمغرافي وآلياته: الخصوبة، الوفيات، الهجرة الداخلية...
- ◆ حصر عدد السكان ذوي الاحتياجات الخاصة حسب نوع العاهة.
- ◆ تحديد مخزون السكن وأقدميته ومعرفة ظروف سكن الأسر.
- ◆ وضع قاعدة للمعطيات من أجل استخراج العينات للقيام بمختلف الأبحاث الإحصائية مستقبلا.

وفي هذا الصدد، لا بد من الإشارة أنه ولأول مرة خلال هذا الإحصاء لجأت بلادنا إلى استعمال تقنيات جد متطورة، حيث أن تحصيل المعلومات المجمعة تم عن طريق القراءة الأتوماتيكية للوثائق (LAD). الشيء الذي مكن من تقليص آجال فرز ونشر المعلومات.

ونظرا للاهتمام المتزايد بالجهة وبتدبير الشأن المحلي، وفي سبيل توفير مناخ وإطار ملائمين لبلورة الاستراتيجيات والمخططات، كان لا بد من تحليل المعطيات الديمغرافية والسوسيو-اقتصادية الدقيقة والمفصلة على الصعيدين الإقليمي والجهوي لتكون رهن إشارة ذوي القرار والمخططين ومختلف المهتمين بالجهة ومكوناتها.

ويهتم هذا العمل التحليلي من خلال الوثيقة التي بين أيدينا بأهم المؤشرات الديمغرافية والسوسيو-اقتصادية لإقليم فجيح وذلك من خلال عرض مختلف خصائص ومميزات السكان بالإقليم مع إبراز بعض الاختلالات والفوارق التي لازالت سائدة بين الوسطين الحضري والقروي أو بين الجنسين. وقد تمت الاستعانة قدر الإمكان برسوم بيانية لتوضيح مختلف هذه الفوارق والخصائص.

ويتناول هذا الإصدار خمسة محاور أساسية:

- ◆ الوضعية الديمغرافية.
- ◆ الأمية والتعليم.
- ◆ النشاط الاقتصادي.
- ◆ الأسر ومميزات أرباب الأسر
- ◆ ظروف سكن الأسر.

وإذ تتشرف المديرية الجهوية للمندوبية السامية للتخطيط بوجدة بإصدار ونشر هذه الوثيقة ووضعها بين أيدي مختلف فئات المستعملين، فإنها تظل رهن إشارتهم للرد على جميع استفساراتهم وتقبل ملاحظاتهم واقتراحاتهم التي من شأنها تحسين وإغناء إصداراتها اللاحقة.

والله ولي التوفيق.

أهم المؤشرات

المميزات الديموغرافية

السكان	129430 نسمة
معدل النمو السكاني السنوي	1%
نسبة التمدين	49%
الكثافة السكانية	2.3 نسمة/كلم ²
نسبة العزوبة المطلقة	2%
متوسط السن عند الزواج الأول	27.3 سنة
المؤشر التركيبي للخصوبة	2.9 طفل لكل امرأة

التربية و التعليم

نسبة الأمية (10 سنوات فما فوق)	
إقليم فجيح	52.7%
الجهة الشرقية	42.9%
مجموع البلاد	43.0%
نسبة الأمية لدى النساء (10 سنوات فما فوق)	
إقليم فجيح	60.2%
الجهة الشرقية	54.2%
مجموع البلاد	54.7%

النشاط الاقتصادي

نسبة النشاط	
إقليم فجيح	30.7%
الجهة الشرقية	33.6%
مجموع البلاد	35.9%

الأسر ومميزات أرباب الأسر

أرباب الأسر حسب الجنس	
% 83.0	الذكور
% 17.0	الإناث
نسبة الأمية لدى أرباب الأسر	
% 65.0	
% 61.9	الذكور
% 80.2	الإناث
متوسط حجم الأسرة	
5.4 أفراد	

ظروف السكن

الأسر المالكة	
% 52.6	إقليم فجييج ✓
% 64.6	الجهة الشرقية ✓
% 65.1	مجموع البلاد ✓
الأسر الخاضعة لنظام الكراء	
% 10.6	إقليم فجييج ✓
% 12.1	الجهة الشرقية ✓
% 18.3	مجموع البلاد ✓
الأسر المرتبطة بشبكة الماء الصالح للشرب	
% 52.2	إقليم فجييج ✓
% 57.5	الجهة الشرقية ✓
% 57.5	مجموع البلاد ✓
الأسر المتوفرة على الكهرباء	
% 51.0	إقليم فجييج ✓
% 72.5	الجهة الشرقية ✓
% 71.6	مجموع البلاد ✓
الأسر المستفيدة من شبكة عمومية لصرف	

% 27.4
% 48.5
% 48.6

✓ إقليم فحيح
✓ الجهة الشرقية
✓ مجموع البلاد

الفصل الأول مميزات الديمغرافية

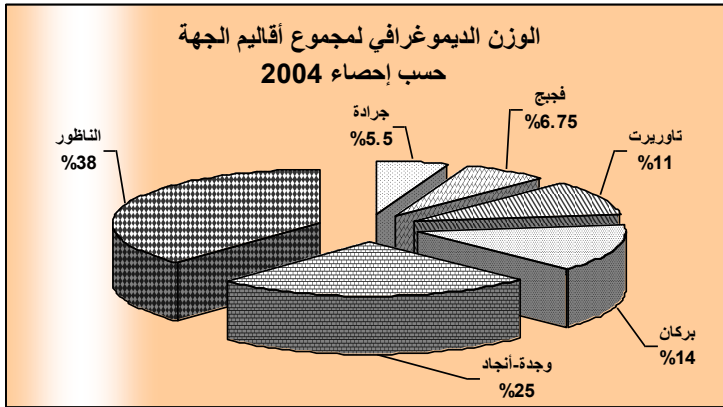
1 - التزايد السكاني والتوزيع المجالي للسكان

حسب الإحصاء العام للسكان والسكنى 2004، بلغ عدد سكان إقليم فجيج 129430¹ نسمة أي ما يعادل 6.75 % من مجموع ساكنة الجهة ويحتل بذلك المرتبة الخامسة من بين أقاليم الجهة كما يوضح الجدول والمبيان التالي :

جدول رقم 1 : الساكنة و الوزن الديموغرافي لمجموع أقاليم الجهة حسب إحصاء 1994 و 2004

الإقليم	عدد السكان سنة 1994	عدد السكان سنة 2004	الوزن الديموغرافي سنة 2004
جرادة	117696	105840	5.52%
فجيج	117011	129430	6.75%
تاويريت	180292	206762	10.78%
بركان	250715	270328	14.09%
وجدة-أنجاد	419063	477100	24.87%
الناظور	683914	728634	37.99%
الجهة الشرقية	1768691	1918094	100.00%
مجموع البلاد	26073717	29891708	6.42%

المصدر: الإحصاء العام للسكان والسكنى 1994/2004



وبالمقارنة مع إحصاء 1994، تكون ساكنة الإقليم قد سجلت تزايدا ديمغرافيا بمعدل 1 % مقابل 0.8% على صعيد الجهة و1.4 % في مجموع البلاد. وفي ما يلي جدول يبين تطور عدد السكان حسب الوسط:

¹ هذا الرقم يضم السكان المحسوبين على حدة. انظر مفاهيم ومصطلحات في الملحق

جدول رقم 2: تطور عدد سكان إقليم فجيج ما بين الإحصاءين 1994 و 2004 حسب الوسط

عدد السكان	إحصاء 1994	إحصاء 2004	متوسط معدل النمو السنوي %
إقليم فجيج	117011	129430	1.0
الحضريون	51087	63159	2.1
القرويون	65924	66271	0.1
الجهة الشرقية	1768691	1918094	0.8
الحضريون	975978	1183355	1.9
القرويون	792713	734739	-0.8
مجموع البلاد	26073717	29891708	1.4
الحضريون	13429658	16463634	2.1
القرويون	12644059	13428074	0.6

المصدر: الإحصاء العام للسكان و السكنى 1994/2004

يبين الجدول رقم 2 اختلافا واضحا في معدل النمو السنوي بين الوسطين إذ يقدر ب 2.1 % بالنسبة للسكان الحضريين بينما لم يتعدى 0.1 % في الوسط القروي أي بفارق نقطتين. وقد يدعونا هذا الاستنتاج للتفكير في الهجرة القروية كعامل أساسي يمكن من خلاله أن نفسر هذا التزايد البطيء لسكان القرى مقارنة مع سكان المدن. فقسوة الظروف الطبيعية وتوالي سنوات الجفاف بالإقليم إضافة إلى قلة التجهيزات و ضعف البنية التحتية بالقرى قد يدفع بعدد هام من سكانها للهجرة نحو المدن والمراكز الحضرية بحثا عن عمل وظروف معيشية أكثر أمانا واستقرارا.

ومقارنة مع معدلات النمو السنوي بالجهة ومجموع البلاد يتبين أن الوسط الحضري بالإقليم يسير في نفس المنحى وبنفس الوتيرة تقريبا، فهو يتساوى مع المعدل الوطني ولا يبتعد كثيرا عن نظيره الجهوي. بينما لا ينمو الوسط القروي بنفس الوتيرة التي تعرفها الجهة و يبتعد عن المستوى الوطني ب 0.5 نقطة. و تجدر الإشارة إلى أن معدل النمو الديمغرافي بالإقليم حسب وسط الإقامة قد عرف تغيرا ملحوظا ما بين الفترات الإحصائية و يوضح الجدول التالي أهمية هذا التغير.

جدول رقم 3 : معدل النمو الديموغرافي لسكانة إقليم فجيج
ما بين الفترات الإحصائية حسب الوسط

الفترة	الوسط الحضري	الوسط القروي	المجموع
1982-1971	6.3	-0.5	1.4
1994-1982	3.4	0.2	1.4
2004-1994	2.1	0.1	1.0

المصدر: الإحصاء العام للسكان و السكنى 1994/2004

يأخذ معدل النمو السنوي منحى تنازلي عبر الفترات الإحصائية وعلى مستوى الوسطين ويمكن تفسير تراجع هذا المعدل على صعيد الإقليم بتدني معدلات الخصوبة لسكانة الإقليم على غرار غالبية أقاليم المملكة.

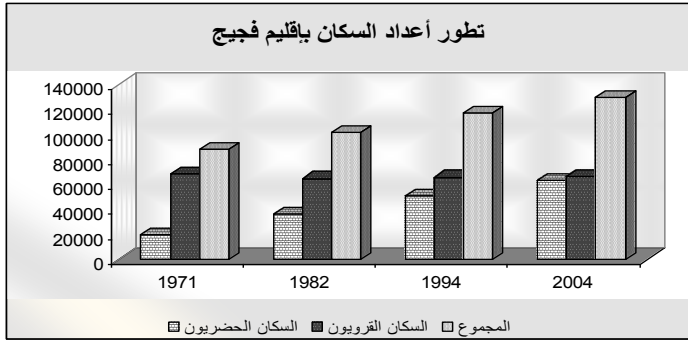
2 - ظاهرة التمدن

يمثل السكان الحضريون حسب الإحصاء الأخير 49 % من مجموع السكان بالإقليم و قد عرفت هذه النسبة تزايدا هاما عبر الإحصاءات كما يوضح ذلك الجدول رقم 4:

جدول رقم 4 : تطور معدل التحضر بإقليم فجيج

2004		1994		1982		1971		
العدد	%	العدد	%	العدد	%	العدد	%	
63159	48.8	51087	43.7	36452	36	19841	22.5	السكان الحضريون
66271	51.2	65924	56.3	64907	64	68411	77.5	السكان القرويون
129430	100	117011	100	101359	100	88252	100	المجموع

المصدر: الإحصاء العام للسكان و السكنى 2004/1994



نلاحظ أن السكان الحضريين كانوا يمثلون أقل من ربع سكان الإقليم سنة 1971 لتصل هذه النسبة بعد 33 سنة إلى النصف تقريبا مما يجعل ظاهرة التمدن من أهم المميزات التي طبعت سكان الإقليم.

3 - الكثافة السكانية

يمتد الإقليم على مساحة تقدر ب 55990 كلم مربع و يعتبر من أوسع الأقاليم على صعيد الجهة إذ تشكل مساحته 67.6 % من مساحتها. و تصل الكثافة السكانية به حوالي 2.3 نسمة في الكيلومتر المربع مقابل 23.2 على الصعيد الجهوي و 42.1 على صعيد البلاد. وتعد هذه الكثافة من أضعف الكثافات على المستوى

الوطني والجهوي ويعتبر ضعف الكثافة السكانية بالإقليم نتيجة طبيعية لشساعة المساحة وقلة عدد السكان.

جدول رقم 5 : السكان, المساحة و الكثافة السكانية بإقليم فجيح

إقليم فكيك	إحصاء 1994	إحصاء 2004	المساحة بالكلم مربع	الكثافة السكانية (نسمة/كلم ²)	
				1994	2004
إقليم فكيك	117 011	129 430	55 990	2.1	2.3
الجهة الشرقية	1 768 691	1 918 094	82 820	21.4	23.2
مجموع البلاد	26 073 717	29 891 708	710 850	36.7	42.1

مصدر: الإحصاء العام للسكان و السكنى 2004/1994

4 - البنية السكانية

4-1- معدل الذكورة

تتميز البنية السكانية للإقليم بتفاوت بسيط بين نسبة الرجال و النساء بحيث بلغت نسبة الذكور 51.7% من مجموع السكان سنة 2004 بينما بلغت نسبة الإناث 48.3 % أي بفارق ثلاث نقاط تقريبا لفائدة الذكور. غير أن هذه النسبة تخفي وراءها اختلافا كبيرا بين فئات الأعمار بحيث أن معدل الذكورة يفوق المائة للفئة أقل من 15 سنة وما بعد 75 سنة بينما لا يتعدى 82 رجلا لكل مائة امرأة للفئات 30-34، 35-39 و 55-59 و هي الفئات النشيطة مما يدفعنا للتفكير في إمكانية تفسير تغير معدل الذكورة بشكل كبير بحركات الهجرة. وفي ما يلي جدول يوضح تغير هذا المعدل حسب الفئة العمرية والوسط.

جدول رقم 6 : معدل الذكورة حسب فئات الأعمار بإقليم فجيح خلال إحصاء 2004

فئات الأعمار	معدل الذكورة	
	الوسط الحضري	الوسط القروي
14-00	103.5	101.74
29-15	86.3	94.97
59-30	83.9	90.06
ما فوق 60 سنة	74.5	114.57
المجموع	89.2	97.68

المصدر: الإحصاء العام للسكان و السكنى 2004

يلاحظ من خلال الجدول أن في سن مبكرة أي أقل من 15 سنة يطغى عدد الذكور على الإناث نظرا لتفوق عدد الذكور عند الولادة لتتقلص بعد ذلك نسبتهم كلما تقدموا في العمر ويمكن تفسير ذلك بارتفاع نسبة الوفيات أو الهجرة لدى هذه الفئة مقارنة مع جنس الإناث.

و بالنسبة لمجموع الإقليم بلغت نسبة الذكورة 93.55 رجلا لكل 100 امرأة سنة 2004 مقابل 97.2% سنة 1994¹ وهذا الانخفاض في معدلات الذكورة شمل أغلبية الفئات العمرية خاصة النشيطة منها مما يؤكد استنتاجنا السابق.

4-2- توزيع السكان حسب الفئات العمرية الكبرى

يتم تجميع فئات الأعمار إلى ثلاث فئات كبرى يمكننا من دراسة مدى شبابية أو شيخوخة ساكنة معينة و هي الفئات 00-14، 15-59 و 60 سنة فما فوق. و حسب وزن الفئة الثالثة بالنسبة للمجموع نستطيع تحديد الاتجاه العام لتطور السكان.

جدول رقم 7 : توزيع السكان بإقليم فجيح حسب الوسط والفئات العمرية الكبرى

2004		1994				
المجموع	الوسط القروي	الوسط الحضري	المجموع	الوسط القروي	الوسط الحضري	الفئة العمرية
35,0	42,4	30,7	35,7	38,4	33,6	14-00
56,5	51,3	60,3	57,1	54,3	59,4	59-15
8,5	6,3	9,0	7,2	7,3	7,0	ما فوق 60
100,0	100,0	100,0	100,0	100,0	100,0	المجموع

المصدر: الإحصاء العام للسكان و السكنى 2004

❖ فئة الأطفال

نلاحظ من خلال الجدول أن 35% من ساكنة الإقليم هم من شريحة الأطفال (أقل من 15 سنة) و قد انخفضت نسبتهم في الوسط الحضري ب 2.9 نقطة بالمقارنة مع إحصاء 1994 بينما عرفت ارتفاعا مهما في الوسط القروي ب 4 نقط مما يدل على أن الوسط الحضري هو الأكثر تأثرا بانخفاض معدل الخصوبة.

❖ فئة السكان في سن النشاط

و يتضح أيضا من خلال توزيع السكان حسب الفئات العمرية أن فئة السكان من 15 إلى 59 سنة تأخذ أعلى نسبة في مجموع السكان و قد عرفت هذه النسبة انخفاضا طفيفا بالمقارنة مع إحصاء 1994 بفارق 0.6 نقطة، وهذا راجع

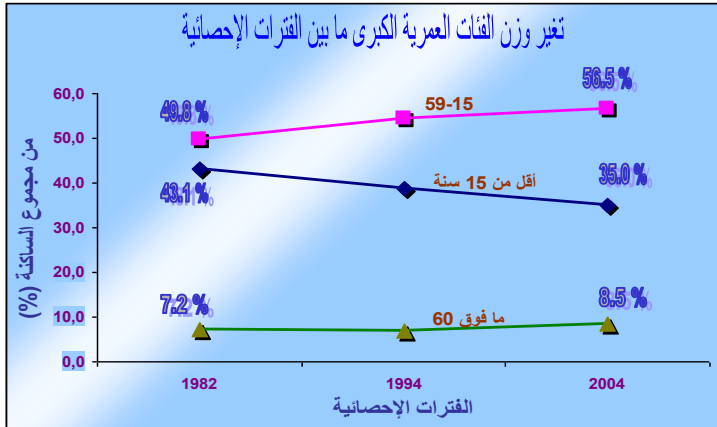
بالخصوص إلى الانخفاض الذي مس المجال القروي إذ انتقلت نسبة السكان من هذه الفئة من 54.3 % سنة 1994 إلى 51.3 % سنة 2004 أي بفارق 3 نقط بينما عرفت نسبة السكان النشيطين بالحاضرة ارتفاعا بنسبة 0.9 نقطة.

❖ فئة المسنين

أما وزن فئة المسنين (60 سنة فما فوق) فقد ارتفع من 7.2 % سنة 1994 إلى 8.5 % سنة 2004 مما يعكس حركة ديموغرافية يعرفها الإقليم في اتجاه تشييب الساكنة خصوصا في الوسط الحضري أو بتعبير آخر يمكن ترتيب ساكنة الإقليم في العتبة الأولى للشيخوخة.

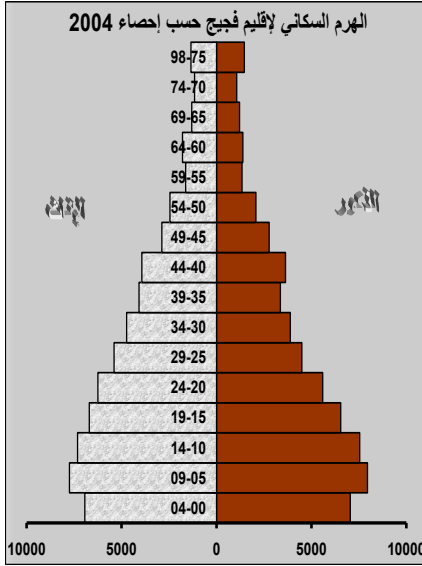
وعموما يمكن تلخيص المنحى العام الذي يأخذه تطور السكان بالإقليم في ثلاث استنتاجات:

- انخفاض مستمر لشريحة الأطفال (أقل من 15 سنة)
- ارتفاع ملحوظ لفئة المسنين (60 سنة فما فوق)
- ترجع طفيف لفئة النشيطين (ما بين 15 و 59 سنة)



3-4- الهرم السكاني

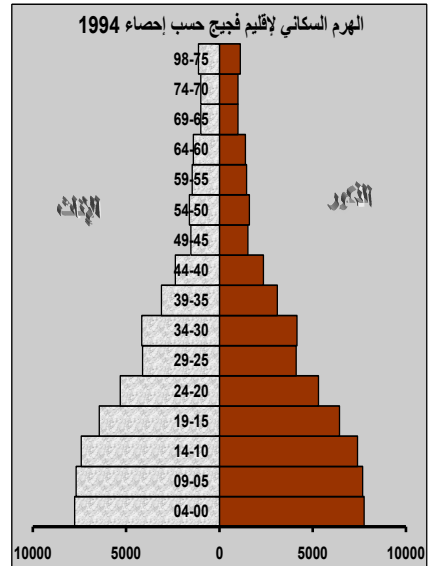
يأخذ الهرم السكاني لإقليم فجيح شكلا مثلثا ذو قاعدة واسعة مما يدل على وجود ساكنة فنية لازالت تعرف نسبة الولادات بها ارتفاعا مهما. و في ما يلي مبيانان يوضحان تغير البنية السكانية للإقليم ما بين إحصاء 1994 و 2004².



جدول رقم 9 : سكان إقليم فجيج حسب الوسط و فئات الأعمار
إحصاء 2004

المجموع	الإناث	الذكور	فئات الأعمار
13982	6938	7044	04-00
15703	7747	7956	09-05
14866	7319	7547	14-10
13240	6699	6541	19-15
11843	6248	5595	24-20
9896	5397	4499	29-25
8618	4728	3890	34-30
7450	4082	3368	39-35
7561	3930	3631	44-40
5649	2878	2771	49-45
4525	2449	2076	54-50
2970	1628	1342	59-55
3176	1785	1391	64-60
2516	1300	1216	69-65
2222	1158	1064	74-70
2816	1346	1470	98-75
**	35	29	غير مصرح
127097	65667	61430	المجموع

المصدر: الإحصاء العام للسكان و السكنى 2004



جدول رقم 8 : سكان إقليم فجيج حسب الوسط و فئات الأعمار
إحصاء 1994

المجموع	الإناث	الذكور	فئات الأعمار
15686	7927	7759	04-00
15056	7375	7681	09-05
14220	6818	7402	14-10
12834	6392	6442	19-15
10828	5512	5316	24-20
8818	4701	4117	29-25
8520	4364	4156	34-30
6422	3318	3104	39-35
5052	2694	2358	44-40
3501	1970	1531	49-45
3659	2053	1606	54-50
3128	1666	1462	59-55
3019	1620	1399	64-60
2002	1004	998	69-65
1833	839	994	74-70
1990	866	1124	98-75
*	*	*	غير مصرح
116568	59119	57449	المجموع

المصدر: الإحصاء العام للسكان و السكنى 1994

² انظر الملحق للاطلاع على النسب

إن المقارنة بين الميادين تبين أن الهرم السكاني سنة 2004 يتميز بقاعدة أقل شساعة من تلك المسجلة خلال سنة 1994 بينما عرف توسعا في الوسط أي بالنسبة للأعمار ما فوق 24 سنة وهذا يدل على زيادة وزن هذه الفئة مما يسمح لنا باعتبار ساكنة إقليم فجيج حاليا أقل شبابية منها سنة 1994 و يمكن تفسير ذلك بانخفاض معدل الخصوبة و تراجع نسبة الوفيات. ونلاحظ أيضا أن قمة الهرم قد أخذت في الاتساع مما يدل على زيادة وزن فئة المسنين.

5 - الحالة الزوجية

إن تتبع تغيرات الحالة الزوجية من العوامل التي تأسس لدراسة محددات التزايد الديمغرافي و لرصد هذا التغيير نورد الجدول الآتي الذي يتضمن معطيات إحصاء 2004.

جدول رقم 10 : الحالة الزوجية لسكان إقليم فجيح حسب إحصاء 2004 (15 سنة فما فوق)

العزاب	المتزوجون	المطلقون	الأرامل	المجموع	
الوسط القروي					
39.0	59.1	1.1	0.8	100.0	الذكور
23.7	62.8	3.9	9.6	100.0	الإناث
31.2	61.0	2.5	5.3	100.0	المجموع
الوسط الحضري					
46.3	52.2	0.8	0.7	100.0	الذكور
33.5	48.9	5.2	12.3	100.0	الإناث
39.3	50.4	3.2	7.0	100.0	المجموع
مجموع الوسطين					
42.6	55.7	0.9	0.8	100.0	الذكور
28.9	55.5	4.6	11.0	100.0	الإناث
35.3	55.6	2.9	6.2	100.0	المجموع

المصدر: الإحصاء العام للسكان و السكنى 2004

من خلال الجدول نستنتج عموما أن الفئة المتزوجة تأتي في الصدارة سواء تعلق الأمر بالذكور أو الإناث أو بالوسطين الحضري و القروي ثم تأتي بعد ذلك نسبة العزاب بنسبة مهمة ثم فئة الأرامل و أخيرا المطلقين.

و بشكل مفصل يمكن أن نستنتج أن نسبة العزاب في صفوف الرجال أكثر منها في صفوف النساء ففي الوقت الذي تشكل فيه نسبة العازبات 28.9 % من مجموع النساء يشكل العزاب في صفوف الرجال 42.6 % و نفس الظاهرة تلاحظ في الوسط القروي (23.7 % و 39.0 %) و الوسط الحضري (33.5 % و 46.3 %) مع تميز واضح بالنسبة لهذا الأخير وهذا الاختلاف بين الجنسين راجع بالأساس إلى الزواج المبكر للنساء بالمقارنة مع الرجال.

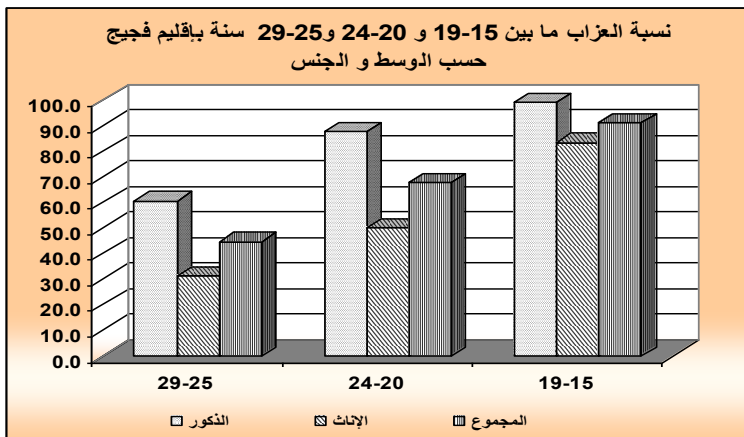
ومقارنة مع وضعية العزوبة والزواج سنة 1994 نلاحظ تغيرات طفيفة في مجموع النسب الموافقة لكل حالة زوجية وأكثر ما يميزها هو انخفاض نسبة العزاب وارتفاع نسبة العازبات سواء في الوسط القروي أو الوسط الحضري أو في مجموع الإقليم، في الوقت الذي تأخذ فيه ظاهرة الزواج منحى عكسيا أو بتعبير آخر ما بين إحصاء 1994 و 2004 ارتفعت نسبة المتزوجين وانخفضت نسبة المتزوجات.

وتأخذ ظاهرة العزوبة نفس المنحى إذا ما نظرنا إلى معدلات العزوبة حسب الفئات العمرية 19-15 ، 24-20 و 29-25 في الجدول الموالي :

جدول رقم 11 : نسبة العزاب ما بين 19-15 و 24-20 و 29-25
بإقليم فجيح حسب الوسط و الجنس

الوسط	الجنس	19-15	24-20	29-25
الحضري	الذكور	99.6	95.9	75.4
	الإناث	91.3	62.8	40.8
	المجموع	95.3	78.2	55.7
القروي	الذكور	98.5	80.3	47.1
	الإناث	75.8	37.8	20.8
	المجموع	87.2	58.2	33.4
المجموع	الذكور	99.0	87.7	60.5
	الإناث	83.3	50.0	31.2
	المجموع	91.0	67.8	44.6

المصدر: الإحصاء العام للسكان و السكنى 2004



نستخلص من الجدول النتائج التالية :

- رغم ارتفاع نسبة العزوبة فإن الزواج يبقى هو القاعدة.
- تصل نسبة العزاب في صفوف الذكور الأقل من 19 سنة إلى 100 % تقريبا وتنخفض هذه النسبة إلى 60.5 % ما بين 24 و 29 سنة بمعنى أن نسبة ضئيلة جدا من الذكور تتزوج قبل بلوغ 24 سنة وهذا الاستنتاج يشمل الوسطين.
- ما بين 25 و 29 سنة يتميز الذكور في القرى عن أقرانهم في المدن بولوج مبكر للحياة الزوجية بنسبة 52.9 % بينما لا تتعدى هذه النسبة 24.6 % في المدن.

- تأخذ العازبات الحضريات نسبة أكبر من نسبة العازبات القرويات في كل فئة عمرية وقد يكون سبب ذلك استفاضة فتيات المدن من التعليم وحرصهن على ولوج سوق الشغل قبل الزواج على عكس فتيات القرى.
- نصف ساكنة الإقليم من النساء في الفئة العمرية 20-24 سنة يتزوجن قبل أن يكملن 24 سنة.

وتعميقا للتحليل يمكن اعتماد معدل العزوبة عند سن 55 سنة و الذي يعد مقياسا لحدة هذه الظاهرة على مستوى جيل بأكمله.

**جدول رقم 12 : معدل العزوبة عند 55 سنة
حسب الوسط و الجنس**

المجموع	الإناث	الذكور	
2.7	3.1	2.2	الوسط الحضري
1.2	0.8	1.8	الوسط القروي
2.0	1.9	2.0	المجموع

المصدر: الإحصاء العام للسكان و السكنى 2004

يؤكد الجدول على أهمية المتزوجين ضمن ساكنة الإقليم حيث أن 98% يتزوجون قبل سن 55 سنة رجالا ونساء مع اختلاف طفيف بين الوسطين بقيمة 1.5 نقطة لفائدة الوسط الحضري أو بتعبير آخر معدل العزوبة عند 55 سنة أكبر منه في الوسط الحضري (2.7%) من الوسط القروي (1.2%).

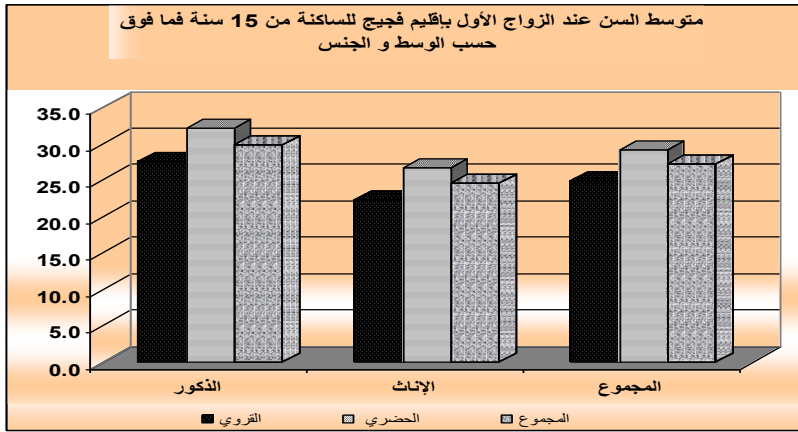
ويمكن من خلال دراسة متوسط السن عند الزواج الأول الإحاطة بظاهرة انتقال الساكنة من العزوبة إلى حالة أخرى و تعطي المنتبغ لتطور هذه المؤشرات فرصة رصد التحولات البنيوية التي تطال نظرة الساكنة إلى ظاهرة الزواج. وتترجم نتائج الجدول أسفله الاتجاه البنيوي السائد و الذي يعبر عن تأخر تدريجي في معدل السن عند أول زواج حيث بلغ 27 سنة عند مجموع السكان مقابل 30 سنة على صعيد الجهة و 29 سنة في عموم البلاد.

جدول رقم 13 : متوسط السن عند الزواج الأول بإقليم فجيج
للساكنة من 15 سنة فما فوق حسب الوسط و الجنس

الإقليم	الجهة	الوطن	
القروي	الذكور	27.6	29.5
	الإناث	22.4	25.5
	المجموع	24.9	27.5
الحضري	الذكور	32.1	32.2
	الإناث	26.8	27.1
	المجموع	29.2	29.5
المجموع	الذكور	29.9	31.2
	الإناث	24.6	26.3
	المجموع	27.3	28.7

المصدر: الإحصاء العام للسكان و السكنى 2004

أما بالنسبة لظاهرة الترمل و الطلاق فنلاحظ ارتفاع نسبتهما بشكل ملفت للانتباه عند النساء فبنسبة 11% تكون نسبة النساء الأرامل قد فاقت الرجال ب 10.2 نقطة و هي نتيجة طبيعية لارتفاع أمد الحياة عند المرأة بالمقارنة مع الرجل وسهولة إعادة الزواج بالنسبة للرجال. هذا و تفوق نسبة المطلقات (4.6%) نسبة المطلقين (0.9%) ب 3.7 نقطة كما نلاحظ أن هاتين الظاهرتين هما أكثر حدة في الوسط الحضري منهما في الوسط القروي.

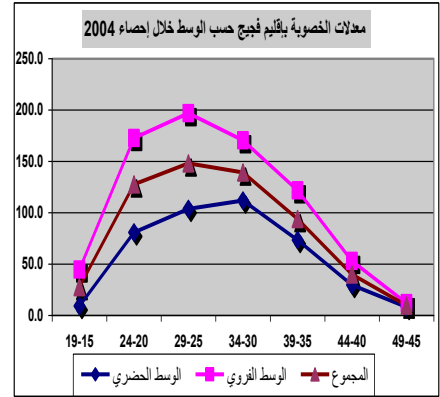


لدراسة بنية الخصوبة نعتد معدل الخصوبة و المؤشر التركيبي للخصوبة. و يعرف معدل الخصوبة حسب الفئة العمرية للنساء بحاصل قسمة عدد الولادات المسجلة على مجموع الساكنة النسائية في هذه الفئة، أما المؤشر التركيبي للخصوبة فهو مجموع المواليد الذين قد تضعهم المرأة خلال حياتها تحت شروط خصوبة أسلافها. ونستعين بالجدول والمبيان الموالي للتعرف على بنية الخصوبة بإقليم فجيح حسب الوسط :

جدول رقم 14 : معدلات الخصوبة بإقليم فجيح حسب الوسط خلال إحصاء 2004

الفئة العمرية	الوسط الحضري	الوسط القروي	المجموع
19-15	9.0	44.5	27.5
24-20	80.9	172.7	127.7
29-25	103.6	196.7	148.0
34-30	111.9	170.5	139.2
39-35	73.3	121.6	93.8
44-40	29.6	53.0	39.9
49-45	8.1	11.9	9.7

المصدر: الإحصاء العام للسكان و السكنى 2004



يبين الجدول أن معدلات خصوبة نساء القرى تفوق مثيلاتها بالوسط الحضري بالنسبة لجميع الفئات العمرية. وتعتبر الفئة العمرية 29-25 سنة هي الأكثر خصوبة في الوسط القروي بينما تحتل الفئة 34-30 سنة مركز الصدارة في الوسط الحضري .

و ينطلق منحنى معدلات الخصوبة من أقل مستوى عند الفئة الأقل من 20 سنة ليعرف أوجه عند النساء ما بين 25 و 29 سنة ثم ينخفض بعد ذلك تدريجيا ليعرف أقل نسبة عند النساء من الفئة العمرية 49-45 سنة.

و يبين الجدول المتعلق بتطور المؤشر التركيبي للخصوبة أن هذا الأخير قد عرف ما بين الإحصاءين الأخيرين انخفاضا من 4 أطفال تقريبا لكل امرأة سنة 1994 إلى 3 أطفال تقريبا سنة 2004 أي بفارق طفل واحد وهذا الانخفاض مس الوستين ب 0.8 طفل داخل المدن و 1.3 طفل بالنسبة للمرأة القروية.

جدول رقم 15 : المؤشر التركيبي للخصوبة بإقليم فجيج ما بين الإحصاءين

2004		1994				
المجموع	القروي	الحضري	المجموع	القروي	الحضري	
2.9	3.9	2.1	4.1	5.2	2.9	إقليم فجيج
2.1	2.3	2	3.1	3.6	2.7	الجهة الشرقية
2.5	3.1	2.1	3.3	4.3	2.6	المملكة

المصدر: الإحصاء العام للسكان و السكنى 2004

وبثلاثة أطفال تقريبا لكل امرأة يبقى المؤشر التركيبي للخصوبة مرتفعا بإقليم فجيج مقارنة مع الجهة الشرقية (2.1 طفل لكل امرأة) وكذلك مجموع الوطن (2.5 طفل لكل امرأة).

الفصل الثاني التدريبية والتعليق

1 - القدرة على القراءة و الكتابة

تعتبر نسبة الأمية في مجتمع ما من المؤشرات الهامة لتحديد مستوى التنمية البشرية, وهي نسبة الأشخاص البالغين 10 سنوات فما فوق ولا يعرفون القراءة والكتابة ضمن جميع الساكنة البالغة 10 سنوات فما فوق.
ولمعرفة تغيرات نسبة الأمية بإقليم فجيح نورد الجدول والمبيان الموالي :

جدول رقم 16 : معدل الأمية حسب الوسط بإقليم فجيح

المجموع	الوسط القروي	الوسط الحضري	
52,7	74,8	30,7	الإقليم
42,9	60,0	32,7	الجهة
43,0	60,5	29,4	الوطن

المصدر: الإحصاء العام للسكان و السكنى 2004

بلغت نسبة الأمية عند ساكنة إقليم فجيح 52.7 % سنة 2004 أي ما يعادل 51322 شخصا وبذلك يشكل الأميون أكثر من نصف الساكنة المعنية وهي نسبة تدل على مدى استفحال ظاهرة الأمية.

إلا أن هذه النسبة تختلف بشكل كبير إذا قارنا بين الوسطين فقد بلغت نسبة الأمية في الوسط القروي 74.8 % مقابل 30.7% بالوسط الحضري أي أكثر من الضعف ويتضح جليا من خلال هذه الأرقام أن ظاهرة الأمية أكثر حدة في القرى وخاصة في صفوف النساء (الجدول أسفله) إذ بلغت نسبة الأمية عند النساء القرويات 82 % مقابل 39.5 % عند نساء المدن ونفس الاختلاف يلاحظ أيضا في صفوف الرجال ب 67.2 % و 20.3 % على التوالي.

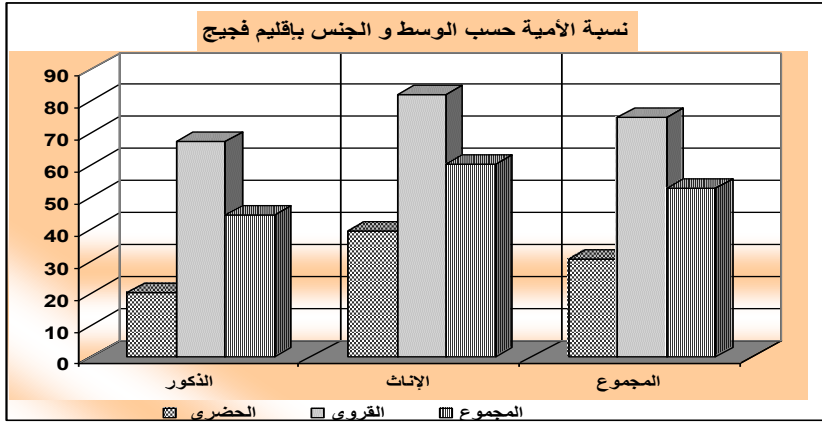
وكلها أرقام تفوق النسب الوطنية والجهوية بشكل واضح فالفرق بين نسبة الأمية الإقليمي والجهوي هو عشر نقاط تقريبا ويصل إلى 15 نقطة بالنسبة للوسط القروي. ويمكن ملاحظة تميز بسيط للوسط الحضري بالإقليم إذ تقل به نسبة الأمية بنقطتين عن المستوى الجهوي.

جدول رقم 17 : معدل الأمية حسب الوسط و الجنس بإقليم فجيح

حسب إحصاء 1994 و 2004

2004			1994			
المجموع	القروي	الحضري	المجموع	القروي	الحضري	
44,5	67,2	20,3	51,5	73,3	24,0	الذكور
60,2	82,0	39,5	69,1	89,0	45,7	الإناث
52,7	74,8	30,7	60,5	81,2	35,4	المجموع
30,8	46,3	21,5	39,2	56,6	25,9	الذكور
54,2	72,6	43,0	65,6	84,3	50,9	الإناث
42,9	60,0	32,7	52,8	71,0	38,7	المجموع

المصدر: الإحصاء العام للسكان والسكنى 2004/1994



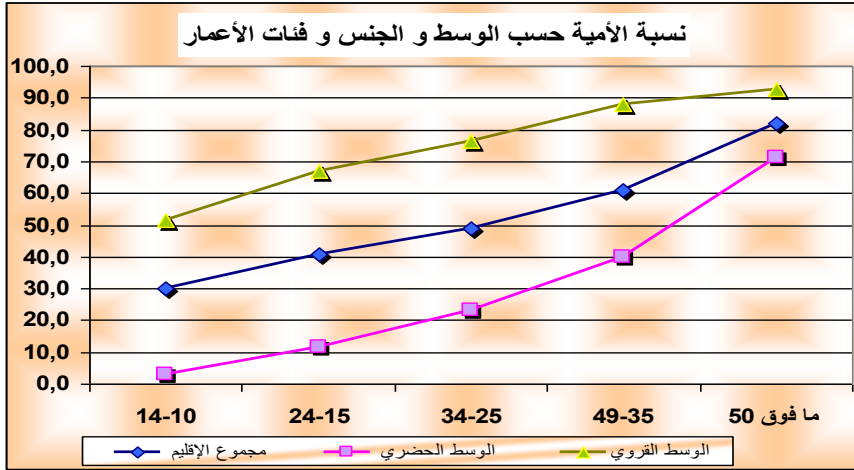
ومقارنة مع إحصاء 1994 يظهر جليا انخفاض في نسب الأمية على جميع المستويات, يصل إلى 8.9 نقطة كأعلى قيمة عند مجموع الإناث و3.7 نقطة عند الذكور الحضريين كأدنى قيمة ويبدو أن الجهة الشرقية أيضا قد عرفت تغيرا ملحوظا في مجال محاربة الأمية.

ولمعرفة أكثر دقة بظاهرة الأمية نستعين بالمعطيات الواردة في نتائج إحصاء 2004 لنسبة الأمية حسب الفئات العمرية :

جدول رقم 18 : معدل الأمية حسب الوسط و الجنس و فئات الأعمار

المجموع	الإناث	الذكور	فئات الأعمار	
30,0	35,3	24,8	14-10	مجموع الإقليم
40,7	46,6	34,4	24-15	
49,1	55,3	41,6	34-25	
61,0	70,3	50,7	49-35	
81,8	90,8	71,8	ما فوق 50	
52,7	60,2	44,5	المجموع	
2,9	3,8	2,1	14-10	الوسط الحضري
11,8	16,5	6,6	24-15	
23,0	30,4	13,3	34-25	
39,8	51,7	26,2	49-35	
71,2	84,4	54,0	ما فوق 50	
30,7	39,5	20,3	المجموع	
51,3	60,2	42,7	14-10	الوسط القروي
67,1	74,9	59,1	24-15	
76,3	83,3	68,5	34-25	
87,8	94,5	80,6	49-35	
92,8	98,1	87,5	ما فوق 50	
74,8	82	67,2	المجموع	

المصدر: الإحصاء العام للسكان و السكنى 2004



بلغت الأمية أعلى مستوياتها عند الفئة العمرية ما فوق 50 سنة وخاصة في الوسط القروي وعند النساء تحديدا بنسبة 98.1%. ولكن هذا لا يعني أن الفئات العمرية الشابة تستثنى من هذه الظاهرة فالفئات 14-10 سنة و 24-15 سنة تعرف أيضا نسبا مهمة من الأميين بلغت 30% و 40.7% على التوالي بالنسبة لمجموع الإقليم وهذا مؤشر مهم يدل على مدى استفحال ظاهرة الهدر المدرسي والانقطاع المبكر عن الدراسة مما يستلزم تكثيف الجهود خصوصا على مستوى سد منابع

الأمية بالتعليم الأساسي فما دامت نسب التمدرس (على الأقل في المرحلة الابتدائية) لم تصل إلى شمول كامل الأطفال فإن تدفقات الأميين الشباب والمتسربين من المدارس ستتوالى.

وعموما يمكننا استخلاص النتائج التالية :

■ النساء هن الشريحة الأكثر تأثرا بظاهرة الأمية بالوسطين وبالنسبة لجميع الأعمار،

■ تعرف الأمية أوجها في الوسط القروي،

■ الفئات العمرية 14-10 و 24-15 في الوسط الحضري أوفر حظا من مثيلاتها في الوسط القروي إذ تعرف نسبة الأمية بها 2.9 % و 11.8 % مقابل 51.3 % و 67.1 % على التوالي و هذا إن دل على شيء فإنما يدل على ضعف نسبة تـمدرس الأطفال في العالم القروي.

وكنتيـجة حتمية لارتفاع نسبة الأمية داخل الإقليم تكون المعرفة باللغات قراءة وكتابة ضعيفة جدا. فيما أن 52.7 % من سكان الإقليم البالغين 10 سنوات فما فوق أميون فهم بذلك لا يقرؤون ولا يكتبون أية لغة بما في ذلك اللغة العربية. ويبقى من ساكنة الإقليم إذن 47.3 % منهم 13.3 % يقرؤون ويكتبون اللغة العربية وحدها و 26 % تقريبا يقرؤون ويكتبون اللغتين العربية والفرنسية معا ويبقى 8 % فقط من يعرفون لغات أخرى إضافة إلى هاتين اللغتين.

جدول رقم 19 : ساكنة إقليم فجيـج من 10 سنوات فما فوق حسب اللغات المقروءة و المكتوبة

اللغات المقروءة والمكتوبة	الذكور		الإناث		المجموع	
	الأعداد	النسب	الأعداد	النسب	الأعداد	النسب
لاشيء	20647	44,5	30675	60,2	51322	52,7
العربية وحدها	7082	15,3	5848	11,5	12930	13,3
العربية و الفرنسية	14207	30,6	11029	21,6	25236	25,9
العربية و الفرنسية ولغات أخرى	4435	9,6	3396	6,7	7831	8,0
العربية و لغات أخرى إلا الفرنسية	25	0,1	22	*	47	*
لغات أخرى	34	0,1	12	*	46	*
المجموع	46430	100	50982	100	97412	100

المصدر: الإحصاء العام للسكان و السكنى 2004

وتعكس معطيات الجدول أعلاه تميزا واضحا للذكور على الإناث في مسألة معرفة اللغات فنسبة الذكور تفوق نسبة الإناث بالنسبة لجميع الحالات.

2 - التمدرس

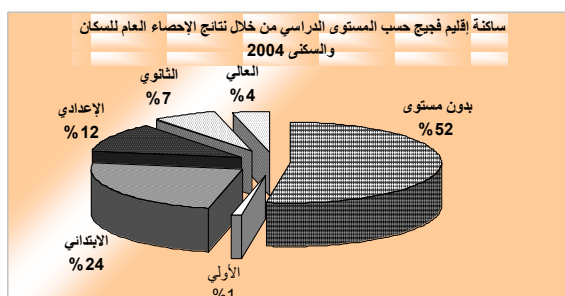
ولمعرفة أوسع بمستوى التمدرس في الإقليم نستعين بالجدول والمبيان الموالى والذي سنعرف من خلاله توزيع الساكنة البالغة 10 سنوات فأكثر حسب المستوى الدراسي

جدول رقم 20 : ساكنة إقليم فجيح من 10 سنوات فما فوق حسب المستوى الدراسي

المستوى الدراسي	الوسط الحضري	الوسط القروي	المجموع
بدون مستوى	30,8	74,5	52,6
الأولي	1,1	0,6	0,9
الابتدائي	31,2	16,8	24,0
الإعدادي	17,8	5,5	11,7
الثانوي	11,9	1,8	6,9
العالي	7,1	0,8	3,9
المجموع	100,0	100,0	100,0

المصدر: الإحصاء العام للسكان و السكنى 2004

يتضح جليا من خلال المعطيات الواردة في الجدول أن أكثر من نصف ساكنة الإقليم البالغة 10 سنوات فأكثر لا يتمتعون بأي مستوى دراسي وهم يشكلون في الوسط القروي 75% تقريبا بينما لا تتعدى هذه النسبة 31% في الوسط الحضري ويرجع اتساع الهوة بين الوسطين إلى التفاوت في نسبة التمدرس. وتأخذ الساكنة في المستوى الابتدائي 31.2% من المجموع على مستوى الوسط الحضري بينما لا تكاد تصل إلى 16.8% في الوسط القروي. وكلما ارتقينا في المستويات الدراسية تتراجع نسبة الساكنة فعلى سبيل المثال لا نكاد نجد في القرى 1% من السكان البالغين 10 سنوات فما فوق من يتمتعون بمستوى تعليمي عالي.



الفصل الثالث النشاط الاقتصادي

1 - المشاركة في النشاط الاقتصادي

يعرف السكان النشيطون بفئة السكان البالغين 15 سنة فما فوق الذين يساهمون أو يبحثون عن المساهمة في إنتاج السلع و الخدمات من بين مجموع الساكنة. ويتكون السكان النشيطون من سكان نشيطين مشتغلين وعاطلين. وحسب إحصاء 2004 بلغ عدد السكان النشيطين بإقليم فجيح 38971 نسمة منهم 30966 من جنس الذكور و 8005 من الإناث، وفي ما يلي جدول يبين توزيع الساكنة النشيطة في الوسطين حسب الجنس¹.

جدول رقم 21 : توزيع الساكنة النشيطة في الوسطين حسب الجنس

المجموع	القروي	الحضري	
الإقليم			
79,5	81,8	76,6	الذكور
20,5	18,2	23,4	الإناث
100,0	100,0	100,0	المجموع
الجهة			
78,9	81,8	77,2	الذكور
21,1	18,2	22,8	الإناث
100,0	100,0	100,0	المجموع

المصدر: الإحصاء العام للسكان و السكنى 2004

يبين الجدول ضعف المشاركة النسائية في النشاط الاقتصادي، فالساكنة النشيطة من جنس الذكور تأخذ نسبة 79.5% من مجموع السكان النشيطين و يكون بذلك في كل عشرة نشيطين ثمانية ذكور تقريبا ولعل هذا راجع إلى أسباب ثقافية واجتماعية لازالت تعاني منها المرأة مثل ضعف نسبة التمدرس في صفوف الفتيات مما يجعل المرأة غير مؤهلة لخوض غمار سوق الشغل أو لرغبة ذويها في زواجها المبكر عوض الدراسة أو العمل.

وتجدر الإشارة إلى أن هذه النسبة تقارب النسبة الجهوية وتأخذ نفس المنحى في الوسطين، ويظهر أيضا أن الساكنة النسائية النشيطة تأخذ في الحاضرة نسبة أكثر أهمية منها في القرى بقيمة 23.4 % و 18.2 % على التوالي.

ولدراسة تحليلية أكثر عمقا لظاهرة الشغل نستعمل مؤشرا مهما هو : معدل أو نسبة النشاط³.

نسبة النشاط

بلغت نسبة النشاط في إقليم فجيح 30.7 % سنة 2004 وقد بلغت هذه النسبة 50.4 % في صفوف الذكور و 12.2 % في صفوف الإناث وهذه النسب تؤكد ما

³ للاطلاع على الأعداد انظر الملحق

سبق أن أدرجناه في الفقرة السابقة والمتعلقة بضعف المشاركة النسائية في النشاط الاقتصادي.

جدول رقم 22 : نسبة النشاط حسب الوسط و الجنس

2004		1994				
المجموع	القروي	الحضري	المجموع	القروي	الحضري	
30,7	32,3	28,8	28,6	29,7	27,2	الإقليم
50,4	53,5	46,9	51,0	55,1	45,4	الذكور
12,2	11,6	12,8	7,0	4,6	10,0	الإناث
33,6	33,7	33,6	28,7	27,3	29,9	الجهة
54,5	56,5	53,3	50,6	52,0	49,6	الذكور
13,8	12,0	14,9	7,7	3,9	10,7	الإناث

المصدر: الإحصاء العام للسكان و السكنى 1994/2004

ونستنتج من خلال الجدول أيضا أن مستوى نشاط النساء يختلف من وسط لآخر بقيمة 1.2 نقطة لفائدة الوسط الحضري وهذا يدل على أن نساء الحاضرة أكثر اقتحاما لسوق الشغل من نساء القرية وقد يكون سبب ذلك كون الحضريات أكثر تعلما و تأهيلا. لكن يبقى تميز الذكور على الإناث واردا دائما في الوسطين.

و عموما نسبة النشاط في الوسط الحضري أقل منه في الوسط القروي بفارق 3.5 نقطة على مستوى الإقليم في الوقت الذي يتعادل تقريبا على المستوى الجهوي.

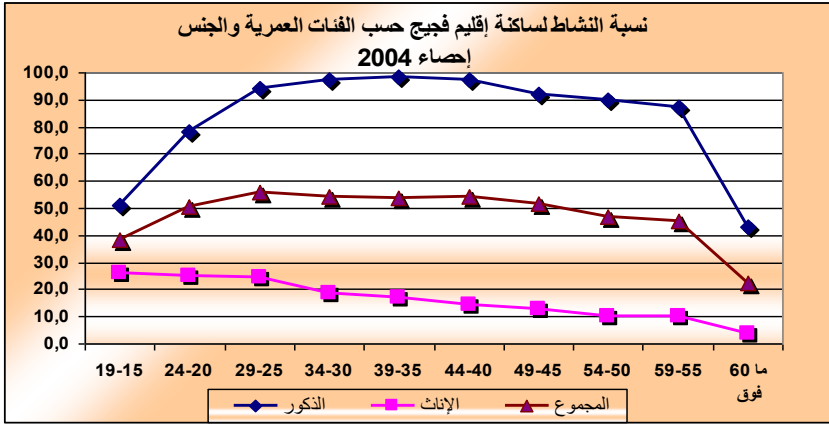
ومقارنة مع نتائج إحصاء 1994 يبدو أن نسبة النشاط قد عرفت ارتفاعا على جميع المستويات إلا بالنسبة للذكور تحديدا في الوسط القروي إذ انخفضت نسبة النشاط لديهم ب 1.6 نقطة. ولعل أكثر ما يلفت الانتباه خلال مقارنة نتائج الإحصاءين هو ارتفاع نسبة النشاط في صفوف نساء القرى ب 7 نقاط وقد يكون هذا مرتبط بتغير العوامل الثقافية والاجتماعية والاقتصادية التي جعلت النساء يصبحن أكثر اهتماما بولوج سوق الشغل وهذا ما يؤكد الجدول الموالي المتعلق بتوزيع الساكنة النشيطة حسب الفئة العمرية والجنس.

جدول رقم 23 : نسبة النشاط لساكنة إقليم فجيج حسب الفئات العمرية والجنس

المجموع		الإناث		الذكور		الفئات العمرية
2004	1994	2004	1994	2004	1994	
38,4	35,5	25,9	10,3	51,1	60,4	19-15
50,3	46,7	25,2	12,5	78,3	82,4	24-20
56,1	53,2	24,4	17,5	94,1	95,7	29-25

54,2	54,5	18,4	13,9	97,6	98,0	34-30
53,9	52,8	17,1	11,1	98,5	97,9	39-35
54,3	50,0	14,5	8,8	97,4	97,6	44-40
51,7	46,2	12,7	7,6	92,2	96,6	49-45
46,6	45,4	10,0	7,9	89,8	93,8	54-50
45,1	44,7	10,3	6,0	87,3	88,7	59-55
22,6	26,0	3,5	2,4	43,3	48,6	ما فوق 60

المصدر: الإحصاء العام للسكان و السكنى 2004



سجلت نسبة النشاط ما بين الإحصاءين ارتفاعا مهما عند جميع الفئات العمرية من النساء وخاصة عند الفئات 19-15 سنة و 24-20 سنة إذ انتقل نسبة النشاط من 10.3% و 12.5% على التوالي سنة 1994 إلى 25.9% و 25.2% سنة 2004, غير أن المنحنى يبين أن نسبة النشاط عند النساء يبدأ في الانخفاض في سن مبكرة أي ابتداء من الفئة 34-30 سنة ثم يأخذ شكلا تنازليا سريعا حتى يكاد ينعدم عند 60 سنة فما فوق.

أما بالنسبة للذكور فرغم أن نسبة النشاط انخفضت عند جميع الفئات العمرية إلا أنها لازالت تحتفظ بنسب مهمة ففي سن أقل من 20 سنة نجد 5 أشخاص من بين 10 نشيطون لتصل هذه النسبة إلى 9 نشيطين من بين 10 ما بين 25 و 59 سنة ولا تنخفض بشكل واضح إلا بعد 60 سنة.

ولا ننسى أن نذكر في هذه الفقرة أن انخفاض نسبة الساكنة في سن النشاط من جنس الذكور بسبب حركات الهجرة كما ذكرنا في فقرة سابقة قد يكون سببا موضوعيا لانخفاض نسبة النشاط عند الرجال من الفئة العمرية 25-50 سنة أما الفئات الأصغر فيمكن أن تربط ذلك بتحسّن مستوى نسبة التمدرس.

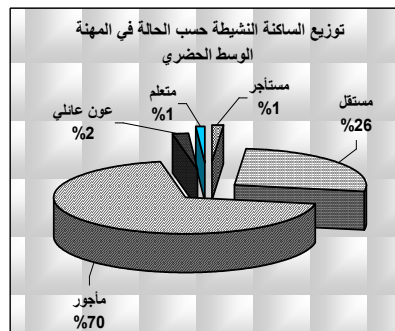
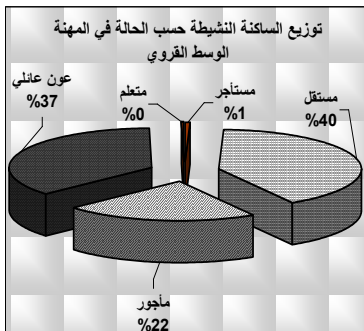
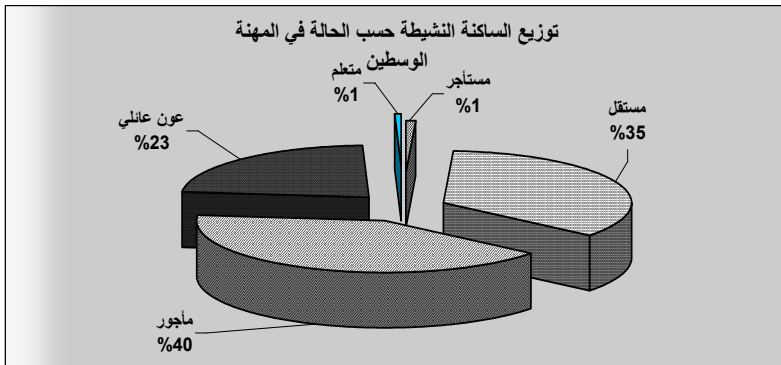
2 - البنية المهنية للسكان النشيطة

تختلف البنية المهنية للسكان النشيطة ما بين القرى و المدن ففي الوقت الذي يأخذ المأجورون الصدارة بنسبة 69.3% في الوسط الحضري تكون فئة المستقلين و المساعدين العائليين هي الأكثر أهمية في الوسط القروي وهذا الاختلاف مرتبط أساسا بطبيعة المهن المزاولة في الوسطين.

جدول رقم 24 : الساكنة النشيطة حسب الحالة في المهنة

الحالة في المهنة	الوسط الحضري	الوسط القروي	المجموع
مستأجر	1,3	0,6	0,9
مستقل	26,4	40,7	35,0
مأجور	69,3	21,9	40,7
عون عائلي	2,0	36,5	22,8
متعلم	1,1	0,3	0,6
المجموع	100,0	100,0	100,0

المصدر: الإحصاء العام للسكان و السكنى 2004



الفصل الرابع الأسر ومميزات أرباب الأسر

1- الأسر

1-1- تطور أعداد الأسر

بلغ عدد الأسر بإقليم فجيج حسب الإحصاء الأخير 24176 أسرة موزعة إلى 12586 أسرة بالوسط الحضري و 11590 أسرة بالوسط القروي وتشكل بذلك الأسر الحضرية 52 % من مجموع أسر الإقليم مقابل 48 % بالنسبة للأسر القروية كما يوضح ذلك الجدول الموالي :

جدول رقم 25 : تطور أعداد الأسر ما بين إحصاء 1994 و2004 بإقليم فجيج

معدل النمو السنوي (%)	2004		1994		
	عدد السكان	عدد الأسر	عدد السكان	عدد الأسر	
2,1	63159	12 586	51087	9608	الوسط الحضري
0,1	66271	11590	65924	10 959	الوسط القروي
1,0	129430	24176	117011	20 567	مجموع الإقليم
1,9	1183355	239910	975978	175842	الوسط الحضري
-0,8	734739	128539	792713	125167	الوسط القروي
0,8	1918094	368449	1768691	301009	الجهة الشرقية

المصدر: الإحصاء العام للسكان و السكنى 2004

ومقارنة مع إحصاء 1994 يكون الإقليم قد عرف زيادة في عدد أسرته تقدر ب 3609 أسرة في عشر سنوات أي بمعدل نمو سنوي بلغ 1.6 % على صعيد الإقليم أما على مستوى الوسطين فقد قدر معدل النمو السنوي ب 2.7 % في المدن و 0.6 % في القرى.

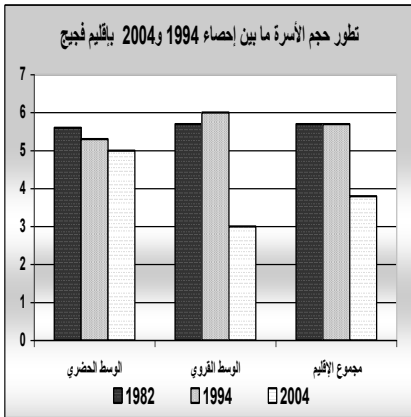
ونلاحظ أن معدل النمو السنوي للأسر فاق مثيله بالنسبة للسكان وخاصة في القرى ففي الوقت الذي ازداد فيه عدد سكان الإقليم ب 1 % سنويا ازداد عدد الأسر ب 1.6 % ويمكننا تفسير ذلك بالتغيرات الثقافية والاقتصادية والاجتماعية التي جعلت من الأسرة المتعددة الأفراد نموذجا يقل عبر السنوات لتحل محله الأسرة النووية.

أما عن وزن أسر الإقليم بالنسبة للجهة فقد انخفض من 6.83 % سنة 1994 إلى 6.56 % سنة 2004 .

1-2- تغير حجم الأسر

عرف حجم الأسرة تغيرا طفيفا بإقليم فجيج ما بين إحصاء 1994 و 2004 سواء في المجال الحضري أو القروي كما يظهر في الجدول والمبيان الموالي :

جدول رقم 26 : تطور أحجام الأسر عبر الإحصاءات بإقليم فجيج



متوسط حجم الأسرة			
2004	1994	1982	
5,0	5,3	5,6	الوسط الحضري
5,7	6,0	5,7	الوسط القروي
5,4	5,7	5,7	مجموع الإقليم
4,9	5,6	5,8	الوسط الحضري
5,7	6,3	6,4	الوسط القروي
5,2	5,9	6,2	الجهة الشرقية

المصدر: الإحصاء العام للسكان و السكنى 2004

يتمحور حجم الأسرة في الإقليم حول خمسة أفراد تقريبا وهو عدد يقارب مثيله داخل الجهة. وتفوق أسر القرى أسر الحاضرة بفرد واحد.

و يوحي المبيان بأن حجم الأسر في تناقص مستمر من فترة إحصائية إلى أخرى فمن 5.7 أفراد بالأسرة سنة 1982 انتقل هذا العدد إلى 5.4 أفراد سنة 2004.

2- مميزات أرباب الأسر

من 24176 أسرة بإقليم فجيج 4111 أسرة تقودها امرأة حسب الإحصاء العام الأخير أي ما يعادل 17 % من مجموع الأسر مقابل 17.7 % على صعيد الجهة.

وتصل هذه النسبة إلى 23.1 % من مجموع أسر الوسط الحضري (2910 أسرة) و10.3 % من الأسر بالوسط القروي (1201 أسرة) وهي نسب لا تختلف كثيرا عن تلك المسجلة بالجهة مما يجعل هذه الظاهرة عامة ولا تخص إقليم فجيج لوحده.

جدول رقم 27 : توزيع أرباب الأسر حسب الوسط والجنس بإقليم فجيج (15 سنة فما فوق)

الوسط	الذكور	الإناث	المجموع
الحضري	76.9	23.1	100.0
القروي	89.7	10.3	100.0
الإقليم	83.0	17.0	100.0
الحضري	80.1	19.9	100.0
القروي	86.2	13.8	100.0
الجهة الشرقية	82.3	17.7	100.0

المصدر: الإحصاء العام للسكان و السكنى 2004

نستنتج من الجدول أعلاه أن هذه الظاهرة حضرية أكثر مما هي قروية ويمكننا ربط ذلك بظروف المدينة التي فتحت للنساء باب الدراسة والعمل خارج البيت مما جعلها أكثر أهلية لتحمل أعباء الأسرة. ولكن هل هذا هو السبب الوحيد الذي جعل المرأة تتحمل هذه المسؤولية؟

تدفعنا الإجابة على هذا السؤال لدراسة الحالة الزوجية لأرباب الأسر:

جدول رقم 28 : الحالة الزوجية لأرباب الأسر حسب الجنس بإقليم فجيج (15 سنة فما فوق)

الحالة الزوجية	الذكور	الإناث	المجموع
العزاب	4,2	4,9	4,3
المتزوجون	93,9	20,9	81,5
المطلقون	0,9	16,2	3,5
الأرامل	1,0	57,9	10,6
المجموع	100,0	100,0	100,0

المصدر: الإحصاء العام للسكان و السكنى 2004

يبدو أن غالبية النساء ربات الأسر لا يخترن هذه الوضعية عن طواعية فهي مفروضة عليهن بعد ترملهن أو طلاقهن وهذا ما تؤكد معطيات الجدول أعلاه ف 58 % من ربات الأسر أرامل و 16.2 % منهن مطلقات.

ولا تستثنى النساء المتزوجات أيضا من هذه المسؤولية إذ تقدر نسبتهم ب 21 % تقريبا. أما حالة العزوبة فلا تخص سوى 5 % من النساء وهنا يمكن التفكير في حالات كثيرة منها: تحمل بعض الفتيات العاملات لأعباء أسرهن في غياب الأب أو الأخ أو اضطرارهن للعيش وحيدات بعيدا عن أسرهن بسبب ظروف عملهن
أما في ما يخص الرجال فالأغلبية الساحقة لأرباب الأسر متزوجون (94 % تقريبا) وتشكل الحالات الأخرى مجتمعة 6 % فقط.

ومن خلال دراسة توزيع أرباب الأسر حسب فئات الأعمار، يتضح أن أغلبهم تتراوح أعمارهم ما بين 30 و 59 سنة بالنسبة للرجال والنساء على السواء، بينما تشكل الفئة الأقل من 30 سنة نسبة ضعيفة تصل إلى 1 % بالنسبة للنساء و 7.6 % بالنسبة للرجال.

ويدل الجدول كذلك على أهمية أرباب الأسر المسنين (60 سنة فما فوق) إذ يشكلون 26.5 % من المجموع موزعون على الرجال والنساء بقيمة 55.6 % و 9.6 % على التوالي.

جدول رقم 29 : توزيع أرباب الأسر حسب الجنس والفئة العمرية بإقليم فجيج (سنة فما فوق 15)

الفئة العمرية	الذكور	الإناث	المجموع
29-15	7,6	1,0	8,6
59-30	55,6	9,6	65,2
60+	20,0	6,5	26,5
غير مصرح	0,0	0,0	0,0
المجموع	83,0	17,0	100,0

المصدر: الإحصاء العام للسكان و السكنى 2004

وبما أن رب الأسرة هو المسؤول المباشر عن تربية الأبناء وتعليمهم وتوجيههم فيفترض أن يتمتع بمستوى تعليمي مناسب يخول له أداء مهمته على أحسن وجه فهل هذا هو الوضع بالنسبة لأرباب الأسر بإقليم فجيج؟

جدول رقم 30 : نسبة الأمية عند أرباب الأسر بإقليم فجيج (10 سنة فما فوق)

الجنس	الوسط	
	الوسط الحضري	الوسط القروي
الذكور	37,2	84,9
المجموع	61,9	

80,2	94,8	74,2	الإناث
65,0	85,9	45,7	إقليم فجيج
47,8	67,8	36,3	الذكور
82,2	94,8	77,5	الإناث
53,9	71,5	44,5	الجهة الشرقية

المصدر: الإحصاء العام للسكان و السكنى 2004

يظهر من خلال الجدول أن 65 % من أرباب الأسر أميون مقابل 53.9 % على صعيد الجهة أي بفارق 11.1 نقطة، وتستفحل هذه الظاهرة في صفوف رباب الأسر لتصل إلى 80.2 % . لكن هذه النسب تخفي تباينا كبيرا بين الواسطين فأرباب الأسر الأميون في الواسط الحضري يشكلون 45.7 % بينما تصل نسبتهم في الواسط القروي إلى 85.9 % .

وكننتيجة لانتشار الأمية في صفوف أرباب الأسر فإننا نجد أغلبهم لا يتمتعون بأى مستوى تعليمي (65 %) وتشكل الفئة من المستوى الابتدائي أهم نسبة (16.9 %) بينما يتوزع الباقي بنسب ضعيفة على المستويات الأخرى.

جدول رقم 31 : توزيع أرباب الأسر حسب المستوى الدراسي والواسط
بإقليم فجيج (10 سنة فما فوق)

الواسط			المستوى الدراسي
المجموع	القروي	الحضري	
65,6	86,1	46,7	بدون مستوى
2,7	1,9	3,3	الأولى
16,9	8,9	24,2	الابتدائي
5,1	1,4	8,6	الإعدادي
5,6	1,0	9,9	الثانوي
4,1	0,7	7,2	العالي
100,0	100,0	100,0	المجموع

المصدر: الإحصاء العام للسكان و السكنى 2004

أما فيما يخص نسبة نشاط أرباب الأسر بالإقليم فقد بلغت 72.6 % مقابل 69.1 % على صعيد الجهة لكن بفارق كبير بين الرجال والنساء يصل إلى 65 نقطة تقريبا لفائدة الذكور. ونشير في هذا الصدد إلى أن نسبة نشاط أرباب الأسر بالواسط القروي تفوق مثيلتها بالواسط الحضري.

جدول رقم 32 : نسبة نشاط أرباب الأسر حسب الواسط والجنس
بإقليم فجيج (15 سنة فما فوق)

الواسط	الجنس	
	الإناث	الذكور
الحضري	14,2	77,4
المجموع	62,8	

83,3	29,1	89,6	القروي
72,6	18,5	83,7	إقليم فجيح
66,3	16,5	78,6	الحضري
74,2	9,5	84,6	القروي
69,1	14,6	80,8	الجهة الشرقية

المصدر: الإحصاء العام للسكان و السكنى 2004

وبخصوص البنية المهنية لأرباب الأسر, فيبدو أن فئة المستقلين تحتل الصدارة بقيمة 50.7% من مجموع النشيطين من أرباب الأسر تليها فئة المأجورين بنسبة 47.1% وتأخذ بقية الحالات نسبا ضعيفة وتتقارب في ذلك وضعية الرجال والنساء على السواء.

جدول رقم 33 : أرباب الأسر النشيطون حسب الجنس والحالة في المهنة
بإقليم فجيح (15 سنة فما فوق)

المجموع	الجنس		الحالة في المهنة
	الإناث	الذكور	
1,3	0,6	1,4	مستأجر
50,7	49,9	50,8	مستقل
47,1	48,0	47,1	مأجور
0,5	1,0	0,5	عون عائلي
0,3	0,4	0,3	متعلم
0,0	0,0	0,0	آخر
100,0	100,0	100,0	المجموع

المصدر: الإحصاء العام للسكان و السكنى 2004

الفصل الخامس ظروف السكن

ملحوظة

نظرا لطابع الترحال الذي يغلب على ساكنة الإقليم في الوسط القروي والذي يشمل 46.3% من مجموع الأسر فإننا نجد في جميع الجداول الواردة في هذا الفصل أن النسبة المئوية غير مكتملة ولهذا ارتأينا إضافة سطر خاص بالأسر الرحالة رغم أن هذه الأخيرة غير معنية بالتحليل فهي غالبا تستعين بالخيام وتنتقل في فترات مختلفة من السنة وإن كان بعضها يتوفر على مساكن في القرى أو المدن فإن المعطيات الإحصائية لا تشمل هذه الفئة بشكل مدقق.

1 نوع المساكن وصفة الحيازة

1-1 نوع المساكن

صنف الإحصائيون المساكن المغربية في الإحصاء العام للسكان والسكنى 2004 إلى ستة أنواع شملت الدار المغربية العصرية، الدار المغربية التقليدية، الفيلا، الشقة في عمارة، المساكن ذات الطابع القروي وأخيرا دور الصفيح أو السكن العشوائي كما هو مسجل في الجدول رقم 28⁴

جدول رقم 34 : توزيع الأسر حسب نوع المسكن

نوع السكن	الوسط الحضري		الوسط القروي		المجموع	
	الأعداد	النسب	الأعداد	النسب	الأعداد	النسب
فيلا	38	0,3	12	0,1	48	0,2
شقة في عمارة	38	0,3	**	*	24	0,1
دار مغربية تقليدية	2719	21,6	46	0,4	2756	11,4
دار مغربية عصرية	7250	57,6	220	1,9	7470	30,9
دور الصفيح أو سكن عشوائي	2127	16,9	881	7,6	3022	12,5
سكن قروي	13	0,1	4821	41,6	4835	20,0
الأسر الرحالة	**	**	5366	46,3	5367	22,2
أخر	403	3,2	243	2,1	653	2,7
المجموع	12586	100,0	11590	100,0	24176	100,0

المصدر: الإحصاء العام للسكان و السكنى 2004

❖ في الوسط الحضري

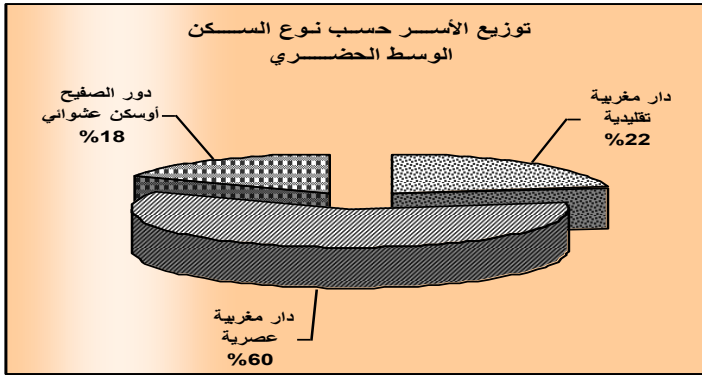
تشكل الدار المغربية العصرية في المجال الحضري النمط السكاني الأكثر انتشارا إذ يمثل عدد الأسر التي تقطن هذا النوع من المساكن ما يناهز 57.6% وهذا على عكس ما لوحظ في إحصاء 1994 حيث كانت المساكن العصرية تأتي في المرتبة الثانية وعلى الرغم من ذلك فلا زالت نسبة مهمة من الأسر تلجأ للسكن في دور مغربية تقليدية تصل نسبتهم إلى 21.6%.

ومن الملاحظ أن دور الصفيح أو السكن العشوائي قد أخذ ينتشر بشكل كبير فمن 5.7% سنة 1994 انتقلت النسبة إلى 17% تقريبا سنة 2004 أي ما يناهز

1058 أسرة مما يدعونا للتفكير في ظاهرة الهجرة القروية وارتفاع مستوى الفقر كعاملين من عوامل انتشار هذا النوع من المساكن خصوصا إذا دعمنا رؤيتنا هذه بمعدلات الفقر المسجلة بالإقليم والتي تصل إلى 66.85 %⁵

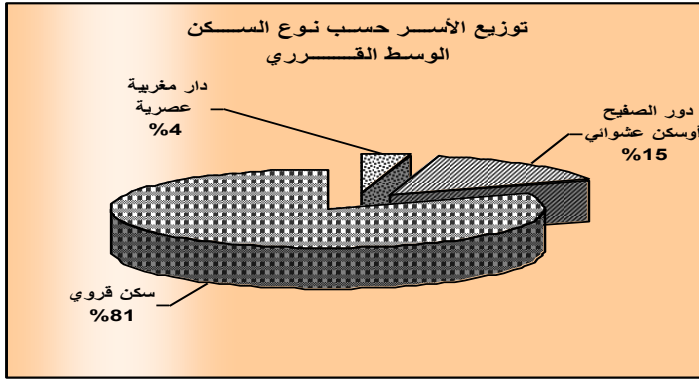
⁴ لمعرفة دقيقة بكل نوع من هذه المساكن يمكن الرجوع إلى الملف المنهجي وكتاب التعليمات المستعمل خلال الإحصاء
⁵ هذا المعدل يخص الجماعة القروية عبو لكحل وهو أعلى معدل مسجل بالجهة وتقترب منه مجموعة من المعدلات المسجلة بجماعات أخرى بالإقليم

حسب النتائج الواردة في خريطة الفقر لسنة 2004 لتجعل من إقليم فجيح الإقليم الأكثر تأثرا بهذه الظاهرة بالجهة الشرقية.



❖ في الوسط القروي

من 11590 أسرة قروية 4821 أسرة تأخذ مساكنها الطابع القروي أي بنسبة 41.6 % وهذا مرتبط بشكل طبيعي بطبيعة النشاط الاقتصادي المزاول في هذه المناطق. ولا تخلو القرى من الدور المغربية العصرية أيضا إذ تشكل الأسر المستغلة لها 2 % تقريبا. غير أن الملاحظة الأكثر بروزا هي أن القرى لم تسلم هي أيضا من انتشار دور الصفيح والسكن العشوائي فقد بلغت الأسر القاطنة بها 881 أسرة (7.6 %).



2 1 صفة الحيازة

يغلب طابع الملكية على صفة حيازة المساكن في إقليم فجيح على مستوى الواسطين الحضري والقروي فنسبة الأسر المالكة للسكن الذي تقيم به أو التي تسعى إلى تملكه بلغت 58.9 % و 45.7 % على التوالي.

ويشكل الكراء وسيلة أخرى لاستغلال المساكن في الوسط الحضري بنسبة 20 % تقريبا لكنه لا يلقى نفس الإقبال في القرى إذ لا تكاد تشكل الأسر الخاضعة لنظام الكراء 1 % من مجموع الأسر.

ونفس الوضع يعرفه صنف السكن الوظيفي والأمر طبيعي لأن الحاضرة هي محط الإدارات والمؤسسات العمومية التي توفر هذا النوع من المساكن. ولا نغفل أهمية السكن المجاني الذي قد توفره الأسر المهاجرة لعائلاتها في أغلب الأحيان والذي يشكل 10 % في المدن و 6 % في القرى.

جدول رقم 35 : توزيع الأسر حسب صفة حيازة السكن

صفة الحيازة	الوسط الحضري	الوسط القروي	المجموع
ملك أو ملك مشترك	58,9	45,7	52,6
في طريق التملك	1,1	0,1	0,6
مكتري	19,8	0,6	10,6
سكن وظيفي	6,1	0,7	3,5
سكن مجاني	9,9	5,7	7,9
آخر	2,7	0,3	1,5
الأسر الرحالة	**	46,3	22,2
غير مصرح	1,5	0,7	1,1
المجموع	100,0	100,0	100,0

المصدر: الإحصاء العام للسكان والسكنى 2004

3 1 أقدمية المساكن

تغلب البناءات القديمة على الطابع العمراني لإقليم فجيج إذ تشكل المساكن التي تتراوح أعمارها ما بين 20 و50 سنة ما يقارب 42.3 % من مجموع المساكن بينما تأخذ المساكن ما بين 10 و20 سنة المرتبة الثانية ب 28.4 % . ويبدو أن قطاع الإسكان قد عرف انتعاشا ما بين إحصاء 1994 و2004 فالمساكن التي تقل أعمارها عن 10 سنوات تشكل 20.6 % من مجموع المساكن.

جدول رقم 36 : توزيع الأسر حسب عمر المسكن

النسبة	عمر المسكن
20,6	أقل من 10 سنوات
28,4	ما بين 10 و20 سنة
42,3	ما بين 20 و50 سنة
8,7	أكثر من 50 سنة
100,0	المجموع

المصدر: الإحصاء العام للسكان و السكنى 2004

2 توفير عناصر الراحة داخل المساكن

تساعدنا مجموعة من المؤشرات على معرفة خصائص المساكن والتي قد تفيدها دورها في تكوين فكرة عن مستوى معيشة السكان بالإقليم وهي:

2-1- عدد الغرف المستغلة بالسكن

تعيش 48.6 % من الأسر بإقليم فجيج في مساكن تتألف من ثلاث غرف على الأكثر وتختلف هذه النسبة حسب الوسط إذ تقدر ب 61.4 % في الوسط الحضري و48.6 % في الوسط القروي. وتجدر الإشارة إلى تواجد عدد مهم من الأسر التي تسكن بغرفة واحدة قدر ب 467 أسرة في المدن (7.5 %) و491 أسرة بالقرى (7.9 %).

وعموما تفوق الحاضرة القرى في نسبة الأسر المستفيدة من كل نوع من المساكن المصنفة حسب عدد الغرف.

جدول رقم 37 : توزيع الأسر حسب عدد الغرف المستغلة بالسكن

عدد الغرف	الوسط الحضري	الوسط القروي	المجموع
غرفة واحدة	7,5	7,9	7,7
غرفتان	24,1	14,1	19,3
ثلاث غرف	29,8	12,6	21,6
أربع غرف	18,9	9,8	14,5
خمس غرف	8,1	4,2	6,3
ست غرف	4,2	2,6	3,5
سبع غرف	1,9	0,8	1,3
ثمانية غرف وأكثر	2,8	0,9	1,9
الأسر الرحالة	**	46,3	22,2
غير مصرح	2,7	0,8	1,8
المجموع	100,0	100,0	100,0
متوسط عدد الأفراد للغرفة الواحدة إقليميا	1,5	1,7	1,6
متوسط عدد الأفراد للغرفة الواحدة جهويا	1,5	1,8	1,6

المصدر: الإحصاء العام للسكان و السكنى 2004

❖ الأسر الحضرية

تستقطب المساكن المؤلفة من ثلاث غرف 29.8 % من الأسر الحضرية محتلة بذلك المرتبة الأولى ثم تليها المساكن المؤلفة من غرفتين وأربع غرف وتقل هذه النسبة كلما زاد عدد الغرف.

❖ الأسر القروية

تعيش 46.3 % من الأسر القروية على نمط الرحال كما ذكرنا سابقا ويبقى 53.7 % من مجموع الأسر تتخذ منها 877 أسرة (14.1 %) منازل مؤلفة من غرفتين مسكنا لها , تليها المساكن المؤلفة من ثلاث غرف أما المساكن التي تفوق هذا العدد من الغرف فإنها لا تحظى إلا بنسبة ضعيفة من الأسر.

❖ متوسط عدد الأفراد للغرفة الواحدة

يبلغ متوسط عدد الأفراد للغرفة الواحدة 1.6 فرد لكل غرفة بمعنى أن 16 شخصا يتقاسمون 10 غرف ويصل هذا العدد إلى 17 فردا بالوسط القروي و 15 فردا بالوسط الحضري ويتقارب العددين على الرغم من أن متوسط حجم الأسرة في الوسط القروي (5.7 أفراد) أكبر منه في الوسط الحضري (5 أفراد) ويرجع ذلك إلى عدد الغرف التي تحتويها المساكن في كل وسط.

2-2- التجهيزات الأساسية

يعتبر الإحصائيون وجود مطبخ, مرحاض, حمام عصري, الماء والكهرباء من التجهيزات الأساسية التي توفر الراحة داخل المساكن وتوحي بمستوى معيشة الأسر.

ويظهر أن الأسر الحضرية تتمتع بمساكن تتوفر فيها كل عناصر الراحة بينما تعيش الأسر القروية في ظروف غير ملائمة خصوصا إذا ما تحدثنا عن شبكتي الماء والكهرباء.

جدول رقم 38 : توزيع الأسر حسب التجهيزات الأساسية بالسكن

2004		1994				
المجموع	الوسط القروي	الوسط الحضري	المجموع	الوسط القروي	الوسط الحضري	عناصر الراحة داخل السكن
68,2	42,5	91,9	87,0	81,5	90,0	مطبخ
54,1	14,5	90,6	62,6	13,8	89,0	مرحاض
20,6	0,9	38,7	19,1	0,9	29,0	حمام عصري
6,8	6,4	7,2	5,8	6,6	5,3	حمام محلي
52,2	10,4	90,8	56,7	8,5	82,8	ماء
51,0	11,7	87,1	61,2	20,2	83,4	كهرباء

المصدر: الإحصاء العام للسكان و السكنى 2004

يبين الجدول أن 48 % من أسر الإقليم تقريبا لا تستفيد في مساكنها من الماء الصالح للشرب و 49 % لا تستفيد من الكهرباء و 32 % تقريبا لا يتوفرون على مطبخ و 46 % تقريبا لا يتوفرون على مرحاض. وعموما يلاحظ تدهور عام على صعيد الإقليم في نسب الأسر المستفيدة من كل عنصر من عناصر التجهيزات المذكورة سابقا لكن التحليل على مستوى كل وسط على حدة قد يعطي نتائج مخالفة.

❖ الوسط الحضري

يلاحظ تحسن في ظروف عيش الساكنة الحضرية خصوصا على مستوى الاستفادة من شبكتي الماء والكهرباء إذ ارتفعت نسبة الأسر المستفيدة من هذين العنصرين من 82.8 % و 83.4 % سنة 1994 إلى 90.8 % و 87.1 % على التوالي أي زيادة سنوية لعدد الأسر تقدر ب 3.7 % بالنسبة لشبكة الماء و 3.2 % بالنسبة لشبكة الكهرباء.

وتسجل الحاضرة نسبة عالية من الأسر المتوفرة على المطبخ والمرحاض تصل إلى 91.9 % و 90.6 % على التوالي لكن 61.3 % منها لا تتوفر على حمام عصري و 7.2 % فقط يتوفرون على حمام محلي.

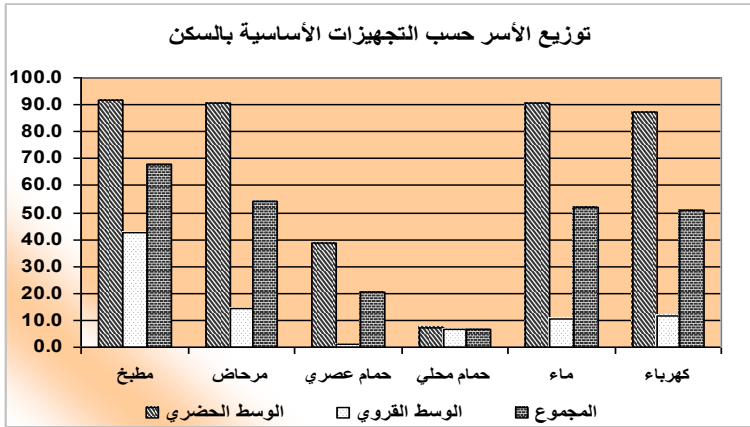
❖ الوسط القروي

على عكس المدن تدهورت ظروف معيشة أسر القرى ما بين الإحصاءين فمن نسبة 81.5 % من الأسر (غير الرحالة) متوفرة على مطبخ سنة 1994 أصبح هذه النسبة 42.5 % سنة 2004 .

ونفس الملاحظة نجدها على مستوى الاستفادة من شبكة الكهرباء فهل هذا يعني أن برامج إنارة القرى لم تستطع مواكبة تزايد عدد الأسر؟.

والتحسن الوحيد الذي يمكن الإشارة إليه هو ارتفاع نسبة الاستفادة الأسر من شبكة الماء لكن بزيادة بسيطة لم تتعدى نقطتين (من 8.5 % سنة 1994 إلى 10.4 % سنة 2004).

ولا مجال للحديث عن توفر الحمامات العصرية في مساكن القرى إذ لا تكاد تصل نسبة الأسر المتوفرة عليها 1 % .



وتستعين الأسر غير المستفيدة من الشبكات العمومية للماء والكهرباء وصرف النفايات والمياه المستعملة بوسائل مختلفة نوردتها في ما يلي:

✨ مصادر المياه المستعملة

تستعين الأسر بالآبار ومنابع المياه والحنفيات العمومية لتلبية حاجياتها من الماء وهي مياه غير معالجة مما قد يؤثر على الظروف الصحية للسكان خصوصا وأن الحنفيات العمومية لا تستغل إلا من طرف 6.9 % من الأسر على صعيد الإقليم وتخفض هذه النسبة إلى 2.6 % فقط في القرى.

جدول رقم 39 : توزيع الأسر غير المستفيدة من الشبكة العمومية لتوزيع الماء حسب مصادر المياه المستعملة

مصادر المياه	الوسط الحضري	الوسط القروي	المجموع
بئر	16,9	28,2	26,9
منايع للمياه	1,7	21,9	19,6
حنفيات عمومية	39,8	2,6	6,9
آخر	21,4	3,5	5,6

المصدر: الإحصاء العام للسكان و السكنى 2004

☀ وسائل الإنارة

يشكل الغاز الوسيلة الأكثر استعمالا للإنارة بنسبة 40.4 % وتستعين الأسر بالقدنيل أو الشمع ولا تستغل الطاقة الشمسية إلا بنسبة 2 % تقريبا.

جدول رقم 40 : توزيع الأسر غير المستفيدة من الشبكة العمومية لتوزيع الكهرباء حسب مصادر الإنارة المستعملة

وسائل الإنارة المستعملة	الوسط الحضري	الوسط القروي	المجموع
البترول	0,7	0,3	0,4
الغاز	34,3	41,4	40,4
القدنيل أو الشمع	34,7	16,5	19,2
الطاقة الشمسية	0,2	2,2	1,9
المولد الكهربائي	1,1	0,1	0,2
آخر	15,2	0,8	2,9

المصدر: الإحصاء العام للسكان و السكنى 2004

☀ طرق التطهير

أكثر من نصف الأسر الحضرية بإقليم فجيج تستفيد من الشبكة العمومية للتطهير (51.9 %) ولا تكاد تصل هذه النسبة بالقرى إلى 1 % . وتستعمل باقي الأسر بالإقليم الحفر الصحية بنسبة 15.4 % أو البئر المفقود بنسبة 9.9 % .

جدول رقم 41 : توزيع الأسر حسب طرق تطهير المياه المستعملة

طرق التطهير	الوسط الحضري	الوسط القروي	المجموع
شبكة عمومية	51,9	0,8	27,4
حفرة صحية	21,6	8,7	15,4
بئر مفقود	14,7	4,7	9,9
طرق أخرى	11,8	39,6	25,1
الأسر الرحالة	**	46,2	22,2
المجموع	100	100	100

المصدر: الإحصاء العام للسكان و السكنى 2004

2-3- التجهيزات المنزلية

إن توفر الأسر على بعض التجهيزات المنزلية مثل التلفاز والصحن الهوائي والهاتف يدل على المستوى المعيشي للسكان. ويبدو أن العالم القروي في إقليم فجيج لا يستفيد من التكنولوجيا الحديثة بشكل كبير ولا يجب أن ننتظر من وسط 46.3% من أسره رجال و88% من الأسر الباقية لا تتوفر على الكهرباء أن يقتني سكانه تلفازا أو ما شابه.

ويتميز الوسط الحضري على الوسط القروي بتوفر 82% من أسره على تلفاز وأكثر من نصفهم على صحن هوائي.

جدول رقم 42 : توزيع الأسر المتوفرة على بعض التجهيزات المنزلية حسب الوسط

التجهيزات المنزلية	الوسط الحضري	الوسط القروي	المجموع
التلفاز	81,9	16,5	50,5
الصحن الهوائي	53,8	6,5	31,1
الهاتف الثابت	23,8	1,9	13,3
الهاتف النقال (على الأقل هاتف واحد)	63,6	11,7	38,7

المصدر: الإحصاء العام للسكان و السكنى 2004

أما في ما يخص وسائل الاتصال فإن شبكة الهاتف الثابت تشمل 23.8% من أسر المدن والمراكز الحضرية بينما تستفيد نسبة عالية من هذه الأسر بالهاتف النقال (63.6%) أي ما يعادل 8005 أسرة.

ولايحضى الهاتف عموما والنقال على وجه الخصوص بنسبة عالية من المستفيدين بالقرى إذ لا تتعدى نسبتهم 11.7% و 1.9% على التوالي.

المحقق

مفاهيم ومصطلحات

الوضع الديموغرافية

السكان القانونيون: يقصد بعدد السكان القانونيين في مكان ما عدد الأشخاص المقيمين بصفة اعتيادية بذلك المكان وهم الحاضرون الدائمون والغائبون بصفة مؤقتة.

السكان المحسوبون على حدة: هم مجموع الأشخاص المضطرون للعيش جماعيا نظرا لظروف العمل أو لأسباب صحية أو لأسباب أخرى، وهم كالتالي:

- ◆ الجنود، رجال الدرك والقوات المساعدة القاطنون بالتكنات أو المراكز العسكرية أو المعسكرات أو ما يماثلها.
- ◆ الأشخاص المعالجون داخل المؤسسات الاستشفائية لمدة تتجاوز 6 أشهر.
- ◆ المعتقلون بالسجون.
- ◆ نزلاء دور التربية المحروسة أو مراكز حماية الطفولة.
- ◆ الأشخاص المباشر إيواءهم في الزوايا، دور البر والإحسان والملاجئ.
- ◆ التلاميذ والطلبة الداخليون الموجودون في تاريخ مرجع الإحصاء بمؤسسة للتعليم العمومي أو الحر.
- ◆ العمال المباشر إيواءهم في أوراش الأشغال وليس لهم أي سكنى اعتيادية.

نسبة التمدن: حاصل قسمة الساكنة الحضرية على مجموع السكان. وتستعمل لمعرفة وزن السكان الحضريين في مجموع السكان.

الكثافة السكانية: هي عدد السكان بالكلم² الواحد. ويتم حسابها بقسمة سكان وحدة إدارية معينة على مساحتها.

معدل الذكورة: عدد الذكور لكل 100 امرأة. ويتم حسابه بقسمة عدد الرجال على عدد النساء مع ضرب النتيجة في 100.

التركيب العمري للسكان: هي نسبة السكان في فئة عمرية معينة ضمن الساكنة الإجمالية. ويتم الحساب بقسمة عدد سكان كل فئة على عدد السكان الإجمالي، ويعبر عنه بالنسبة المئوية.

◆ الأطفال: من 0 إلى 14 سنة.

◆ السكان في سن الشباب: من 15 إلى 24 سنة.

- ◆ السكان في سن النشاط الاقتصادي: من 15 إلى 59 سنة.
- ◆ السكان في سن الشيخوخة: أكثر من 60 سنة.
- ◆ النساء في سن الإنجاب: من 15 إلى 49 سنة.
- ◆ الأطفال في سن التمدرس بالسلك الابتدائي: من 6 إلى 11 سنة.

المعدل العام للخصوبة حسب السن: حاصل قسمة مجموع الولادات التي تعطيتها النساء من فئة عمرية معينة على مجموع النساء من نفس الفئة.

المؤشر التركيبي للخصوبة: مجموع المواليد الأحياء الذين قد تضعهم المرأة خلال حياتها تحت شروط خصوبة أسلافها. ويتم الحساب العملي لهذا المؤشر بجمع معدلات الخصوبة حسب الفئات الخماسية للعمر من 15 إلى 49 سنة وضرب المجموع في 5.

أمد الحياة عند الولادة: العمر المتوسط الذي يمكن لشخص أن يعيشه منذ الولادة تحت شروط وفيات الفترة التي نحن بصدد دراستها.

نسبة العزوبة المطلقة: نسبة العزاب في 55 سنة عند الرجال والنساء. ويتم حسابها بقسمة عدد العزاب عند 55 سنة على مجموع العزاب البالغين 15 سنة.

الأمية والتعليق

نسبة الأمية: حاصل قسمة مجموع الأشخاص البالغين 10 سنوات فأكثر، الذين لا يعرفون القراءة والكتابة على مجموع الأشخاص الذين تجاوزت أعمارهم 10 سنوات.

معدل التمدرس الخام في سلك دراسي معين: هي النسبة المئوية لمجموع التلاميذ بسلك دراسي معين ضمن مجموع السكان ذوي السن القانوني لولوج هذا السلك خلال سنة دراسية. ويستعمل لتبيان المستوى العام للمشاركة في مستوى دراسي. ويبين قدرة نظام دراسي على تسجيل طلبة سن معينة في المدرسة.

معدل تمدرس الأطفال من 6 إلى 11 سنة: حاصل قسمة مجموع تلاميذ السلك الابتدائي على مجموع الأطفال من 6 إلى 11 سنة.

النشاط الاقتصادي

السكان النشيطون: يتكونون من السكان النشيطين المشتغلين والسكان العاطلين.
السكان النشيطون المشتغلون: هم مجموع السكان البالغين 7 سنوات فأكثر كانوا يشتغلون أثناء فترة الإحصاء.

السكان النشيطون العاطلون: يتكونون من مجموع السكان البالغين 15 سنة فأكثر لا يشتغلون أثناء فترة الإحصاء ويبحثون عن عمل.

نسبة النشاط: حاصل قسمة مجموع السكان النشيطين، أي مجموع السكان المشتغلين والعاطلين الراغبين في إيجاد عمل على مجموع السكان.

نسبة البطالة : حاصل قسمة مجموع السكان النشيطين العاطلين على مجموع السكان النشيطين البالغين 15 سنة فأكثر.

الأسر ومميزاتها وأرواحها الأسر

متوسط حجم الأسرة: حاصل قسمة عدد السكان على مجموع عدد الأسر.

رب الأسرة: رب الأسرة بالنسبة للإحصاء هو الفرد المقيم الذي يصرح به كذلك من طرف أعضائها والذي يتمتع عادة بسلطة معنوية أو مادية. ولا يشترط في رب الأسرة أن يكون الشخص الأكبر سناً أو دخلاً أو من جنس معين أو أن تربطه صلة قرابة مع كافة أفراد الأسرة.

السكان القانونيون للبلديات والجماعات القروية لإقليم فجيح

معدل النمو السنوي (%)	2004		1994		البلديات والجماعات
	الأسر	السكان	الأسر	السكان	
2,8	4799	25947	3606	19631	بوعرفة (بلدية)
-1,2	2730	12577	2722	14245	فجيح (بلدية)
-1,5	188	1144	190	1332	عين الشواطر
1,9	2862	14931	2265	12316	بني تادجيت
	1325	6902			الساكنة القروية :
	1537	8029			ساكنة مركز بني تادجيت
0,2	1770	10818	1531	10563	بوعنان
	1114	7564			الساكنة القروية :
	656	3254			ساكنة مركز بوعنان
2,5	2314	11231	1854	8772	بوشاون
1,2	1557	7488	1401	6629	بومريم
1,4	3142	14651	2583	12696	تالسينت
	1533	7553			الساكنة القروية :
	1609	7098			ساكنة مركز تالسينت
-2,2	188	1497	239	1862	عبو لكحل
0,0	1361	9059	1245	9014	بني جبل
-0,7	1125	8030	1126	8623	معتركة
0,6	2140	12057	1805	11328	تندراة
	885	5803			الساكنة القروية :
	1255	6254			ساكنة مركز تندراة
1,0	24176	129430	20567	117011	المجموع

معدل الذكورة حسب فئات الأعمار بإقليم فجيج خلال إحصاء 2004

المجموع	معدل الذكورة		فئات الأعمار
	الوسط القروي	الوسط الحضري	
101,53	100,72	102,8	04-00
102,70	101,10	105,0	09-05
103,12	103,52	102,6	14-10
97,64	100,14	94,9	19-15
89,55	92,12	86,9	24-20
83,36	91,51	75,9	29-25
82,28	87,99	77,3	34-30
82,51	91,76	75,7	39-35
92,39	92,29	92,5	44-40
96,28	94,78	97,5	49-45
84,77	80,32	89,3	54-50
82,43	94,86	70,5	59-55
77,93	90,84	64,3	64-60
93,54	132,54	68,8	69-65
91,88	116,46	74,1	74-70
109,21	136,86	91,3	98-75
**	100,00	70,0	غير مصرح
93,5	97,7	89,2	المجموع

المصدر: الإحصاء العام للسكان و السكنى 2004

توزيع السكان بإقليم فجيج حسب الجنس والفئات العمرية
مجموع الوسطين

2004			1994			
المجموع	الإناث	الذكور	المجموع	الإناث	الذكور	الفئة العمرية
11.0	5.5	5.5	13.5	6.8	6.7	04-00
12.4	6.1	6.3	12.9	6.3	6.6	09-05
11.7	5.8	5.9	12.2	5.8	6.3	14-10
35.1	17.3	17.7	38.6	19.0	19.6	14-00
10.4	5.3	5.1	11.0	5.5	5.5	19-15
9.3	4.9	4.4	9.3	4.7	4.6	24-20
19.7	10.2	9.5	20.3	10.2	10.1	24-15
7.8	4.2	3.5	7.6	4.0	3.5	29-25
6.8	3.7	3.1	7.3	3.7	3.6	34-30
5.9	3.2	2.6	5.5	2.8	2.7	39-35
5.9	3.1	2.9	4.3	2.3	2.0	44-40
4.4	2.3	2.2	3.0	1.7	1.3	49-45
3.6	1.9	1.6	3.1	1.8	1.4	54-50
2.3	1.3	1.1	2.7	1.4	1.3	59-55
56.5	29.9	26.5	53.8	28.0	25.8	59-15
2.5	1.4	1.1	2.6	1.4	1.2	64-60
2.0	1.0	1.0	1.7	0.9	0.9	69-65
1.7	0.9	0.8	1.6	0.7	0.9	47-70
2.2	1.1	1.2	1.7	0.7	1.0	98-75
8.4	4.4	4.0	7.6	3.7	3.9	60 +
*	*	*	*	*	*	غير مصرح
100.0	51.7	48.3	100.0	50.7	49.3	المجموع

المصدر: الإحصاء العام للسكان والسكنى 1994/2004

توزيع السكان بإقليم فجيج حسب الجنس والفئات العمرية
الوسط الحضري

2004			1994			الفئة العمرية
المجموع	الإناث	الذكور	المجموع	الإناث	الذكور	
9.1	4.5	4.6	11.1	5.5	5.6	04-00
10.7	5.2	5.5	11.8	5.8	6.0	09-05
10.8	5.3	5.4	11.4	5.3	6.1	14-10
30.6	15.1	15.6	34.3	16.6	17.7	14-00
10.3	5.3	5.0	11.2	5.6	5.6	19-15
9.4	5.0	4.4	10.0	5.3	4.7	24-20
19.7	10.3	9.4	21.2	10.9	10.3	24-15
8.1	4.6	3.5	8.6	4.7	3.9	29-25
7.4	4.2	3.2	8.4	4.2	4.2	34-30
6.8	3.9	2.9	6.2	3.1	3.1	39-35
6.9	3.6	3.3	4.5	2.2	2.3	44-40
5.2	2.7	2.6	2.9	1.7	1.2	49-45
3.8	2.0	1.8	2.8	1.7	1.1	54-50
2.3	1.4	1.0	3.1	1.8	1.3	59-55
60.3	32.6	27.7	57.7	30.3	27.4	59-15
2.3	1.4	0.9	2.7	1.6	1.1	64-60
2.2	1.3	0.9	1.8	1.0	0.8	69-65
1.9	1.1	0.8	1.6	0.8	0.8	47-70
2.6	1.3	1.2	1.8	0.8	1.0	98-75
9.0	5.2	3.9	7.9	4.2	3.7	60 +
*	*	*	*	*	*	غير مصرح
100.0	52.8	47.2	100.0	51.2	48.8	المجموع

المصدر: الإحصاء العام للسكان و السكنى 1994/2004

توزيع السكان بإقليم فجيج حسب الجنس والفئات العمرية
الوسط القروي

2004			1994			الفئة العمرية
المجموع	الإناث	الذكور	المجموع	الإناث	الذكور	
12.7	6.3	6.4	15.3	7.8	7.5	04-00
13.8	6.9	7.0	13.8	6.8	7.0	09-05
12.6	6.2	6.4	12.8	6.3	6.5	14-10
39.1	19.4	19.7	41.9	20.9	21.0	14-00
10.5	5.3	5.3	10.9	5.4	5.5	19-15
9.2	4.8	4.4	8.7	4.3	4.4	24-20
19.8	10.1	9.7	19.6	9.7	9.9	24-15
7.5	3.9	3.6	6.7	3.5	3.2	29-25
6.2	3.3	2.9	6.5	3.4	3.1	34-30
5.0	2.6	2.4	5.0	2.6	2.4	39-35
5.0	2.6	2.4	4.2	2.4	1.8	44-40
3.7	1.9	1.8	3.1	1.7	1.4	49-45
3.4	1.9	1.5	3.4	1.8	1.6	54-50
2.3	1.2	1.1	2.5	1.2	1.3	59-55
53.0	27.5	25.5	51.0	26.3	24.7	59-15
2.6	1.4	1.3	2.6	1.3	1.3	64-60
1.8	0.8	1.0	1.7	0.8	0.9	69-65
1.6	0.7	0.9	1.6	0.7	0.9	47-70
1.9	0.8	1.1	1.6	0.7	0.9	98-75
7.9	3.7	4.2	7.5	3.5	4.0	60 +
*	*	*	*	*	*	غير مصرح
100.0	50.6	49.4	100.0	50.3	49.7	المجموع

المصدر: الإحصاء العام للسكان و السكنى 1994/2004

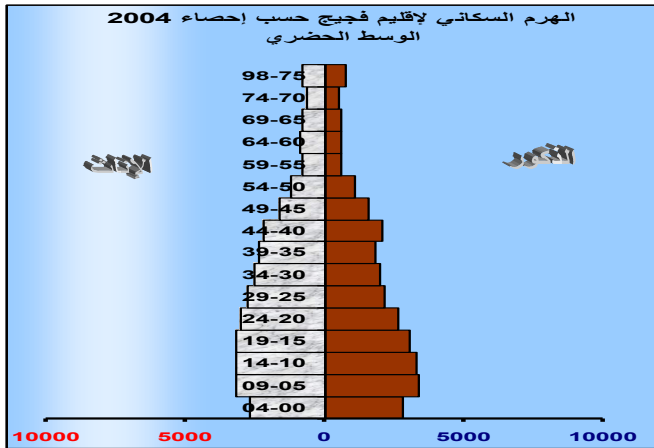
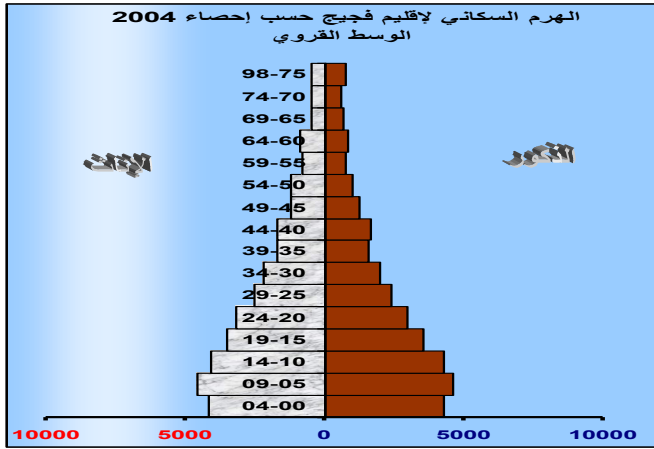
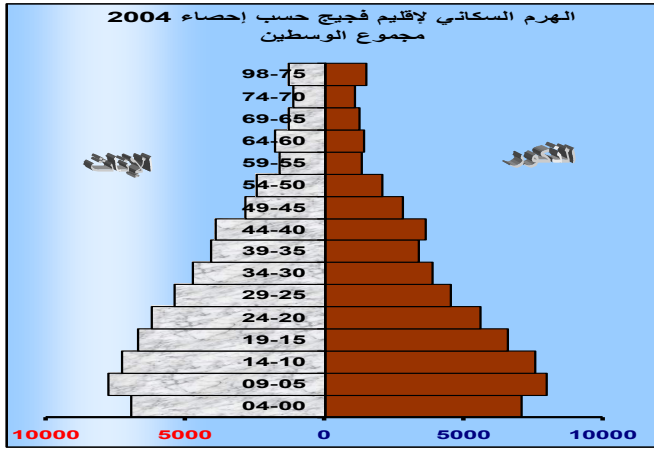
سكان إقليم فجيح حسب الجنس والوسط وفئات الأعمار خلال إحصاء 2004

المجموع			الوسط القروي			الوسط الحضري			فئات الأعمار
المجموع	الإناث	الذكور	المجموع	الإناث	الذكور	المجموع	الإناث	الذكور	
13982	6938	7044	8416	4193	4223	5566	2745	2821	04-00
15703	7747	7956	9170	4560	4610	6533	3187	3346	09-05
14866	7319	7547	8320	4088	4232	6546	3231	3315	14-10
13240	6699	6541	6977	3486	3491	6263	3213	3050	19-15
11843	6248	5595	6117	3184	2933	5726	3064	2662	24-20
9896	5397	4499	4937	2578	2359	4959	2819	2140	29-25
8618	4728	3890	4134	2199	1935	4484	2529	1955	34-30
7450	4082	3368	3327	1735	1592	4123	2347	1776	39-35
7561	3930	3631	3340	1737	1603	4221	2193	2028	44-40
5649	2878	2771	2462	1264	1198	3187	1614	1573	49-45
4525	2449	2076	2227	1235	992	2298	1214	1084	54-50
2970	1628	1342	1555	798	757	1415	830	585	59-55
3176	1785	1391	1750	917	833	1426	868	558	64-60
2516	1300	1216	1172	504	668	1344	796	548	69-65
2222	1158	1064	1052	486	566	1170	672	498	74-70
2816	1346	1470	1253	529	724	1563	817	746	98-75
64	35	29	30	15	15	34	20	14	غير مصرح
127097	65667	61430	66239	33508	32731	60858	32159	28699	المجموع

توزيع السكان بإقليم فجيح حسب الجنس والفئات العمرية الكبرى

المجموع	الإناث	الذكور	الفئة العمرية
35.1	33.5	36.7	14-00
13.2	12.6	13.8	أقل من 6 سنوات
21.9	20.9	22.9	14-06
56.5	57.9	54.9	59-15
8.5	8.6	8.4	ما فوق 60
100.0	100.0	100.0	المجموع

المصدر: الإحصاء العام للسكان و السكنى 2004



الحالة الزوجية لسكان إقليم فجيح حسب إحصاء 1994 (15 سنة فما فوق)

المجموع	الأرامل	المطلقون	المتزوجون	العزاب	
الوسط القروي					
100.0	1.1	2.2	57.2	39.5	الذكور
100.0	9.8	5.2	64.4	20.6	الإناث
100.0	5.5	3.7	60.8	29.9	المجموع
الوسط الحضري					
100.0	0.9	1.2	49.5	48.4	الذكور
100.0	11.9	5.8	49.9	32.4	الإناث
100.0	6.8	3.7	49.7	39.9	المجموع
مجموع الوستين					
100.0	1.0	1.8	53.7	43.5	الذكور
100.0	10.8	5.5	57.5	26.2	الإناث
100.0	6.1	3.7	55.7	34.5	المجموع

المصدر: الإحصاء العام للسكان و السكنى 1994

نسبة العزاب ما بين 15-19 و 20-24 و 25-29 سنة بإقليم فجيح حسب الوسط و الجنس خلال إحصاء 1994

الوسط	الجنس	15-19	20-24	25-29
الحضري	الذكور	99.7	95.9	74.6
	الإناث	87.5	58.5	37.8
	المجموع	93.6	76.1	53.7
القروي	الذكور	98.3	80.6	45.2
	الإناث	72.6	29.9	14.8
	المجموع	85.6	55.6	29.4
المجموع	الذكور	98.9	87.5	58.8
	الإناث	79.2	43.8	26.6
	المجموع	89.1	65.2	41.3

المصدر: الإحصاء العام للسكان و السكنى 1994

الحالة الزوجية لأرباب الأسر حسب الوسط والجنس بإقليم فجيج
(سنة فما فوق 15)

المجموع			الوسط القروي			الوسط الحضري			الحالة الزوجية
المجموع	الإناث	الذكور	المجموع	الإناث	الذكور	المجموع	الإناث	الذكور	
4.3	4.9	4.2	2.5	3.2	2.4	6.0	5.6	6.1	الغراب
81.5	20.9	93.9	86.9	12.1	95.6	76.5	24.6	92.1	المتزوجون
3.5	16.2	0.9	2.7	17.2	1.1	4.3	15.9	0.8	المطلقون
10.6	57.9	1.0	7.8	67.5	0.9	13.2	54.0	1.0	الأرامل
100.0	100.0	100.0	100.0	100.0	100.0	100.0	100.0	100.0	المجموع

المصدر: الإحصاء العام للسكان و السكنى 2004

نسبة الأمية عند أرباب الأسر حسب الفئة العمرية والجنس
بإقليم فجيج (10 سنة فما فوق)

المجموع			الوسط القروي			الوسط الحضري			الفئة العمرية
المجموع	الإناث	الذكور	المجموع	الإناث	الذكور	المجموع	الإناث	الذكور	
100.0	0.0	100.0	0.0	0.0	0.0	100.0	0.0	100.0	14-10
66.8	46.0	70.3	84.4	55.2	86.6	27.7	41.4	21.8	24-15
54.9	51.9	55.3	80.7	76.9	80.8	25.3	45.8	20.8	34-25
56.5	71.6	54.3	84.9	94.6	84.1	34.5	63.9	28.4	49-35
75.9	90.3	71.6	89.0	98.1	87.3	63.6	86.5	53.7	50 فما فوق
65.0	80.2	61.9	85.9	94.8	84.9	45.7	74.2	37.2	المجموع

المصدر: الإحصاء العام للسكان و السكنى 2004

توزيع أرباب الأسر في الوسطين حسب اللغات المقرءة والمكتوبة
إقليم فجيج (10 سنة فما فوق)

المجموع			الوسط القروي			الوسط الحضري			اللغات المقرءة و المكتوبة
المجموع	الإناث	الذكور	المجموع	الإناث	الذكور	المجموع	الإناث	الذكور	
65.0	80.2	61.9	85.9	94.8	84.9	45.7	74.2	37.2	الاشيء
11.8	8.7	12.4	7.5	2.2	8.2	15.6	11.3	16.9	العربية وحدها
16.6	8.3	18.3	5.2	1.1	5.6	27.2	11.2	32.0	العربية و الفرنسية
6.5	2.7	7.2	1.3	1.7	1.3	11.2	3.1	13.7	العربية و الفرنسية و لغات أخرى
0.1	0.0	0.1	0.0	0.0	0.0	0.1	0.1	0.1	العربية و لغات أخرى إلا الفرنسية
0.1	0.0	0.1	0.0	0.2	0.0	0.2	0.0	0.2	لغات أخرى
100.0	100.0	100.0	100.0	100.0	100.0	100.0	100.0	100.0	المجموع

المصدر: الإحصاء العام للسكان و السكنى 2004

نسبة نشاط أرباب الأسر حسب الجنس والفئة العمرية
بإقليم فجيج (15 سنة فما فوق)

الفئة العمرية	النشيطون			غير النشيطين		
	الذكور	الإناث	المجموع	الذكور	الإناث	المجموع
19-15	82.0	15.4	70.3	18.0	84.6	29.7
24-20	98.1	41.9	90.4	1.9	58.1	9.6
29-25	99.4	35.5	93.1	0.6	64.5	6.9
34-30	99.5	25.0	91.2	0.5	75.0	8.8
39-35	99.5	35.0	92.8	0.5	65.0	7.2
44-40	98.6	27.9	89.6	1.4	72.1	10.4
49-45	92.4	24.1	82.1	7.6	75.9	17.9
54-50	90.5	23.2	77.4	9.5	76.8	22.6
59-55	87.5	19.9	72.4	12.5	80.1	27.6
60+	45.6	6.0	35.8	54.4	94.0	64.2

المصدر: الإحصاء العام للسكان و السكنى 2004

توزيع ساكنة إقليم فجيغ حسب نوع النشاط والوسط و الجنس

	الساكنة غير النشيطة			الساكنة النشيطة		
	المجموع	القروي	الحضري	المجموع	القروي	الحضري
الإقليم	88126	44823	43303	38971	21416	17555
الذكور	30464	15215	15249	30966	17516	13450
الإناث	57662	29608	28054	8005	3900	4105
الجهة	1267544	486355	781189	641361	246666	394695
الذكور	421942	155205	266737	506200	201677	304523
الإناث	845602	331150	514452	135161	44989	90172

المصدر: الإحصاء العام للسكان و السكنى 2004
