

المملكة المغربية  
المنذوبية السامية للتخطيط  
المديرية الجهوية لوجدة

# الإحصاء العام للسكان و السكنى 2004

المميزات الديمغرافية و السوسيو-اقتصادية  
لسكان إقليم الناظور

# الفهرس

3	تمهيد
5	أهم المؤشرات الديمغرافية والسوسيو-اقتصادية
7	الفصل الأول: المميزات الديمغرافية
8	1- التزايد الديمغرافي والتوزيع المجالي للسكان
12	2- البنية السكانية حسب الجنس و فئات الأعمار
18	3- الحالة الزوجية
21	4- الخصوبة
23	الفصل الثاني: الأمية و التمدرس
24	1- الأمية
26	2- التمدرس
29	الفصل الثالث: النشاط الاقتصادي
30	1- نسبة النشاط
32	2- البنية المهنية للسكان النشيطين
33	الفصل الرابع: الأسر ومميزات أرباب الأسر
33	1- الأسر
34	2- البنية السكانية حسب الجنس و الفئات العمرية لأرباب الأسر
36	3- الحالة الزوجية لأرباب الأسر
37	4- الأمية و المستوى التعليمي لأرباب الأسر
38	5- النشاط و الحالة في المهنة
41	الفصل الخامس: ظروف سكن الأسر
51	الملحقات
52	مفاهيم ومصطلحات
53	الجدول الملحق

## تمهيد

إن الإحصاء العام للسكان والسكنى يكتسي أهمية كبيرة لكونه حجر الزاوية لكل تحليل للأوضاع الديمغرافية والسوسيو-اقتصادية لسكانه بلد ما. واعتمادا على نتائج هذه العملية الكبرى وغيرها من الدراسات يتم وضع المخططات الاقتصادية والاجتماعية على المدى القريب والمتوسط والبعيد ويتم التدخل على مختلف المستويات بغية الوصول إلى الأهداف المسطرة للسياسات الحكومية سواء على الصعيد الوطني أو القطاعي أو الجهوي.

إن الأهداف الرئيسية للإحصاء العام لسنة 2004 يمكن حصرها في ستة محاور:

- ◆ تحديد عدد السكان القانونيين حسب مختلف الوحدات الإدارية للمملكة.
- ◆ معرفة البنيات الديمغرافية والاجتماعية والاقتصادية حسب مختلف المستويات الجغرافية.
- ◆ تقييم مستويات وبنيات الظواهر المتحركة في النمو الديمغرافي وآلياته: الخصوبة، الوفيات، الهجرة الداخلية...
- ◆ حصر عدد السكان ذوي الاحتياجات الخاصة حسب نوع العاهة.
- ◆ تحديد مخزون السكن وأقدميته ومعرفة ظروف سكن الأسر.
- ◆ وضع قاعدة للمعطيات من أجل استخراج العينات للقيام بمختلف الأبحاث الإحصائية مستقبلا.

وفي هذا الصدد، لا بد من الإشارة أنه ولأول مرة خلال هذا الإحصاء لجأت بلادنا إلى استعمال تقنيات جد متطورة، حيث أن تحصيل المعلومات المجمعة تم عن طريق القراءة الأتوماتيكية للوثائق (LAD). الشيء الذي مكن من تقليص آجال فرز ونشر المعلومات.

ونظرا للاهتمام المتزايد بالجهة وبتدبير الشأن المحلي، وفي سبيل توفير مناخ وإطار ملائمين لبلورة الاستراتيجيات والمخططات، كان لا بد من تحليل المعطيات الديمغرافية والسوسيو-اقتصادية الدقيقة والمفصلة على الصعيدين الإقليمي والجهوي لتكون رهن إشارة ذوي القرار والمخططين ومختلف المهتمين بالجهة ومكوناتها.

ويهتم هذا العمل التحليلي من خلال الوثيقة التي بين أيدينا بأهم المؤشرات الديمغرافية والسوسيو-اقتصادية لإقليم الناظور وذلك من خلال عرض مختلف خصائص ومميزات السكان بالإقليم مع إبراز بعض الاختلالات والفوارق التي لازالت سائدة بين الوسطين الحضري والقروي أو بين الجنسين. وقد تمت الاستعانة قدر الإمكان برسوم بيانية لتوضيح مختلف هذه الفوارق والخصائص.

ويتناول هذا الإصدار خمسة محاور أساسية:

◆ الوضعية الديمغرافية.

◆ الأمية والتعليم.

◆ النشاط الاقتصادي.

◆ الأسر ومميزات الأسر.

◆ ظروف سكن الأسر.

وإذ تتشرف المديرية الجهوية للمندوبية السامية للتخطيط بوجدة بإصدار ونشر هذه الوثيقة ووضعها بين أيدي مختلف فئات المستعملين، فإنها تظل رهن إشارتهم للرد على جميع استفساراتهم وتقبل ملاحظاتهم واقتراحاتهم التي من شأنها تحسين وإغناء إصداراتها اللاحقة.

والله ولي التوفيق.

## أهم المؤشرات الديمغرافية والسوسيو-اقتصادية

### الوضعية الديمغرافية

السكان	728634 نسمة
معدل النمو السنوي	0,6 %
نسبة التمدين	50,7 %
الكثافة السكانية	118,9 نسمة بالكلم المربع
نسبة العزوبة المطلقة	4,5 %
متوسط سن الزواج الأول	30,5 سنة
المؤشر التركيبي للخصوبة	2,0 طفل/امرأة
متوسط حجم الأسرة	5,2 فرد/الأسرة

### الأمية والتعليه

نسبة الأمية	%
إقليم الناظور	47,3
الجهة الشرقية	42,9
مجموع البلاد	43,0
نسبة الأمية لدى النساء	%
إقليم الناظور	60,4
الجهة الشرقية	54,2
مجموع البلاد	54,7

### النشاط الاقتصادي

نسبة النشاط	%
إقليم الناظور	34,0
الجهة الشرقية	33,6
مجموع البلاد	35,9

## مميزات أرباب الأسر

أرباب الأسر الإناث		%
✓ إقليم الناصور	17,5	
✓ الجهة الشرقية	17,7	
نسبة الأمية لدى أرباب الأسر الذكور		%
✓ إقليم الناصور	50,6	
✓ الجهة الشرقية	47,8	
نسبة الأمية لدى أرباب الأسر الإناث		%
✓ إقليم الناصور	87,6	
✓ الجهة الشرقية	82,2	

## ظروف السكن

الأسر المالكة		%
✓ إقليم الناصور	66,2	
✓ الجهة الشرقية	64,6	
✓ مجموع البلاد	65,1	
الأسر الخاضعة لنظام الكراء		%
✓ إقليم الناصور	12,0	
✓ الجهة الشرقية	12,1	
✓ مجموع البلاد	18,3	
الأسر المرتبطة بشبكة الماء الصالح للشرب		%
✓ إقليم الناصور	37,3	
✓ الجهة الشرقية	57,5	
✓ مجموع البلاد	57,5	
الأسر المستفيدة من الشبكة الكهربائية		%
✓ إقليم الناصور	70,2	
✓ الجهة الشرقية	72,5	
✓ مجموع البلاد	71,6	
الأسر المستفيدة من شبكة عمومية لصرف المياه المستعملة		%
✓ إقليم الناصور	27,1	
✓ الجهة الشرقية	48,5	
✓ مجموع البلاد	48,6	

# الفصل الأول

## المميزات الديمغرافية

## 1- التزايد الديمغرافي و التوزيع المجالي للسكان:

في فاتح شتبر 2004 بلغ عدد السكان القانونيون لإقليم الناظور 728634 نسمة بزيادة 44720 نسمة مقارنة بالإحصاء العام للسكان و السكنى لسنة 1994 مسجلا بذلك تزايدا ديموغرافيا بمعدل سنوي يقدر ب 0,6 % مقابل 0,8 % على المستوى الجهوي و 1,4 % على المستوى الوطني.

على مستوى جماعات الإقليم نجد معدلات نمو سنوية متباينة حيث يصل أعلى نمو ديموغرافي سنوي إلى 4,5 % بالنسبة لجماعة إحدادا التي أصبحت تضم مركزا حضريا كبيرا يقدر عدد سكانه ب 25480 نسمة. بينما يصل أدنى معدل نمو على مستوى جماعات الإقليم إلى 4,7-% بالنسبة لجماعة أمجاو التي تكون بهذا المعدل قد عرفت انخفاضا ملحوظا في عدد سكانها.

بالنسبة لباقي الجماعات نلاحظ أن معدلاتها متباينة حسب كل دائرة، بحيث نجد أن أغلبية الجماعات الخمسة عشر المنتمية إلى دائرة الريف عرفت انخفاضا في عدد السكان مقارنة بسنة 1994 باستثناء جماعة بن الطيب (1,7%) و جماعة ميضار (0,4%) و جماعة وردانة (0,4%)، و كذلك بالنسبة لدائرة الدريوش التي عرفت بدورها انخفاضا على مستوى ساكنة أغلبية الجماعات المنتمية لها ماعدا جماعة الدريوش التي عرفت ارتفاعا ب 0,8%.

بينما عرفت الجماعات الحضرية و الجماعات القروية المجاورة لها ارتفاعا في عدد السكان حيث ارتفع عدد سكان دائرة قلعية المحيطة بأربع جماعات حضرية من 149423 نسمة سنة 1994 إلى 173181 نسمة سنة 2004 مسجلة بذلك نموا ديموغرافيا بمعدل نمو سنوي يقدر ب 1,5%.

### تطور السكان حسب الدوائر و البلديات

معدل النمو السكاني السنوي ب%	إحصاء 2004	إحصاء 1994	
1,6	244060	208328	البلديات
-0,95	74439	81932	دائرة الدريوش
1,49	173181	149423	دائرة قلعية
0,23	88406	86359	دائرة لوطا
-0,61	148548	157872	دائرة الريف
0,64	728634	683914	مجموع الإقليم



و عند تحليلنا لنتائج الإحصاء العام للسكان و السكنى 2004 على مستوى الإقليم حسب الوسط يمكن التوقف عند مجموعة من الملاحظات المترابطة نلخص أهمها فيما يلي:

■ **الملاحظة الأولى:** عدد السكان الحضريين بالإقليم تجاوز لأول مرة عتبة النصف حيث شهد تمدنا مهما خلال العشر سنوات الأخيرة و يتجلى ذلك في انتقال نسبة التمدن من 36% سنة 1994 إلى 50,7% سنة 2004 مع العلم أن مفهوم ( الحضري ) بالنسبة للإحصاء العام للسكان و السكنى يضيف إلى الخمس بلديات (جماعات حضرية) المنتمية للإقليم حسب التقسيم الإداري 16 تجمعا سكانيا متواجدا بجماعات قروية كمراكز حضرية وهي : جعدار -إحدادا -سلوان- تويمة- بني شيكر- فرخانة- تزطوطين- قرية أركمان- رأس الماء- بن الطيب- ميسار- تفرسيت- قسيطة- كرونة- الدريوش ودار الكبداني.

و تتشكل مكونات هذا الارتفاع في الساكنة الحضرية بالإقليم من التزايد الطبيعي للسكان الحضريين و تحول بعض المجالات القروية إلى مجالات حضرية كما سبق الإشارة إلى ذلك ثم الهجرة القروية، و أخيرا توسيع حدود المجالات الحضرية.

و لقد انتقل عدد المراكز الحضرية بالإقليم من 6 مراكز سنة 1994 إلى 16 مركزا حضريا سنة 2004 و انتقلت نسبة ساكنتها إلى مجموع الساكنة الحضرية بالإقليم من 15,4% سنة 1994 أي ما يمثل 37785 نسمة إلى 33,9% أي ما يمثل 125042 نسمة.

### تطور عدد سكان المراكز الحضرية ما بين سنة 1994 و سنة 2004

إحصاء 2004			إحصاء 1994			
% السكان (1)	عدد السكان	عدد المراكز	% السكان (1)	عدد السكان	عدد المراكز	
33,9	125042	16	15,4	37785	06	إقليم الناظور
14,5	172073	24	7,4	72598	14	الجهة الشرقية
6,3	1035648	157	4,1	547471	121	مجموع البلاد

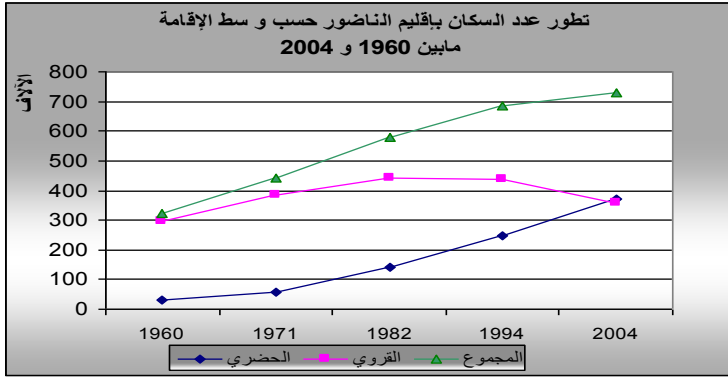
(1) نسبة سكان المراكز الحضرية إلى مجموع الساكنة الحضرية

■ **الملاحظة الثانية:** أن التمدن الملاحظ كان أسرع مما هو مسجل على المستوى الوطني و الجهوي فإقليميا كان معدل التزايد السكاني السنوي في الوسط الحضري 4,1% وهو أعلى بكثير من المعدل الجهوي (1,9%) و المعدل الوطني (2,1%).

■ **الملاحظة الثالثة:** وهي أن ما طرأ على الوسط القروي هو عكس ما حصل في الحواضر ، فقد شهدت البادية في الإقليم على العموم انخفاضا ب 2,0% على عكس ما حصل في باقي أقاليم الجهة حيث بلغت الساكنة القروية بالإقليم 359532 نسمة سنة 2004 بعدما كانت 437801 نسمة سنة 1994. و هذا الانخفاض الكبير في عدد سكان الوسط القروي بإقليم الناظور كان له أثر سلبي على معدل النمو السنوي للساكنة القروية على المستوى الجهوي (0,8%-) و يعزى هذا إلى النسبة التي تمثلها الساكنة القروية لإقليم الناظور إلى الساكنة القروية للجهة و التي تقدر ب 48,9%.

### تطور السكان حسب وسط الإقامة ما بين سنة 1994 و سنة 2004

متوسط معدل النمو السكاني السنوي ب%	إحصاء 2004	إحصاء 1994	
0,6	728634	683914	إقليم الناظور
4,1	369102	246113	الحضري
-2,0	359532	437801	القروي
0,8	1918094	1768691	الجهة الشرقية
1,9	1183355	975978	الحضري
-0,8	734739	792713	القروي
1,4	29891708	26073717	مجموع البلاد
2,1	16463634	13429658	الحضري
0,6	13428074	12644059	القروي

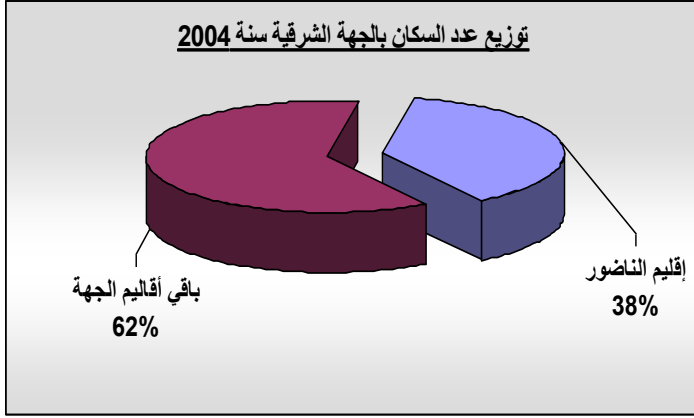


و يعتبر إقليم الناظور ثالث إقليم في الجهة من حيث ارتفاع معدل الكثافة السكانية ب 118,9 نسمة في الكلم المربع وراء عمالة وجدة أنجاد (278,4 نسمة في الكلم مربع) و إقليم بركان (136,2 نسمة في الكلم مربع) و يبقى هذا المعدل مرتفعا بشكل كبير بالمقارنة مع مجموع الجهة (23,2% نسمة في الكلم المربع) و المستوى الوطني (42,1% نسمة في الكلم مربع).

و إذا كانت مساحة الإقليم رابع مساحة من حيث الحجم (7,4%) على المستوى الجهوي فإن ساكنتها هي الأولى من حيث العدد بنسبة تقدر ب 38,0% من مجموع سكان الجهة.

### السكان و المساحة و الكثافة السكانية

الكثافة السكانية (نسمة بالكلم مربع)	المساحة بالكلم مربع	إحصاء 2004	
118,9	6130	728634	إقليم الناظور
23,2	82820	1918094	الجهة الشرقية
42,1	710850	29891708	مجموع البلاد
	7,4%	38,0%	الإقليم/الجهة



## 2- البنية السكانية حسب الجنس و فئات الأعمار<sup>1</sup>

معلوم أن البنية السكانية حسب الجنس و العمر تبرز بكل وضوح التشكيلة الديمغرافية للسكان، و تكون ركيزة أساسية لكل المخططات و الاستراتيجيات الهادفة إلى تلبية حاجيات السكان في مختلف الميادين الاجتماعية والاقتصادية.

فبالإقليم الناظور بلغت نسبة الذكور و الإناث بالوسط الحضري على التوالي 49,9% و 50,1% أي بفارق طفيف يقدر ب 0,2 نقطة مقابل 2,8 نقطة على الصعيد الجهة و 1,8 نقطة على المستوى الوطني. في المقابل بلغت نسبة الذكور و الإناث بإقليم الناظور بالوسط القروي على التوالي 47,8% و 52,2% أي بفارق 4,4 نقطة مقابل 2,6 نقطة على الصعيد الجهة و 0,8 نقطة على الصعيد الوطني.

أما بالنسبة لمعدل الذكورة و الذي يقيس النسبة المئوية للذكور مقارنة بالإناث في سن معين فيختلف حسب الفئات العمرية كما هو مبين في الجدول أسفله:

<sup>1</sup> تتعلق نتائج هذا الجزء والفصول الموالية بالسكان البلديين فقط، أي مجموع السكان القانونيين باستثناء السكان المحسوبين على حدة (أنظر ملحق المفاهيم والمصطلحات).

## معدل الذكورة حسب فئات الأعمار

2004	1994	
102,9	103,1	0- 14 سنة
94,6	90,4	15-59 سنة
80,6	85,4	60 سنة فما فوق
95,6	94,5	المجموع

و من خلال هذه المعطيات نجد أن معدل الذكورة بإقليم الناظور عرف ارتفاعا طفيفا بين الإحصاءين الأخيرين بحيث انتقل من 95 رجلا لكل 100 امرأة سنة 1994 إلى 96 رجلا لكل 100 امرأة. و ينخفض هذا المعدل مع التقدم في السن حيث يبلغ لدى فئة السكان الذين تقل أعمارهم عن 15 سنة 102,9 رجلا لكل 100 امرأة بينما ينخفض لدى الفئة العمرية 15-59 سنة إلى معدل 94,6 رجلا لكل 100 امرأة ليبلغ لدى فئة السكان المسنين (60 سنة فما فوق) معدل 80,6 رجلا لكل 100 امرأة.

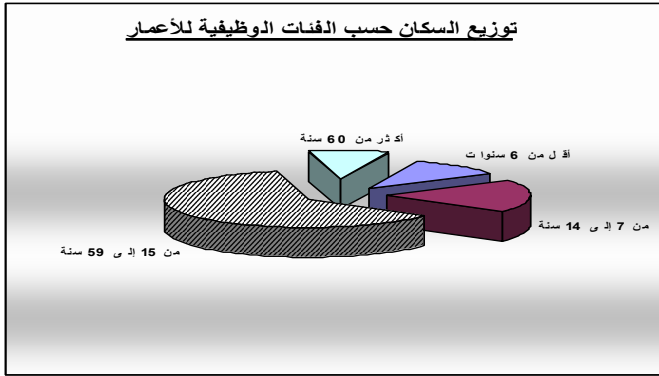
يمكن تفسير هذا الاختلاف إلى الارتفاع في معدل وفيات الذكور بحيث أمد حياتهم أقل من أمد حياة الإناث من جهة و إلى ظاهرة الهجرة التي تمس خصوصا الرجال في سن النشاط.

و سب الإحصاء العام للسكان و السكنى 2004 بلغت نسبة الشباب الذين تتراوح أعمارهم ما بين 15 و 25 سنة 21,2% من عدد سكان الإقليم من بينهم 10,8% تتراوح أعمارهم ما بين 15 و 19 سنة و 10,4% تتراوح أعمارهم ما بين 20 و 24 سنة، ويمثل الوزن الديمغرافي لهذه الفئة حافزا لكل المخططات والاستراتيجيات في مجال التربية و التكوين والشغل و الاندماج في مسلسل التنمية الاجتماعية و الاقتصادية.

و بخصوص توزيع سكان الإقليم حسب فئات الأعمار الكبرى فإنه يتبين أن نسبة السكان في سن التمدرس (0-14 سنة) تبلغ 29,3% سنة 2004 مقابل 37,0% سنة 1994 و بذلك عرفت انخفاضا سنويا بمعدل 1,7%. تتوزع هذه النسبة بين الأطفال الذين تتراوح أعمارهم بين 0 و 6 سنوات و التي تمثل 10,5% من مجموع ساكنة الإقليم خلال سنة 2004 و بين الأطفال الذين تتراوح أعمارهم بين 7 و 14 سنة و التي تمثل 18,9% من مجموع ساكنة الإقليم.

## توزيع السكان حسب الفئات الوظيفية للأعمار حسب الجنس لسنة 2004

المجموع	الإناث	الذكور	
10,5	10,1	10,9	أقل من 6 سنوات
18,9	18,2	19,5	14-7
61,6	61,9	61,3	15-59
9,1	9,8	8,3	60 سنة فما فوق
100,0	51,1	48,9	المجموع



في المقابل انتقلت نسبة سكان الإقليم في سن النشاط الاقتصادي (15-59 سنة) من 55,9% سنة 1994 إلى 61,6% سنة 2004 و ذلك بمعدل نمو سنوي بلغ 1,6%، و هذا ما يمثل خزاناً مهماً من اليد العاملة و عبئاً على سياسة التشغيل بالبلاد.

و حسب وسط الإقامة عرف عدد السكان في سن النشاط (15-59 سنة) بالوسط الحضري بين الإحصاءين الأخيرين تزايداً متسارعاً بمعدل نمو سنوي يقدر ب 4,8% مقارنة مع الوسط القروي الذي عرف معدل نمو سلبي يقدر ب 0,9%.

أما بالنسبة لفئة الشيوخ (60 سنة فما فوق) فإنها ارتفعت من 7,0% حسب إحصاء 1994 إلى 9,0% حسب إحصاء 2004 و هي تقارب نفس النسبة على صعيد الجهة، و حسب وسط الإقامة عرف عدد المسنين بالوسط الحضري نمواً سنوياً يقدر ب 7,6% بينما بلغ هذا المعدل 0,5% بالوسط القروي.

ويأتي هذا التزايد في كلتا الفئتين على حساب شريحة السكان دون الخامسة عشرة كما هو مبين في الجدول أسفله. و هذا بسبب التراجع في مؤشرات الخصوبة والارتفاع في أمد الحياة.

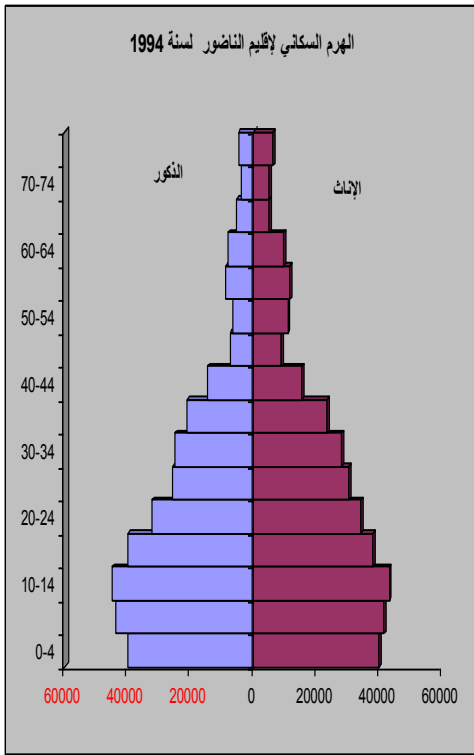
### توزيع السكان حسب فئات الأعمار و الجنس

2004			1994			
المجموع	الإناث	الذكور	المجموع	الإناث	الذكور	
8,7	4,3	4,4	11,7	5,8	5,8	4-0
9,9	4,9	5,0	12,5	6,1	6,4	9-5
10,7	5,3	5,4	12,9	6,3	6,6	14-10
<b>29,3</b>	<b>14,4</b>	<b>14,9</b>	<b>37,0</b>	<b>18,2</b>	<b>18,8</b>	<b>14-0</b>
10,8	5,2	5,5	11,4	5,6	5,8	19-15
10,4	5,0	5,4	9,7	5,0	4,7	24-20
8,4	4,3	4,1	8,2	4,4	3,8	29-25
7,3	4,0	3,4	7,7	4,1	3,6	34-30
6,6	3,7	3,0	6,5	3,4	3,1	39-35
6,8	3,7	3,1	4,4	2,2	2,1	44-40
5,5	2,8	2,7	2,4	1,3	1,1	49-45
3,8	1,9	1,9	2,6	1,6	1,0	54-50
2,0	1,1	0,9	3,0	1,7	1,3	59-54
<b>61,6</b>	<b>31,7</b>	<b>29,9</b>	<b>55,9</b>	<b>29,4</b>	<b>26,6</b>	<b>59-15</b>
2,2	1,3	0,9	2,6	1,4	1,2	64-60
2,5	1,3	1,1	1,5	0,7	0,8	69-65
2,0	1,1	0,9	1,3	0,7	0,6	74-70
2,3	1,2	1,0	1,6	0,9	0,7	+75
<b>9,0</b>	<b>5,0</b>	<b>4,0</b>	<b>7,0</b>	<b>3,8</b>	<b>3,2</b>	<b>60 سنة فما فوق</b>
0,1	0,0	0,0	0,1	0,0	0,0	غير مصرح
<b>100,0</b>	<b>51,1</b>	<b>48,9</b>	<b>100,0</b>	<b>51,4</b>	<b>48,6</b>	<b>المجموع</b>

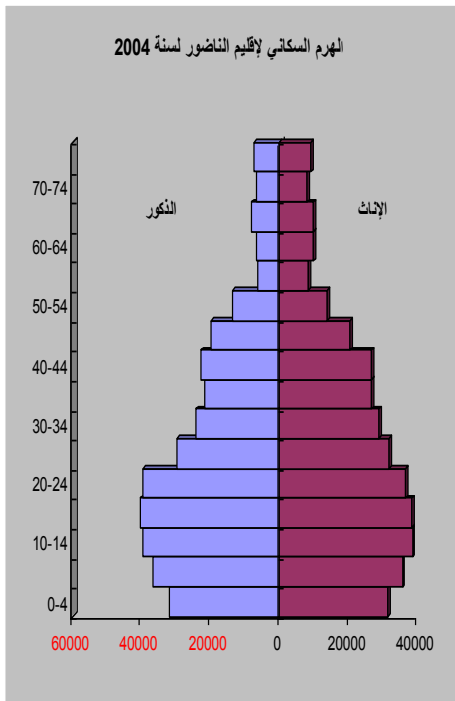
أما عدد النساء في سن الخصوبة، و يعني النساء اللواتي هن معرضات لاحتمال الإنجاب (15-49 سنة)، فقد عرف تطورا مقارنة بسنة 1994 و انتقلت نسبتهم من مجموع الإناث بالإقليم من 26,0% إلى 28,7%، و على مستوى وسط الإقامة عرفت هذه النسبة تطورا حيث انتقلت من 26,6% إلى 28,1% بالوسط الحضري و من 25,7% إلى 29,0% بالوسط القروي.

لهذه الأسباب نجد أن الهرم العمري النوعي لسكان إقليم الناظور لسنة 2004 بدأ يفقد قاعدته بالمقارنة مع سنة 1994 حيث أن الفئات العمرية الأقل من 20 سنة عرفت تقلصا بينما بدأ يتوسع كلما ارتفع إلى أعلى و هذا ما يبينه الرسم البياني الموالي لهرم السكان لسنتي 1994 و 2004:





1994			
المجموع	الإناث	الذكور	
79537	39843	39694	4-0
84938	41232	43706	9-5
87765	43102	44663	14-10
252240	124177	128063	14-0
77765	38013	39752	19-15
66233	33939	32294	24-20
55765	30123	25642	29-25
52786	27926	24860	34-30
44370	23374	20996	39-35
29670	15282	14388	44-40
16442	8971	7471	49-45
17618	10925	6693	49-45
20384	11601	8783	54-50
381033	200154	180879	59-15
17531	9640	7891	64-60
10382	5060	5322	69-65
8801	4930	3871	74-70
10770	5980	4790	+75
47484	25610	21874	60 سنة فما فوق
420	220	200	غير مصرح
<b>681177</b>	<b>350161</b>	<b>331016</b>	<b>المجموع</b>



2004			
المجموع	الإناث	الذكور	
63148	31141	32007	4-0
72050	35456	36594	9-5
77783	38381	39402	14-10
212981	104978	108003	14-0
78313	38067	40246	19-15
75741	36310	39431	24-20
61175	31493	29682	29-25
53128	28788	24340	34-30
48090	26534	21556	39-35
49291	26612	22679	44-40
39978	20247	19731	49-45
27289	13812	13477	49-45
14630	8213	6417	54-50
447635	230076	217559	59-15
16210	9604	6606	64-60
17954	9617	8337	69-65
14695	7955	6740	74-70
16498	9007	7491	+75
65357	36183	29174	60 سنة فما فوق
547	299	248	غير مصرح
<b>726520</b>	<b>371536</b>	<b>354984</b>	<b>المجموع</b>

### 3- الحالة الزوجية:

من خلال الإحصاء العام للسكان و السكنى 2004 ، أصبح سكان إقليم الناظور يتكونون من 44,9% من العزاب مقابل 42,6% سنة 1994 و ذلك بزيادة تقدر ب 2,3 نقطة . في مقابل ذلك عرفت نسبة الأشخاص المتزوجين انخفاضا ب 2,8 نقطة. أما فئة المطلقين و الأرامل فتبقى ضعيفة في المتوسط حيث لا تمثل سوى نسبة 6,9% مقابل 6,4% سنة 1994 .

و تنتشر العزوبة أكثر في صفوف الرجال، حيث أن نسبة العزاب تفوق نظيرتها عند الإناث ب 11,6 نقطة و تمس الواسطين معا (43,9% بالنسبة للوسط الحضري و 46,0% بالنسبة للوسط القروي).

هناك ظاهرة أخرى تثير الانتباه و لا بد من التأكيد عليها، و يتعلق الأمر بالتنفسي النسبي لظاهرة الترمل و الطلاق عند النساء على عكس الرجال، إذ نلاحظ أن نسبة الترمل عند الإناث تمثل 10,0% مقابل 0,5% بالنسبة للرجال. و نسبة الطلاق عند النساء تمثل هي الأخرى 4,4 مرة نظيرتها عند الرجال. و يمكن تفسير هذا بارتفاع وفيات الرجال مقارنة بالإناث و إلى سهولة ربطهم علاقة زوجية من جديد.

### توزيع السكان ب (%) الذين يعادل سنهم أو يفوق 15 سنة حسب الحالة الزوجية ووسط الإقامة سنة 2004

المجموع			الوسط القروي			الوسط الحضري			الحالة الزوجية
المجموع	الإناث	الذكور	المجموع	الإناث	الذكور	المجموع	الإناث	الذكور	
44,9	39,3	50,9	46,0	41,8	50,8	43,9	36,9	51,1	العزاب
48,2	48,4	48,1	47,7	47,1	48,3	48,7	49,6	47,8	المتزوجون
1,4	2,2	0,5	1,0	1,5	0,4	1,8	3,0	0,5	المطلقون
5,5	10,0	0,5	5,4	9,5	0,5	5,6	10,6	0,5	الأرامل
<b>100,0</b>	<b>100,0</b>	<b>100,0</b>	<b>100,0</b>	<b>100,0</b>	<b>100,0</b>	<b>100,0</b>	<b>100,0</b>	<b>100,0</b>	<b>المجموع</b>

من خلال الجدول أسفله يتبين أن:

- نسبة العزوبة عند الفئات العمرية تظل مرتفعة جدا إلى حدود الثلاثينات و بلغت أقصاها لدى الفئة العمرية 15-19 سنة بنسبة 96,2%. و تبلغ نسبة العازبات في الفئة العمرية 20-24 سنة 71,5% بينما تصل لدى الذكور من هذه الفئة 95,8%.

- نسبة العزوبة تتخفض مع ارتفاع السن بحيث بلغت لدى الفئة العمرية 25-29 سنة 65,0% و تختلف حسب الجنس حيث بلغت لدى نفس الفئة من الذكور 79,2% مقابل 51,7% بالنسبة للإناث.

هذا ما يعطي للشباب حياة عزوبة أطول حيث يتمكن كلا الجنسين من العمل خلال هذه الفترة و من التعليم المتقدم و التفكير في المستقبل و ما يخص الاختيارات و الحقوق الإنجابية.

### نسبة العزاب ب (%) من 15 إلى 29 سنة حسب الجنس و وسط الإقامة سنة 2004

الحالة الزواجية	الوسط الحضري			الوسط القروي			المجموع		
	الذكور	الإناث	المجموع	الذكور	الإناث	المجموع	الذكور	الإناث	المجموع
19-15	99,4	92,2	96,0	99,5	93,4	96,5	99,4	92,9	96,2
24-20	95,8	68,5	83,3	95,8	74,5	85,1	95,8	71,5	84,2
29-25	79,3	47,5	63,6	79,2	55,9	66,7	79,2	51,7	65,0

رغم أن الزواج لا يزال يعتبر ظاهرة عامة لدى الذكور و الإناث فإن الملاحظ لهذه الظاهرة يمكن أن يشاهد ارتفاعا في نسبة العزوبة عند 55 سنة مقارنة بسنة 1994 و مقارنة بمعدلاتها على مستوى الجهة و مجموع البلاد بحيث بلغ معدلها بالإقليم إلى 4,5% مقابل 1,8% سنة 1994 ، بينما بلغ هذا المعدل على مستوى الجهة 4,3% و على صعيد المغرب 3,0%.

### نسبة العزوبة عند 55 سنة حسب الجنس ووسط الإقامة

المجموع	الوسط القروي	الوسط الحضري
---------	--------------	--------------

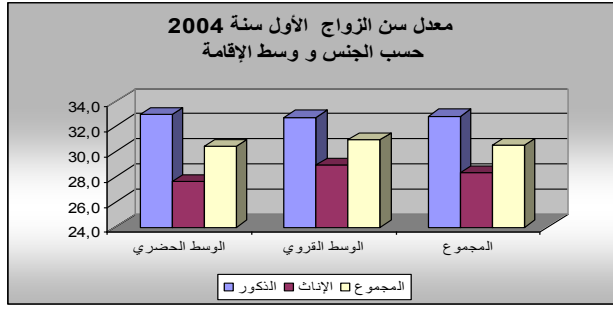
4,5	4,8	4,3	إقليم الناظور
2,8	2,5	3,0	الذكور
6,1	6,7	5,5	الإناث
4,3	4,3	4,4	الجهة الشرقية
3,1	2,8	3,3	الذكور
5,5	5,7	5,3	الإناث
3,0	1,9	3,7	المغرب
3,0	2,2	3,5	الذكور
3,0	1,7	3,9	الإناث

من بين المؤشرات الهامة التي يوفرها لنا الإحصاء العام للسكان و السكنى معدل السن عند الزواج الأول، لما له من تأثير مباشر على الإنجاب، و حسب الإحصاء العام للسكان و السكنى 2004 بلغ هذا المؤشر بالإقليم بالنسبة للذكور 32,8 سنة مقابل 28,3 سنة للإناث.

و جدير بالإشارة أن مقارنة هذا المؤشر بالإقليم حسب وسط الإقامة يبرز تقريبا كبيرا عند الذكور و الإناث و ما بين الإقليم و الجهة كما هو مبين في الجدول أسفله.

### معدل سن الزواج حسب الجنس و وسط الإقامة

2004		1994		
الإناث	الذكور	الإناث	الذكور	
				<b>مجموع الوسطين</b>
28,3	32,8	26,9	30,3	إقليم الناظور
27,7	32,8	26,5	30,6	الجهة الشرقية
26,3	31,2	25,8	30,0	المغرب
				<b>الوسط الحضري</b>
27,6	32,9	26,5	30,6	إقليم الناظور
27,7	33,1	26,8	31,1	الجهة الشرقية
27,1	32,2	26,9	31,2	المغرب
				<b>الوسط القروي</b>
28,9	32,7	26,9	29,9	إقليم الناظور
27,8	32,1	26,3	29,9	الجهة الشرقية
25,5	29,5	24,2	28,3	المغرب



#### 4- الخصوبة:

وجد من بين الجوانب الهامة التي تطرق لها الإحصاء العام للسكان و السكنى 2004 الخصوبة و التي تتأثر بتفاعل مجموعة من العوامل السوسيوولوجية والاقتصادية و الثقافية، و إن معرفة مستوى الخصوبة يسمح بتقييم نجاعة سياسات التخطيط العائلي.

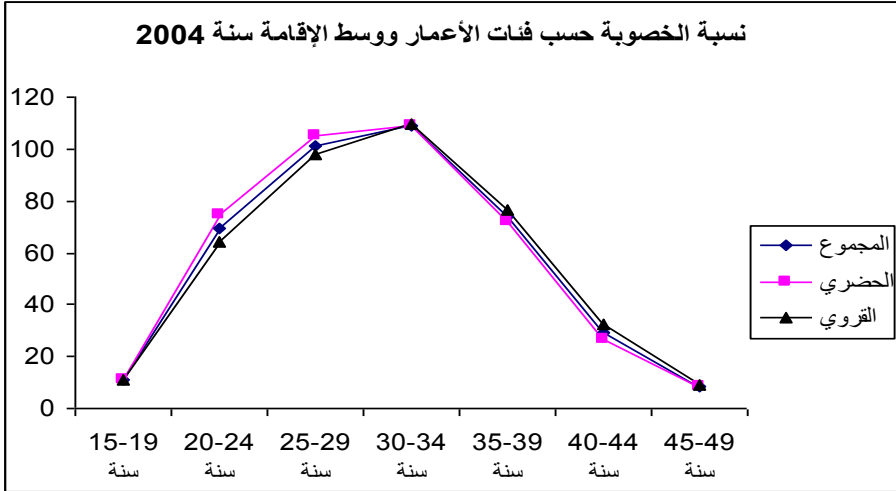
و لقد عرف المؤشر التركيبي للخصوبة بإقليم الناظور انخفاضا من 3,1 طفل لكل امرأة (2,9) طفل لكل امرأة في الوسط الحضري و 3,2 طفل لكل امرأة بالوسط القروي) سنة 1994 إلى 2,0 طفل لكل امرأة في مجموع الإقليم و كلا الوسطين سنة 2004.

#### نسبة الخصوبة ب (‰) و المؤشر التركيبي لخصوبة النساء

##### في سن الإنجاب حسب وسط الإقامة

القرى	الحضري	المجموع	
10,8	11,1	11,0	سنة 19-15
64,5	74,8	69,6	سنة 24-20
97,8	105,2	101,5	سنة 29-25
109,4	108,9	109,2	سنة 34-30
76,6	72,0	74,2	سنة 39-35
32,2	26,6	29,3	سنة 44-40
9,0	8,3	8,6	سنة 49-45
2,0	2,0	2,0	المؤشر التركيبي للخصوبة بالإقليم
2,1	2,3	2,0	المؤشر التركيبي للخصوبة بالجهة
2,5	3,1	2,1	المؤشر التركيبي للخصوبة بالمغرب

و بتحليلنا للجدول أعلاه يتبين أن النساء المنتميات للفئة العمرية 30-34 سنة هن الأكثر إنجابا بحيث يصل عدد الأطفال لكل 1000 امرأة (109,2 و 108,9 طفل بالوسط الحضري و 109,4 طفل بالوسط القروي) بينما يصل هذا المعدل حده الأدنى لدى الفئة العمرية 49-45 سنة و لدى الفئة العمرية 15-19 سنة كما هو مبين في الرسم البياني التالي:



# الفصل الثاني

## الأمية والتمدرس

## 1- الأمية:

منذ السنوات الأولى للاستقلال حضي قطاع التعليم في المغرب بالأولوية حيث خصصت لتنميته وسائل مالية هامة بالمقارنة مع حجم الإنتاج الداخلي الخام و لتقييم هذا المجهود الجبار يتم تحليل نسبة الأمية و معدل التمدرس في الزمان و المكان.

و قد عرفت نسبة الأمية بإقليم الناظور انخفاضا ملحوظا مقارنة بإحصاء سنة 1994 حيث انتقل من 60,3% سنة 1994 إلى 47,3% سنة 2004 ، إلا أن هذا التراجع لم يتم بنفس الوتيرة بالوسط القروي و الوسط الحضري:

فبالوسط القروي تصل نسبة الأمية حسب إحصاء 2004 إلى 58,6% مقابل 70,1% سنة 1994، بينما بلغت بالوسط الحضري 36,5% سنة 2004 مقابل 43,4% سنة 1994، و تنتشر هذه الآفة خاصة بين النساء (60,4%) أكثر مما هو عليه الحال بالنسبة للرجال (33,4%).

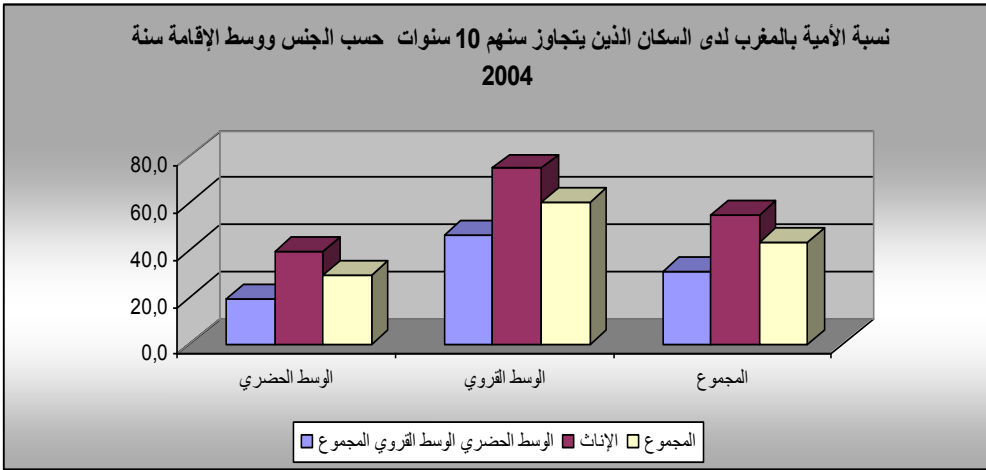
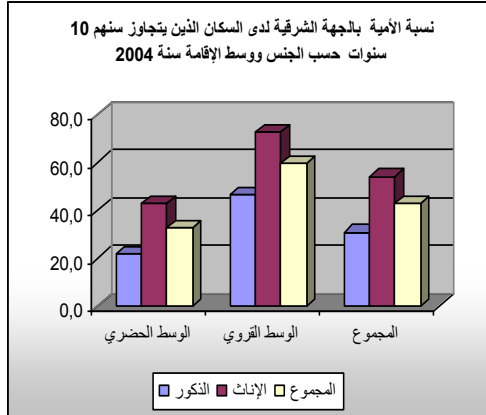
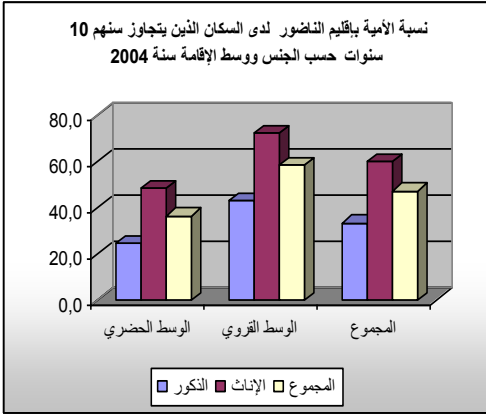
و تعتبر هذه النسبة بالإقليم مرتفعة نسبيا بالمقارنة مع نسبتها على مستوى الجهة (42,9%) و على صعيد مجموع البلاد (43,0%).

### نسبة الأمية لدى السكان الذين يتجاوز سنهم 10 سنوات

#### حسب الجنس ووسط الإقامة

المجموع	الإناث	الذكور	
47,3	60,4	33,4	إقليم الناظور
36,5	48,4	24,4	الحضري
58,6	72,1	43,3	القروي
42,9	54,2	30,8	الجهة الشرقية
32,7	43,0	21,5	الحضري
60,0	72,6	46,3	القروي
43,0	54,7	30,8	مجموع البلاد
29,4	39,5	18,8	الحضري
60,0	74,5	46,0	القروي





و بدراسة معدلات الأمية حسب فئات الأعمار و الجنس يتضح تفشي هذه الظاهرة مع التقدم في السن، و إذا كان هذا الإثبات يبرز المجهود المبذول في التمدريس منذ فجر الاستقلال، فإنه يثير انتباهنا إلى أن 28,6% من الشباب المتروحة أعمارهم ما بين 15 و 24 سنة لا يزالون يعانون من هذه الظاهرة بالرغم من تقلصها مقارنة بإحصاء سنة 1994.

بالإضافة إلى ذلك نلاحظ أن نسبة الأمية لدى النساء تفوق مثيلتها لدى الرجال و ذلك بالنسبة لجميع الفئات العمرية رغم المجهود المبذول من طرف الدولة من أجل الرفع من مستوى تمدريس الفتاة.

### نسبة الأمية ب (%) حسب فئات الأعمار و الجنس سنة 2004

المجموع	الإناث	الذكور	
11,7	15,3	8,1	14-10 سنة
28,6	38,5	19,3	24-15 سنة
46,4	60,2	31,0	34-25 سنة
62,6	78,8	44,0	39-35 سنة
81,2	94,7	65,3	50 سنة فأكثر
47,3	60,4	33,4	المجموع

أما بالنسبة للغات، فإن حوالي 20,8% من سكان الإقليم البالغين من العمر 10 سنوات فما فوق يعرفون قراءة وكتابة اللغة العربية و 25,6% يعرفون قراءة وكتابة اللغتين العربية و الفرنسية بينما تصل نسبة السكان الذين يقرؤون و يكتبون اللغتين العربية و الفرنسية و لغات أخرى إلى 5,5%.

### توزيع السكان الذين يتجاوز سنهم 10 سنوات حسب اللغات المقروءة و المكتوبة و حسب الجنس

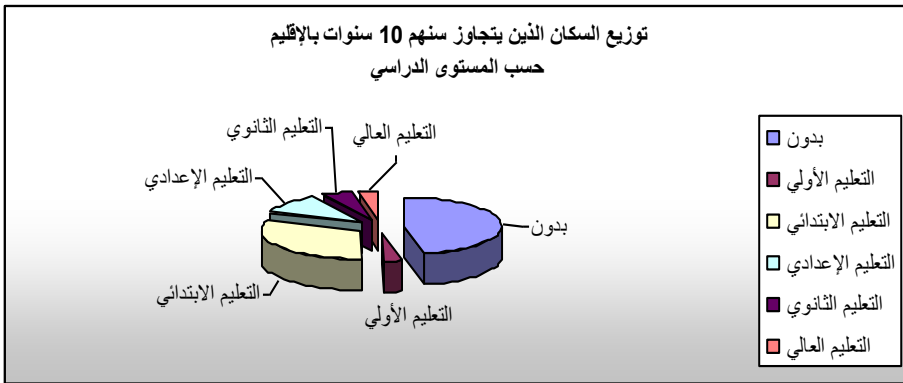
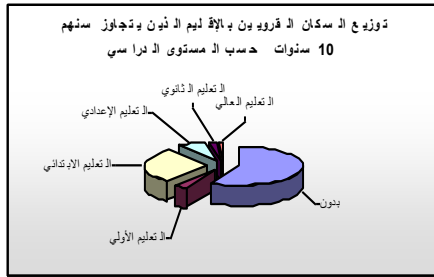
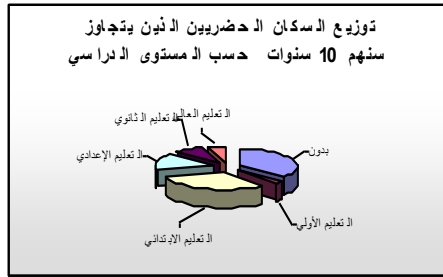
المجموع	الإناث	الذكور	اللغات المقروءة و المكتوبة
47,3	60,4	33,4	بدون
20,8	15,6	26,4	العربية وحدها
25,6	19,7	31,8	العربية و الفرنسية
5,5	3,8	7,4	العربية و الفرنسية و لغات أخرى
0,5	0,3	0,7	العربية و لغات أخرى من غير الفرنسية
0,3	0,2	0,4	لغات أخرى
100,0	100,0	100,0	المجموع

2- التمدريس:

رغم الجهود الذي تبذله الدولة في قطاع التعليم مازالت نسبة السكان البالغين من العمر 10 سنوات فما فوق و الذين لا يتوفرون على مستوى دراسي مرتفعة و تقدر ب 46,7% مقابل 42,7% على المستوى الجهوي و على الصعيد الوطني. و تبلغ هذه النسبة 57,6% بالوسط القروي مقابل 36,1% بالوسط القروي.

و يبلغ عدد السكان الذين يتجاوز سنهم 10 سنوات و الذين لهم مستوى دراسي ابتدائي 31,0%, أما الذين لهم مستوى إعدادي و ثانوي فيبلغ 16,5% من مجموع السكان البالغة أعمارهم عشرة سنوات فما فوق.

بينما نجد فقط 3,0% من السكان البالغين 10 سنوات فما فوق بالإقليم تمكنوا من ولوج أطوار التعليم العالي. و تختلف هذه النسبة حسب وسط الإقامة بحيث بلغت في الوسط الحضري 5,0% بينما لم تبلغ سوى 1,0% في الوسط القروي.



### توزيع السكان الذين يتجاوز سنهم 10 سنوات حسب المستوى الدراسي ووسط الإقامة

المجموع	الوسط القروي	الوسط الحضري	
			<b>إقليم الناظور</b>
46,7	57,6	36,1	بدون
2,9	3,2	2,6	التعليم الأولي
31,0	29,0	32,9	التعليم الابتدائي
11,2	7,1	15,1	التعليم الإعدادي
5,3	2,1	8,3	التعليم الثانوي
3,0	1,0	5,0	التعليم العالي
			<b>الجهة الشرقية</b>
42,7	59,3	32,7	بدون
2,1	2,3	2,0	التعليم الأولي
28,8	26,8	30,0	التعليم الابتدائي
14,0	8,0	17,7	التعليم الإعدادي
7,8	2,4	11,0	التعليم الثانوي
4,5	1,1	6,6	التعليم العالي
			<b>مجموع البلاد</b>
42,7	59,8	29,5	بدون
2,7	3,3	2,3	التعليم الأولي
26,8	25,3	28,0	التعليم الابتدائي
14,0	7,9	18,8	التعليم الإعدادي
8,7	2,6	13,4	التعليم الثانوي
5,0	1,1	8,0	التعليم العالي

# الفصل الثالث

## النشاط الاقتصادي

## 1-نسبة النشاط:

من أجل تحليل عميق لخاصيات النشاط الاقتصادي يتم اللجوء إلى حساب نسبة النشاط و الذي يمثل النسبة المئوية للسكان النشيطين على مجموع السكان. و لقد بلغ هذا المعدل بإقليم الناظور خلال سنة 2004 حوالي 34,0% و هو يقارب نسبة النشاط على المستوى الجهوي 33,6% و على المستوى الوطني 35,9%.

و تشير المعدلات إلى حجم الهوة الكبيرة في معدلات المشاركة في النشاط الاقتصادي بين الرجال و النساء و إلى ضآلة و تدني مساهمة المرأة في الاقتصاد الوطني بحيث أن الساكنة النشيطة بالإقليم ذات أغلبية من الذكور مادام من بين كل عشرة أشخاص نشيطين نجد فقط امرأتين كما أن نسبة النشاط بالإقليم خلال سنة 2004 بلغت لدى الرجال 56,7% في مقابل 12,8% لدى الإناث. و يعود هذا التدني لأسباب كثيرة من أهمها العادات و التقاليد الاجتماعية التي تحد من مساهمة النساء في الأنشطة الاقتصادية غير التقليدية و تدني المستوى التعليمي بين النساء، عدم وجود المهارات المطلوبة و الملائمة لسوق العمل، الزواج المبكر للنساء كما هو مبين في فصل سابق الذي يعيقهن عن مواصلة التعليم و العمل، كما يفضل أصحاب العمل الذكور عن الإناث أثناء التوظيف بسبب الالتزامات التي تتحملها المرأة من خلال دورها الإنجابي.

### نسبة النشاط حسب الجنس ووسط الإقامة

المجموع	الأناث	الذكور	
34,0	12,8	56,7	إقليم الناظور
33,2	13,1	56,7	الحضري
34,0	12,5	55,7	القروي
33,6	13,8	54,5	الجهة الشرقية
33,6	14,9	53,3	الحضري
33,7	12,0	56,5	القروي
35,9	17,6	54,7	مجموع البلاد
36,8	19,8	54,4	الحضري
34,9	14,9	55,1	القروي

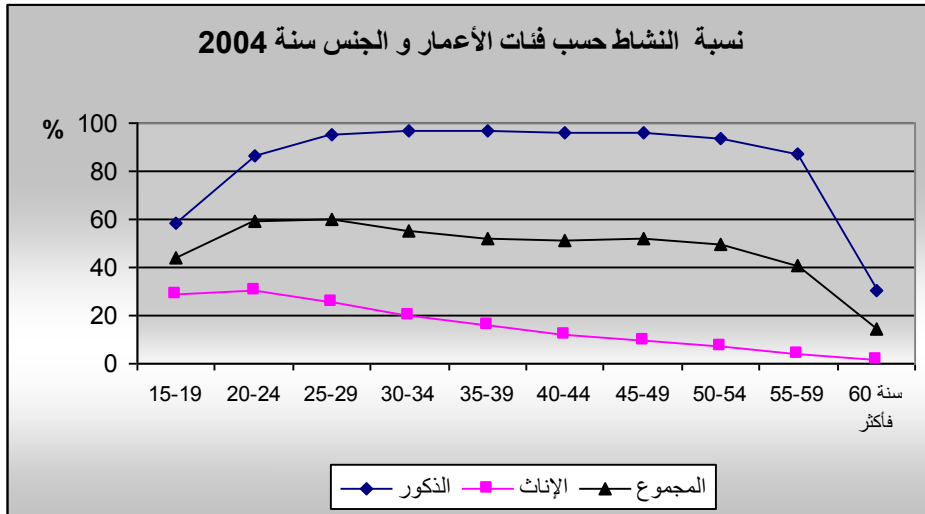
و إذا تفحصنا تطور النشاط حسب فئات الأعمار، نلاحظ أن نسبة النشاط بالإقليم تصل إلى ذروتها ما بين 20 و 29 سنة بحيث بلغ لدى الفئتين العمريتين 20-24 سنة و 25-29

سنة على التوالي 59,4% و 59,7% بينما بلغ أدناه لدى الفئة العمرية 60 سنة فما فوق بمعدل يبلغ 14,4%.

وتعتبر نسبة النشاط لدى النساء ضعيفة بالمقارنة مع الذكور و ذلك على مستوى جميع الفئات العمرية و تتناقص مع التقدم في السن.

### نسبة النشاط حسب فئة الأعمار و الجنس سنة 2004

فئات الأعمار	الذكور	الإناث	المجموع
19-15	58,2	29,1	44,1
24-20	86,3	30,2	59,4
29-25	95,3	26,0	59,7
34-30	96,6	19,7	54,9
39-35	96,7	15,7	52,0
44-40	96,2	12,4	50,9
49-45	95,7	9,3	51,9
54-50	93,4	7,5	49,9
59-55	87,1	4,4	40,7
60 سنة فأكثر	30,6	1,4	14,4



## 2- البنية المهنية للسكان النشيطين:

من خلال المعطيات المبينة في الجدول التالي يظهر هيمنة فئة المستأجرين بنسبة تصل إلى 53,1% من السكان النشيطين المشتغلين تليها فئة المستقلين بنسبة 34,9%.

و تشكل فئة المعين العائلي 8,9% من مجموع السكان النشيطين معظمهم يعيشون في الوسط القروي حيث تبلغ نسبتهم 15,6% بالوسط القروي و 2,6% بالوسط الحضري

بينما يشكل المشغلون و المتعلمون نسبة ضعيفة من السكان النشيطين حيث يمثلون على التوالي 2,3% و 0,9% من مجموع الساكنة النشيطة.

و من الملاحظ أيضا، أن توزيع السكان النشيطين حسب الحالة في المهنة تتغير من الحواضر إلى القرى. فنسبة الأجراء في الوسط الحضري (61,7%) تفوق نظيرتها بالوسط القروي (43,9%) بينما نلاحظ نسبة المهنيين المستقلين بالوسط القروي (38,0%) أكبر من نظيرتها بالوسط الحضري (31,9%) و ذلك بحكم وفرة الملاكين الصغار و العاملين لحسابهم الخاص.

### توزيع السكان النشيطون المشتغلين حسب الحالة في المهنة ووسط الإقامة

الحالة في المهنة	الحضري	القروي	المجموع
مشغل	2,9	1,6	2,3
مستقل	31,9	38,0	34,9
أجير	61,7	43,9	53,1
معين عائلي	2,6	15,6	8,9
متعلم	0,9	0,8	0,9
المجموع	100,0	100,0	100,0



# الفصل الرابع

## الأسر ومميزات أرباب الأسر

عرفت الأسر القاطنة بإقليم الناظور ارتفاعا مهما في أعدادها ما بين سنتي 1994 و2004 حيث انتقل عددها من 116026 أسرة سنة 1994 إلى 140866 أسرة سنة 2004 أي بمعدل زيادة سنوي يقدر ب: 2,0%.

و هذا النمو في عدد الأسر هو أكثر سرعة من نظيره الخاص بالسكان (0,6%) و يختلف حسب وسط الإقامة حيث بلغ معدل النمو السنوي لعدد الأسر ما بين الإحصاءين الأخيرين بالوسط الحضري 5,4% بينما عرف تقلصا بالوسط القروي بنسبة تبلغ 0,9%.

و نتيجة لهذا التطور السريع في عدد الأسر مقارنة مع عدد السكان عرف متوسط حجم الأسر بالنسبة لإقليم الناظور تقلصا طفيفا ما بين الإحصاءين الأخيرين حيث انتقل من 5,9 فرد سنة 1994 إلى 5,2 فرد سنة 2004 و هذا ما يعكس صلابة الأسرة المغربية و محافظتها على تماسكها الأسري. و يختلف متوسط حجم الأسر حسب وسط الإقامة إذ يقل بالوسط الحضري (4,8 فرد بالأسرة) عن نظيره بالوسط القروي (5,6 فرد بالأسرة). و يرجع هذا بالأساس إلى وجود الأسر المتعددة النوى.

#### توزيع أعداد و أحجام الأسر حسب وسط الإقامة

2004		1994		
حجم الأسر	عدد الأسر	حجم الأسر	عدد الأسر	
5,2	140866	5,9	116026	إقليم الناظور
4,8	76253	5,4	44981	الحضري
5,6	64613	6,2	71045	القروي
5,2	368449	5,9	301015	الجهة الشرقية
4,9	239910	5,6	175842	الحضري
5,7	128539	6,3	125173	القروي
5,2	5665264	5,9	4444271	مجموع البلاد
4,8	3439809	5,3	2519685	الحضري
6,0	2225455	6,6	1924586	القروي

#### 2-البنية السكانية حسب الجنس و الفئات العمرية لأرباب الأسر:

حسب الإحصاء العام للسكان و السكنى 2004 بلغت نسبة أرباب الأسر بإقليم الناظور الذين هم في سن النشاط 74,3% من مجموع أرباب الأسر بالإقليم من بينهم 16,7% تتراوح أعمارهم ما بين 15 و 34 سنة.

و تختلف هذه النسب إذا ما قمنا بتحليل النتائج حسب الجنس حيث بلغت نسبة الإناث ربات الأسر في سن النشاط 62,7% من مجموع ربات الأسر على صعيد الإقليم من بينهم 11,5% تتراوح أعمارهن ما بين 15 و 34 سنة، بينما ترتفع هذه النسبة لدى الذكور حيث أن 76,8% منهم هم في سن النشاط 15-59 سنة يمثل من بينهم أرباب الأسر المتروحة أعمارهم ما بين 15 و 34 سنة 17,8%.

بمقارنة هذه النسب حسب الوسط نلاحظ أن نسبة أرباب الأسر بالوسط القروي الذين هم في سن النشاط هي أقل مما عليه بالوسط الحضري، في مقابل ذلك نلاحظ ارتفاع نسبة أرباب الأسر الذين يتجاوز سنهم 60 سنة بالوسط القروي مقارنة بالوسط الحضري.

و تمثل الأسر التي تترأسها امرأة بإقليم الناظور 17,5% من مجموع أسر الإقليم (18,0% بالوسط الحضري و 16,8% بالوسط القروي) و هي نسبة متقاربة مع المستوى الجهوي 17,7% مع اختلاف حسب الوسط (19,0% بالوسط الحضري و 13,8% بالوسط القروي).

**توزيع أرباب الأسر حسب الجنس  
و وسط الإقامة و الفئات العمرية ب (%)**

المجموع	أكثر من 60 سنة	15-59 سنة	15-34 سنة
---------	----------------	-----------	-----------

				الحضري
82,0	20,6	79,3	19,6	الذكور
18,0	34,8	65,1	12,7	الإناث
100,0	23,1	76,8	18,4	المجموع
				القروي
83,2	26,2	73,8	15,6	الذكور
16,8	40,3	59,6	9,9	الإناث
100,0	28,5	71,4	14,7	المجموع
				المجموع
82,5	23,1	76,8	17,8	الذكور
17,5	37,2	62,7	11,5	الإناث
100,0	25,6	74,3	16,7	المجموع

### 3- الحالة الزوجية لأرباب الأسر:

بتحليلنا للجداول المبينة أسفله نلاحظ أن السمة الأساسية للحالة الزوجية لأرباب الأسر الذكور بإقليم الناظور هي الزواج حيث يمثل أرباب الأسر الذكور المتزوجين 90,0% من مجموع أرباب الأسر الذكور على صعيد الإقليم بينما ترتفع هذه النسبة إلى 92,3% على صعيد الجهة.

أما بالنسبة للإناث فنلاحظ هيمنة سمتي الزواج والتمرل، حيث تبلغ نسبة النساء ربات الأسر المتزوجات و الأراامل 83,4% موزعة ما بين 53,3% من ربات البيوت الأراامل و 30,1% من النساء ربات الأسر المتزوجات.

وتبلغ نسبة ربات الأسر المطلقات 9,1% من مجموع ربات الأسر بالإقليم بينما تقدر هذه النسبة ب 10,8% بالجهة.

### توزيع أرباب الأسر ب (%) الذين يعادل سنهم أو يفوق 15 سنة حسب الحالة الزوجية ووسط الإقامة سنة 2004

مجموع الوسطين			الوسط القروي			الوسط الحضري		
المجموع	الإناث	الذكور	المجموع	الإناث	الذكور	المجموع	الإناث	الذكور

8,6	7,5	8,8	6,8	6,5	6,8	10,2	8,3	10,6	العزاب
79,5	30,1	90,0	82,4	34,8	92,0	77,0	26,3	88,2	المتزوجون
2,0	9,1	0,5	1,2	5,1	0,4	2,7	12,3	0,6	المطلقون
9,9	53,3	0,7	9,6	53,7	0,7	10,1	53,1	0,6	الأرامل
100,0	100,0	100,0	100,0	100,0	100,0	100,0	100,0	100,0	المجموع

#### 4- الأمية و المستوى التعليمي لأرباب الأسر:

يشكل المستوى التعليمي لرب الأسرة مؤشرا مهما لتحليل بعض الظواهر المنتشرة لدى الأسر: تدرس الأطفال، ظاهرة عمالة الأطفال، الخصوبة....

تشير نتائج الإحصاء العام للسكان و السكنى 2004 إلى أن نسبة الأمية لدى أرباب الأسر بإقليم الناظور تبلغ 57,1% و هي نسبة تفوق نظيرتها لدى جميع سكان الإقليم الذين يتجاوز سنهم 10 سنوات (47,3%) و تفوق كذلك نسبة الأمية لدى أرباب الأسر على صعيد الجهة (53,9%).

و بتحليل هذه النتائج على مستوى الجنس نلاحظ تفاقم هذه الظاهرة لدى النساء ربات الأسر مقارنة بالرجال أرباب الأسر حيث تقدر هذه النسبة على التوالي ب 87,6% و 50,6%.

و حسب وسط الإقامة نلاحظ أن نسبة الأمية لدى أرباب الأسر تستقل بشكل كبير بالوسط القروي حيث تبلغ 70,2% (95,2% لدى الإناث و 65,1% لدى الذكور).

#### نسبة الأمية لدى أرباب الأسر ب% حسب الجنس ووسط الإقامة

المجموع	الإناث	الذكور	
57,1	87,6	50,6	إقليم الناظور
46,0	81,6	38,2	الحضري
70,2	95,2	65,1	القروي

الجهة	47,8	82,2	53,9
الحضري	36,3	77,5	44,5
القروي	67,8	94,8	71,5

يبلغ عدد أرباب الأسر الذين لا يتوفرون على مستوى دراسي 56,9% ( 46,1% بالوسط الحضري و 69,6% بالوسط القروي) مقابل 54,2% ( 45,0% بالوسط الحضري و 71,3% بالوسط القروي) على المستوى الجهوي و تبقى هذه النسبة جد مرتفعة إذا ما قورنت مع نسبة سكان الإقليم الذين يتجاوز سنهم 10 سنوات و الذين لا يتوفرون على مستوى دراسي (46,7%).

في المقابل نلاحظ أن نسب أرباب الأسر بالإقليم الذين لهم المستويات الدراسية: الابتدائي و الإعدادي و الثانوي أقل مما هي عليه لدى جميع سكان الإقليم الذين يتجاوز سنهم 10 سنوات.

#### توزيع أرباب الأسر الذين يتجاوز سنهم 10 سنوات

##### حسب المستوى الدراسي ووسط الإقامة

المجموع	الوسط القروي	الوسط الحضري	
			<b>إقليم الناظور</b>
56,9	69,6	46,1	بدون
7,4	8,1	6,8	التعليم الأولي
20,9	16,4	24,6	التعليم الابتدائي
5,5	3,0	7,7	التعليم الإعدادي
5,2	1,8	8,0	التعليم الثانوي
4,1	1,1	6,7	التعليم العالي
			<b>الجهة</b>
54,2	71,3	45,0	بدون
5,8	6,3	5,5	التعليم الأولي
20,9	16,1	23,4	التعليم الابتدائي
7,1	3,3	9,2	التعليم الإعدادي
6,9	2,0	9,6	التعليم الثانوي
5,1	1,0	7,3	التعليم العالي

#### 5- النشاط و الحالة في المهنة:

بلغت نسبة النشاط لدى أرباب الأسر بإقليم الناظور 69,7% و هي نسبة تفوق نظيرتها لدى جميع سكان الإقليم (34,0%) بالضعف، بينما تقارب نسبة النشاط لدى أرباب الأسر على الصعيد الجهوي (69,1%).

وإذا قمنا بتحليل هذه النسبة حسب الجنس فإننا نلاحظ ارتفاعها لدى أرباب الأسر الذكور (81,6%) في مقابل 13,3% من النساء ربات الأسر النشيطات، و تختلف هذه النسب حسب وسط الإقامة خاصة لدى الإناث حيث بلغت لديهن بالوسط الحضري 18,5% بينما لم تتجاوز 6,7% بالوسط القروي.

### نسبة النشاط لدى أرباب الأسر حسب الجنس ووسط الإقامة

المجموع	الإناث	الذكور	
69,7	13,3	81,6	إقليم الناظور
70,4	18,5	81,8	الحضري
68,8	6,7	81,4	القروي
69,1	14,6	80,8	الجهة
66,3	16,5	78,6	الحضري
74,2	9,5	84,6	القروي

و من خلال المعطيات المبينة في الجدول أسفله يظهر هيمنة فئتي الأجراء و المستقلين لدى أرباب الأسر بإقليم الناظور حيث بلغت نسبهم على التوالي 52,3% و 43,5% ، و تختلف هذه النسب حسب الجنس بحيث بلغت نسبة الأجراء من أرباب الأسر الذكور 52,0% في مقابل 60,1% لدى الإناث بينما تقدر نسبة أرباب الأسر الذكور المستقلين 43,7% في مقابل 36,9% لدى النساء.

### توزيع السكان النشيطون المشتغلون حسب الحالة في المهنة والجنس

المجموع	الإناث	الذكور	الحالة في المهنة
3,6	1,0	3,7	مشغل
43,5	36,9	43,7	مستقل
52,3	60,1	52,0	أجير

0,4	1,8	0,4	معين عائلي
0,2	0,2	0,2	متعلم
100,0	100,0	100,0	المجموع



# الفصل الخامس

## ظروف سكن الأسر

## 1- ظروف السكن:

من أهداف الإحصاء العام للسكان و السكنى 2004 تحديد الظروف السكنية لكل أسرة. ولتحقيق هذا الهدف برمجت سلسلة من الأسئلة حول خاصيات المسكن و كيفية استعمال بعض تجهيزاته، و تعتبر هذه المعلومات حول المسكن و ظروف السكن من بين المؤشرات المهمة الأكثر دلالة على مستوى عيش السكان.

إن قارئ الجدول أسفله يلاحظ أن 50,0% من الأسر القاطنة بإقليم الناظور تسكن بمساكن من نوع دار مغربية عصرية في حين تأوي الدار المغربية التقليدية 16,6% من أسر الإقليم.

إلا أن الملاحظة الأساسية التي يمكن استنباطها من هذا الجدول هي تدني النسبة التي يمثلها المسكن القروي 22,3% بالرغم من تواجد 49,3% من سكان الإقليم بالوسط القروي ويرجع هذا بالأساس إلى اختيار الأسر القروية بالإقليم للدور السكنية من نوع الدار المغربية التي تأوي بهذا الوسط 45,2% من الأسر.

أما النسب التي تمثلها الأنواع الأخرى من المساكن فتبقى ضعيفة حيث أن 3,8% من أسر الإقليم تسكن بالعمارات و 2,5% من الأسر تقطن بالدور البدائية أو دور الصفيح.

و من خلال مقارنة أنواع المسكن بالوسطين الحضري و القروي يمكن استنباط الملاحظات الأساسية التالية:

- الميزة الخاصة بالمدن المغربية تتأكد بالإقليم و تتجلى في انتشار الدور المغربية العصرية و الدور المغربية التقليدية التي تأوي على التوالي 68,7% و 16,0% من الأسر الحضرية بالإقليم.

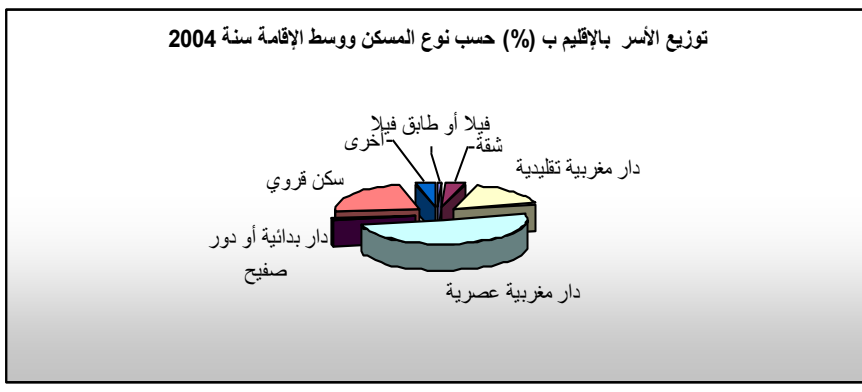
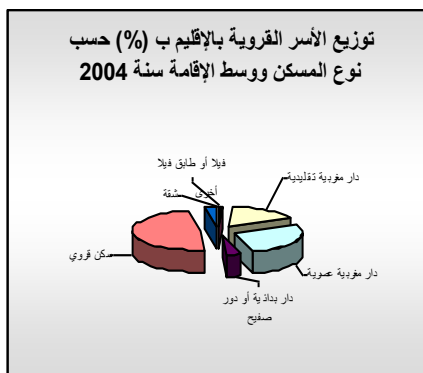
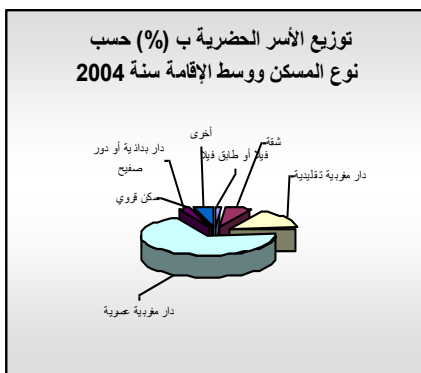
- الملكية المشتركة بالإقليم لازالت محدودة الانتشار حيث أن العمارات لا تستقطب سوى 6,9% من أسر الوسط الحضري و 0,2% من أسر الوسط القروي.

- الدار المغربية العصرية و التقليدية اقتحمت المجال القروي و أصبحت تأوي 45,2% من الأسر القروية بالإقليم.

- السكن الغير اللائق المتمثل في الدور البدائية و دور الصفيح لا يأوي سوى 2,5% من أسر الإقليم و هي نسبة جد ضعيفة بالمقارنة مع مجموع البلاد (7,2%) و أقل مما هو عليه بالجهة الشرقية (3,6%).

### توزيع الأسر ب (%) حسب نوع المسكن ووسط الإقامة سنة 2004

نوع المسكن	الوسط الحضري	الوسط القروي	المجموع
فيلا أو طابق فيلا	1,0	0,6	0,8
شقة	6,9	0,2	3,8
دار مغربية تقليدية	16,0	17,4	16,6
دار مغربية عصرية	68,7	27,8	50,0
دار بدائية أو دور صفيح	2,3	2,8	2,5
سكن قروي	0,1	48,4	22,3
أخرى	5,0	2,9	4,0
المجموع	100,0	100,0	100,0



إن ميزة الإحصاء العام للسكان و السكنى 2004 تطرقه لمؤشر مهم يتمثل في أقدمية المساكن. و هذا ما يعطي إلى الهيئات المعنية بالسكن نظرة على ظروف معيشة الأسر و كذا وثيرة تطور البرامج العمرانية بالإقليم.

و من خلال تحليل الجدول أسفله نلاحظ:

- البنية العمرية لمساكن الإقليم تتشابه مع نظيرتها بالجهة الشرقية مع اختلافات طفيفة.

- المساكن الحديثة المنشأ تمثل أكثر من نصف حضيرة المساكن بالإقليم 52,3% حيث تتوزع ما بين مساكن تقل أعمارها من 10 سنوات (23,3%) و مساكن تتراوح أعمارها ما بين 10 سنوات و 20 سنة (29,0%).

- المساكن القديمة التي يتجاوز عمرها 20 سنة تمثل 47,8% تتوزع ما بين مساكن يتراوح عمرها ما بين 20 سنة و 50 سنة (38,9%) و مساكن يفوق عمرها 50 سنة (8,9%).

### توزيع الأسر الحضرية حسب أقدمية المسكن

عمر المسكن	إقليم الناظور	الجهة الشرقية	المغرب
أقل من 10 سنوات	23,3	23,8	22,5
من 10 سنوات إلى أقل من 20 سنة	29,0	27,6	27,6
من 20 سنة إلى أقل من 50 سنة	38,9	39,2	36,7
أكثر من 50 سنة	8,9	9,4	13,2
<b>المجموع</b>	<b>100,0</b>	<b>100,0</b>	<b>100,0</b>

يبقى امتلاك المسكن هاجسا لدى العديد من الأسر المغربية التي تسعى جاهدا إلى تحقيق هذه الرغبة باستعمال الوسائل المتاحة لها.

و يمكن القول أن صفة الحياة الأكثر ترددا هي الملكية و التي تهم 66,2% بالإقليم و هي نسبة تقارب مثلثتها بالجهة (64,6%) و بالمغرب (65,1%)، تليها صفة حياة السكن بالمجان بنسبة 17,8% و هي نسبة أكبر من مثلثتها بالجهة (15,3%) و بمجموع البلاد (8,6%) و هذا ما يشير إلى ظاهرة التضامن بين أسر الإقليم.

أما الأسر التي تقطن مساكنها بصفة مكترية فتمثل 12,0% و هي نسبة تقارب المستوى الجهوي (12,1%) و أقل مما هي عليه بمجموع البلاد (18,3%) و هذه النسبة تخفي اختلالا واضحا بين الوسطين، إذ تبلغ نسبة الأسر الحضرية بالإقليم المكترية لمساكنها 21,0% بينما تصل لدى الأسر القروية 1,3%.

#### توزيع الأسر ب(%) حسب صفة حياة المسكن ووسط الإقامة

صفة الحياة	ملك أو ملك مشترك	في طريق التملك	مكتري	سكن وظيفي	سكن بالمجان	حالات أخرى	غير مصرح
الناضور	66,2	0,7	12,0	1,2	17,8	0,6	1,5
حضري	58,8	1,0	21,0	1,6	15,6	0,6	1,5
القروي	75,0	0,3	1,3	0,8	20,3	0,7	1,6
<b>الجهة</b>	<b>64,6</b>	<b>1,5</b>	<b>12,1</b>	<b>2,1</b>	<b>15,3</b>	<b>1,1</b>	<b>1,7</b>
حضري	60,6	2,1	17,8	2,6	14,4	1,0	1,5
القروي	71,9	0,5	1,4	1,4	17,0	1,2	2,0
<b>المغرب</b>	<b>65,1</b>	<b>3,1</b>	<b>18,3</b>	<b>1,8</b>	<b>8,6</b>	<b>1,3</b>	<b>1,6</b>
حضري	52,1	4,7	29,2	2,2	8,7	1,7	1,5
القروي	85,2	0,6	1,6	1,1	8,5	0,8	1,7

تظهر المعطيات المبينة في الجدول أسفله أن الأسر التي تقطن 3 غرف تمثل أعلى نسبة ب 26,5% بينما يقطن 30,4% من أسر الإقليم بغرفتين على الأكثر

و تبلغ نسبة الأسر بالإقليم التي تقطن بأربع غرف 19,1%، و تختلف هذه النسبة بين الوسطين حيث تبلغ 22,2% بالوسط الحضري بينما تبلغ 16,4% بالوسط القروي.

و بمقارنة نسب الأسر حسب عدد الغرف المشغولة بالنسب على مستوى الجهة و مجموع البلاد نلاحظ أن نسبة الأسر بالجهة و على صعيد المغرب التي تقطن بغرفة واحدة إلى ثلاث غرف تفوق نظيرتها على صعيد الإقليم بينما تنعكس هذه القاعدة بالنسبة للأسر التي تقطن 4 غرف فما فوق، و هذا ما يفسر صغر متوسط الأفراد بالغرفة الواحدة على صعيد الإقليم بالمقارنة مع الجهة و مجموع البلاد.

#### توزيع الأسر (%) حسب عدد الغرف المشغولة ووسط الإقامة

عدد الغرف	الحضري	القروي	المجموع
غرفة واحدة	13,8	9,6	11,9
غرفتان	19,3	17,5	18,5
ثلاث غرف	28,8	23,7	26,5
أربع غرف	16,4	22,2	19,1
خمسة غرف	7,1	11,9	9,3
ستة غرف	5,7	7,1	6,3
سبعة غرف	2,3	2,7	2,5
ثمانية غرف	4,5	4,0	4,2
غير مصرح	2,2	1,3	1,7
المجموع	100,0	100,0	100,0

#### معدل أفراد الأسر بالغرفة الواحدة حسب وسط الإقامة

إقليم الناظور	الحضري	القروي	المجموع
إقليم الناظور	1,4	1,5	1,5
الجهة الشرقية	1,5	1,8	1,6
المغرب	1,6	1,8	1,7

إن توفر المسكن على المرافق الضرورية و استفادته من التجهيزات التحتية الأساسية من ماء صالح للشرب و كهرباء و غيرهما يؤهلانه لضمان ظروف الراحة لسكانيه. و لتقييم ما وصلت إليه المساكن على المستوى الوطني و كذا الوحدات الإدارية قضى الإحصاء العام

للسكان و السكنى لسنة 2004 بوضع مجموعة من الأسئلة التي تخص هذا الجانب ويمكن تلخيصها بالنسبة لإقليم الناظور و الجهة في الجدول التالي:

**توزيع الأسر ب (%) حسب توفرها على بعض تجهيزات المسكن ووسط الإقامة**

المجموع		القروي		الحضري		عناصر الراحة في المسكن
الجهة	الإقليم	الجهة	الإقليم	الجهة	الإقليم	
89,0	91,5	83,3	91,8	92,0	91,3	مطبخ
85,8	90,0	66,1	82,8	96,4	96,0	مرحاض
37,7	35,3	10,2	11,9	52,4	55,2	حمام عصري أو رشاشة
14,0	20,9	22,0	32,1	9,7	11,4	حمام محلي
57,5	37,3	13,7	4,1	80,9	65,5	شبكة عمومية لتوزيع الماء
72,5	70,2	40,2	45,2	89,8	91,4	شبكة عمومية لتوزيع الكهرباء

و بتحليلنا لهذا الجدول نلاحظ:

- أن 91,5% من الأسر القاطنة بالإقليم تتوفر على مطبخ و90,0% على مرحاض وهذه النسب تفوق نظيرتها على مستوى الجهة كما هو مبين بالجدول.

- نسبة الأسر بالإقليم التي تستفيد بالماء الصالح للشرب عن طريق ارتباط مساكنها بشبكة عمومية تبلغ 37,3% و هي نسبة ضعيفة بالمقارنة مع الجهة التي تبلغ بها 57,5%. و تتباين هذه النسبة ما بين الواسطين حيث تبلغ بالوسط الحضري للإقليم 65,5% بينما لا تتجاوز 4,1% بالوسط القروي.

- نسبة الأسر بالإقليم التي تستفيد من الإنارة عن طريق ارتباط مساكنها بشبكة عمومية للكهرباء تبلغ 70,2% و هي نسبة تقارب المستوى الجهوي (72,5%) على عكس شبكة توزيع الماء الصالح للشرب. و تظهر هذه النتائج المجهود الذي قامت به الدولة بالوسط القروي بالإقليم و الذي بلغت به نسبة الأسر المرتبطة بشبكة الكهرباء 45,2% و هي نسبة تفوق مثيلاتها بالجهة (40,2%).

أما بالنسبة للأسر الغير مرتبطة بشبكة عمومية للماء الصالح للشرب فإنها تلجأ لطرق متعددة للتزود بالماء و الجدول التالي يبين توزيع الأسر الغير مرتبطة بهذه الشبكة حسب طرق التزود بالماء و حسب وسط الإقامة.

### نسبة الأسر التي لا تتوفر على شبكة الماء الصالح للشرب

#### حسب طرق التزود بالماء ووسط الإقامة

المجموع	القروي	الحضري	طريقة التزود بالماء الشروب
48,3	48,1	48,7	آبار
14,9	20,1	2,6	منايع
8,1	7,4	9,7	حنفيات عمومية
27,5	25,0	33,5	أخرى

نجد أن 48,3% من مجموع هذه الأسر تستعمل مياه الآبار و تعتبر هذه النسبة متقاربة بين الواسطين.

بينما تلجأ 14,9% من الأسر الغير مرتبطة بشبكة الماء إلى المنايع للتزود بالماء الصالح للشرب و تتباين هذه النسبة بين الواسطين حيث تصل إلى 20,1% بالوسط القروي في مقابل 2,6% بالوسط الحضري.

من جانب آخر، تستعمل الأسر القاطنة بمساكن غير مرتبطة بشبكة عمومية للكهرباء وسائل متعددة للإنارة إلا أن أكثرها استعمالا هي: الغاز والقناديل و الشموع التي تستعملها 92,0% من الأسر الغير مرتبطة بشبكة الكهرباء.

و يبقى استعمال الطاقة الشمسية من طرف هذه الأسر جد ضعيف حيث لا يستعملها سوى 3,2% من مجموع الأسر الغير مرتبطة بشبكة الكهرباء أغلبهم من الوسط القروي.



**نسبة الأسر التي لا تتوفر على الشبكة الكهربائية**  
**حسب وسائل الإنارة ووسط الإقامة**

طريقة الإنارة	الحضري	القروي	المجموع
البترول	2,0	3,6	3,3
الغاز	40,2	66,5	62,3
القتديل , الشمعة	19,5	31,6	29,7
الطاقة الشمسية	0,5	3,7	3,2
المولدات الكهربائية	0,9	2,1	1,9
أخرى	17,3	2,2	4,6

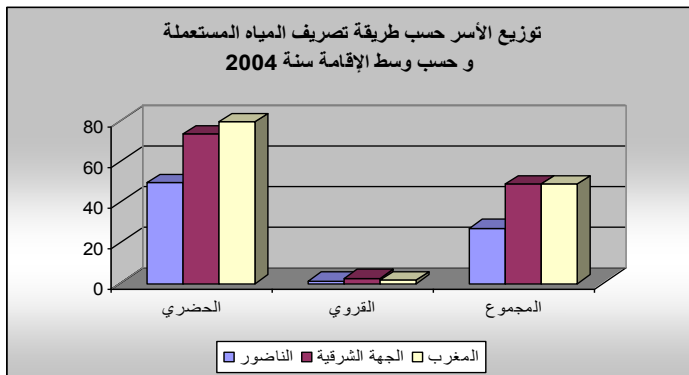
من بين المؤشرات المهمة التي مدنا بها الإحصاء العام للسكان و السكنى 2004 و التي لم يسبق للإحصاءات السابقة أن تناولته توزيع الأسر حسب طريقة تصريف المياه المستعملة. و بتحليلنا للنتائج المبينة في الجدول التالي يتبين لنا أن نسبة الأسر بالإقليم التي ترتبط مساكنها بشبكة عمومية لتصريف المياه المستعملة ضعيفة بالمقارنة مع مثيلتها بالجهة و مجموع البلاد حيث تبلغ 27,1% بينما تبلغ بالجهة 48,5% و بمجموع البلاد 48,6% و يرجع هذا الاختلاف إلى التباين الكبير الموجود بالوسط الحضري بينما تبقى هذه النسب متقاربة نسبيا بالوسط القروي.

و تستعمل الأسر الغير مرتبطة بشبكة عمومية لتصريف المياه المستعملة طرق مختلفة حيث أن 30,7% منها تستعمل حفرة صحية ( 28,3% من الأسر بالوسط الحضري و 33,6% من الأسر بالوسط القروي) و 29,4% من الأسر تستعمل طريقة البئر المفقود (14,1% بالوسط الحضري و 47,5% بالوسط القروي).

**توزيع الأسر حسب طريقة تصريف المياه المستعملة**  
**و حسب وسط الإقامة سنة 2004**

حالات أخرى	بئر مفقود	حفرة صحية	شبكة عمومية	
12,7	29,4	30,7	27,1	إقليم الناظور
8,5	14,1	28,3	49,1	الحضري
17,7	47,5	33,6	1,2	القروي
14,7	14,4	20,7	48,5	الجهة الشرقية

6,7	5,9	14,3	73,1	الحضري
29,8	30,3	32,7	2,7	القروي
<b>21,0</b>	<b>9,3</b>	<b>21,0</b>	<b>48,6</b>	<b>المغرب</b>
6,9	3,1	11,0	79,0	الحضري
42,7	18,8	36,4	1,7	القروي



أما فيما يخص بعض التجهيزات المنزلية الأخرى : التلفاز و الصحن الهوائي و الهاتف الثابت و الهاتف النقال فإننا نلاحظ أن نسب الأسر التي تتوفر عليها بالإقليم تختلف بين وسطي الإقامة، حيث نجد أن نسب الأسر القروية بالإقليم التي تتوفر على هذه التجهيزات تفوق مثيلاتها بالوسط القروي للجهة و مجموع البلاد بينما نجد العكس بالوسط الحضري باستثناء نسبة الأسر التي تتوفر على الأقل على هاتف نقال.

### توزيع الأسر حسب توفرها على بعض اللوازم المنزلية

#### حسب وسط الإقامة سنة 2004

الهاتف النقال	الهاتف الثابت	الصحن الهوائي	التلفاز	
68,3	13,2	31,2	72,8	إقليم الناظور
73,9	20,8	41,5	84,5	الحضري
61,8	4,3	18,9	59,0	القروي
<b>64,0</b>	<b>18,3</b>	<b>33,9</b>	<b>73,7</b>	<b>الجهة الشرقية</b>
70,2	26,2	44,5	85,3	الحضري
52,5	3,7	14,3	51,9	القروي
<b>60,6</b>	<b>14,4</b>	<b>33,8</b>	<b>76,4</b>	<b>المغرب</b>

72,4	22,3	46,6	88,5	الحضري
42,3	2,1	14,0	57,6	القروي

## الملحقات

## مفاهيم ومصطلحات

### الفصل الأول: الوضعية الديمغرافية

**السكان القانونيون:** يقصد بعدد السكان القانونيين في مكان ما عدد الأشخاص المقيمين بصفة اعتيادية بذلك المكان وهم الحاضرون الدائمون والغائبون بصفة مؤقتة.

**السكان المحسوبون على حدة:** هم مجموع الأشخاص المضطرون للعيش جماعيا نظرا لظروف العمل أو لأسباب صحية أو لأسباب أخرى، وهم كالتالي:

- ◆ الجنود، رجال الدرك والقوات المساعدة القاطنون بالثكنات أو المراكز العسكرية أو المعسكرات أو ما يماثلها.
- ◆ الأشخاص المعالجون داخل المؤسسات الاستشفائية لمدة تتجاوز 6 أشهر.
- ◆ المعتقلون بالسجون.
- ◆ نزل دور التربية المحروسة أو مراكز حماية الطفولة.
- ◆ الأشخاص المباشرين إيوأهم في الزوايا، دور البر والإحسان والملاجئ.
- ◆ التلاميذ والطلبة الداخليون الموجودون في تاريخ مرجع الإحصاء بمؤسسة للتعليم العمومي أو الحر.
- ◆ العمال المباشرين إيوأهم في أورش الأشغال وليس لهم أي سكنى اعتيادية.

**نسبة التمدن:** حاصل قسمة الساكنة الحضرية على مجموع السكان. ويستعمل لمعرفة وزن السكان الحضريين في مجموع السكان.

**الكثافة السكانية:** هي عدد السكان بالكلم<sup>2</sup> الواحد. ويتم حسابها بقسمة سكان وحدة إدارية معينة على مساحتها.

**معدل الذكورة:** عدد الذكور لكل 100 امرأة. ويتم حسابه بقسمة عدد الرجال على عدد النساء مع ضرب النتيجة في 100.

**التركيب العمري للسكان:** هي نسبة السكان في فئة عمرية معينة ضمن الساكنة الإجمالية. ويتم الحساب بقسمة عدد سكان كل فئة على عدد السكان الإجمالي، ويعبر عنه بالنسبة المئوية.

- ◆ الأطفال: من 0 إلى 14 سنة.
  - ◆ السكان في سن الشباب: من 15 إلى 24 سنة.
  - ◆ السكان في سن النشاط الاقتصادي: من 15 إلى 59 سنة.
  - ◆ السكان في سن الشيخوخة: أكثر من 60 سنة.
  - ◆ النساء في سن الإنجاب: من 15 إلى 49 سنة.
  - ◆ الأطفال في سن التمدن بالسلك الابتدائي: من 6 إلى 11 سنة.
- المعدل العام للخصوبة حسب السن:** حاصل قسمة مجموع الولادات التي تعطيها النساء من فئة عمرية معينة على مجموع النساء من نفس الفئة.

المؤشر التركيبي للخصوبة: مجموع المواليد الأحياء الذين قد تضعهم المرأة خلال حياتها تحت شروط خصوبة أسلافها.

أمد الحياة عند الولادة: العمر المتوسط الذي يمكن لشخص أن يعيشه منذ الولادة تحت شروط وفيات الفترة التي نحن بصدد دراستها.

نسبة العزوبة المطلقة: نسبة العزاب في 55 سنة عند الرجال والنساء. ويتم حسابه بقسمة عدد العزاب عند 55 سنة على مجموع العزاب البالغين 15 سنة.

متوسط حجم الأسرة: حاصل قسمة عدد السكان على مجموع عدد الأسر.

### الفصل الثاني: الأمية والتعليم

نسبة الأمية: حاصل قسمة مجموع الأشخاص البالغين 10 سنوات فأكثر، الذين لا يعرفون القراءة والكتابة على مجموع الأشخاص الذين تجاوزت أعمارهم 10 سنوات.

معدل التمدريس الخام في سلك دراسي معين: هي النسبة المئوية لمجموع التلاميذ بسلك دراسي معين ضمن مجموع السكان ذوي السن القانوني لولوج هذا السلك خلال سنة دراسية. ويستعمل لتبيان المستوى العام للمشاركة في مستوى دراسي. ويبين قدرة نظام دراسي على تسجيل طلبة سن معينة في المدرسة.

معدل تمدريس الأطفال من 6 إلى 11 سنة: حاصل قسمة مجموع تلاميذ السلك الابتدائي على مجموع الأطفال من 6 إلى 11 سنة.

### الفصل الثالث: النشاط الاقتصادي

السكان النشيطون: يتكونون من السكان النشيطين المشتغلين والسكان العاطلين.

السكان النشيطون المشتغلون: هم مجموع السكان البالغين 7 سنوات فأكثر كانوا يشتغلون أثناء فترة الإحصاء.

السكان النشيطون العاطلون: يتكونون من مجموع السكان البالغين 15 سنة فأكثر لا يشتغلون أثناء فترة الإحصاء ويبحثون عن عمل.

نسبة النشاط: حاصل قسمة مجموع السكان النشيطين، أي مجموع السكان المشتغلين والعاطلين الراغبين في إيجاد عمل على مجموع السكان.

معدل البطالة: حاصل قسمة مجموع السكان النشيطين العاطلين على مجموع السكان النشيطين البالغين 15 سنة فأكثر.

### المحاول الملمحة

**الجدول رقم 01: السكان القانونيون للبلديات و الجماعات القروية لإقليم الناظور**  
**حسب الإحصاء العام للسكان و السكنى**

معدل النمو	2004		1994		البلديات و الجماعات القروية
	الأسر	السكان	الأسر	السكان	
2,9	6923	36021	4561	27049	العروي
2,9	6799	31800	4410	23897	بني أنصار
1,2	26961	126207	20649	112450	الناظور
1,4	6067	29851	4759	25920	زابو
0,6	4242	20181	3616	19012	ازغغان
-0,3	1754	11258	1592	11616	عين الزهرة
-1,9	1224	7188	1356	8693	أيت مايت
-4,7	1038	5977	1542	9653	أمجاو
-0,7	2023	10674	2029	11399	دار الكبداني
	1423	7684			الساكنة القروية
	600	2990			ساكنة مركز: دار الكبداني
0,8	5183	28545	4157	26329	الدریوش
	3105	18164			الساكنة القروية
	2078	10381			ساكنة مركز : الدریوش
-3,1	915	5765	1043	7924	أولاد بوبكر
-2,3	910	5032	930	6318	تازغين
1,9	3537	17090	2684	14213	بني بويفرور
	1519	7593			الساكنة القروية:
	2018	9497			ساكنة مركز: جعدار
0,3	4464	23050	3948	22327	بني شيكر
	3583	18862			الساكنة القروية:
	881	4188			ساكنة مركز: بني شيكر
-0,8	1890	9623	1830	10448	بني سيدال الجبل
-1,8	1475	7331	1512	8835	بني سيدال لوطا
2,2	4385	23379	3063	18841	بوعرك
	2987	16470			الساكنة القروية:
	1398	6909			ساكنة مركز: تاويمة
1,3	3900	20433	3158	18028	فرخانة
	1766	9439			الساكنة القروية:
	2134	10994			ساكنة مركز : فرخانة
0,1	2305	11815	2059	11725	إعزانن
4,5	5119	26582	3001	17170	إحدادا
	194	1102			الساكنة القروية:
	4925	25480			ساكنة مركز: إحدادا
-0,5	1744	9001	1676	9502	إكسان
3,1	4878	24877	3283	18334	سلوان
	2914	15666			الساكنة القروية:
	1964	9211			ساكنة مركز: سلوان

**الجدول رقم 01: السكان القانونيون للبلديات و الجماعات القروية لإقليم الناظور**  
**حسب الإحصاء العام للسكان و السكنى**

## تابع:

معدل النمو	2004		1994		البلديات و الجماعات لقروية
	الاسر	السكان	الاسر	السكان	
-2,6	493	3413	551	4432	افسو
-2,4	298	1619	337	2058	البركانيين
0,3	3720	18998	3145	18520	اركان
	2636	13732			الساكنة القروية:
	1084	5266			ساكنة مركز: قرية أركمان
1,5	1804	10496	1365	9061	بني اوكيل أولاد امحمد
-0,4	1344	8113	1211	8483	حاسي بركان
-1,6	750	3666	784	4303	أولاد داوود الزخانيين
1,8	3875	22173	2917	18548	أولاد سنوت
-0,8	2064	9888	1852	10678	راس الماء
	1031	5356			الساكنة القروية:
	1033	4532			ساكنة مركز: راس الماء
-0,2	1732	10040	1487	10276	طيزطوطين
	1005	5990			الساكنة القروية:
	727	4050			ساكنة مركز: طيزطوطين
-1,9	1004	5337	992	6439	أزلاف
1,7	3928	20891	2992	17727	بن الطيب
	1872	10445			الساكنة القروية:
	2056	10446			ساكنة مركز: بن الطيب
-0,5	1416	7158	1319	7532	بني مرغنين
-0,7	1957	10504	1844	11324	بودينار
-3,4	1356	7527	1622	10594	إفرني
-2,1	1789	11288	2008	13990	إجرماوس
0,4	3155	16022	2602	15396	ميضار
	510	2793			الساكنة القروية:
	2645	13229			ساكنة مركز: ميضار
-4,2	619	3232	858	4958	امهاجر
0,4	1242	6921	1073	6630	وردانة
-1,6	1005	6342	1170	7464	أولاد أمغار
-1,0	2005	10403	1940	11452	تفرسيت
	1272	6848			الساكنة القروية
	733	3555			ساكنة مركز: تفرسيت
-1,5	1115	6161	1246	7172	تليليت
-0,2	2928	14937	2662	15314	تمسمان
	2405	12749			الساكنة القروية:
	523	2188			ساكنة مركز: كرونة
0,0	1745	11541	1628	11491	تروكوت
-0,1	1786	10284	1563	10389	تسافت
	1324	8158			الساكنة القروية:
	462	2126			ساكنة مركز: كسيطة
<b>0,6</b>	<b>140866</b>	<b>728634</b>	<b>116026</b>	<b>683914</b>	<b>مجموع الإقليم</b>

**الجدول رقم 02: تطور عدد و سكان المراكز الحضرية ما بين سنة 1994 و سنة 2004**

إحصاء 2004			إحصاء 1994			
% السكان (1)	عدد السكان	عدد المراكز	% السكان (1)	عدد السكان	عدد المراكز	
33,9	125042	16	15,4	37785	06	إقليم الناظور
14,5	172073	24	7,4	72598	14	الجهة الشرقية
6,3	1035648	157	4,1	547471	121	مجموع البلاد

(1) نسبة سكان المراكز الحضرية إلى مجموع الساكنة الحضرية

**الجدول 03 : توزيع السكان حسب فئات الأعمار و الجنس**

**و وسط الإقامة**

**مجموع الواسطين:**

2004			1994			
المجموع	الإناث	الذكور	المجموع	الإناث	الذكور	
63148	31141	32007	79537	39843	39694	4-0
72050	35456	36594	84938	41232	43706	9-5
77783	38381	39402	87765	43102	44663	14-10
78313	38067	40246	77765	38013	39752	19-15
75741	36310	39431	66233	33939	32294	24-20
61175	31493	29682	55765	30123	25642	29-25
53128	28788	24340	52786	27926	24860	34-30
48090	26534	21556	44370	23374	20996	39-35
49291	26612	22679	29670	15282	14388	44-40
39978	20247	19731	16442	8971	7471	49-45
27289	13812	13477	17618	10925	6693	54-50
14630	8213	6417	20384	11601	8783	59-55
16210	9604	6606	17531	9640	7891	64-60
17954	9617	8337	10382	5060	5322	69-65
14695	7955	6740	8801	4930	3871	74-70
16498	9007	7491	10770	5980	4790	75+
547	299	248	420	220	200	الغير مصرح
726520	371536	354984	681177	350161	331016	المجموع



**الجدول 03 : توزيع السكان حسب فئات الأعمار و الجنس و وسط الإقامة**

**الوسط الحضري**

2004			1994			
المجموع	الإناث	الذكور	المجموع	الإناث	الذكور	
31656	15785	15871	27777	13603	14174	4-0
34671	17057	17614	27888	13492	14396	9-5
37470	18523	18947	29905	14772	15133	14-10
38326	18155	20171	27485	13343	14142	19-15
38789	17810	20979	24713	12029	12684	24-20
32140	15897	16243	21565	11243	10322	29-25
28034	14477	13557	21196	10846	10350	34-30
25481	13658	11823	17830	8884	8946	39-35
25933	13649	12284	11990	5662	6328	44-40
21091	10215	10876	6612	3501	3111	49-45
14368	7106	7262	6238	3695	2543	54-50
7705	4263	3442	7234	4051	3183	59-55
8125	4740	3385	5651	3100	2551	64-60
8772	4667	4105	3352	1630	1722	69-65
6778	3641	3137	2761	1570	1191	74-70
7768	4340	3428	3340	2010	1330	75+
337	173	164	220	110	110	الغير مصرح
367444	184156	183288	245757	123541	122216	الوسط الحضري

**الجدول 03 : توزيع السكان حسب فئات الأعمار و الجنس و وسط الإقامة**

**الوسط القروي:**

2004			1994			
المجموع	الإناث	الذكور	المجموع	الإناث	الذكور	
31492	15356	16136	51760	26240	25520	4-0
37379	18399	18980	57050	27740	29310	9-5
40313	19858	20455	57860	28330	29530	14-10
39987	19912	20075	50280	24670	25610	19-15
36952	18500	18452	41520	21910	19610	24-20
29035	15596	13439	34200	18880	15320	29-25
25094	14311	10783	31590	17080	14510	34-30
22609	12876	9733	26540	14490	12050	39-35
23358	12963	10395	17680	9620	8060	44-40
18887	10032	8855	9830	5470	4360	49-45
12921	6706	6215	11380	7230	4150	54-50
6925	3950	2975	13150	7550	5600	59-55
8085	4864	3221	11880	6540	5340	64-60
9182	4950	4232	7030	3430	3600	69-65
7917	4314	3603	6040	3360	2680	74-70
8730	4667	4063	7430	3970	3460	75+
210	126	84	200	110	90	الغير مصرح
359076	187380	171696	435420	226620	208800	الوسط القروي

**الجدول رقم 04: تطور عدد النساء في سن الخصوبة ما بين سنتي 1994 و 2004 حسب الوسط**

المجموع	القروي	الحضري	
26,0	25,7	26,6	1994
28,7	29,0	28,1	2004

**الجدول رقم 05: توزيع السكان ب (%) الذين يعادل سنهم أو يفوق 15 سنة  
حسب الحالة الزوجية ووسط الإقامة سنة 2004**

**مجموع الوسطين:**

2004			1994			
المجموع	الإناث	الذكور	المجموع	الإناث	الذكور	
44,9	39,3	50,9	42,6	36,8	49	العزاب
48,2	48,4	48,1	51	51,8	50,1	المتزوجون
1,4	2,2	0,5	1,3	2	0,4	المطلقون
5,5	10	0,5	5,2	9,4	0,4	الأرامل
100	100	100	100	100	100	المجموع

**الجدول رقم 05: توزيع السكان ب (%) الذين يعادل سنهم أو يفوق 15 سنة  
حسب الحالة الزوجية ووسط الإقامة سنة 2004**

**الوسط الحضري:**

2004			1994			
المجموع	الإناث	الذكور	المجموع	الإناث	الذكور	
43,9	36,9	51,1	42,3	35,3	49,6	العزاب
48,7	49,6	47,8	50,7	52,0	49,4	المتزوجون
1,8	3,0	0,5	1,7	2,8	0,5	المطلقون
5,6	10,6	0,5	5,3	9,9	0,5	الأرامل
100,0	100,0	100,0	100,0	100,0	100,0	المجموع

**الجدول رقم 05: توزيع السكان ب (%) الذين يعادل سنهم أو يفوق 15 سنة  
حسب الحالة الزوجية ووسط الإقامة سنة 2004**

**الوسط القروي:**

2004			1994			
المجموع	الإناث	الذكور	المجموع	الإناث	الذكور	
46,0	41,8	50,8	42,8	37,7	48,7	العزاب
47,7	47,1	48,3	51,2	51,7	50,6	المتزوجون
1,0	1,5	0,4	1,0	1,5	0,3	المطلقون
5,4	9,5	0,5	5,1	9,1	0,4	الأرامل
100,0	100,0	100,0	100,0	100,0	100,0	المجموع

**الجدول رقم 06: نسبة العزوبة عند 55 سنة حسب الجنس ووسط الإقامة سنة 2004**

المجموع	الوسط القروي	الوسط الحضري	
4,5	4,8	4,3	إقليم الناظور
2,8	2,5	3,0	الذكور
6,1	6,7	5,5	الإناث
4,3	4,3	4,4	الجهة الشرقية
3,1	2,8	3,3	الذكور
5,5	5,7	5,3	الإناث
3,0	1,9	3,7	المغرب
3,0	2,2	3,5	الذكور
3,0	1,7	3,9	الإناث

**الجدول رقم 07: نسبة العزاب ب (%) من 15 إلى 29 سنة حسب الجنس**

**و وسط الإقامة سنة 2004**

المجموع		الوسط القروي			الوسط الحضري			الحالة الزوجية	
المجموع	الإناث	الذكور	المجموع	الإناث	الذكور	المجموع	الإناث		الذكور
96,2	92,9	99,4	96,5	93,4	99,5	96,0	92,2	99,4	<b>19-15</b>
84,2	71,5	95,8	85,1	74,5	95,8	83,3	68,5	95,8	<b>24-20</b>
65,0	51,7	79,2	66,7	55,9	79,2	63,6	47,5	79,3	<b>29-25</b>

**الجدول رقم 08: نسبة العزوبة عند 55 سنة حسب الجنس ووسط الإقامة**

2004			1994			
المجموع	الوسط القروي	الوسط الحضري	المجموع	الوسط القروي	الوسط الحضري	
2,8	2,5	3,0	1,6	1,3	1,9	الذكور
6,1	6,7	5,5	2,0	2,1	1,7	الإناث
4,5	4,8	4,3	1,8	1,8	1,8	المجموع

**الجدول رقم 09: نسبة الخصوبة ب (‰) و المؤشر التركيبي لخصوبة النساء**

**في سن الإنجاب حسب وسط الإقامة سنة 2004**

القروي	الحضري	المجموع	
10,8	11,1	11,0	سنة 19-15
64,5	74,8	69,6	سنة 24-20
97,8	105,2	101,5	سنة 29-25
109,4	108,9	109,2	سنة 34-30
76,6	72,0	74,2	سنة 39-35
32,2	26,6	29,3	سنة 44-40
9,0	8,3	8,6	سنة 49-45
2,0	2,0	2,0	المؤشر التركيبي للخصوبة بالإقليم
2,1	2,3	2,0	المؤشر التركيبي للخصوبة بالجهة
2,5	3,1	2,1	المؤشر التركيبي للخصوبة بالمغرب

**الجدول رقم 10: متوسط السن عند الزواج الأول حسب الجنس و وسط الإقامة (بالسنوات)**

2004			1994			
المجموع	الوسط القروي	الوسط الحضري	المجموع	الوسط القروي	الوسط الحضري	
32,8	32,7	32,9	30,3	29,9	30,6	الذكور
28,3	28,9	27,6	26,9	26,9	26,5	الإناث
30,5	30,9	30,4	28,5	28,3	28,5	المجموع

**الجدول رقم 11: نسبة الأمية لدى السكان الذين يتجاوز سنهم 10 سنوات**

**حسب الجنس ووسط الإقامة سنة 2004**

المجموع	الإناث	الذكور	
47,3	60,4	33,4	إقليم الناظور
36,5	48,4	24,4	الحضري
58,6	72,1	43,3	القروي
42,9	54,2	30,8	الجهة الشرقية
32,7	43,0	21,5	الحضري
60,0	72,6	46,3	القروي
43,0	54,7	30,8	مجموع البلاد
29,4	39,5	18,8	الحضري
60,0	74,5	46,0	القروي

**الجدول رقم 12 : نسبة الأمية ب (%) حسب فئات الأعمار و الجنس سنة 2004**

**الوسطين:**

المجموع	الإناث	الذكور	
11,7	15,3	8,1	14-10 سنة
28,6	38,5	19,3	24-15 سنة
46,4	60,2	31,0	34-25 سنة
62,6	78,8	44,0	39-35 سنة
81,2	94,7	65,3	50 سنة فأكثر
47,3	60,4	33,4	المجموع

الجدول رقم 12: نسبة الأمية ب (%) حسب فئات الأعمار و الجنس سنة 2004

الوسط الحضري:

المجموع	الإناث	الذكور	
4.3	5.3	3.4	14-10 سنة
16.8	22.0	12.3	24-15 سنة
32.2	43.1	21.1	34-25 سنة
49.7	66.5	31.7	39-35 سنة
73.8	91.0	53.8	50 سنة فأكثر
36.5	48.4	24.4	المجموع

الجدول رقم 12: نسبة الأمية ب (%) حسب فئات الأعمار و الجنس سنة 2004

الوسط القروي:

المجموع	الإناث	الذكور	
18.4	24.6	12.5	14-10 سنة
40.4	54.0	26.8	24-15 سنة
62.2	77.6	43.1	34-25 سنة
77.1	91.7	58.9	39-35 سنة
88.7	98.3	77.1	50 سنة فأكثر
58.6	72.1	43.3	المجموع

**الجدول رقم 13: توزيع السكان الذين يتجاوز سنهم 10 سنوات  
حسب اللغات المقرّوة و المكتوبة و حسب الجنس سنة 2004**

اللغات المقرّوة و المكتوبة	الذكور	الإناث	المجموع
بدون	33,4	60,4	47,3
العربية وحدها	26,4	15,6	20,8
العربية و الفرنسية	31,8	19,7	25,6
العربية و الفرنسية و لغات أخرى	7,4	3,8	5,5
العربية و لغات أخرى من غير الفرنسية	0,7	0,3	0,5
لغات أخرى	0,4	0,2	0,3
<b>المجموع</b>	<b>100,0</b>	<b>100,0</b>	<b>100,0</b>

**الجدول رقم 14: توزيع السكان الذين يتجاوز سنهم 10 سنوات  
حسب المستوى الدراسي ووسط الإقامة سنة 2004**

	الوسط الحضري	الوسط القروي	المجموع
بدون	36,1	57,6	46,7
التعليم الأولي	2,6	3,2	2,9
التعليم الابتدائي	32,9	29,0	31,0
التعليم الإعدادي	15,1	7,1	11,2
التعليم الثانوي	8,3	2,1	5,3
التعليم العالي	5,0	1,0	3,0
<b>المجموع</b>	<b>100,0</b>	<b>100,0</b>	<b>100,0</b>

**الجدول رقم 15: توزيع السكان النشيطين في الوسطين حسب الجنس سنة 2004**

	الذكور	الإناث	المجموع
الحضري	81.1	18.9	100.0
القروي	803	19.7	100.0
<b>المجموع</b>	<b>80.7</b>	<b>19.3</b>	<b>100.0</b>

**الجدول رقم 16: نسبة النشاط حسب الجنس ووسط الإقامة سنة 2004**



المجموع	الأناث	الذكور	
33,2	13,1	56,7	الحضري
34,0	12,5	55,7	القروي
<b>34,0</b>	<b>12,8</b>	<b>56,7</b>	<b>المجموع</b>

**الجدول رقم 17: نسبة النشاط حسب فئة الأعمار و الجنس سنة 2004**

المجموع	الإناث	الذكور	فئات الأعمار
44,1	29,1	58,2	19-15
59,4	30,2	86,3	24-20
59,7	26,0	95,3	29-25
54,9	19,7	96,6	34-30
52,0	15,7	96,7	39-35
50,9	12,4	96,2	44-40
51,9	9,3	95,7	49-45
49,9	7,5	93,4	54-50
40,7	4,4	87,1	59-55
14,4	1,4	30,6	60 سنة فأكثر

**الجدول رقم 18: توزيع السكان النشيطين المشتغلين حسب الحالة في المهنة ووسط الإقامة**

**سنة 2004**

المجموع	القروي	الحضري	الحالة في المهنة
2,3	1,6	2,9	مشغل
34,9	38,0	31,9	مستقل
53,1	43,9	61,7	أجير
8,9	15,6	2,6	معين عائلي
0,9	0,8	0,9	متعلم
100,0	100,0	100,0	المجموع

**الجدول رقم 20: توزيع أعداد و أحجام الأسر حسب وسط الإقامة**

2004		1994		
حجم الأسر	عدد الأسر	حجم الأسر	عدد الأسر	
5,2	140866	5,9	116026	إقليم الناضور
4,8	76253	5,4	44981	الحضري
5,6	64613	6,2	71045	القروي
5,2	368449	5,9	301015	الجهة الشرقية
4,9	239910	5,6	175842	الحضري
5,7	128539	6,3	125173	القروي
5,2	5665264	5,9	4444271	مجموع البلاد
4,8	3439809	5,3	2519685	الحضري
6,0	2225455	6,6	1924586	القروي

**الجدول رقم 21: توزيع أرباب الأسر حسب الجنس**

**و وسط الإقامة و الفئات العمرية ب (%) سنة 2004**

أكثر من 60 سنة	59-15 سنة	34-15 سنة	
			الحضري
20,6	79,3	19,6	الذكور
34,8	65,1	12,7	الإناث
23,1	76,8	18,4	المجموع
			القروي
26,2	73,8	15,6	الذكور
40,3	59,6	9,9	الإناث
28,5	71,4	14,7	المجموع
			مجموع الواسطين
23,1	76,8	17,8	الذكور
37,2	62,7	11,5	الإناث
25,6	74,3	16,7	المجموع

**الجدول رقم 22: توزيع أرباب الأسر ب (%) الذين يعادل سنهم أو يفوق 15 سنة حسب الحالة الزوجية و وسط الإقامة سنة 2004**

مجموع الوسطين			الوسط القروي			الوسط الحضري			
المجموع	الإناث	الذكور	المجموع	الإناث	الذكور	المجموع	الإناث	الذكور	
8,6	7,5	8,8	6,8	6,5	6,8	10,2	8,3	10,6	العزاب
79,5	30,1	90,0	82,4	34,8	92,0	77,0	26,3	88,2	المتزوجون
2,0	9,1	0,5	1,2	5,1	0,4	2,7	12,3	0,6	المطلقون
9,9	53,3	0,7	9,6	53,7	0,7	10,1	53,1	0,6	الأرامل
100,0	100,0	100,0	100,0	100,0	100,0	100,0	100,0	100,0	المجموع

**الجدول رقم 23: نسبة الأمية لدى أرباب الأسر ب(%)  
حسب الجنس ووسط الإقامة سنة 2004**

المجموع	الإناث	الذكور	
57,1	87,6	50,6	إقليم الناظور
46,0	81,6	38,2	الحضري
70,2	95,2	65,1	القروي
53,9	82,2	47,8	الجهة
44,5	77,5	36,3	الحضري
71,5	94,8	67,8	القروي

**الجدول رقم 24: توزيع أرباب الأسر الذين يتجاوز سنهم 10 سنوات  
حسب المستوى الدراسي ووسط الإقامة سنة 2004**

المجموع	الوسط القروي	الوسط الحضري	
إقليم الناظور			
56,9	69,6	46,1	بدون
7,4	8,1	6,8	التعليم الأولي
20,9	16,4	24,6	التعليم الابتدائي
5,5	3,0	7,7	التعليم الإعدادي
5,2	1,8	8,0	التعليم الثانوي
4,1	1,1	6,7	التعليم العالي
الجهة			
54,2	71,3	45,0	بدون
5,8	6,3	5,5	التعليم الأولي
20,9	16,1	23,4	التعليم الابتدائي
7,1	3,3	9,2	التعليم الإعدادي
6,9	2,0	9,6	التعليم الثانوي
5,1	1,0	7,3	التعليم العالي

**الجدول رقم 25: نسبة النشاط لدى أرباب الأسر حسب الجنس**

**ووسط الإقامة سنة 2004**

المجموع	الإناث	الذكور	
69,7	13,3	81,6	إقليم الناظور
70,4	18,5	81,8	الحضري
68,8	6,7	81,4	القروي
69,1	14,6	80,8	الجهة
66,3	16,5	78,6	الحضري
74,2	9,5	84,6	القروي

**الجدول رقم 26: توزيع السكان النشيطين المشتغلين**

**حسب الحالة في المهنة والجنس سنة 2004**

المجموع	الإناث	الذكور	الحالة في المهنة
3,6	1,0	3,7	مشغل
43,5	36,9	43,7	مستقل
52,3	60,1	52,0	أجير
0,4	1,8	0,4	معين عائلي
0,2	0,2	0,2	متعلم
<b>100,0</b>	<b>100,0</b>	<b>100,0</b>	<b>المجموع</b>

**الجدول رقم 27: توزيع الأسر ب (%) حسب نوع المسكن ووسط الإقامة سنة 2004**

المجموع	الوسط القروي	الوسط الحضري	نوع المسكن
0,8	0,6	1,0	فيلا أو طابق فيلا
3,8	0,2	6,9	شقة
16,6	17,4	16,0	دار مغربية تقليدية
50,0	27,8	68,7	دار مغربية عصرية
2,5	2,8	2,3	دار بدائية أو دور صفيح
22,3	48,4	0,1	سكن قروي
4,0	2,9	5,0	أخرى
<b>100,0</b>	<b>100,0</b>	<b>100,0</b>	<b>المجموع</b>

**الجدول رقم 28: توزيع الأسر ب (%) حسب عدد الغرف المشغولة**

**ووسط الإقامة سنة 2004**

عدد الغرف	الحضري	القروي	المجموع
غرفة واحدة	13,8	9,6	11,9
غرفتان	19,3	17,5	18,5
ثلاث غرف	28,8	23,7	26,5
أربع غرف	16,4	22,2	19,1
خمسة غرف	7,1	11,9	9,3
ستة غرف	5,7	7,1	6,3
سبعة غرف	2,3	2,7	2,5
ثمانية غرف	4,5	4,0	4,2
غير مصرح	2,2	1,3	1,7
المجموع	100,0	100,0	100,0

**الجدول رقم 29: معدل أفراد الأسر بالغرفة الواحدة حسب وسط الإقامة سنة 2004**

الحضري	القروي	المجموع
1,4	1,5	1,5

**الجدول رقم 30: توزيع الأسر الحضرية حسب أقدمية المسكن سنة 2004**

عمر المسكن	إقليم الناظور	الجهة الشرقية	المغرب
أقل من 10 سنوات	23,3	23,8	22,5
من 10 سنوات إلى أقل من 20 سنة	29,0	27,6	27,6
من 20 سنة إلى أقل من 50 سنة	38,9	39,2	36,7
أكثر من 50 سنة	8,9	9,4	13,2
المجموع	100,0	100,0	100,0

**الجدول رقم 31: توزيع الأسر ب(%) حسب صفة حيازة المسكن**

**ووسط الإقامة سنة 2004**

صفة الحيازة	ملاك أو ملك مشترك	في طريق التملك	مكتري	سكن وظيفي	سكن بالمجان	حالات أخرى	غير مصرح
الناضور	66,2	0,7	12,0	1,2	17,8	0,6	1,5
الحضري	58,8	1,0	21,0	1,6	15,6	0,6	1,5
القروي	75,0	0,3	1,3	0,8	20,3	0,7	1,6
الجهة	64,6	1,5	12,1	2,1	15,3	1,1	1,7
الحضري	60,6	2,1	17,8	2,6	14,4	1,0	1,5
القروي	71,9	0,5	1,4	1,4	17,0	1,2	2,0
المغرب	65,1	3,1	18,3	1,8	8,6	1,3	1,6
الحضري	52,1	4,7	29,2	2,2	8,7	1,7	1,5
القروي	85,2	0,6	1,6	1,1	8,5	0,8	1,7

الجدول 32: توزيع الأسر ب (%) حسب توفرها على بعض تجهيزات المسكن

ووسط الإقامة سنة 2004

المجموع		القروي		الحضري		عناصر الراحة في المسكن
الجهة	الإقليم	الجهة	الإقليم	الجهة	الإقليم	
89,0	91,5	83,3	91,8	92,0	91,3	مطبخ
85,8	90,0	66,1	82,8	96,4	96,0	مرحاض
37,7	35,3	10,2	11,9	52,4	55,2	حمام عصري أو رشاشة
14,0	20,9	22,0	32,1	9,7	11,4	حمام محلي
57,5	37,3	13,7	4,1	80,9	65,5	شبكة عمومية لتوزيع الماء
72,5	70,2	40,2	45,2	89,8	91,4	شبكة عمومية لتوزيع الكهرباء

الجدول 33: نسبة الأسر التي لا تتوفر على شبكة الماء الصالح للشرب

حسب طرق التزود بالماء ووسط الإقامة سنة 2004

المجموع	القروي	الحضري	طريقة التزود بالماء الشروب
48,3	48,1	48,7	آبار
14,9	20,1	2,6	منابع
8,1	7,4	9,7	حنفيات عمومية
27,5	25,0	33,5	أخرى

**الجدول 34: نسبة الأسر التي لا تتوفر على الشبكة الكهربائية**

**حسب وسائل الإنارة ووسط الإقامة سنة 2004**

المجموع	القروي	الحضري	طريقة الإنارة
3,3	3,6	2,0	البترول
62,3	66,5	40,2	الغاز
29,7	31,6	19,5	القدليل , الشمعة
3,2	3,7	0,5	الطاقة الشمسية
1,9	2,1	0,9	المولدات الكهربائية
4,6	2,2	17,3	أخرى

**الجدول 35: توزيع الأسر حسب طريقة تصريف المياه المستعملة**

**و حسب وسط الإقامة سنة 2004**

حالات أخرى	بئر مفقود	حفرة صحية	شبكة عمومية	
12,7	29,4	30,7	27,1	إقليم الناظور
8,5	14,1	28,3	49,1	الحضري
17,7	47,5	33,6	1,2	القروي
14,7	14,4	20,7	48,5	الجهة الشرقية
6,7	5,9	14,3	73,1	الحضري
29,8	30,3	32,7	2,7	القروي
21,0	9,3	21,0	48,6	المغرب
6,9	3,1	11,0	79,0	الحضري
42,7	18,8	36,4	1,7	القروي

**توزيع الأسر حسب توفرها على بعض اللوازم المنزلية**

حسب وسط الإقامة سنة 2004

الهاتف النقال	الهاتف الثابت	الصحن الهواني	التلفاز	
<b>68,3</b>	<b>13,2</b>	<b>31,2</b>	<b>72,8</b>	إقليم الناظور
73,9	20,8	41,5	84,5	الحضري
61,8	4,3	18,9	59,0	القروي
<b>64,0</b>	<b>18,3</b>	<b>33,9</b>	<b>73,7</b>	الجهة الشرقية
70,2	26,2	44,5	85,3	الحضري
52,5	3,7	14,3	51,9	القروي
<b>60,6</b>	<b>14,4</b>	<b>33,8</b>	<b>76,4</b>	المغرب
72,4	22,3	46,6	88,5	الحضري
42,3	2,1	14,0	57,6	القروي