



المملكة المغربية  
المنذوبية السامية للتخطيط  
ⵜⴰⴳⴷⴰⵢⵜ ⵜⴰⴷⵓⵏⵏⵉⵜ ⵜⴰⵎⴳⴷⴰⵢⵜ  
HAUT-COMMISSARIAT AU PLAN

NOTE D'INFORMATION

# SITUATION DU MARCHÉ DU TRAVAIL AU MAROC

---

AU PREMIER TRIMESTRE DE 2026

NOUVELLE ENQUÊTE SUR LA MAIN-D'ŒUVRE (EMO2026)

## NOUVELLE ENQUÊTE SUR LA MAIN-D'ŒUVRE

La nouvelle Enquête sur la main-d'œuvre (EMO2026) constitue la première enquête d'une nouvelle génération d'enquêtes sur le marché du travail au Maroc, conçue conformément aux récentes normes internationales adoptées lors des 19e, 20e et 21e Conférences internationales des statisticiens du travail (CIST) de l'Organisation internationale du Travail (OIT). Elle se substitue à l'Enquête nationale sur l'emploi (ENE).

### PRINCIPAUX CHANGEMENTS MÉTHODOLOGIQUES ET CONCEPTUELS

Les principaux changements adoptés par ce nouveau dispositif se déclinent en trois axes :

## AXE 1

### • MISE À JOUR CONCEPTUELLE

**Les principales évolutions introduites par le nouveau cadre conceptuel s'articulent autour de trois axes majeurs :**

- La redéfinition de l'emploi, désormais limité aux activités exercées contre rémunération ou en vue d'un profit ;
- L'adoption du chômage au sens strict, afin de mieux mesurer la pression immédiate exercée sur le marché du travail ;
- et l'élargissement de la mesure de la sous-utilisation de la main-d'œuvre, intégrant également le sous-emploi lié à la durée du travail et la main-d'œuvre potentielle.

A noter que les résultats de l'EMO2026 ne sont pas directement comparables aux séries antérieures de l'ENE, en raison de ruptures conceptuelles :

**L'EMPLOI :** L'EMO 2026 considère désormais comme emploi uniquement le travail exercé contre rémunération ou en vue d'un profit. A titre d'exemple, les personnes exerçant des activités destinées principalement à l'autoconsommation au sein d'unités non marchandes sont désormais classées dans la production pour usage propre, et non plus dans l'emploi.

**LE CHÔMAGE :** le taux de chômage au sens strict remplace désormais le taux de chômage au sens large mesuré dans le cadre de l'ENE. Plus restrictif, il ne considère comme chômeuses que les personnes sans emploi, disponibles pour travailler et recherchant activement un emploi. Il exclut ainsi les personnes disponibles ne recherchant pas activement un emploi, ainsi que celles effectuant des démarches de recherche mais non disponibles pour travailler.

**LA SOUS-UTILISATION DE LA MAIN-D'ŒUVRE :** l'approche basée sur l'unique indicateur de chômage est remplacée par un système multidimensionnel intégrant quatre indicateurs. Cette approche permet d'appréhender de manière plus fine les différentes formes de sous-utilisation de la main d'œuvre à travers : (1) le taux de chômage au sens strict ; (2) le taux combinant le chômage au sens strict et le sous-emploi lié à la durée du travail ; (3) le taux associant le chômage au sens strict et la main-d'œuvre potentielle ; et (4) le taux composite regroupant le chômage au sens strict, le sous-emploi et la main-d'œuvre potentielle. Ensemble, ces indicateurs permettent de mesurer les pressions, actuelles et potentielles, exercées sur le marché du travail.

## AXE 2

### • RÉVISION MÉTHODOLOGIQUE

la taille de l'échantillon est passée de 90.000 à 135.000 ménages par an, permettant d'améliorer significativement la précision des indicateurs, en particulier aux niveaux régional et provincial.

Par ailleurs, la base de sondage a été actualisée à partir des résultats les plus récents du recensement général de la population et de l'habitat (RGPH) de 2024, et un nouveau schéma de rotation trimestriel et annuel des ménages a été instauré, permettant le suivi longitudinal partiel des ménages ainsi que l'analyse des dynamiques trimestrielles et annuelles des indicateurs du marché du travail.

## AXE 3

### • ENRICHISSEMENT THÉMATIQUE

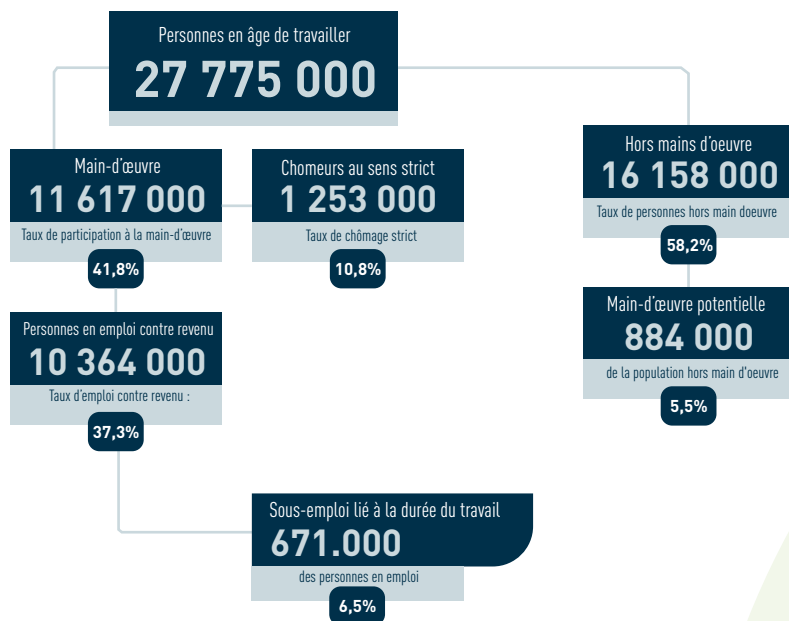
le champ thématique du nouveau dispositif a été enrichi. Il intègre désormais des thématiques nouvelles ou renforcées, notamment les défis d'accès au marché du travail, l'emploi informel, les différentes formes de la sous-utilisation de la main-d'œuvre et la formation tout au long de la vie.

## SITUATION DU MARCHÉ DU TRAVAIL AU PREMIER TRIMESTRE DE 2026

### ● PARTICIPATION AU MARCHÉ DU TRAVAIL

La population en âge de travailler (15 ans et plus) se répartit en deux catégories mutuellement exclusives selon la situation vis-à-vis du marché du travail : la main-d'œuvre (comprenant les personnes en emploi contre revenu et les chômeurs au sens strict) et la population hors main-d'œuvre, laquelle inclut la main-d'œuvre potentielle.

Au premier trimestre 2026, la population en âge de travailler s'établit à 27,8 millions personnes. Sa répartition se décline comme suit :

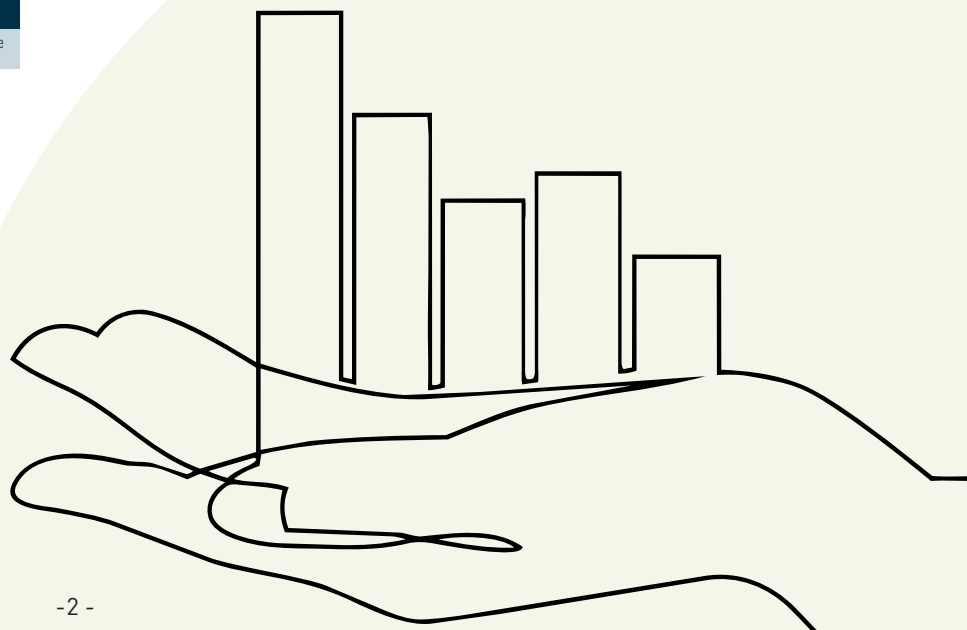


Au premier trimestre 2026, la main d'œuvre (personnes en emploi contre revenu et les chômeurs en sens strict) s'établit à 11.617.000 personnes. Près de 63,6% de cette catégorie de la population résident en milieu urbain. Par ailleurs, les femmes ne représentent que 21% de la main d'œuvre, contrastant nettement avec leur poids prédominant au sein de la population hors main-d'œuvre (71,2%).

Le taux de participation à la main d'œuvre (part de la main d'œuvre dans la population en âge de travailler) a atteint 41,8% au niveau national ; 41% en milieu urbain et 43,3% en milieu rural. Un écart très marqué a été constaté entre les hommes et les femmes ; ce taux culmine à 66,4% pour les hommes contre seulement 17,5% pour les femmes.

Les tranches d'âge 25-34 ans et 35-44 ans enregistrent les taux de participation à la main d'œuvre les plus importants, avec respectivement 56,7% et 56,5%, suivi par les personnes âgées de 45 ans et plus (38%).

Alors que, les jeunes âgés de 15 à 24 ans enregistrent le taux le plus faible (23,4%).



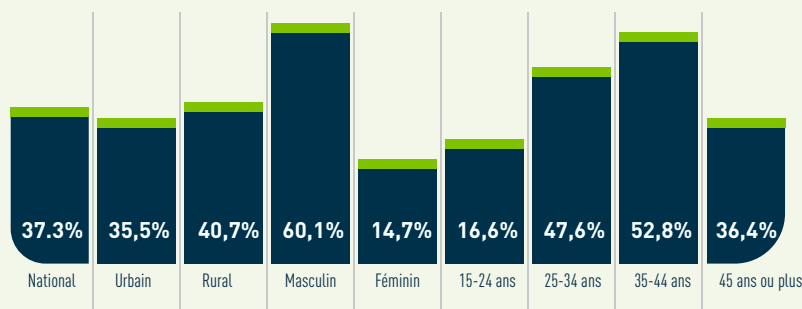
## ● EMPLOI CONTRE REVENU

Au premier trimestre 2026, le volume des personnes pourvues d'un emploi contre revenu a atteint 10.364.000 personnes. Près de 61,7% de cette population résident en milieu urbain et 19,7% sont de sexe féminin. Le taux d'emploi contre revenu s'établit, ainsi, à 37,3% ; 35,5% en milieu urbain et 40,7% en milieu rural. Ce taux est de 60,1% pour les hommes contre 14,7% pour les femmes.

Selon les tranches d'âge, il culmine à 52,8% pour les personnes âgées de 35 à 44 ans, suivi par celles âgées de 25 à 34 ans (47,6%). Il décline à 36,4% pour les personnes âgées de 45 ans et plus avant d'atteindre le niveau le plus faible pour les jeunes âgés de 15 à 24 ans (16,6%).

### ◆ Figure 1

Taux d'emploi contre revenu selon certaines catégories de la population au premier trimestre 2026 (en%)

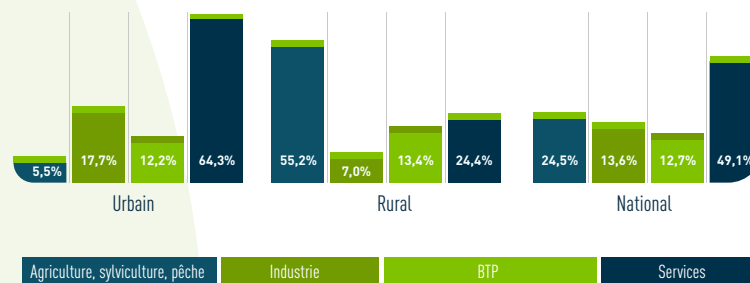


## ◆ Contribution sectorielle dans l'emploi contre revenu

Le secteur des "services" est le principal pourvoyeur de l'emploi contre revenu, avec 5.085.000 personnes, concentrant à lui seul près de la moitié des personnes en emploi contre revenu (49,1%). Il est suivi de celui de l'"agriculture, sylviculture et pêche" qui emploie 2.541.000 personnes, soit 24,5% du volume total d'emploi contre revenu, de l'"industrie", avec 1.409.000 personnes (13,6%) et des BTP, avec 1.314.000 personnes (12,7%).

### ◆ Figure 2

Répartition de l'emploi contre revenu selon les secteurs d'activité économique et le milieu de résidence au premier trimestre 2026 (en%)



Il est à souligner que près des deux-tiers (64,3%) des personnes en emploi contre revenu, en milieu urbain, exercent dans le secteur des "services" et 17,7% dans l'"industrie". En milieu rural, 55,2% des personnes en emploi contre revenu exercent dans le secteur de l'"Agriculture, sylviculture et pêche" et 24,4% dans les "services".

## ● LA SOUS-UTILISATION DE LA MAIN-D'ŒUVRE

Pour appréhender toutes les formes de besoin non satisfait de travail en échange d'une rémunération ou d'un bénéfice, une approche multidimensionnelle est désormais préconisée. Elle met en lumière l'ampleur et la diversité des pressions qui s'exercent réellement sur le marché du travail en intégrant :

- Le chômage au sens strict qui appréhende les situations d'absence totale d'emploi contre revenu chez des personnes qui en cherchent un et sont disponibles pour travailler ;
- Le sous-emploi lié à la durée du travail qui appréhende l'insuffisance du temps de travail des personnes en emploi contre revenu ;
- La main-d'œuvre potentielle qui constitue un réservoir potentiel de la main d'œuvre et qui fait référence aux personnes hors main d'œuvre ayant un intérêt pour l'emploi contre revenu, mais dont les conditions actuelles limitent leur recherche active ou leur disponibilité.

Au premier trimestre 2026, le volume du chômage en sens strict a atteint 1.253.000 personnes, dont 79,6% résident en milieu urbain et 31,3% sont des femmes. Parmi les personnes en emploi contre revenu, 671.000 sont en situation de sous-emploi lié à la durée de travail, dont 52,9% résident en milieu urbain. Enfin, la main-d'œuvre potentielle s'est établie à 884.000 personnes, soit 5,5% de la population hors main-d'œuvre.

Dans ce nouveau dispositif, l'analyse de la sous-utilisation de la main-d'œuvre ne se limite plus au seul taux de chômage : elle repose sur un ensemble cohérent de quatre indicateurs composites intégrant les diverses formes de la sous-utilisation de la main d'œuvre.

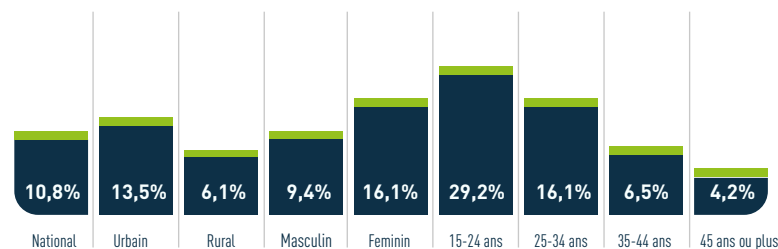
## ◆ Taux de chômage strict

Au premier trimestre 2026, le taux de chômage strict s'établit à 10,8%, 13,5% en milieu urbain et 6,1% en milieu rural.

Ce taux culmine à 16,1% pour les femmes contre 9,4% pour les hommes. Les jeunes de 15 à 24 ans restent la catégorie la plus exposée avec un taux de 29,2%, suivi par les personnes âgées de 25 à 34 ans (16,1%).

## ◆ Figure 3

Taux de chômage strict selon certaines catégories de la population au premier trimestre 2026 (en%)

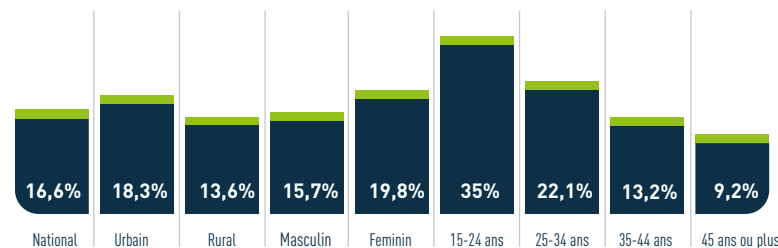


## ◆ Taux combiné du chômage strict et du sous-emploi lié à la durée de travail

Le taux combiné du chômage strict et du sous-emploi lié à la durée de travail, qui mesure la main-d'œuvre subissant une insuffisance de temps de travail (totale ou partielle), s'élève à 16,6% au premier trimestre 2026. Ce taux est de 18,3% en milieu urbain et 13,6% en milieu rural. Il culmine à 19,8% pour les femmes contre 15,7% pour les hommes.

## ◆ Figure 4

Taux combiné du chômage strict et du sous-emploi lié à la durée de travail selon certaines catégories de la population au premier trimestre 2026 (en%)

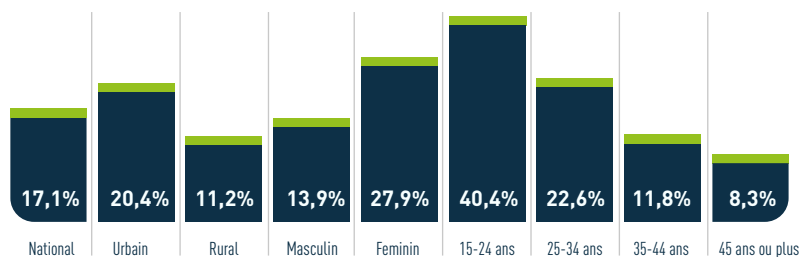


#### ◆ Taux combiné du chômage strict et la main-d'œuvre potentielle

Taux combiné du chômage strict et la main-d'œuvre potentielle, qui mesure la pression actuelle et potentielle sur le marché du travail, s'établit à 17,1% au premier trimestre 2026, 20,4% en milieu urbain et 11,2% en milieu rural. Un écart très marqué est enregistré entre les hommes et les femmes ; ce taux culmine à 27,9% pour les femmes contre 13,9% pour les hommes.

#### ◆ Figure 5

Taux combiné du chômage strict et la main-d'œuvre potentielle selon certaines catégories de la population au premier trimestre 2026 (en%)

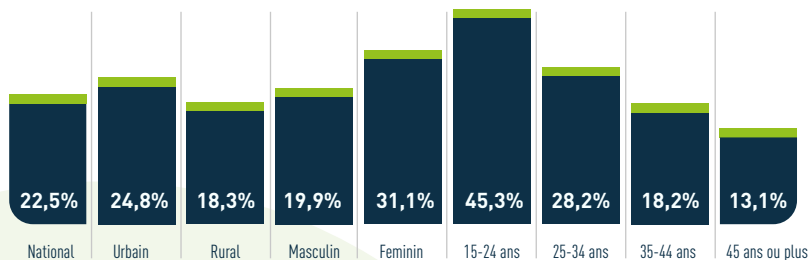


#### ◆ Taux composite de la sous-utilisation de la main-d'œuvre

Taux composite de la sous-utilisation de la main-d'œuvre, qui reflète le besoin global non satisfait de travail, en associant le chômage strict, le sous-emploi lié à durée et la main-d'œuvre potentielle, s'établit à 22,5% au niveau national, 24,8% en milieu urbain et 18,3% en milieu rural. Les taux les plus élevés concernent les jeunes âgés de 15 à 24 ans (45,3%) et les femmes (31,1%), indiquant une coexistence des différentes composantes du besoin non satisfait de travail pour ces deux catégories.

#### ◆ Figure 6

Taux composite de la sous-utilisation de la main-d'œuvre selon certaines catégories de la population au premier trimestre 2026 (en%)

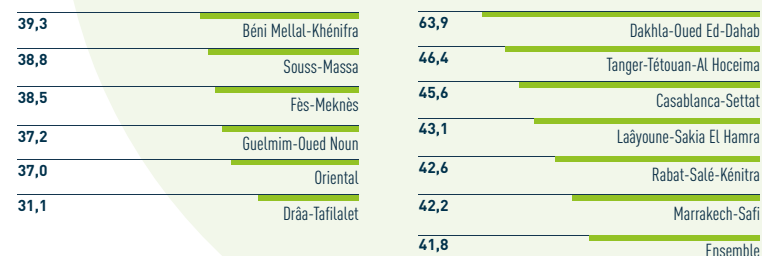


#### ● SITUATION RÉGIONALE DU MARCHÉ DU TRAVAIL

Six régions affichent des taux de participation à la main d'œuvre supérieurs à la moyenne nationale (41,8%). Il s'agit des régions de Dakhla-Oued Ed-Dahab avec 63,9%, de Tanger-Tétouan-Al Hoceima avec 46,4%, de Casablanca-Settat avec 45,6%, de Laâyoune-Sakia El Hamra avec 43,1%, de Rabat-Salé-Kénitra avec 42,6%, et de Marrakech-Safi avec 42,2%. En revanche, les taux les plus bas sont enregistrés dans les régions de Drâa-Tafilalet (31,1%), de l'Oriental (37%) et de Guelmim-Oued Noun (37,2%).

#### ◆ Figure 7

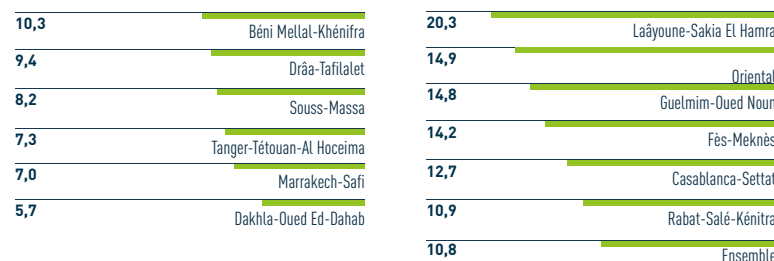
Taux de participation à la main d'œuvre selon les régions au premier trimestre de 2026 (en%)



S'agissant du chômage strict, les taux de chômage les plus élevés sont observés dans la région de Laâyoune-Sakia El Hamra (20,3%), de l'Oriental (14,9%), de Guelmim-Oued Noun (14,8%), et de Fès-Meknès (14,2%). Avec moins d'acuité, deux régions dépassent la moyenne nationale (10,8%) à savoir Rabat-Salé-Kénitra (10,9%) et Casablanca-Settat (12,7%). Cependant, les régions de Dakhla-Oued Ed-Dahab, de Marrakech-Safi et de Tanger-Tétouan-Al Hoceima enregistrent les taux les plus bas, respectivement 5,7%, 7,0% et 7,3%.

#### ◆ Figure 8

Taux de chômage strict selon les régions au premier trimestre de 2026 (en%)



◆ **Tableau 1**  
Principaux indicateurs du marché de travail au premier trimestre de 2026  
selon le milieu de résidence

Indicateurs	Milieu de résidence		
	Urbain	Rural	Ensemble
Population en âge de travailler (milliers)	18.022	9.753	27.775
Main-d'œuvre (milliers)	7.394	4.224	11.617
Taux de féminité (%)	23,1	17,3	21,0
Personnes en emploi contre revenu (milliers)	6.397	3.967	10.364
Personnes au chômage strict (milliers)	997	256	1.253
Personnes hors main-d'œuvre (milliers)	10.628	5.530	16.158
Dont la main-d'œuvre potentielle (milliers)	640	244	884
<b>Taux relatifs à la population en âge de travailler</b>			
Taux de participation à la main-d'œuvre (%)	41,0	43,3	41,8
<b>Selon le sexe</b>			
Masculin	64,4	69,8	66,4
Féminin	18,6	15,4	17,5
<b>Selon l'âge</b>			
15-24 ans	21,6	26,5	23,4
25-34 ans	57,2	55,7	56,7
35-44 ans	57,0	55,5	56,5
45 ans et plus	35,9	41,9	38,0
Taux d'emploi contre revenu (%)	35,5	40,7	37,3
<b>Selon le sexe</b>			
Masculin	56,9	65,7	60,1
Féminin	14,9	14,2	14,7
<b>Selon l'âge</b>			
15-24 ans	13,4	21,9	16,6
25-34 ans	45,5	51,8	47,6
35-44 ans	52,6	53,2	52,8
45 ans et plus	34,1	40,8	36,4
<b>Indicateurs de la sous-utilisation de la main-d'œuvre (%)</b>			
Taux de chômage strict	13,5	6,1	10,8
<b>Selon le sexe</b>			
Masculin	11,6	5,8	9,4
Féminin	19,8	7,3	16,1
<b>Selon l'âge</b>			
15-24 ans	38,0	17,2	29,2
25-34 ans	20,5	6,9	16,1
35-44 ans	7,7	4,1	6,5
45 ans et plus	5,1	2,8	4,2
Taux combiné du chômage strict et du sous-emploi lié à la durée de travail	18,3	13,6	16,6
<b>Selon le sexe</b>			
Masculin	16,6	14,3	15,7
Féminin	23,9	10,2	19,8
<b>Selon l'âge</b>			
15-24 ans	41,8	25,7	35,0
25-34 ans	25,0	16,1	22,1
35-44 ans	13,2	13,3	13,2
45 ans et plus	9,9	7,9	9,2
Taux combiné du chômage strict et la main-d'œuvre potentielle	20,4	11,2	17,1
<b>Selon le sexe</b>			
Masculin	16,4	9,8	13,9
Féminin	32,2	17,4	27,9
<b>Selon l'âge</b>			
15-24 ans	49,6	26,9	40,4
25-34 ans	27,6	11,8	22,6
35-44 ans	13,5	8,6	11,8
45 ans et plus	9,5	6,4	8,3
Taux composite de la sous-utilisation de la main-d'œuvre	24,8	18,3	22,5
<b>Selon le sexe</b>			
Masculin	21,1	17,9	19,9
Féminin	35,6	20,0	31,1
<b>Selon l'âge</b>			
15-24 ans	52,7	34,4	45,3
25-34 ans	31,7	20,5	28,2
35-44 ans	18,6	17,3	18,2
45 ans et plus	14,1	11,3	13,1

Source: Enquête sur la Main-d'œuvre EMO-2026. Direction de la Statistique, HCP.

Les données chiffrées sont arrondies. Le résultat arrondi d'une combinaison de données chiffrées (qui fait intervenir leurs valeurs réelles) peut se trouver légèrement différent de celui que donnerait la combinaison de leurs valeurs arrondies.

## Tableau 2

Indicateurs régionaux du marché du travail au premier trimestre de 2026  
selon le milieu de résidence (en %)

Région	Taux participation à la main d'œuvre (%)	Taux emploi contre revenu	Taux de chômage strict	Taux combiné du chômage strict et du sous-emploi lié à la durée de travail	Taux combiné du chômage strict et de la main-d'œuvre potentielle	Taux composite de la sous-utilisation de la main-d'œuvre
<b>Les deux milieux</b>						
Tanger-Tétouan-Al Hoceïma	46,4	43,0	7,3	13,5	11,8	17,6
Oriental	37,0	31,5	14,9	22,9	22,2	29,5
Fès-Meknès	38,5	33,1	14,2	21,6	25,1	31,5
Rabat-Salé-Kénitra	42,6	37,9	10,9	13,3	16,9	19,1
Béni Mellal-Khénifra	39,3	35,2	10,3	17,1	15,0	21,5
Casablanca-Settat	45,6	39,8	12,7	19,8	18,4	25,1
Marrakech-Safi	42,2	39,2	7,0	12,6	11,7	17,0
Drâa-Tafilalet	31,1	28,2	9,4	16,7	15,3	22,2
Souss-Massa	38,8	35,6	8,2	11,3	13,2	16,1
Guelmim-Oued Noun	37,2	31,7	14,8	23,4	31,7	38,6
Laâyoune-Sakia El Hamra	43,1	34,4	20,3	22,2	30,5	32,1
Dakhla-Oued Ed-Dahab	63,9	60,2	5,7	9,0	9,6	12,7
<b>Ensemble</b>	<b>41,8</b>	<b>37,3</b>	<b>10,8</b>	<b>16,6</b>	<b>17,1</b>	<b>22,5</b>
<b>Milieu urbain</b>						
Tanger-Tétouan-Al Hoceïma	42,1	38,1	9,7	14,9	15,2	20,1
Oriental	35,2	28,8	18,0	25,4	26,5	33,2
Fès-Meknès	38,7	32,0	17,2	22,7	27,2	32,0
Rabat-Salé-Kénitra	41,7	36,2	13,2	14,8	19,5	21,0
Béni Mellal-Khénifra	36,2	31,1	14,0	20,1	19,8	25,5
Casablanca-Settat	44,1	37,5	14,9	21,0	21,1	26,7
Marrakech-Safi	41,3	37,0	10,3	15,3	16,0	20,7
Drâa-Tafilalet	35,1	31,1	11,4	16,9	17,3	22,3
Souss-Massa	41,7	38,0	9,0	11,7	14,3	16,8
Guelmim-Oued Noun	35,8	29,7	17,0	25,5	35,3	41,9
Laâyoune-Sakia El Hamra	--	--	--	--	--	--
Dakhla-Oued Ed-Dahab	--	--	--	--	--	--
<b>Ensemble</b>	<b>41,0</b>	<b>35,5</b>	<b>13,5</b>	<b>18,3</b>	<b>20,4</b>	<b>24,8</b>

## ◆ Tableau 2

Indicateurs régionaux du marché du travail au premier trimestre de 2026 selon le milieu de résidence (en %) (suite)

Région	Taux participation à la main d'œuvre (%)	Taux emploi contre revenu	Taux de chômage strict	Taux combiné du chômage strict et du sous-emploi lié à la durée de travail	Taux combiné du chômage strict et de la main-d'œuvre potentielle	Taux composite de la sous-utilisation de la main-d'œuvre
<b>Milieu rural</b>						
Tanger-Tétouan-Al Hoceïma	55,3	53,3	3,6	11,2	6,2	13,6
Oriental	40,9	37,1	9,4	18,5	14,1	22,7
Fès-Meknès	38,2	35,0	8,2	19,3	21,0	30,6
Rabat-Salé-Kénitra	45,0	42,6	5,2	9,4	10,2	14,1
Béni Mellal-Khénifra	42,7	39,8	6,8	14,3	10,3	17,5
Casablanca-Settat	50,5	47,0	6,8	16,7	11,1	20,5
Marrakech-Safi	43,1	41,3	4,1	10,2	7,7	13,5
Drâa-Tafilalet	28,7	26,5	7,9	16,6	13,9	22,0
Souss-Massa	34,3	32,0	6,8	10,5	11,2	14,6
Guelmim-Oued Noun	40,1	35,7	10,9	19,9	25,1	32,6
Laâyoune-Sakia ElHamra	--	--	--	--	--	--
Dakhla-Oued Ed-Dahab	--	--	--	--	--	--
<b>Ensemble</b>	<b>43,3</b>	<b>40,7</b>	<b>6,1</b>	<b>13,6</b>	<b>11,2</b>	<b>18,3</b>

Source: Enquête sur la Main-d'œuvre EM0. Direction de la Statistique, HCP.

## CONCEPTS ET DÉFINITION RELATIFS À LA MAIN D'ŒUVRE ET À LA POPULATION HORS MAIN D'ŒUVRE

### ● LA MAIN-D'ŒUVRE

La main-œuvre regroupe les personnes âgées de 15 ans et plus en emploi contre revenu et les personnes au chômage strict.

### ● TAUX DE PARTICIPATION DE LA MAIN-D'ŒUVRE

Taux de participation de la main-d'œuvre :  $[\text{la main d'œuvre âgée de 15 ans et plus} / \text{Population en âge de travailler}] \times 100$

### ● PERSONNES EN EMPLOI CONTRE REVENU

Les personnes en emploi contre revenu sont l'ensemble des personnes ayant effectué au moins une heure de travail pour produire des biens ou services en échange d'une rémunération ou d'un profit (individuel ou familial) au cours de la semaine précédant leur interview, et des personnes pourvues d'un emploi mais qui en étaient temporairement absentes pour un motif tel qu'une maladie, un congé annuel, un congé de maternité, un conflit du travail, une formation, une intempérie, etc.

### ● LE SOUS-EMPLOI LIÉ À LA DURÉE DU TRAVAIL

Il est constitué des personnes en emploi contre revenu âgées de 15 ans et plus disposées à faire des heures supplémentaires, disponibles pour le faire et ayant travaillé au cours de la semaine de référence pendant moins de 48 heures.

### ● TAUX D'EMPLOI CONTRE REVENU

Taux d'emploi contre revenu :  $[\text{Personnes en emploi âgées de 15 ans et plus} / \text{Population en âge de travailler}] \times 100$

### ● PERSONNES AU CHÔMAGE STRICT

Les personnes au chômage strict sont les personnes âgées de 15 ans et plus qui répondent simultanément à trois conditions :

- être sans emploi au cours de la semaine précédant leur interview ;
- avoir cherché un travail rémunéré ou fait des démarches pour commencer un projet, au cours des quatre semaines précédant leur interview ; et
- être disponible pour prendre un emploi dans les deux semaines suivant leur interview ou avoir pu prendre un emploi si une opportunité professionnelle s'était présentée au cours de la semaine précédant

### ● PERSONNES HORS DE LA MAIN-D'ŒUVRE

Les personnes hors de la main-d'œuvre sont les personnes qui ne sont ni en emploi contre revenu ni au chômage strict. Elles sont catégorisées selon deux sous-groupes : les personnes appartenant à la main-d'œuvre potentielle et les personnes hors de la main-d'œuvre et du halo autour du chômage strict.

### ● MAIN-D'ŒUVRE POTENTIELLE : PERSONNES APPARTENANT AU HALO AUTOUR DU CHÔMAGE STRICT

Main-d'œuvre potentielle (Les personnes appartenant au halo autour du chômage strict) est une sous-catégorie des personnes hors de la main-d'œuvre qui ne satisfont que l'une des conditions 2 et 3 du chômage strict. Il s'agit donc :

- des personnes qui ont cherché un travail rémunéré ou fait des démarches pour commencer un projet, au cours des quatre semaines précédant leur interview, mais qui ne sont pas disponibles pour prendre un emploi dans les deux semaines suivant leur interview et n'auraient pas pu prendre un emploi si une opportunité professionnelle s'était présentée au cours de la semaine précédant leur interview ; et
- des personnes qui n'ont pas cherché un travail rémunéré et n'ont fait aucune démarche pour commencer un projet, au cours des quatre semaines précédant leur interview, mais qui sont disponibles pour prendre un emploi dans les deux semaines suivant leur interview ou auraient pu prendre un emploi si une opportunité professionnelle s'était présentée au cours de la semaine précédant leur interview.

### ● LES INDICATEURS DE LA SOUS-UTILISATION DE LA MAIN-D'ŒUVRE

- Taux de chômage strict :  $[\text{personnes au chômage strict} / \text{main-d'œuvre}] \times 100$  (SU1).
- Taux combiné du sous-emploi lié à la durée de travail et du chômage strict :  $(\text{personnes en sous-emploi lié à la durée de travail} + \text{personnes au chômage strict}) / \text{main-d'œuvre} \times 100$  (SU2).
- Taux combiné du chômage strict et de la main-d'œuvre potentielle :  $[(\text{personnes au chômage strict} + \text{main-d'œuvre potentielle}) / (\text{la main-d'œuvre} + \text{la main-d'œuvre potentielle})] \times 100$  (SU3).
- Taux composite de la sous-utilisation de la main-d'œuvre :  $[(\text{personnes en sous-emploi lié à la durée de travail} + \text{personnes au chômage strict} + \text{main-d'œuvre potentielle}) / (\text{la main-d'œuvre} + \text{la main-d'œuvre potentielle})] \times 100$  (SU4).