

## **NOTE D'INFORMATION DU HAUT COMMISSARIAT AU PLAN AU SUJET DE LA SITUATION DU MARCHE DU TRAVAIL AU TROISIÈME TRIMESTRE DE L'ANNEE 2012**

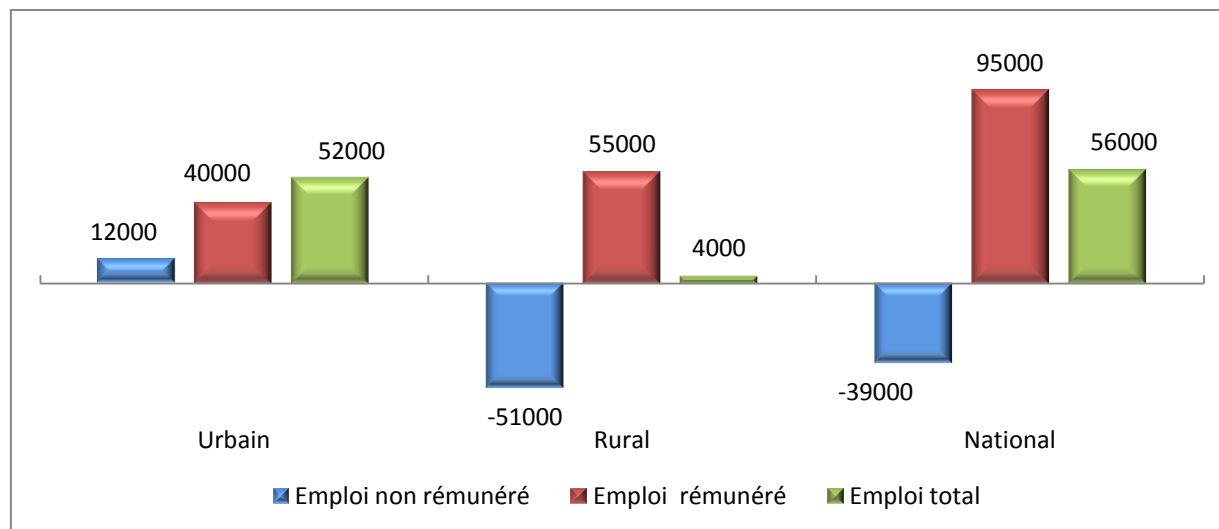
Entre le troisième trimestre de l'année 2011 et la même période de 2012, 56.000 postes d'emploi ont été créés, résultat d'une création de 95.000 emplois rémunérés et d'une perte de 39.000 emplois non rémunérés. Les nouvelles créations d'emploi ont concerné principalement les services (124.000 postes) et l'agriculture (19.000 postes) alors que l'«industrie y compris l'artisanat» a perdu 41.000 postes et les BTP 40.000 postes. Au niveau des services, ce sont les branches des «services personnels» (65.000 postes) et du «commerce de détail et réparation d'articles domestiques» (50.000 postes) qui ont principalement contribué à la création d'emplois. En revanche, le «transport terrestre» et les «services fournis principalement aux entreprises» sont les principales branches à enregistrer des pertes d'emplois au niveau de ce secteur avec respectivement 22.000 et 19.000 postes perdus.

Les créations d'emploi ont été ainsi insuffisantes pour absorber l'accroissement de l'effectif des actifs au cours de cette période (106.000). En conséquence, le nombre de chômeurs a augmenté de 50.000 et le taux de chômage a enregistré une hausse de 0,5 point en milieu urbain (passant de 13,5% à 14%) et de 0,1 point en milieu rural (de 4,1% à 4,2%) passant ainsi à l'échelle nationale de 9,1% à 9,4%. Avec une hausse de 2,8 points (de 32,4% à 35,2%) ce sont les jeunes citadins de 15 à 24 ans qui ont connu la plus forte hausse du taux de chômage. Par ailleurs, le taux de sous emploi a enregistré une baisse de 1,3 point passant de 10,3% à 9% au cours de la période.

La population active âgée de 15 ans et plus a atteint au cours du troisième trimestre de l'année 2012, 11.647.000 personnes, soit une hausse de 0,9% par rapport au même trimestre de l'année 2011 (+1,6% en milieu urbain contre une quasi-stagnation en milieu rural (+0,2%)). Le taux d'activité a diminué de 0,4 point, passant de 49,1% au troisième trimestre de l'année 2011 à 48,7% au cours du même trimestre de l'année 2012.

En matière d'emploi, 95.000 postes d'emplois rémunérés ont été créés au cours de la période, résultat d'une création de 40.000 postes en milieu urbain et 55.000 postes en milieu rural. En revanche, l'emploi non rémunéré a enregistré une baisse de 51.000 postes en zones rurales et une hausse de 12.000 postes en zones urbaines, soit, au total, 39.000 postes d'emploi perdus. Les pertes d'emplois non rémunérés ont été relevées principalement dans le secteur de l'"agriculture, forêt et pêche" (-27.000 postes).

**Figure 1 : Créations nettes d'emploi entre les troisièmes trimestres de 2011 et de 2012 selon le milieu de résidence.**



En conséquence, le volume global de l'emploi est passé, entre les deux périodes, de 10.492.000 à 10.548.000, soit une hausse de 56.000 postes d'emploi (52.000 postes en zones urbaines et 4.000 postes en zones rurales). Dans ces conditions, le taux d'emploi est passé de 44,6% à 44,1%. Il a diminué de 0,4 point, aussi bien en milieu urbain qu'en milieu rural, passant respectivement de 37,4% à 37% et de 55,4% à 55%.

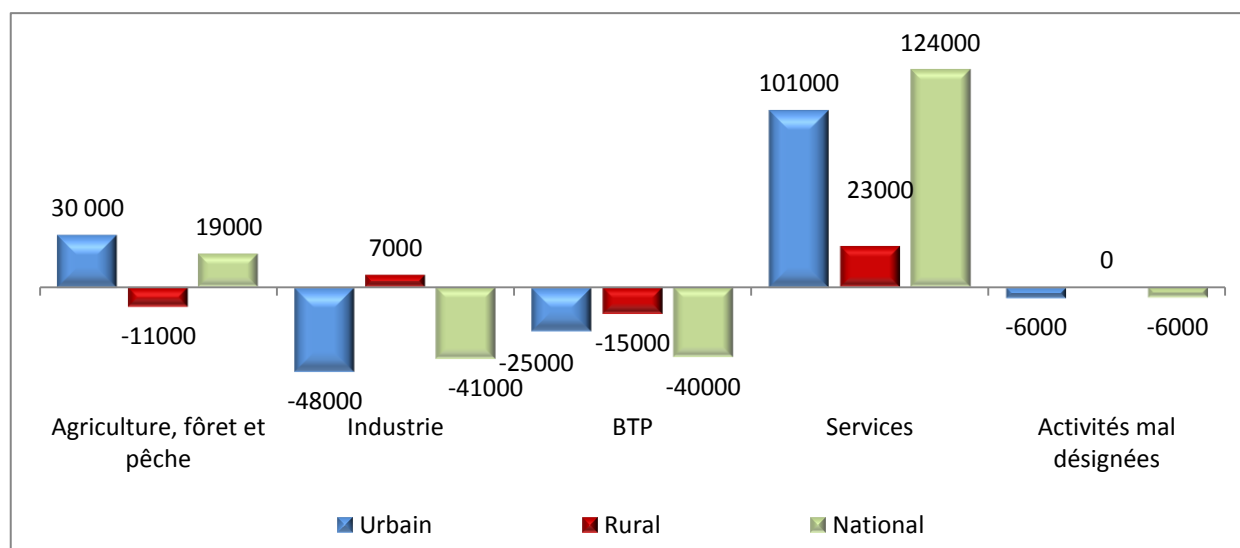
### Les "services" et l'"agriculture, forêt et pêche", à l'origine des emplois créés

Au niveau sectoriel, les créations d'emplois ont concerné :

- les "services" avec 124.000 nouveaux emplois, représentant une hausse de 3% du volume d'emploi du secteur. Les nouveaux emplois ont été créés essentiellement dans les branches des «services personnels » (65.000 postes) et du « commerce de détail et réparation d'articles domestiques » (50.000 postes). Par contre, des pertes ont été dénombrées dans certaines branches de ce secteur notamment le « transport terrestre » avec 22.000 postes et les «services fournis principalement aux entreprises» avec 19.000 postes.
- l'"agriculture, forêt et pêche" avec 19.000 postes d'emploi (+ 0,5%).

En revanche, le secteur de l'"industrie y compris l'artisanat" a perdu 41.000 postes d'emploi (-3,3%), les BTP, 40.000 postes d'emploi (soit une baisse de 3,9%) et les "activités mal désignées", 6.000 postes.

**Figure 2 : Créations nettes d'emploi par secteur d'activité économique et milieu de résidence**



**En milieu urbain**, les "services" ont créé 101.000 postes d'emploi (+3% du volume d'emploi du secteur) et l'"agriculture, forêt et pêche" 30.000 postes (+14,5%). A l'exception de ces secteurs :

- l'"industrie y compris l'artisanat" a perdu 48.000 emplois (baisse de 4,6% du volume d'emploi du secteur) ;
- les BTP, 25.000 postes d'emploi (-4,2%) ;
- les "activités mal désignées", 6.000 postes perdus.

**En milieu rural**, les 4.000 nouveaux postes enregistrés sont le résultat, d'une part, d'une création de 23.000 postes dans les "services" (+ 3,4%) et de 7.000 postes dans l'"industrie y compris l'artisanat" (+3,1%) et, d'autre part, d'une perte d'emplois dans les BTP de 15.000 postes (-3,6%) et dans l'"agriculture, forêt et pêche" de 11.000 postes (-0,3%).

### **Hausse du chômage et recul du sous emploi**

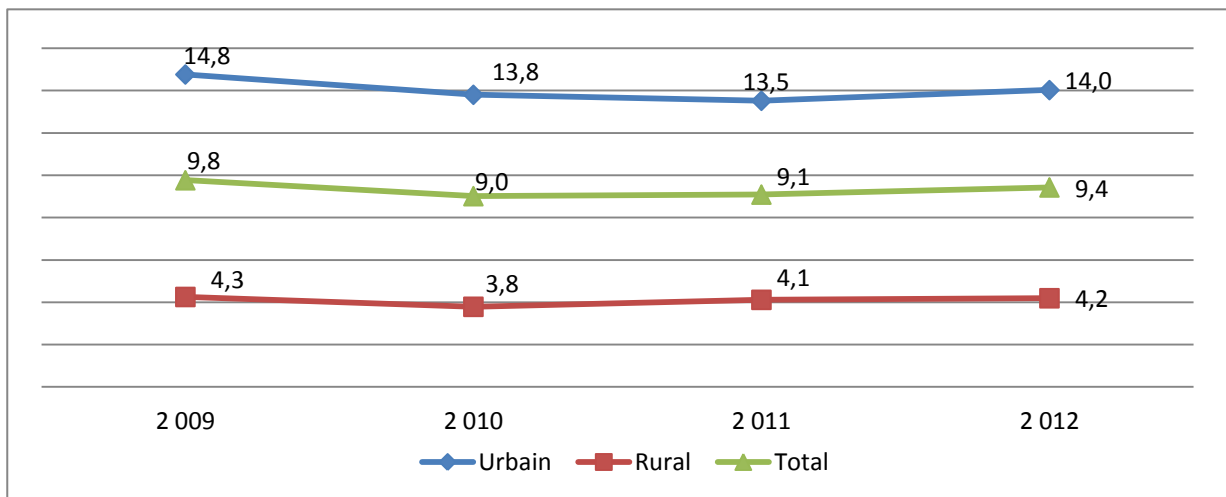
La population active en chômage s'est accrue de 4,7% au niveau national, passant de 1.049.000 au troisième trimestre de l'année 2011 à 1.099.000 chômeurs au même trimestre de l'année 2012, soit 50.000 chômeurs en plus (45.000 en milieu urbain et 5.000 en milieu rural).

En conséquence, le taux de chômage est passé de 9,1% à 9,4%, entre les deux périodes. Il est passé de 13,5% à 14% en milieu urbain et de 4,1% à 4,2% en milieu rural.

Les hausses les plus importantes ont été relevées, en milieu urbain, parmi les jeunes de 15 à 24 ans (+2,8 points) et de 25 à 34 ans (+1,2 point) et en milieu rural parmi les jeunes âgés de 15 à 24 ans (+0,7 point) et les adultes âgés de 35 à 44 ans (+0,6 point). En revanche, le taux de chômage a enregistré des baisses au niveau de certaines catégories d'actifs notamment les femmes (-1,2 point dans les villes et -0,8 point dans les campagnes).

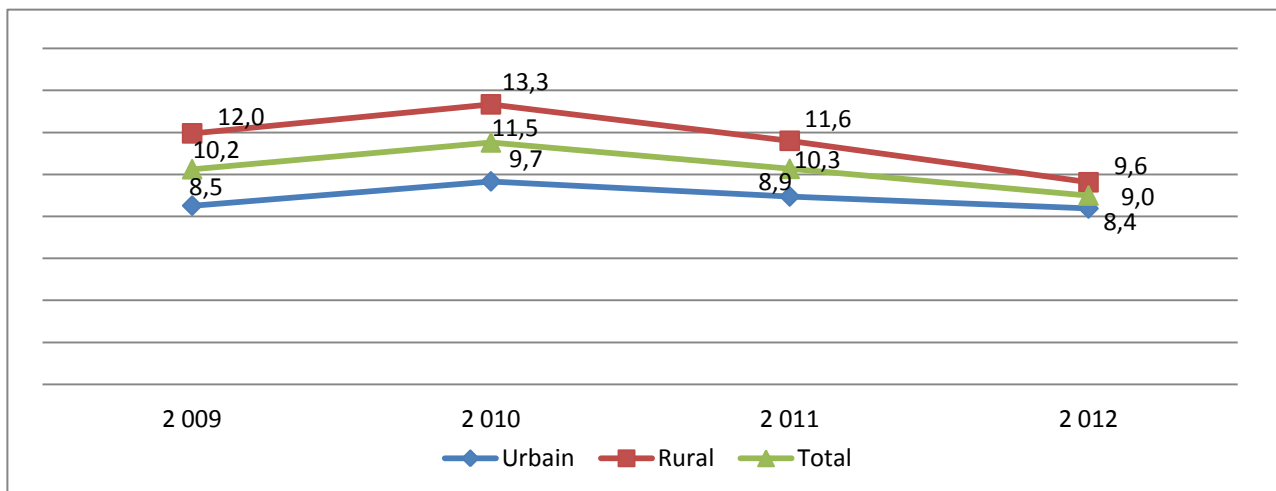
Concernant le profil de la population active en chômage, quatre chômeurs sur cinq (79,2%) sont des citadins, deux sur trois (68,0%) sont des jeunes âgés de 15 à 29 ans, un sur quatre (27,9%) est diplômé de niveau supérieur, un sur deux (51,5%) est primo-demandeur d'emploi et près de deux sur trois chôment depuis plus d'une année (63,4% au troisième trimestre de 2012 contre 66,7% au cours de la même période de 2011). Par ailleurs, 27,9% des chômeurs se sont retrouvés dans cette situation suite à l'arrêt de l'activité de leur établissement ou au licenciement, 22,1% suite à l'obtention d'un diplôme et 15,4% suite à l'arrêt des études sans avoir de diplôme.

**Figure 3 : Evolution du taux de chômage au 3<sup>ème</sup> trimestre par milieu de résidence ( en %)**



Concernant le sous emploi des actifs occupés âgés de 15 ans et plus, son volume a régressé, entre les deux périodes, de 1.077.000 à 948.000 personnes (de 472.000 à 446.000 personnes dans les villes et de 605.000 à 502.000 dans les campagnes) et le taux de sous emploi est passé de 10,3% à 9,0% (de 8,9% à 8,4% dans les villes et de 11,6% à 9,6% dans les campagnes).

**Figure 4: Evolution du taux de sous-emploi au 3<sup>ème</sup> trimestre par milieu de résidence (en %)**



## Indicateurs trimestriels d'activité, d'emploi et de chômage par milieu de résidence <sup>(1)</sup>

(Effectifs en milliers et taux en %)

Indicateurs	3 <sup>ème</sup> trimestre 2011			3 <sup>ème</sup> trimestre 2012		
	Urbain	Rural	National	Urbain	Rural	National
<i>Activité et emploi ( 15 ans et plus )</i>						
- Population active (en milliers)	<b>6 105</b>	<b>5 436</b>	<b>11 541</b>	<b>6 202</b>	<b>5 445</b>	<b>11 647</b>
- Taux de féminisation de la population active	22,1	32,3	26,9	21,8	32,5	26,8
- Taux d'activité	43,3	57,8	49,1	43,1	57,4	48,7
. Selon le sexe						
Hommes	69,6	80,5	74,0	69,6	79,7	73,6
Femmes	18,5	36,3	25,6	18,2	36,3	25,4
. Selon l'âge						
15 - 24 ans	25,4	45,5	34,7	25,9	43,2	33,8
25 - 34 ans	59,8	66,1	62,3	59,0	65,4	61,5
35 - 44 ans	57,5	69,4	61,8	56,8	70,8	61,8
45 ans et plus	36,6	57,9	44,6	36,3	58,4	44,4
. Selon le diplôme						
Sans diplôme	37,7	60,0	49,4	37,1	59,8	48,9
Ayant un diplôme	48,4	49,0	48,6	48,4	49,1	48,6
- Population active occupée (en milliers)	<b>5 280</b>	<b>5 212</b>	<b>10 492</b>	<b>5 332</b>	<b>5 216</b>	<b>10 548</b>
- Taux d'emploi	37,4	55,4	44,6	37,0	55,0	44,1
- Part de l'emploi rémunéré dans l'emploi total. Dont :	95,6	58,1	77,0	95,4	59,2	77,5
- Salariés	66,1	38,3	55,7	66,1	38,4	55,6
- Auto-employés	33,9	61,7	44,3	33,9	61,6	44,4
- Population active occupée sous employée (en milliers)	<b>472</b>	<b>605</b>	<b>1 077</b>	<b>446</b>	<b>502</b>	<b>948</b>
Taux de sous emploi	8,9	11,6	10,3	8,4	9,6	9,0
<i>Chômage</i>						
- Population active en chômage (en milliers)	<b>825</b>	<b>224</b>	<b>1 049</b>	<b>870</b>	<b>229</b>	<b>1 099</b>
- Taux de féminisation de la population active en chômage	35,1	22,5	32,4	31,5	16,6	28,4
- Taux de chômage	13,5	4,1	9,1	14,0	4,2	9,4
. Selon le sexe						
Hommes	11,3	4,7	8,4	12,3	5,2	9,2
Femmes	21,5	2,9	11,0	20,3	2,1	10,0
. Selon l'âge						
15-24 ans	32,4	8,9	18,2	35,2	9,6	20,2
25-34 ans	19,2	5,0	13,2	20,4	4,5	13,7
35-44 ans	8,1	1,7	5,5	7,1	2,3	5,1
45 ans et plus	2,4	1,0	1,7	2,4	1,1	1,8
. Selon le diplôme						
Sans diplôme	6,7	2,6	4,1	7,1	2,4	4,1
Ayant un diplôme	18,4	11,3	16,9	18,8	11,5	17,2

Source : Enquête nationale sur l'emploi, Haut Commissariat au Plan (Direction de la Statistique).

(1) Pour les définitions des concepts et indicateurs utilisés, se référer au glossaire disponible sur le site web du HCP :

<http://www.hcp.ma>