

# المنشورية السامية للتخطيط

## معالمة إحصائية



### محتوى

- 1 الأثمان.....
- 2 مؤشرات إقتصادية ومالية .....
- 3 الحسابات الوطنية الفصلية .....
- 4 الخصوبة، الزواج، الطلاق والزواج من جديد : المستويات والاتجاهات ..

## نشرة شهرية

تطور الرقم الاستدلالي للأثمان عند الاستهلاك حسب المدن

المدينة	الرقم الاستدلالي الشهري		التغير %	الرقم الاستدلالي للأشهر التسعة الأولى		التغير %
	2011	شنتبر 2011		2010	2011	
أكادير	109,8	109,4	-0,4	107,5	108,6	1,0
الدار البيضاء	111,7	111,9	0,2	108,8	110,5	1,6
فاس	109,7	109,0	-0,6	108,0	108,9	0,8
القنيطرة	109,8	110,3	0,5	106,8	108,8	1,9
مراكش	109,8	109,8	0,0	107,4	108,7	1,2
وجدة	111,0	110,6	-0,4	109,2	109,5	0,3
الرباط	108,2	108,2	0,0	107,0	107,8	0,7
تطوان	112,2	112,4	0,2	107,3	110,1	2,6
مكناس	112,0	113,1	1,0	109,0	111,0	1,8
طنجة	111,5	111,0	-0,4	109,5	110,2	0,6
العيون	111,0	109,7	-1,2	108,4	108,9	0,5
الداخلة	108,8	108,7	-0,1	106,2	107,9	1,6
كلميم	110,0	109,9	-0,1	109,0	109,2	0,2
سطات	109,8	110,6	0,7	108,6	109,5	0,8
أسفي	108,4	106,6	-1,7	104,5	105,0	0,5
بني ملال	110,4	110,3	-0,1	107,8	108,7	0,8
الحسيمة	112,5	111,8	-0,6	108,8	110,7	1,7
<b>المجموع</b>	<b>110,4</b>	<b>110,4</b>	<b>0,0</b>	<b>108,1</b>	<b>109,2</b>	<b>1,0</b>

المصدر : المنشورية السامية للتخطيط (مديرية الإحصاء).

حسب المدن، سجل الرقم الاستدلالي انخفاضات في أسفي بـ 1,7% وفي العيون بـ 1,2% وفي الحسيمة وفاس بـ 0,6% وارتفاعات في مكناس بـ 1,9% وفي القنيطرة بـ 1,8% وفي الحسيمة بـ 1,7% وفي الدار البيضاء والداخلة بـ 1,6% ومراكش بـ 1,2%، وأقل الارتفاعات في كلميم بـ 0,2% وفي وجدة بـ 0,3%.

حسب المدن، سجل الرقم الاستدلالي انخفاضات في أسفي بـ 1,7% وفي العيون بـ 1,2% وفي الحسيمة وفاس بـ 0,6% وارتفاعات في مكناس بـ 1,9% وفي القنيطرة بـ 1,8% وفي الحسيمة بـ 1,7% وفي الدار البيضاء والداخلة بـ 1,6% ومراكش بـ 1,2%، وأقل الارتفاعات في كلميم بـ 0,2% وفي وجدة بـ 0,3%.

السنة	الأشهر التسعة الأولى <sup>(1)</sup>	شنتبر/شنتبر <sup>(2)</sup>	التغير (%)
2009	1,4	1,9	-2,9
2010	0,7	-0,3	-0,8
2011	1,0	0,8	0,8

المصدر : المنشورية السامية للتخطيط (مديرية الإحصاء).

(1) تغير متوسط الرقم الاستدلالي للأشهر التسعة الأولى مقارنة مع نفس الفترة من السنة الماضية.

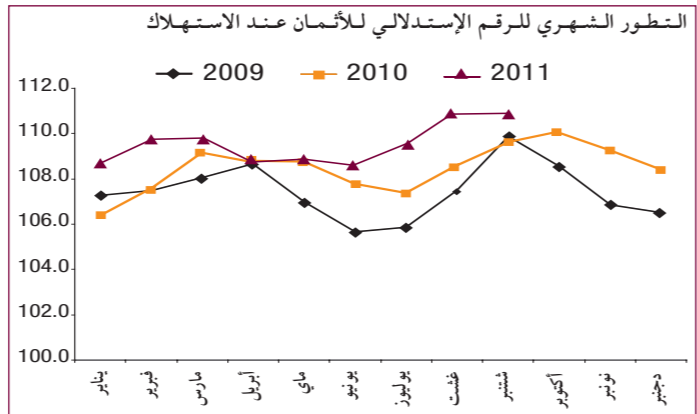
(2) تغير الرقم الاستدلالي للشهر الحالي مقارنة مع نفس الشهر من السنة الماضية.

## الأثمان

الرقم الاستدلالي للأثمان عند الاستهلاك (أساس 100 : 2006)

التطور حسب أقسام المواد

سجل الرقم الاستدلالي للأثمان عند الاستهلاك، خلال شهر شنتبر 2011، استقرارا بالمقارنة مع الشهر السابق. وقد نتج هذا الاستقرار عن تزايد الرقم الاستدلالي للمواد الغذائية بـ 0,1% وانخفاض الرقم الاستدلالي للمواد غير الغذائية بـ 0,2%. بالمقارنة مع نفس الشهر من السنة



أقسام المواد	الرقم الاستدلالي الشهري		التغير %	الرقم الاستدلالي للأشهر التسعة الأولى		التغير %
	2011	شنتبر 2011		2010	2011	
المواد الغذائية	118,2	118,3	0,1	113,6	115,6	1,8
المواد الغذائية والمشروبات غير الكحولية	118,7	118,9	0,2	113,9	116,0	1,8
المشروبات الكحولية والتبغ	108,3	108,3	0,0	108,3	108,3	0,0
المواد غير الغذائية	104,9	104,7	-0,2	104,1	104,8	0,7
الملابس والأحذية	106,2	106,6	0,4	104,1	105,6	1,4
السكن والماء والكهرباء والغاز ومجروقات أخرى	104,8	104,8	0,0	104,3	104,7	0,4
الأثاث والأدوات المنزلية والصيانة العادية للمنزل	107,3	107,4	0,1	106,1	107,0	0,8
الصحة	103,0	103,0	0,0	102,8	103,0	0,2
النقل	103,1	103,2	0,1	103,3	103,0	-0,3
المواصلات	89,2	78,1	-12,4	90,6	88,0	-2,9
الترفيه والثقافة	96,2	96,2	0,0	97,2	96,4	-0,8
التعليم	118,5	121,7	2,7	113,8	118,9	4,5
مطاعم وفنادق	111,5	111,8	0,3	109,0	110,8	1,7
مواد وخدمات أخرى	109,0	110,1	1,0	106,7	108,9	2,1
<b>الرقم الاستدلالي العام</b>	<b>110,4</b>	<b>110,4</b>	<b>0,0</b>	<b>108,1</b>	<b>109,2</b>	<b>1,0</b>

المصدر : المنشورية السامية للتخطيط (مديرية الإحصاء).

## الخصوبة، الزواج، الطلاق والزواج من جديد : المستويات والاتجاهات

### عبد اللطيف الفراح

وبفوق سن الزواج الأول في الوسط الحضري مستواه بالوسط القروي : بالنسبة للرجال 32,5 سنة في الوسط الحضري مقابل 30,0 سنة في الوسط القروي وبالنسبة للنساء 27,4 سنة مقابل 25,6 سنة. ويمكن تفسير ذلك بالفرق في فرص التمدرس بين وسطي الإقامة وبصفة عامة، في وضعية المرأة.

التساؤل الموالي الذي يفرض نفسه يتعلق بمعرفة بمن يتم الزواج. أحد الطرق للإجابة تكمن في دراسة صلة القرابة مع الزوج الأول. ومن المعلوم أن زواج الأقارب يمكن أن يتخذ أشكالا مختلفة (الزواج من ابن العم أو من أحد الأقارب الآخرين). ولقد بلغ زواج الأقارب مستوى أقل مما هو عليه في بلدان عربية أخرى. فعلى سبيل المثال، قدر زواج الأقارب بنحو 40% في الجزائر في عام 1986 و 49% في تونس في عام 1989 و 41% في مصر في عام 1989 و 36% في اليمن في 1991-1992، في حين كانت تمثل 33% في المغرب في الحقبة ذاتها تقريبا (في عام 1987، وفقا لتقديرات البحث الوطني للسكان والصحة). وتبين نتائج البحث الوطني الديمغرافي متعدد الزيارات لسنة 2009-2010 أن ميول المرأة للزواج من أحد الأقارب يعرف انخفاضا طفيفا: حوالي خمس الأشخاص غير العزبات تزوجوا للمرة الأولى بأحد الأقارب (20,6% من النساء و 22,0% من الرجال). وتبقى هذه النسبة جد مرتفعة في الوسط القروي عن ما هي عليه في الوسط الحضري : 26,6% مقابل 19,0% بالنسبة للنساء.

إن زواج الأقارب يتم بأفضلية مع أبناء العمومة بغض النظر عن الوسط والجنس، بحيث أن 75% من حالات الزواج الأول لدى النساء تمت مع ابن العم، و 25% مع أقارب آخرين، وهذه النسب مماثلة تقريبا لتلك الخاصة بالذكور (76% و 24% على التوالي).

فما هو مصير الزواج الأول ؟

تظهر نتائج البحث الوطني الديمغرافي المتعدد الزيارات أن نسبة النساء اللواتي أنهين زواجهن الأول بالطلاق ارتفعت إلى 10,5% مقابل 15,2% في سنة 1995 وفقا للبحث الوطني حول العائلة. وتبقى هذه النسب هي نفسها تقريبا في الوسط القروي (10,6%) وفي الوسط الحضري (10,4%) ومماثلة عند الجنسين. يعد الطلاق أكثر شيوعا خلال الفترة الحرجة المتمثلة في السنوات الخمس الأولى من الحياة الزوجية (أكثر من 30%) لينخفض كلما طالت مدة الزواج ويصل لمستوى جد منخفض بعد 20 سنة زواج (أقل من 3%)، وربما ذلك راجع لولادة الأطفال مما يجعل الطلاق أكثر تعقيدا عاطفيا وماليا.

إن إنهاء الزواج الأول لا يعني البقاء في وضعية طلاق نهائي، حيث أن 14,5% من الرجال و 8,5% من النساء قد تزوجوا بعد إنهاء زواجهن الأول نتيجة الطلاق أو الترميل. هذه النسب هي أكثر ارتفاعا بالوسط القروي (17,0% للذكور و 9,9% للإناث) مما هو بالوسط الحضري (12,4% و 7,4%). ومقارنة مع 1995 (البحث الوطني للعائلة)، يلاحظ أن نسبة الزواج من جديد عند النساء في انخفاض، حيث بلغت 14,6% على الصعيد الوطني، 15,5% في الوسط القروي و 14,6% في الوسط الحضري. وتؤكد المعطيات كما هو متوقع أن نسبة الزواج من جديد ترتفع مع التقدم في السن.

1 Alan H.Bittles (1991). Consanguinity : A major variable in studies on North African reproductive behavior, morbidity and mortality ? in IRD/Macro International, Inc. 1991. Proceedings of the Demographic and Health Surveys World Conference, Washington, D.C. 3 VOLS. Columbia, Maryland.

2 Alan H.Bittles (1991). Op.Cit

الإيداع القانوني : 2003/0016

مديرية الإحصاء



زنقة محمد بالحسن الوزاني - أكادير العالي - الرباط

الهاتف : 06 65 51 50 00 - الفاكس : 05 37 77 32 17 - E-mail : statguichet@statistic.gov.ma

www.hcp.ma

أنجزت هذه النشرة بتعاون مع البنك المغربي للتجارة الخارجية

BMCE BANK



البنك المغربي للتجارة الخارجية

# مؤشرات إقتصادية ومالية

## القطاعات المنتجة

الموسم الفلاحي	2009-2008	2010-2009	التغير %
الفلاحة	1 749 155	1 711 451	-2,2
زراعة الخضار: البواكر	837 980	872 032	4,1
الإنتاج (بالطن)	779 075	744 179	-4,5
الطماطم	58 905	127 853	117,0
الطماطم المغنط	159 450	162 952	2,2
البطاطس	751 725	656 543	-12,7
خضار وفواكه مختلفة			

المصدر: وزارة الفلاحة والصيد البحري.

الوضع من يناير إلى غشت	2010	*2011	التغير %
الطاقة	15 175	15 789	4,0
الإنتاج الصافي للكهرباء (بمليون ك.و.س)	4 093	4 533	10,8
النفط الخام المكرر (بألف طن)	...	...	...
المعادن	...	...	...
إنتاج الفوسفات (بألف طن)	...	...	...
البناء	10 061	10 664	6,0
إستهلاك الإسمنت (بألف طن)			

المصدر: م.ش.ف.م.و.ك.، سامير، الجمعية المهنية لشركات الإسمنت.

## المبادلات الخارجية

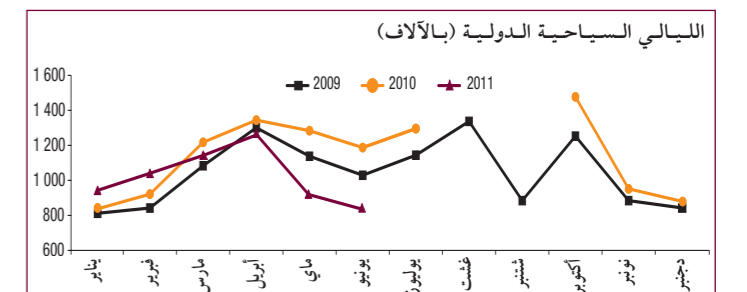
الوضع من يناير إلى غشت	*2011	*2010	التغير %
التجارة الخارجية (فوب/فوب)	164 538	187 654	14,0
الصادرات (بمليون درهم)	94 959	113 092	19,1
السلع:	12 111	13 068	7,9
منها: الملابس الجاهزة	69 579	74 562	7,2
الخدمات:	37 772	40 233	6,5
منها: الأسفار	220 448	259 302	17,6
الواردات (بمليون درهم)	180 040	217 922	21,0
السلع:	42 970	60 248	40,2
منها: المنتجات الطاقية	-55 910	-71 648	72,4
الرصيد التجاري	74,6	72,4	
نسبة التغطية %			
مداخيل المغاربة القاطنين بالخارج (بمليون درهم)	36 019	38 841	7,8

المصدر: مكتب الصرف.

## السياحة

الوضع من يناير إلى يونيو	2010	*2011	التغير %
الليالي السياحية بالمصنفة (بالآلاف)	8 362	8 198	-2,0
منها ليالي السياحة الدولية (بالآلاف)	6 578	6 180	-6,1

المصدر: وزارة السياحة والصناعة التقليدية.

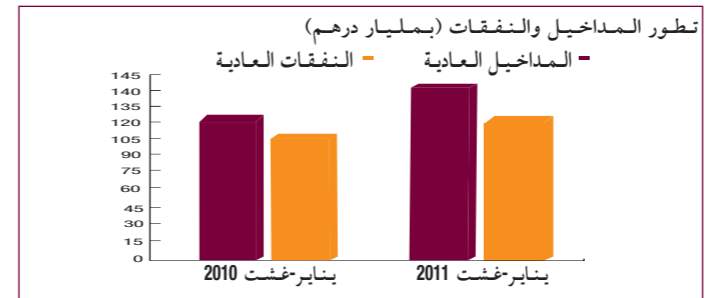


م: معطيات مؤقتة

## المالية العمومية

الوضع من يناير إلى غشت	2010 م	*2011	التغير %
المداخيل العادية (بمليون درهم)	128 707	142 810	11,0
النفقات العادية (بمليون درهم)	107 959	123 844	14,7
الدين العمومي	11 920	12 533	5,1
الإستثمار (بمليون درهم)	29 780	26 990	-9,4
رصيد الحسابات	-10 381	-9 382	
الخصومية للتزينة (بمليون درهم)	-19 413	-17 406	
العجز/الفائض الإجمالي (بمليون درهم)			

المصدر: وزارة الاقتصاد والمالية.

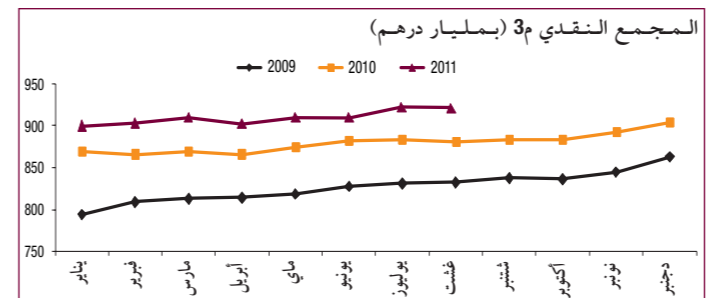


## النقد

الوضع من يناير إلى غشت	2010 م	*2011	التغير %
مجموع النقد م3 (بمليون درهم)	881 181	927 517	5,3
مجموعات التوظيفات السائلة (بمليون درهم)	313 899	340 654	8,5
مقابلات المجموع م3 (بمليون درهم)	810 843	858 825	5,9
الموجودات الخارجية الصافية	178 876	176 999	-1,0
الديون الصافية على الإدارة المركزية	85 669	95 829	11,9
القروض المقدمة للإقتصاد	691 277	739 615	7,0
موارد غير نقدية	124 174	143 602	15,6
بنود صافية أخرى	20 804	10 016	-51,9

(1) مجموع المقابلات = الموجودات الخارجية + الديون الصافية على الإدارة المركزية + القروض المقدمة للإقتصاد - الموارد غير نقدية - بنود صافية أخرى

المصدر: بنك المغرب.



## سوق العملة

الوضع من يناير إلى غشت	2010 م	*2011	التغير %
حجم المعاملات (بمليون درهم)	13 628	8 019	-41,2
رسملة البورصة (بمليون درهم)	529 272	528 359	-0,2
مؤشر مازي	11 736,15	11 517,14	-1,9
مؤشر ماديكس	9 570,92	9 423,46	-1,5

## الهينة المكلفة بالتوظيف

الوضع من يناير إلى غشت	2010 م	*2011	التغير %
العدد	327	330	0,9
الأصول الصافية (بمليون درهم)	217 750	217 584	-0,1

المصدر: بورصة الدار البيضاء، مجلس القيم المنقولة.

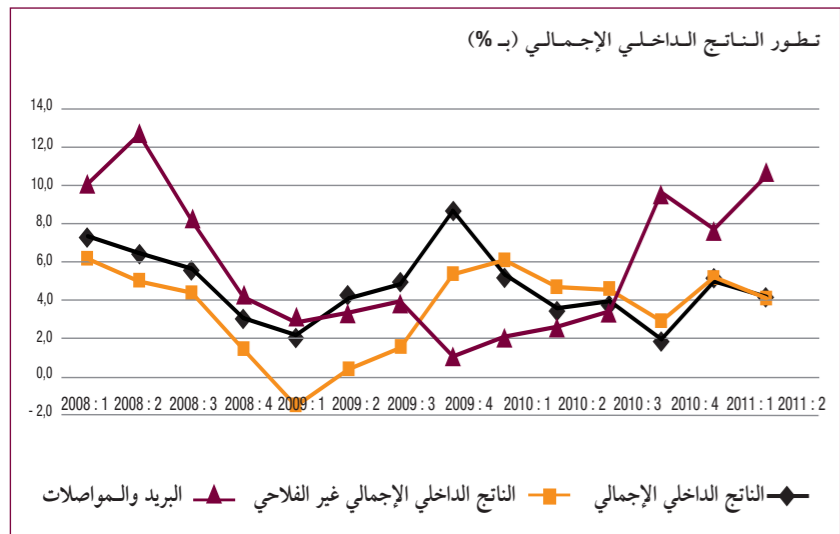
# الحسابات الوطنية الفصلية

## الفصل الثاني 2011

القيمة المضافة حسب فروع النشاط الاقتصادي (مصحح من التغيرات الموسمية) بأسعار السنة الماضية متسلسلة سنة الأساس 1998 (بمليون درهم)

القطاعات والفروع	الفصل الثاني 2010	الفصل الثاني 2011	التغير بين سنوية %
القطاع الفلاحي	25 243	26 413	4,6
القطاع غير الفلاحي	113 525	118 240	4,2
الصيد البحري	848	832	-1,9
صناعة الإستخراج المعدني	3 244	3 320	2,3
الصناعة التحويلية	20 761	21 243	2,3
الكهرباء والماء	5 067	5 383	6,2
البناء والأشغال العمومية	7 714	7 949	3,0
التجارة	16 852	17 551	4,1
الفنادق والمطاعم	2 985	2 873	-3,7
النقل	7 937	8 282	4,3
البريد والمواصلات	9 590	10 597	10,5
أنشطة مالية وتأمينية	8 102	8 466	4,5
الخدمات المقدمة للمقاولات وخدمات شخصية	16 956	17 744	4,6
الإدارات العامة والضمان الاجتماعي	12 188	13 090	7,4
التعليم، الصحة والعمل الاجتماعي	12 271	12 867	4,9
فرع وهمي	-6 901	-7 192	
الضريبة على المنتجات صافية من الإعانات	20 064	20 795	3,6
الناتج الداخلي الإجمالي بالحجم	159 159	165 785	4,2
الناتج الداخلي الإجمالي غير الفلاحي	133 317	138 775	4,1
الناتج الداخلي الإجمالي بالأسعار الجارية	190 115	196 431	3,3

المصدر: المندوبية السامية للتخطيط (مديرية المحاسبة الوطنية).



سجل الناتج الداخلي الإجمالي بالحجم مصححا من التغيرات الموسمية خلال الفصل الثاني من سنة 2011 معدل نمو نسبته 4,2% مقابل 3,6% سنة من قبل. وذلك نتيجة تحسن القيمة المضافة للقطاع الفلاحي بنسبة 4,6% مقابل انخفاض نسبته 3,4% والناتج الداخلي الإجمالي غير الفلاحي بنسبة 4,1% مقابل 4,7%.

وباستثناء أنشطة «الفنادق والمطاعم» التي سجلت انخفاضا بنسبة 3,7% وكذلك «الصيد» بنسبة 1,9%، فجميع مكونات القطاع غير الفلاحي عرفت تطورات إيجابية. وهكذا، فأنشطة المعادن قد ارتفعت بنسبة 2,3% مقابل 51,3%، وأنشطة الصناعة التحويلية نمت بنسبة 2,3% عوض 1,7%، أنشطة الكهرباء والماء بنسبة 6,2% بدل 8,7% والبناء والأشغال العمومية بنسبة 3% عوض 3,7% مقارنة بنفس الفصل من السنة الماضية. وباستعراض التطورات حسب نوع الخدمات، فقد عرفت نمو خصوصا على مستوى البريد والمواصلات بنسبة 10,5% مقابل 2,6% والخدمات المقدمة من طرف الإدارات العمومية والضمان الاجتماعي 7,4% عوض 3,2%.

إن النمو الاقتصادي المسجل نتج بشكل أساسي عن الطفرة التي عرفها الطلب الداخلي. وهكذا، وبالحجم، فقد ارتفعت نفقات الاستهلاك النهائي للأسر بنسبة 5,4% عوض انخفاض نسبته 0,2% وقد تزايد إجمالي تكوين رأسمال بدوره بنسبة 4,2% بدل 4,1%. على عكس ذلك، ساهمت المبادلات الخارجية للسلع والخدمات بصفة سلبية في النمو الاقتصادي بسبب ارتفاع الواردات بنسبة 14,9% عوض انخفاض بنسبة 2% والارتفاع المتواضع لصادرات السلع والخدمات بنسبة 10,2% عوض 15,1%.

وبخصوص الدخل الوطني الإجمالي المتاح فقد سجل خلال الفصل الثاني من سنة 2011 ارتفاعا نسبته 4,8% مقابل 3,8%. ويعزى هذا التطور إلى ارتفاع الناتج الداخلي الإجمالي بالأسعار الجارية بنسبة 3,3% بدل 4,4% وإلى تحسن مستوى صافي الدخل من بقية العالم. وعلى إثر زيادة نفقات الاستهلاك النهائي بنسبة 5,4% انحصر معدل الأرباح الوطني الإجمالي في 28,1% من الدخل الوطني الإجمالي المتاح عوض 28,5% سنة من قبل.

## الاستعمالات الرئيسية للناتج الداخلي الإجمالي بالحجم

(بأسعار السنة الماضية متسلسلة سنة الأساس 1998) بمليون درهم

الفصل الثاني 2010	الفصل الثاني 2011	التغير بين سنوية %
90 459	95 380	5,4
24 994	26 091	4,4
49 793	51 899	4,2
47 933	52 816	10,2
-56 430	-64 854	14,9
الدخل الوطني الإجمالي المتاح والإدخار الوطني الإجمالي (بالأسعار الجارية) بمليون درهم		
200 114	209 798	4,8
57 037	59 031	3,5

## النشرة الشهرية للمندوبية السامية للتخطيط

## النشرة الشهرية للمندوبية السامية للتخطيط