

# COMPTES NATIONAUX TRIMESTRIELS

## Quatrième trimestre 2011

Selon les résultats des comptes nationaux, le Produit Intérieur Brut, corrigé des variations saisonnières (cvs), a affiché un accroissement de 5,3% en volume au quatrième trimestre 2011 au lieu de 2% le même trimestre de l'année 2010. La valeur ajoutée du secteur agricole a progressé de 4,5% au lieu d'une baisse de 3,6%. Le PIB non agricole, de son côté, s'est amélioré de 5,4% au lieu de 2,9% en dépit d'un recul de 5,5% des activités des hôtels et restaurants. En revanche, toutes les autres activités non agricoles ont connu des croissances positives malgré une décélération de quelques secteurs, comme les activités minières qui se sont accrues de 9,2% au lieu de 18,8%, les industries de transformation de 3,4% au lieu de 4,5% et les transports de 1,9% au lieu de 4,4%.

Quant à la demande intérieure du quatrième trimestre, les dépenses de consommation finale des ménages se sont accrues de 8,4% et leur contribution à la croissance a été de 4,7 points alors que la formation brute de capital (y compris les stocks) a augmenté, de son côté, de 12,6% portant sa contribution à la croissance à 6,3 points. Par contre, les échanges extérieurs de biens et services ont contribué négativement à la croissance économique de 6,6 points à cause de la baisse des exportations de biens et services de 11,2% au lieu d'une hausse de 19,8% et l'accroissement des importations de 6,9% contre 7,5%.

Au plan du financement de l'économie, l'épargne nationale brute a atteint 27,2% du PIB au lieu de 30,7%, alors que l'investissement s'est situé à 35,4% du PIB au lieu de 33% le même trimestre de l'année précédente. Ce qui a nettement aggravé le besoin de financement de l'économie qui s'est élevé à 8,2% au lieu de 2,3% le même trimestre de l'année 2010.

### Emplois de biens et services aux prix de l'année précédente chaînés base 1998 (en millions de dhs)

	4 <sup>EME</sup> TRIMES 2010	4 <sup>EME</sup> TRIMES 2011	GLISSEMENT ANNUEL EN %
Dépenses de consommation finale des ménages	91 848	99 517	8,4
Dépenses de consommation finale des Administrations publiques	25 287	26 830	6,1
Formation brute de capital	51 435	57 923	12,6
Exportations de biens et services	57 129	50 712	-11,2
Importations de biens et services	-62 828	-67 168	6,9

### Revenu national brut disponible et épargne nationale brute (aux prix courants)

	4 <sup>EME</sup> TRIMES 2010	4 <sup>EME</sup> TRIMES 2011	GLISSEMENT ANNUEL EN %
Revenu national brut disponible	206 857	218 157	5,5
Epargne nationale brute	60 411	56 696	-6,1

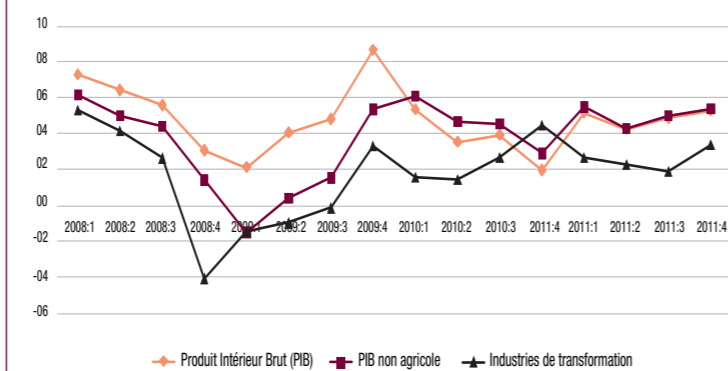
### Valeurs ajoutées (CVS) par branche d'activités aux prix de l'année précédente chaînés, base 1998 (en millions de DH)

SECTEUR/BRANCHE	4 <sup>EME</sup> TRIMESTRE 2010	4 <sup>EME</sup> TRIMESTRE 2011	GLISSEMENT ANNUEL
<b>Secteur agricole</b>	<b>26 291</b>	<b>27 475</b>	<b>4,5</b>
<b>Secteur non agricole</b>	<b>117 690</b>	<b>124 316</b>	<b>5,6</b>
Pêche	806	826	2,5
Industrie d'extraction	3 343	3 650	9,2
Industrie de transformation	21 345	22 061	3,4
Electricité et eau	5 001	5 476	9,5
Bâtiment et travaux publics	7 623	8 169	7,2
Commerce	16 234	17 001	4,7
Hôtels et restaurants	3 065	2 897	-5,5
Transports	8 079	8 229	1,9
Postes et télécommunications	9 665	11 406	18,0
Activités financières et assurances	8 356	9 008	7,8
Services rendus aux entreprises et services personnels	16 997	17 806	4,8
Administration publique générale et sécurité sociale	12 262	13 066	6,6
Éducation, santé et action sociale	12 845	13 804	7,5
Branche fictive	-7 202	-7 767	7,8
Impôts sur les produits nets des subventions	19 590	20 374	4,0
<b>PIB en volume</b>	<b>163 430</b>	<b>172 123</b>	<b>5,3</b>
<b>PIB hors agriculture en volume</b>	<b>137 099</b>	<b>144 564</b>	<b>5,4</b>
<b>PIB en valeur</b>	<b>196 990</b>	<b>208 628</b>	<b>5,9</b>

CVS : corrigées des variations saisonnières

Source : Haut - Commissariat au Plan (Direction de la Comptabilité Nationale).

### Evolution du PIB (%)



## Sommaire

Prix.....	1
Indicateurs économiques et financiers.....	2
Indice de la production industrielle, énergétique et minière.....	3
Comptes nationaux trimestriels.....	4

# Repères statistiques

## BULLETIN MENSUEL

### PRIX

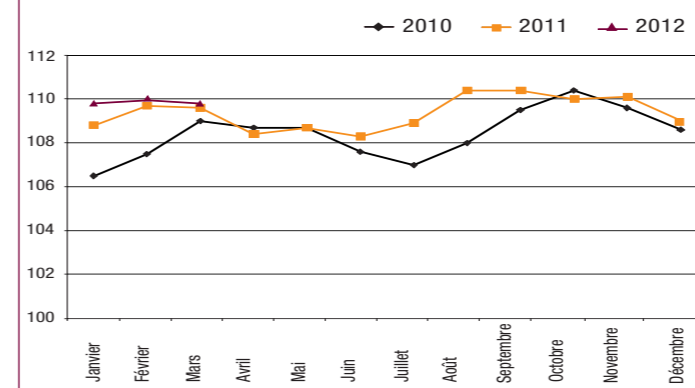
#### Indice des Prix à la Consommation (Base 100 : 2006)

##### Evolution par division de produits

L'indice des prix à la consommation a enregistré, au cours du mois de mars 2012, une baisse de 0,2% par rapport au mois précédent. Cette variation est le résultat de la baisse de 0,4% de l'indice des produits non alimentaires et de la légère hausse de 0,1% de l'indice des produits alimentaires.

Comparé au même mois de l'année précédente, l'indice des prix à la consommation a enregistré une hausse de 0,3% au cours du mois de mars 2012. Le taux d'accroissement de l'indice moyen des trois premiers mois de 2012, par rapport à celui de la même période de 2011, s'établit à +0,5%.

#### Evolution mensuelle de l'indice des prix à la consommation (IPC)



DIVISION DE PRODUITS	INDICES MENSUELS			INDICES DES TROIS PREMIERS MOIS		
	FEV. 2012	MARS 2012	VAR. %	2011	2012	VAR. %
<b>Produits alimentaires</b>	<b>117,2</b>	<b>117,3</b>	<b>0,1</b>	<b>115,9</b>	<b>117,0</b>	<b>0,9</b>
Produits alimentaires et boissons non alcoolisées	117,7	117,8	0,1	116,3	117,5	1,0
Boissons alcoolisées et tabac	108,4	108,4	0,0	108,3	108,4	0,1
<b>Produits non alimentaires</b>	<b>105,1</b>	<b>104,7</b>	<b>-0,4</b>	<b>104,7</b>	<b>105,0</b>	<b>0,3</b>
Articles d'habillement et chaussures	108,0	107,9	-0,1	105,4	108,0	2,5
Logement, eau, électricité, gaz et autres combustibles	105,1	105,2	0,1	104,6	105,1	0,5
Meubles, articles de ménage et entretien courant du foyer	107,4	107,4	0,0	106,7	107,4	0,7
Santé	103,5	103,6	0,1	103,0	103,5	0,5
Transport	103,7	103,5	-0,2	103,0	103,6	0,6
Communication	78,0	71,6	-8,2	89,2	75,9	-14,9
Loisirs et culture	96,3	96,4	0,1	96,5	96,4	-0,1
Enseignement	122,1	122,1	0,0	118,5	122,1	3,0
Restaurants et hôtels	112,5	112,5	0,0	110,1	112,5	2,2
Biens et services divers	110,4	110,5	0,1	108,5	110,4	1,8
<b>Ensemble</b>	<b>110,1</b>	<b>109,9</b>	<b>-0,2</b>	<b>109,4</b>	<b>109,9</b>	<b>0,5</b>

Source : Haut-Commissariat au Plan (Direction de la Statistique).

#### Evolution de l'IPC par ville

VILLE	INDICES MENSUELS			INDICES DES TROIS PREMIERS MOIS		
	FEV. 2012	MARS 2012	VAR. %	2011	2012	VAR. %
Agadir	108,3	108,4	0,1	108,4	108,4	0,0
Casablanca	112,6	112,0	-0,5	110,7	112,1	1,3
Fès	110,0	109,8	-0,2	109,4	109,8	0,4
Kénitra	109,5	109,3	-0,2	108,7	109,4	0,6
Marrakech	109,1	109,0	-0,1	108,5	109,2	0,6
Oujda	108,8	109,3	0,5	110,1	108,9	-1,1
Rabat	107,7	107,4	-0,3	108,2	107,5	-0,6
Tétouan	112,6	112,8	0,2	109,2	112,6	3,1
Meknès	112,5	111,7	-0,7	110,9	112,0	1,0
Tanger	111,0	111,0	0,0	110,2	110,9	0,6
Laâyoune	110,5	110,5	0,0	108,8	110,6	1,7
Dakhla	108,6	108,8	0,2	108,2	108,5	0,3
Guélmim	109,2	108,5	-0,6	109,4	109,0	-0,4
Settat	111,2	111,1	-0,1	110,3	111,1	0,7
Safi	105,0	104,8	-0,2	104,3	105,0	0,7
Beni-Mellal	111,2	110,6	-0,5	109,3	110,6	1,2
Al-Hoceima	110,9	112,0	1,0	110,7	111,3	0,5
<b>Ensemble</b>	<b>110,1</b>	<b>109,9</b>	<b>-0,2</b>	<b>109,4</b>	<b>109,9</b>	<b>0,5</b>

Source : Haut-Commissariat au Plan (Direction de la Statistique).

Au cours du mois de mars de l'année 2012, les indices mensuels par ville ont connu les baisses les plus importantes à Oujda avec 1,1%, à Rabat avec 0,6% et à Meknès avec 0,7%, à Guélmim avec 0,4%. En revanche, des hausses ont été enregistrées dans certaines villes notamment à Tétouan avec 3,1%, à Laâyoune avec 1,7%, à Casablanca avec 1,3% et à Beni-Mellal avec 1,2%.

#### Evolution des variations interannuelles de 2010 à 2012

ANNEE	VARIATIONS EN %	
	MARS/MARS(1)	LES TROIS PREMIERS MOIS (2)
2010	0,9	0,2
2011	0,6	1,6
2012	0,3	0,5

Source : Haut-Commissariat au Plan (Direction de la Statistique).

(1) Variation de l'indice du mois courant par rapport au même mois de l'année précédente.

(2) Variation de l'indice moyen des trois premiers mois par rapport à celui de la même période de l'année précédente.

Dépôt légal 96/159 - ISSN : 1113-738X

Direction de la Statistique



Rue Mohamed Belhassan El Ouazzani - Haut Agdal - Rabat

Tél. : 05 37 27 29 00 - Fax : 05 37 77 32 17 - E-mail : statguichet@statistic.gov.ma

www.hcp.ma

Ce bulletin est réalisé avec la collaboration de la Banque Marocaine du Commerce Extérieur

BMCE BANK



البنك المغربي للتجارة الخارجية

