

المؤشرات الإقتصادية والمالية

نتائج بحث الظرفية لدى الأسر

الفصل الأول من سنة 2012

القطاعات المنتجة

التغير %	2011	2010

المصدر: المندوبية السامية للمياه والغابات ومحاربة التصحر.

التغير %	*2012	2011	الوضعية من يناير إلى مارس

المصدر: م.و.ك، سامير والجمعية المهنية لشركات الإسمنت.

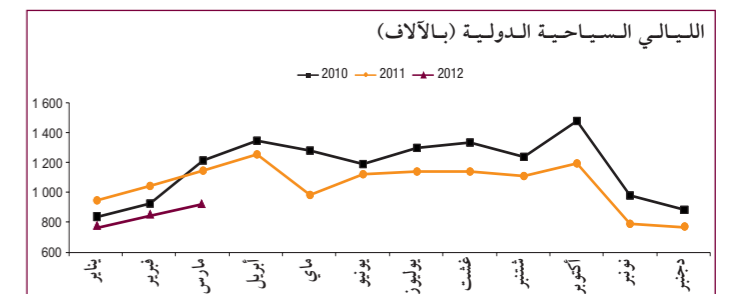
المبادلات الخارجية

التغير %	*2012	2011	الوضعية من يناير إلى مارس

السياحة

التغير %	*2012	2011	الوضعية من يناير إلى مارس

المصدر: وزارة السياحة والصناعة التقليدية.

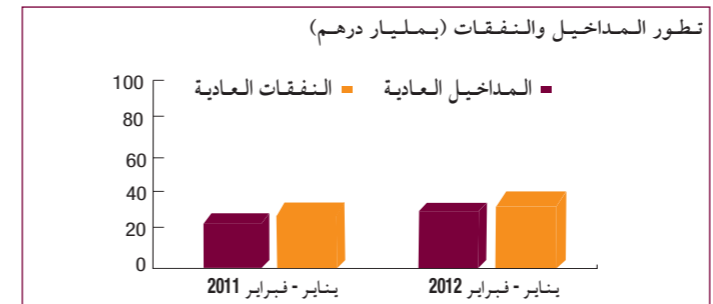


م: معطيات مصححة

المالية العمومية

التغير %	*2012	2011	الوضعية من يناير إلى فبراير

المصدر: وزارة الاقتصاد والمالية.

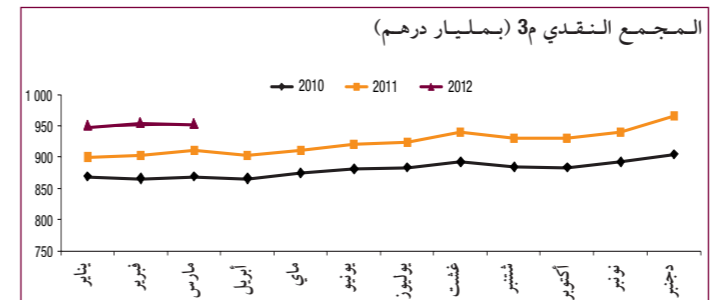


النقد

التغير %	*2012	2011	الوضعية من يناير إلى مارس

(1) مجموع المقابلات = الموجودات الخارجية + الديون الصافية على الإدارة المركزية + القروض المقابلة للاقتصاد - الموارد غير نقدية - بنود صافية أخرى

المصدر: بنك المغرب.



سوق العملة

التغير %	*2012	2011	الوضعية في شهر مارس

المصدر: بورصة الدار البيضاء، مجلس القيم المنقولة.

سجل مؤشر ثقة الأسر خلال الفصل الأول من سنة 2012 انخفاضا قدر بـ 1,6 نقطة مقارنة مع الفصل الرابع من سنة 2011، لكنه يظل مرتفعا بـ 4,5 نقط مقارنة بمستواه خلال نفس الفترة من سنة 2011.

خلال الفصل الأول من سنة 2012، استقر مؤشر ثقة الأسر (غير معالج من التأثيرات الموسمية) في 82,9 نقطة مقابل 84,5 نقطة خلال الفصل السابق مسجلا بذلك انخفاضا يقدر بـ 1,6 نقطة. بالمقارنة مع نفس الفصل من السنة الفارطة حيث سجل 78,4 نقطة، يكون هذا المؤشر قد عرف ارتفاعا بـ 4,5 نقط.

1. تطور مكونات مؤشر الثقة

هذا التطور لمؤشر ثقة الأسر هو نتيجة لتغيرات متباينة لمختلف مكوناته.

المستوى العام للمعيشة في المغرب: تتطلع الأسر لتطورات مستقبلية أفضل من التطورات السابقة

عرفت آراء الأسر حول التطور المستقبلي للمستوى العام للمعيشة تحسنا ملحوظا ما بين الفصل الأول من سنة 2011 ومثله من 2012، فيما سجلت تدهورا منذ الفصل الرابع من 2011. وهكذا عرف الرصيد الخاص بهذا المؤشر ارتفاعا قدر بـ 13,1 نقطة مقارنة مع نفس الفصل من سنة 2011 وانخفاضا بـ 1,9 نقطة مقارنة مع الفصل الرابع من نفس السنة.

أما فيما يخص التطور السابق لمستوى المعيشة، فقد تدهورت آراء الأسر سواء بالمقارنة مع نفس الفترة من 2011 (انخفاض بـ 0,1 نقطة) أو مع الفصل السابق (انخفاض بـ 6 نقاط).

تطور البطالة: آراء متشائمة

خلال الفصل الأول من سنة 2012، تتوقع 62,1% من الأسر ارتفاعا في عدد العاطلين خلال 12 شهرا المقبلة. وبنسبة 18% من الأسر التي تتوقع عكس ذلك، استقر رصيد هذا المؤشر في مستوى سلبي يقدر بـ 44,1 - نقطة مسجلا بذلك انخفاضا بـ 2,5 نقط بالمقارنة مع الفصل السابق وتحسنا ملحوظا مقارنة مع الفصل الأول من 2011 حيث كان قد سجل - 52,4 نقطة.

اقتناء السلع المستديمة: تبقى الظروف غير ملائمة بالنسبة لغالبية الأسر

خلال الفصل الأول من سنة 2012، اعتبرت أكثر من نصف الأسر المغربية (54,3%) أن الظروف غير ملائمة للقيام بشراء سلع مستديمة بينما اعتبرت 21,8% عكس ذلك. وبذلك استقر رصيد هذا المؤشر في 32,5 - نقطة. ويبقى هذا الرأي أقل سلبية سواء مقارنة مع

الفصل السابق أو مع نفس الفصل من السنة الماضية إذ تحسن رصيد هذا المؤشر بـ 6 نقاط وبـ 7,4 نقاط على التوالي.

الوضعية المالية للأسر: رأي في تحسن طفيف

رغم تدهور انطباعاتها بخصوص التطور السابق لوضعيتها المالية، عبرت الأسر المغربية عن آراء أكثر إيجابية فيما يتعلق بوضعيتها الحالية خلال الفصل الأول من سنة 2012. فقد تحسن رصيد المؤشر الأخير بـ 5,2 نقاط مقارنة مع نفس الفصل من سنة 2011 و بـ 0,3 نقطة مقارنة مع الفصل السابق.

أما بخصوص التطور المستقبلي لوضعيتها المالية فقد تدهورت آراء الأسر إذ سجل رصيد هذا المؤشر انخفاضا بـ 2,8 نقاط مقارنة مع الفصل السابق لكنه يبقى في تحسن طفيف مقارنة مع نفس الفصل من سنة 2011 (+1 نقطة).

2. تطور الأرصد الأخرى

بالإضافة إلى المؤشرات السبع المكونة لمؤشر الثقة للأسر، يوفر البحث معطيات متعلقة بتصورات الأسر حول مجالات أخرى كالأثمنة وقدرة الأسر على الإدخار.

أثمنة المواد الغذائية: توقع حاد لارتفاعها

تمثل للأسر انطباع بأن أثمنة المواد الغذائية قد ارتفعت وسوف ترتفع خلال 12 شهرا القادمة حيث يعتقد أزيد من كل عشرة (92,4%) أن أثمنة المواد الغذائية سجلت ارتفاعا في السابق. كما يتوقع أكثر من سبع أسر من كل عشرة (72,3%) ارتفاعها في المستقبل. وتبقى هذه النسب في انخفاض طفيف بالمقارنة سواء مع الفصل السابق أو مع نفس الفترة من السنة الماضية.

القدرة على الادخار: الأسر في تشاؤم مستمر

تظل الأسر بصفة عامة متشائمة بخصوص قدرتها على الإدخار خلال الأشهر المقبلة. فرغم التحسن الطفيف (بنقطة واحدة) لنسبة الأسر التي اعتبرت نفسها قادرة على الإدخار بين الفصلين الأخيرين، فإنها تبقى ضعيفة وفي انخفاض مقارنة مع الفصل الأول من سنة 2011 (18,7% خلال الفصل الأول من سنة 2012 مقابل 19,2% خلال نفس الفترة من 2011).

فيما يلي تفصيل لنتائج مختلف المؤشرات:

تطور مؤشر الثقة للأسر المغربية ومكوناته

المؤشر	2008		2009		2010		2011		2012
	1 ف	2 ف	3 ف	4 ف	1 ف	2 ف	3 ف	4 ف	1 ف
مؤشر الثقة للأسر المغربية	85,9	77,7	75,6	80,1	76,9	77,6	79,1	79,5	80,1
التطور المستقبلي للبطالة	-52,1	-56,6	-51,6	-51,1	-51,0	-59,1	-57,9	-57,5	-59,2
التطور السابق لمستوى المعيشة بصفة عامة	-10,4	-25,2	-31,1	-29,4	-36,7	-29,1	-25,7	-26,5	-25,7
آفاق تطور مستوى المعيشة بصفة عامة	14,4	-11,5	-21,4	-3,5	-9,3	-3,5	0,1	2,2	0,4
فرص إقتناء السلع المستديمة	-30,0	-34,3	-37,5	-39,1	-41,8	-46,5	-43,4	-42,6	-34,8
الوضعية المالية الحالية للأسرة	-33,0	-32,9	-34,4	-33,1	-31,3	-28,3	-27,6	-30,0	-28,1
التطور السابق للوضعية المالية للأسرة	-11,8	-11,4	-11,7	-9,5	-18,4	-13,4	-8,3	-11,0	-10,0
التطور المرتقب للوضعية المالية للأسرة	23,9	15,6	16,6	26,7	26,8	17,5	17,1	17,8	17,8
الأرصد الأخرى									
التطور المرتقب لأثمنة المواد الغذائية	-74,1	-77,7	-78,9	-49,7	-34,9	-33,5	-50,9	-47,9	-46,5
التطور السابق لأثمنة المواد الغذائية	-93,6	-95,9	-98,0	-96,2	-94,0	-87,2	-85,7	-83,3	-79,5
قدرة الأسر على الإدخار خلال الأشهر المقبلة	-61,2	-61,3	-60,7	-56,8	-56,7	-57,1	-57,8	-58,5	-57,8

المصدر: المندوبية السامية للتخطيط (مديرية الإحصاء)، بحث الظرفية لدى الأسر.

النشرة الشهرية للمندوبية السامية للتخطيط

ماي 2012 - رقم 179

ماي 2012 - رقم 179

النشرة الشهرية للمندوبية السامية للتخطيط