

LA MOBILITE SOCIALE INTERGENERATIONNELLE¹ AU MAROC

Le Maroc a connu, depuis son indépendance, d'importantes mutations économiques, sociales, politiques et institutionnelles. Ces changements ont eu d'importants impacts sur le niveau de dynamisme réel de la société non seulement sur sa structure socioprofessionnelle mais aussi sur la mobilité sociale des individus de certaines catégories qui ont vu leur statut social s'améliorer, ont vu le leur stagner ou régresser. De ce fait, les travaux sur la mobilité sociale permettent d'appréhender l'impact de ces mutations et de savoir comment les individus se déplacent, d'une génération à une autre, entre les différentes catégories sociales, en particulier entre celles du bas et celles du haut de l'échelle sociale. Elle examine les facteurs liés à l'ascension sociale, dont celui de l'éducation-formation, tout comme elle approche la mesure de l'égalité des chances. Pour son évaluation, l'approche généralement adoptée consiste à comparer la catégorie socioprofessionnelle des enfants à celle de leurs pères.

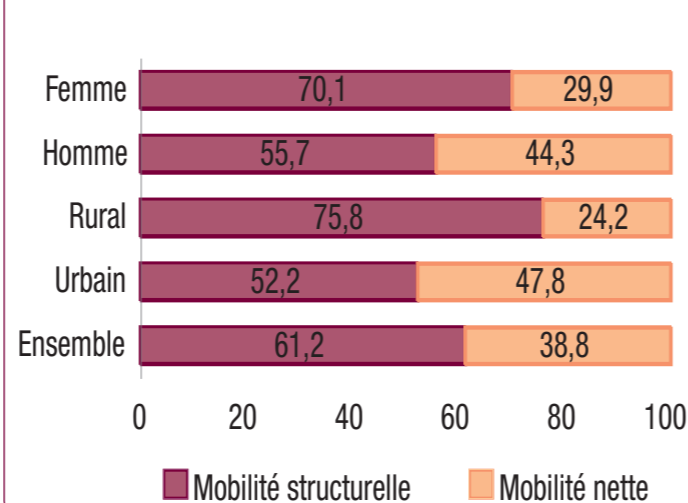
Ainsi défini, le taux de mobilité brute ou la proportion de ceux dont le groupe socioprofessionnel est différent de celui de leurs pères, à l'échelle nationale, s'élève, en 2011, à 68,1%. Cette mobilité globale est plus prononcée en milieu urbain (75,1%) qu'en milieu rural (59,2%). Ces niveaux de mobilité globale par milieu de résidence témoignent de l'importance de l'immobilité en milieu rural et d'une dynamique de mouvement social en milieu urbain. Selon le sexe de l'individu, l'incidence de la mobilité sociale brute est plus importante parmi les femmes (78,6%) que les hommes (63,0%). Cette mobilité sociale intergénérationnelle est en grande partie attribuée aux changements structurels de l'économie et de la société. Rapporté au niveau de mobilité brute observée, le poids de la mobilité structurelle (voir graphique) est de 61,2% à l'échelle nationale (52,2% en milieu urbain et 75,8% en milieu rural), 70,1% parmi les femmes et 55,7% parmi les hommes.

Concernant la mobilité sociale ascendante, se sont les urbains et les hommes comparés aux ruraux et aux femmes qui en ont le plus profité. Parmi l'ensemble de la population âgée de plus de 35 ans, le taux de mobilité sociale ascendante est de 35,2% au niveau national. En milieu urbain, il est de 51,1% et en milieu rural, il est de 14,8%. D'autre part, ce sont notamment les hommes comparés à leur père qui enregistrent une ascension sociale la plus grande importante. Le taux de mobilité sociale ascendante parmi les

hommes atteint 43,7% contre 18,0% pour les femmes. Parallèlement à cette mobilité sociale ascendante plus grande parmi les hommes et les urbains, la proportion des ruraux sans mobilité sociale (reproduction) s'avère plus importante (40,8%) et les cas de mobilité sociale descendante parmi les femmes sont plus nombreux (60,7%).

En termes de facteurs de la mobilité sociale ascendante, aussi bien pour les hommes que pour les femmes, l'ascension sociale est sensiblement favorisée par l'éducation-formation. L'analyse des déterminants de la mobilité ascendante montre que les chances d'un actif de niveau scolaire fondamental sont de 1,6 fois supérieure à celle de son homologue 'sans niveau scolaire' d'occuper une position sociale supérieure à celle de son père. Ce rapport de chances s'élève à 4,6 fois pour le niveau d'enseignement secondaire et à 16,2 fois pour le niveau supérieur. Ainsi, l'augmentation du nombre d'années de scolarité d'une année améliore les chances d'ascension sociale de 13,7%. Cette analyse révèle aussi que, malgré la forte mobilité structurelle que connaissent les femmes, elles souffrent d'une discrimination en matière de mobilité ascendante. En effet, à même, âge, milieu de résidence, niveau d'études et statut socioprofessionnel du père, un homme a 7,1 fois plus de chances qu'une femme d'occuper une position sociale supérieure à celle de son père.

Contribution en % des formes de mobilité à la mobilité brute selon le milieu de résidence et le sexe.



¹ Source : Données de l'enquête nationale sur la mobilité sociale intergénérationnelle réalisée en 2011 par le HCP auprès des individus âgés de 20 ans et plus membre de 60 000 ménages.

Dépôt légal 96/159 - ISSN : 1113-738X

Direction de la Statistique



Rue Mohamed Belhassan El Ouazzani - Haut Agdal - Rabat
Tél. : 05 37 27 29 00 - Fax : 05 37 77 32 17 - E-mail : statguichet@statistic.gov.ma
www.hcp.ma

Ce bulletin est réalisé avec la collaboration de la Banque Marocaine du Commerce Extérieur



Repères statistiques

Sommaire

Prix.....	1
Indicateurs économiques et financiers.....	2
Nouvel Indice de la production industrielle, énergétique et minière.....	3
La mobilité sociale intergénérationnelle au Maroc.....	4

BULLETIN MENSUEL

PRIX

Indice des Prix à la Consommation (Base 100 : 2006)

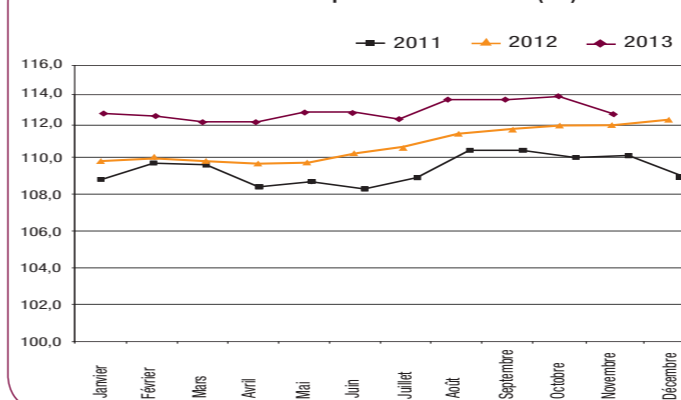
Evolution par division de produits

L'indice des prix à la consommation a connu, au cours du mois de novembre 2013, une baisse de 0,6% par rapport au mois précédent. Celle-ci est le résultat de la baisse de 1,2% de l'indice des produits alimentaires et de 0,1% de l'indice des produits non alimentaires. Comparé au même mois de

l'année précédente, l'indice des prix à la consommation a enregistré une hausse de 1,0% au cours du mois de novembre 2013.

Le taux d'accroissement de l'indice moyen des onze premiers mois de 2013, par rapport à celui de la même période de 2012, s'établit à +2,0%.

Evolution mensuelle de l'indice des prix à la consommation (IPC)



DIVISION DE PRODUITS	INDICES MENSUELS			INDICES DES ONZE PREMIERS MOIS		
	Oct. 2013	Nov. 2013	VAR. %	2012	2013	VAR. %
Produits alimentaires	122,5	121,0	-1,2	118,3	121,4	2,6
Produits alimentaires et boissons non alcoolisées	122,8	121,3	-1,2	118,8	121,8	2,5
Boissons alcoolisées et tabac	115,6	115,6	0,0	108,5	114,2	5,3
Produits non alimentaires	107,5	107,4	-0,1	105,3	106,9	1,5
Articles d'habillement et chaussures	110,7	111,2	0,5	108,1	109,7	1,5
Logement, eau, électricité, gaz et autres combustibles	107,0	107,1	0,1	105,3	106,5	1,1
Meubles, articles de ménage et entretien courant du foyer	107,6	107,5	-0,1	107,2	107,4	0,2
Santé	105,0	105,0	0,0	103,8	104,7	0,9
Transport	111,0	110,1	-0,8	106,2	109,8	3,4
Communication	59,5	59,5	0,0	69,0	62,6	-9,3
Loisirs et culture	97,3	97,4	0,1	96,8	97,3	0,5
Enseignement	134,1	134,2	0,1	123,8	130,8	5,7
Restaurants et hôtels	118,1	118,5	0,3	113,1	116,7	3,2
Biens et services divers	112,4	112,6	0,2	110,6	112,0	1,3
Indice général	113,7	113,0	-0,6	110,7	112,9	2,0

Source : Haut-Commissariat au Plan (Direction de la Statistique).

Evolution de l'IPC par ville

VILLE	INDICES MENSUELS			INDICES DES ONZE PREMIERS MOIS		
	Oct. 2013	Nov. 2013	VAR. %	2012	2013	VAR. %
Agadir	112,8	111,9	-0,8	109,9	112,1	2,0
Casablanca	115,5	114,8	-0,6	112,7	114,9	2,0
Fès	115,3	114,1	-1,0	110,3	113,2	2,6
Kénitra	112,3	112,4	0,1	110,2	112,3	1,9
Marrakech	113,6	113,4	-0,2	110,7	112,9	2,0
Oujda	113,3	114,2	0,8	109,5	112,5	2,7
Rabat	111,4	110,9	-0,4	108,2	110,5	2,1
Tétouan	113,4	111,9	-1,3	112,0	112,0	0,0
Meknès	116,2	114,3	-1,6	112,4	114,9	2,2
Tanger	115,7	114,5	-1,0	111,5	114,7	2,9
Laâyoune	113,6	113,1	-0,4	111,4	112,7	1,2
Dakhla	112,8	111,4	-1,2	110,1	111,9	1,6
Guelmim	113,3	112,4	-0,8	110,2	112,5	2,1
Settat	112,2	112,3	0,1	111,2	112,8	1,4
Safi	108,6	109,1	0,5	105,7	108,2	2,4
Beni-Mellal	112,6	111,3	-1,2	110,9	111,8	0,8
Al-Hoceïma	113,2	112,7	-0,4	112,1	114,2	1,9
Ensemble	113,7	113,0	-0,6	110,7	112,9	2,0

Source : Haut-Commissariat au Plan (Direction de la Statistique).

Au cours du mois de novembre de l'année 2013, les indices mensuels par ville ont connu, par rapport au mois précédent, les baisses les plus importantes à Meknès avec 1,6%, à Tétouan avec 1,3%, à Dakhla et Beni-Mellal avec 1,2%, à Fès et Tanger avec 1,0% et à Agadir et Guelmim avec 0,8%. En revanche, des hausses ont été enregistrées à Oujda avec 0,8%, à Safi avec 0,5% et à Kénitra et Settat avec 0,1%. Pour l'évolution interannuelle, l'IPC a enregistré au cours des onze premiers mois de 2013 par rapport à la même période de l'année 2012, les hausses les plus élevées à Tanger avec 2,9%, à Oujda avec 2,7%, à Fès avec 2,6%, à Safi avec 2,4% et à Meknès avec 2,2% ; et les moins élevées à Beni-Mellal avec 0,8%, à Laâyoune avec 1,2% et à Settat avec 1,4%. En revanche, une stagnation a été enregistrée à Tétouan.

Evolution des variations interannuelles de 2011 à 2013

ANNEE	VARIATIONS EN %	
	NOVEMBRE/NOVEMBRE (1)	LES ONZE PREMIERS MOIS (2)
2011	0,5	0,9
2012	1,6	1,2
2013	1,0	2,0

Source : Haut-Commissariat au Plan (Direction de la Statistique).

1) Variation de l'indice du mois courant par rapport au même mois de l'année précédente.

2) Variation de l'indice moyen des onze premiers mois par rapport à celui de la même période de l'année précédente.

INDICATEURS ECONOMIQUES ET FINANCIERS

Secteurs productifs

CAMPAGNE AGRICOLE	Situation de janvier à octobre		
	2012/2013	2013/2014	VAR.%
Agriculture			
Transformation des céréales (en millions de quintaux)			
Blé tendre	12,3	20,0	62,6
Blé dur	2,9	2,6	-10,3
Orge	0,4	0,4	0,0
Mais	6,6	6,2	-6,1
Total	22,1	29,3	32,6

Source : ONICL (Office National Interprofessionnel des Céréales et Légumineuses)

	Situation de janvier à octobre		
	2012	2013*	VAR.%
Energie			
Production nette de l'électricité (GWh)	22 108	22 126	0,1
Pétrole mis en œuvre (milliers de tonnes)	6 167	5 936	-3,7
Bâtiment			
Consommation de ciment (milliers de tonnes)	14 525	13 578	-6,5

Sources : ONEE, SAMIR et Association Professionnelle des Cimentiers du Maroc.

Echanges extérieurs

(En millions de dirhams)	Situation de janvier à octobre		
	2012	2013*	VAR.%
Commerce Extérieur (FAB)			
Exportations	248 691	245 238	-1,4
Biens	153 923	151 792	-1,4
Services	94 768	93 446	-1,4
dont : voyages	48 626	49 421	1,6
Importations	357 452	348 828	-2,4
Biens	298 726	295 287	-1,2
Services	58 726	53 541	-8,8
Solde commercial	-108 761	-103 590	
Taux de couverture (en %)	69,6	70,3	
Recettes M.R.E.	49 728	49 963	0,5

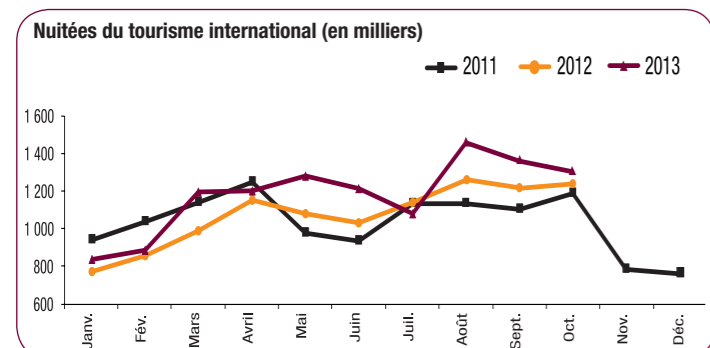
MRE : Marocains Résidant à l'Étranger

Source : Office des Changes.

Tourisme

	Situation de janvier à octobre		
	2012	2013*	VAR.%
Nuitées globales dans les hôtels classés (en milliers)	14 971	16 310	8,9
dont : nuitées du tourisme international (en milliers)	10 765	11 895	10,5

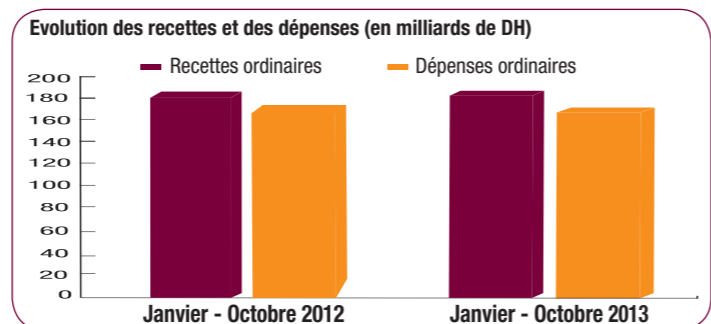
Source : Ministère du Tourisme.



Finances publiques

(En millions de dirhams)	Situation de janvier à octobre		
	2012 ^R	2013*	VAR.%
Recettes ordinaires	184 960	184 206	-0,4
Dépenses ordinaires	175 983	174 587	-0,8
Dette publique	17 406	19 612	12,7
Investissement	33 695	37 440	11,1
Solde des Comptes Spéciaux du Trésor	-12 628	-18 973	
Déficit / Excédent global	-37 346	-46 793	

Source : Ministère de l'Économie et des Finances.

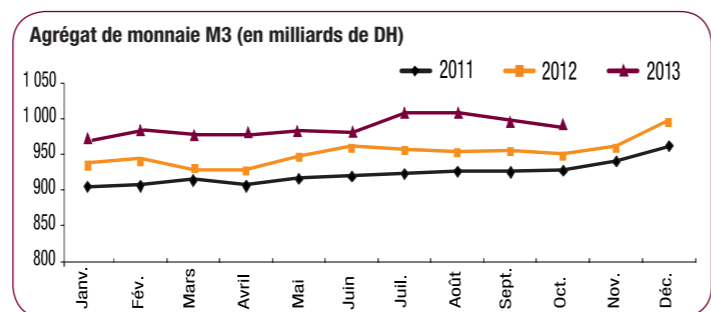


Monnaie

(En millions de dirhams)	Situation de janvier à octobre		
	2012 ^R	2013*	VAR.%
Agrégat de monnaie M3	948 412	1 005 863	6,1
Agrégats de placements liquides	358 367	391 945	9,4
Contreparties de la monnaie ⁽¹⁾	948 412	1 005 863	6,1
Créances sur l'économie	806 036	829 140	2,9
Créances nettes sur l'administration centrale	123 930	156 415	26,2
Réserves Internationales Nettes	140 234	145 387	3,7
Ressources à caractère non monétaire	150 467	154 577	2,7
Autres contreparties de M3	28 679	29 497	2,9

(1) : Total des contreparties = Réserves Internationales Nettes + Créances nettes sur l'AC + Créances sur l'économie - Ressources à caractère non monétaire + Autres contreparties de M3

Source : Bank Al-Maghrib.



Marché de capitaux

	Situation au mois de novembre		
	2012	2013*	VAR.%
Bourse			
Volume des transactions (en millions de DH)	2 824	5 744	103,4
Capitalisation boursière (en millions de DH)	461 990	446 288	-3,4
Indice MASI	9 733,62	9 262,49	-4,8
Indice MADEX	7 931,62	7 541,46	-4,9
O.P.C.V.M.	21 Oct. 2013	22 Nov. 2013	VAR.%
Nombre	370	373	0,8
Actifs nets (en millions de DH)	234 095	233 059	-0,4

OPCVM : Organisme de placement collectif en valeurs mobilières

Sources : Bourse de Casablanca et Conseil Déontologique des Valeurs Mobilières.

* : Données provisoires

R : Données rectifiées

NOUVEL INDICE DE LA PRODUCTION INDUSTRIELLE, ENERGETIQUE ET MINIERE

Troisième trimestre 2013 (Base 100 : 2010)

L'indice de la production des industries manufacturières a enregistré une hausse de 0,5% au cours du troisième trimestre de 2013 par rapport à la même période de 2012. Cette évolution résulte notamment de l'augmentation des industries chimiques de 2,3%, du raffinage de pétrole de 8,2%, de l'industrie du tabac de 2,6%, des «produits du travail des métaux» de 3,6%, des «autres produits minéraux non métalliques» de 0,7%, des produits de l'édition et de l'imprimerie de 7,1%, des «industries alimentaires» de 0,3% et de l'«industrie automobile» de 2,1%. En revanche, les «articles d'habillement et fourrures» ont enregistré une baisse de 8,2%, les «machines et appareils électriques» de 4,1%, les «produits métalliques» de 6,7%, l'«industrie du textile» de 5,9%, les «produits du travail du bois» de 7,8% et les «machines et équipements» de 5,9%.

Par ailleurs, l'indice de la production minière a enregistré une baisse de 1,6%, résultant de la diminution des «produits divers des industries extractives» de 1,7% et des «minerais métalliques» de 0,9%.

Enfin, l'indice de la production de l'énergie électrique a enregistré, de son côté, une hausse de 2,1%.

SECTEUR ET BRANCHE	3 ^{ème} trimestre 2012	3 ^{ème} trimestre 2013	Var. %
MINES	105,1	103,4	-1,6
Minerais métalliques	99,6	98,7	-0,9
Produits divers des industries extractives	105,4	103,6	-1,7
INDUSTRIES MANUFACTURIERES	100,8	101,3	0,5
Produits des industries alimentaires	108,0	108,3	0,3
Tabac manufacturé	105,3	108,0	2,6
Produits de l'industrie textile	93,4	87,9	-5,9
Articles d'habillement et fourrures	107,3	98,5	-8,2
Cuir, articles de voyage, chaussures	83,3	79,8	-4,2
Produits du travail du bois	81,8	75,4	-7,8
Papiers et cartons	105,8	98,7	-6,7
Produits de l'édition, produits imprimés ou reproduits	106,4	114,0	7,1
Produits de la cokéfaction, du raffinage	112,5	121,7	8,2
Produits chimiques	101,1	103,4	2,3
Produits en caoutchouc ou en plastique	97,3	98,0	0,7
Autres produits minéraux non métalliques	87,6	88,2	0,7
Produits métalliques	97,9	94,2	-3,8
Produits du travail des métaux	104,1	107,8	3,6
Machines et équipements	95,3	89,7	-5,9
Machines et appareils électriques	86,9	83,3	-4,1
Équipements de radio, télévision et communication	113,4	110,3	-2,7
Instruments médicaux, de précision, d'optique et industrie d'horlogerie	107,1	112,5	5,0
Produits de l'industrie automobile	81,3	83,0	2,1
Autres matériels de transport	98,8	103,8	5,1
Meubles, industries diverses	99,4	96,9	-2,5
ELECTRICITE	124,2	126,8	2,1

Source : Haut - Commissariat au Plan (Direction de la Statistique).

Evolution trimestrielle de l'indice de la production par secteur

	Mines	Industries Manufacturières	Electricité
ANNEE 2011			
1 ^{er} Trim.	100,0	101,1	100,0
2 ^{ème} Trim.	107,4	104,5	104,5
3 ^{ème} Trim.	101,3	101,1	110,6
4 ^{ème} trim.	112,0	102,7	110,2
ANNEE 2012			
1 ^{er} trim.	93,0	106,0	112,9
2 ^{ème} Trim.	100,5	105,9	116,3
3 ^{ème} Trim.	105,1	100,8	124,2
4 ^{ème} trim.	109,3	101,9	111,1
ANNEE 2013			
1 ^{er} trim.	91,3	104,9	107,9
2 ^{ème} Trim.	101,8	106,0	115,8
3 ^{ème} Trim.	103,4	101,3	126,8

Source : Haut - Commissariat au Plan (Direction de la Statistique).

Evolution trimestrielle de l'indice de la production par secteur

