

المندوبية السامية للتخطيط

معمالهم إحصائية



محتوى

- 1 الأثمان
- 2 المؤشرات الاقتصادية والمالية
- 3 الرقم الاستدلالي للإنتاج الصناعي والطاقي والمعدني
- 4 النساء المغربيات وسوق الشغل

نشرة شهرية

تطور الرقم الاستدلالي للأثمان عند الإستهلاك حسب المدن

المدينة	الرقم الاستدلالي الشهري	الرقم الاستدلالي للشهرين الأولين	التغير %
أكادير	يناير 2014	يناير 2013	التغير %
الدار البيضاء	يناير 2014	يناير 2013	التغير %
فاس	يناير 2014	يناير 2013	التغير %
القنيطرة	يناير 2014	يناير 2013	التغير %
مراكش	يناير 2014	يناير 2013	التغير %
وجدة	يناير 2014	يناير 2013	التغير %
الرباط	يناير 2014	يناير 2013	التغير %
تطوان	يناير 2014	يناير 2013	التغير %
مكناس	يناير 2014	يناير 2013	التغير %
طنجة	يناير 2014	يناير 2013	التغير %
العيون	يناير 2014	يناير 2013	التغير %
الداخلة	يناير 2014	يناير 2013	التغير %
كلميم	يناير 2014	يناير 2013	التغير %
سطات	يناير 2014	يناير 2013	التغير %
أسفي	يناير 2014	يناير 2013	التغير %
بني ملال	يناير 2014	يناير 2013	التغير %
الحسيمة	يناير 2014	يناير 2013	التغير %
المجموع	يناير 2014	يناير 2013	التغير %

المصدر: المندوبية السامية للتخطيط (مديرية الإحصاء).

على مستوى المدن سجل الرقم الاستدلالي عند الإستهلاك خلال شهر فبراير 2014 مقارنة مع نفس الفترة من سنة 2013، أهم الإرتفاعات في السابق أهم الإنخفاضات في سطات بـ 1,0% وفي أسفي بـ 0,7% وفي طنجة بـ 0,6% وفي كل من القنيطرة ومراكش وكلميم وبني ملال بـ 0,5%. بينما سجلت إرتفاعات في الداخلة بـ 0,4% والدار البيضاء وفاس بـ 0,2%. وبالنسبة للتطور السنوي، فقد سجل الرقم الاستدلالي للأثمان عند الإستهلاك، خلال شهر فبراير 2014، 113,0 مقابل 113,1 في فبراير 2013، أي بزيادة قدرها 0,2% مقارنة مع نفس الشهر من سنة 2013، وهو ما يعكس استمرار نمو الأثمان مع نفس المعدل المسجل منذ سنة 2012.

تطور التغيرات السنوية 2014-2012

السنة	فبراير/يناير ⁽¹⁾	الشهرين الأولين ⁽²⁾
2012	0,4	0,6
2013	2,2	2,4
2014	0,4	0,4

المصدر: المندوبية السامية للتخطيط (مديرية الإحصاء).

(1) تغير الرقم الاستدلالي للشهر الحالي مقارنة مع نفس الشهر من السنة الماضية.

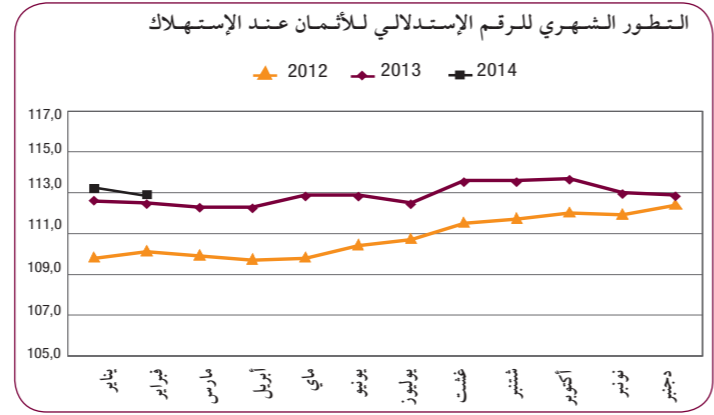
(2) تغير متوسط الرقم الاستدلالي للشهرين الأولين مقارنة مع نفس الفترة من السنة الماضية.

الأثمان

الرقم الاستدلالي للأثمان عند الإستهلاك (أساس 100: 2006)

التطور حسب أقسام المواد

سجل الرقم الاستدلالي للأثمان عند الإستهلاك، خلال شهر فبراير 2014، 113,0 مقابل 113,1 في فبراير 2013، أي بزيادة قدرها 0,2% مقارنة مع نفس الشهر السابق. وقد نتج هذا الإنخفاض عن تراجع الرقم الاستدلالي للمواد الغذائية بـ 0,7% وإرتفاع الرقم الاستدلالي للمواد غير الغذائية بـ 0,3%. بالمقارنة مع نفس الشهر من السنة الماضية، إرتفاعا قدره 0,4% بالمقارنة مع نفس الشهر من السنة الماضية.

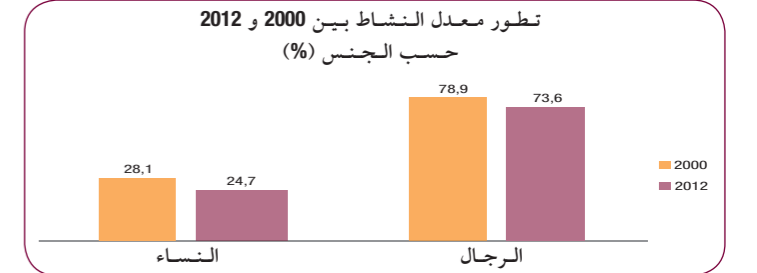


أقسام المواد	الرقم الاستدلالي الشهري	الرقم الاستدلالي للشهرين الأولين	التغير %
المواد الغذائية	يناير 2014	يناير 2013	التغير %
المواد الغذائية والمشروبات غير الكحولية	يناير 2014	يناير 2013	التغير %
المشروبات الكحولية والتبغ	يناير 2014	يناير 2013	التغير %
المواد غير الغذائية	يناير 2014	يناير 2013	التغير %
الملابس والأحذية	يناير 2014	يناير 2013	التغير %
السكن والماء والكهرباء والغاز ومجروقات أخرى	يناير 2014	يناير 2013	التغير %
الأثاث والأدوات المنزلية والصيانة العادية للمنزل	يناير 2014	يناير 2013	التغير %
الصحة	يناير 2014	يناير 2013	التغير %
النقل	يناير 2014	يناير 2013	التغير %
المواصلات	يناير 2014	يناير 2013	التغير %
الترفيه والثقافة	يناير 2014	يناير 2013	التغير %
التعليم	يناير 2014	يناير 2013	التغير %
مطاعم وفنادق	يناير 2014	يناير 2013	التغير %
مواد وخدمات أخرى	يناير 2014	يناير 2013	التغير %
الرقم الاستدلالي العام	يناير 2014	يناير 2013	التغير %

المصدر: المندوبية السامية للتخطيط (مديرية الإحصاء).

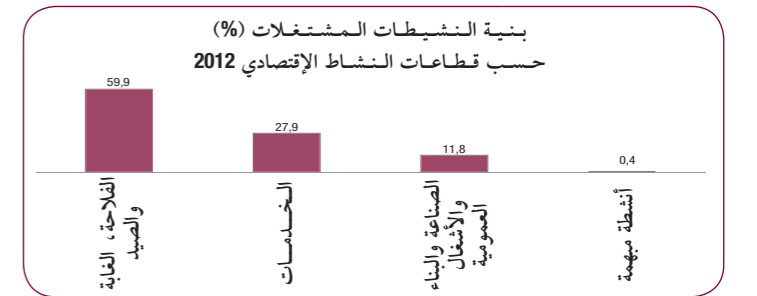
النساء المغربيات وسوق الشغل

يتبين من خلال تحليل وضعية النساء تجاه سوق الشغل، أن عدد النساء النشيطات البالغات من العمر 15 سنة فما فوق انتقل ما بين سنتي 2000 و 2012 من 2,74 إلى 3,04 مليون، أي بمعدل تزايد سنوي قدره بـ 0,9%. في حين عرفت الساكنة في سن النشاط، خلال نفس الفترة، من جهتها إرتفاعا بـ 2% سنويا. وهكذا، انتقل معدل النشاط بالنسبة للنساء من 28,1% إلى 24,7%، إلا أن هذا الأخير يبقى أقل بكثير من المعدل المسجل لدى الرجال الذي انتقل، خلال نفس الفترة، من 78,9% إلى 73,6%.



خلال سنة 2012، بلغ عدد النساء النشيطات المشتغلات 2,74 مليون، من بين ساكنة نشطة مشتغلة تقدر بـ 10,5 مليون، أي ما يمثل نسبة إناث قدرها 26,1%. من جهتها، يبقى معدل الشغل ضعيفا لدى النساء ولا يمثل سوى ربع الساكنة النسوية البالغة من العمر 15 سنة فما فوق. وإضافة إلى ذلك، وكما هو الشأن بالنسبة لمعدل النشاط، يظل هذا المعدل لدى النساء أقل بكثير من المعدل المسجل لدى الرجال. حيث بلغ هذا الأخير، خلال سنة 2012، 22,3% لدى النساء مقابل 67,2% لدى الرجال. تتميز النشيطات المشتغلات بانتماثلهن، نسبا، للفئة الشابة؛ 42,4% منهن تقل أعمارهن عن 35 سنة. كما يتميز هؤلاء النساء بضعف مؤهلاتهن، حيث إن أكثر من سبع نشيطات مشتغلات من بين عشرة (72,1%) هن بدون شهادة، و 14,2% منهن يتوفرن على شهادة من مستوى متوسط و 13,7% يتوفرن على شهادة من مستوى عالي.

وحسب قطاع النشاط الاقتصادي، ما يقارب ست نشيطات مشتغلات من بين عشرة (59,9%) يمارسن نشاطهن بقطاع «الفلاحة، الغابة والصيد»، و 27,9% بقطاع «الخدمات» و 11,8% بقطاع «الصناعة بما في ذلك الصناعة التقليدية»، في حين يبقى قطاع «البناء والأشغال العمومية»، شبه غائب فيما يتعلق بتوفير فرص الشغل بالنسبة للنساء، حيث لا يشغل هذا الأخير سوى 0,4% من مجموع النساء المشتغلات. حسب وسط الإقامة، تقدر نسبة القرويات اللواتي يشتغلن بقطاع «الفلاحة، الغابة والصيد» بـ 93,2% في حين تشتغل أغلب النساء الحضريرات بقطاع «الخدمات» حيث يمثلن 68,6% من مجموع النشيطات المشتغلات بالوسط الحضري.



الإيداع القانوني: 0016/2003

مديرية الإحصاء



زنقة محمد بالحسن الوزاني - أكواد العالي - الرباط

الهاتف: 05 37 27 29 00 - الفاكس: 05 37 77 32 17 - E-mail: statguichet@statistic.gov.ma

www.hcp.ma

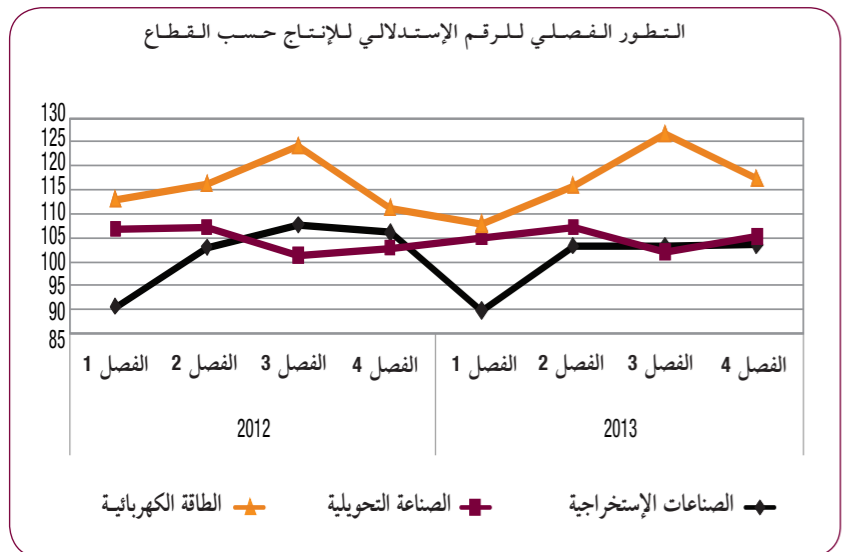
أنجزت هذه النشرة بتعاون مع البنك المغربي للتجارة الخارجية



الرقم الإستهلاكي للإنتاج الصناعي والطاقي والمعدني الفصل الرابع من سنة 2013 (أساس 100 : 2010)

القطاعات والفروع	الفصل الرابع 2012	الفصل الرابع 2013	التغير %	سنة 2012	سنة 2013	التغير %
الصناعات الاستخراجية	106,0	103,4	-2,5	101,8	99,9	-1,9
المعادن الحديدية	102,7	111,6	8,7	100,2	102,0	1,8
صناعات استخراجية أخرى	106,2	102,9	-3,1	101,9	99,8	-2,1
الصناعات التحويلية	102,8	105,1	2,2	104,5	104,8	0,3
الصناعات الغذائية	104,5	106,2	1,6	105,2	106,8	1,5
صناعة التبغ	106,4	108,9	2,3	106,2	109,2	2,8
صناعة النسيج	100,6	100,7	0,1	95,1	93,9	-1,3
صناعة الملابس والفرو	97,1	94,1	-3,1	105,5	101,3	-4,0
صناعة الجلد وأدوات السفر والأحذية	94,2	92,0	-2,3	90,6	92,0	1,5
نجارة الخشب وصناعة مواد من الخشب	93,7	92,0	-1,8	88,9	86,9	-2,2
صناعة الورق والورق المقوى	99,6	93,0	-6,6	101,5	97,4	-4,0
نشر، طباعة واستنساخ	108,3	105,2	-2,9	107,3	108,5	1,1
تكرير البترول	119,6	115,0	-3,8	116,3	108,9	-6,4
الصناعة الكيماوية	104,1	108,5	4,2	103,6	107,1	3,4
صناعة المطاط والبلاستيك	109,6	113,5	3,6	110,5	111,2	0,6
صناعة منتجات أخرى غير معدنية	91,1	96,7	6,1	101,3	99,0	-2,3
صناعة المواد المعدنية	103,0	95,1	-7,7	106,2	104,6	-1,5
تحويل المواد المعدنية	104,4	113,2	8,4	103,9	110,4	6,3
صناعة الآلات والتجهيزات	101,6	101,3	-0,3	99,5	95,9	-3,6
صناعة الآلات والأجهزة الكهربائية	106,1	103,5	-2,5	102,7	92,4	-10,0
صناعة أجهزة الراديو، التلفزة والاتصال	96,5	97,7	1,2	98,9	112,4	13,7
صناعة أجهزة الطب والدقة والنظر وصناعة الساعات	134,8	149,9	11,2	140,8	163,7	16,3
صناعة السيارات والهيكل	90,7	124,9	37,7	100,2	108,4	8,2
صناعة وسائل أخرى للنقل	121,8	124,2	2,0	113,9	118,4	4,0
صناعة الأثاث وصناعات مختلفة	91,7	83,7	-8,7	98,5	93,8	-4,8
الكهرباء	111,1	117,4	5,7	116,1	117,0	0,8

المصدر : المندوبية السامية للتخطيط (مديرية الإحصاء).

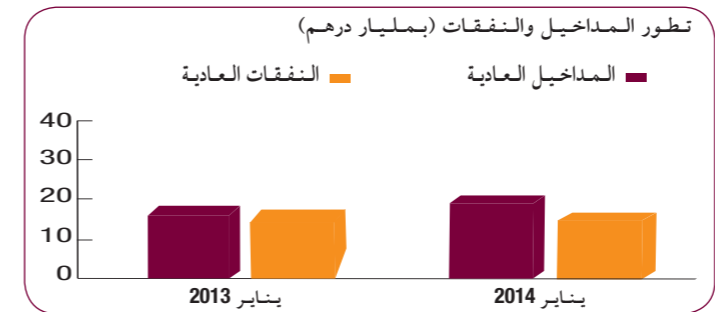


المؤشرات الإقتصادية والمالية

المالية العمومية

الوضعية في شهر يناير	2013 م	*2014	التغير %
بمليون درهم)			
المداخيل العادية	18 179	20 674	13,7
النفقات العادية	217 985	17 883	-0,6
الدين العمومي	1 762	1 512	-14,2
الإستثمار	8 162	8 942	9,6
رصيد الحسابات	3 571	8 015	
الخصومية للخزينة	-4 397	1 864	
العجز/الفائض الإجمالي			

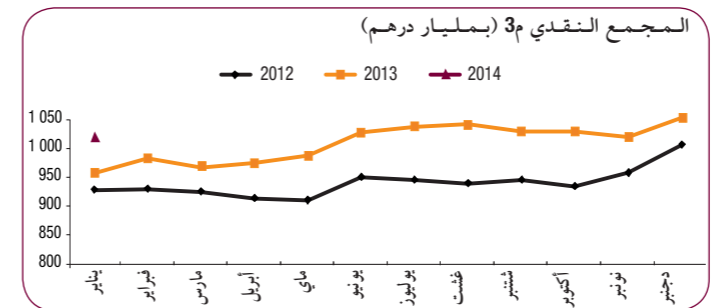
المصدر : وزارة الإقتصاد والمالية.



النقد

الوضعية في شهر يناير	2013 م	*2014	التغير %
بمليون درهم)			
مجموع النقد 3م	962 789	998 790	3,7
مجموعات التوظيفات السائلة	363 826	371 991	2,2
مقابلات المجموع 3م	962 789	998 790	3,7
ديون للاقتصاد	810 818	833 182	2,8
الديون الصافية على الإدارة المركزية	136 805	151 355	10,6
الإحتياطيات الدولية الصافية	144 191	150 595	4,4
موارد ذات طابع غير نقدي	158 207	158 868	0,4
مقابلات أخرى للمجموع 3م	29 182	22 527	-22,8

(1) مجموع المقابلات = الإحتياطيات الدولية الصافية + الديون الصافية على الإدارة المركزية + ديون للإقتصاد - موارد ذات طابع غير نقدي + مقابلات أخرى للمجموع 3م
المصدر : بنك المغرب.



سوق العملة

الوضعية في شهر يناير	2013 م	*2014	التغير %
بمليون درهم)			
حجم المعاملات	3 152	3 168	0,5
رسملة البورصة (بمليون درهم)	523 474	450 964	-13,9
مؤشر مازي	11 211,71	9 121,28	-18,6
مؤشر مادريكس	9 172,59	7 413,90	-19,2
الهيئة المكلفة بالتوظيف الجماعي للقيم المنقولة			
العدد	373	374	0,3
الأصول الصافية (بمليون درهم)	233 377	243 916	4,5

المصدر : بورصة الدار البيضاء، مجلس القيم المنقولة.

القطاعات المنتجة

القطاع	2012-2011	*2013-2012	التغير %
الفلاحة			
إنتاج الحبوب الثلاثة الرئيسية (بمليون قنطار)	11	19	68,1
القمح الصلب	27	50	83,9
القمح الطري	12	27	126,7
الشعير			

المصدر : وزارة الفلاحة والصيد البحري.

الوضعية في شهر يناير	2013	*2014	التغير %
بمليون درهم)			
الإنتاج الصافي للكهرباء (بمليون ك. و. س)	2 076	2 240	7,9
النظ الخام المكرر (بألف طن)	464	619	33,4

القطاع	2012-2011	*2013-2012	التغير %
البناء			
إستهلاك الإسمنت (بألف طن)	1 178	1 027	-12,8

المصدر : م. و. ك. م، سامير والجمعية المهنية لشركات الإسمنت.

المبادلات الخارجية

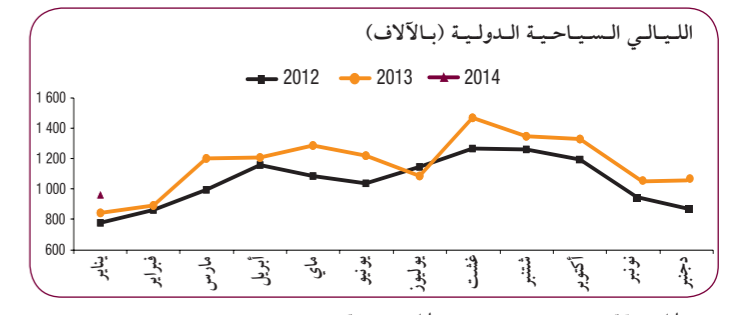
الوضعية في شهر يناير	2013	*2014	التغير %
بمليون درهم)			
التجارة الخارجية (فاب)			
الصادرات	23 830	23 740	-0,4
السلع	14 873	14 995	0,8
الخدمات	8 957	8 745	-2,4
منها : الأسفار	4 352	4 341	-0,3
الواردات	31 337	32 996	5,3
السلع	26 214	28 477	8,6
الخدمات	5 123	4 519	-11,8
الرصيد التجاري	-7 507	-9 256	-23,1
نسبة التغطية %	76,0	71,9	
مداخيل المغاربة القاطنين بالخارج	4 807	4 697	-2,3

المصدر : مكتب الصرف.

السياحة

الوضعية في شهر يناير	2013	*2014	التغير %
بمليون درهم)			
الليالي السياحية بالفنادق المصنفة (بالآلاف)	1 220	1 333	9,2
منها : الليالي السياحية الدولية (بالآلاف)	845	964	14,0

المصدر : وزارة السياحة.



م : معطيات مصححة