

المنشورية السامية للتخطيط

معالمة إحصائية



محتوى

- 1 الأثمان
- 2 المؤشرات الإقتصادية والمالية
- 3 الرقم الاستدلالي للإنتاج الصناعي والطاقي والمعدني الفصل الثالث
- 4 نتائج الحساب التابع في مجال السياحة لسنة 2013

نشرة شهرية

تطور الرقم الاستدلالي للأثمان عند الاستهلاك حسب المدن

| المدينة | الرقم الاستدلالي الشهري | الرقم الاستدلالي للإحدى عشرة أشهر الأولى | التغير % | الرقم الاستدلالي الشهري | الرقم الاستدلالي للإحدى عشرة أشهر الأولى | التغير % |
|----------------|-------------------------|--|------------|-------------------------|--|------------|
| أكادير | 112,8 | 112,7 | -0,1 | 112,1 | 112,0 | -0,1 |
| الدار البيضاء | 116,4 | 117,0 | 0,5 | 114,9 | 115,3 | 0,3 |
| فاس | 115,7 | 115,2 | -0,4 | 113,2 | 114,3 | 1,0 |
| القنيطرة | 113,9 | 114,1 | 0,2 | 112,3 | 112,8 | 0,4 |
| مراكش | 114,8 | 114,9 | 0,1 | 112,9 | 113,7 | 0,7 |
| وجدة | 112,6 | 112,4 | -0,2 | 112,5 | 112,4 | -0,1 |
| الرباط | 112,9 | 112,6 | -0,3 | 110,5 | 111,3 | 0,7 |
| تطوان | 113,7 | 113,6 | -0,1 | 112,0 | 112,3 | 0,3 |
| مكناس | 116,4 | 116,4 | 0,0 | 114,9 | 115,0 | 0,1 |
| طنجة | 116,4 | 115,9 | -0,4 | 114,7 | 114,9 | 0,2 |
| العيون | 114,5 | 114,0 | -0,4 | 112,7 | 112,7 | 0,0 |
| الداخلة | 115,0 | 114,0 | -0,9 | 111,9 | 112,5 | 0,5 |
| كلميم | 112,6 | 112,5 | -0,1 | 112,5 | 112,2 | -0,3 |
| سطات | 113,2 | 113,1 | -0,1 | 112,8 | 112,4 | -0,4 |
| أسفي | 109,8 | 110,4 | 0,5 | 108,2 | 108,8 | 0,6 |
| بني ملال | 112,4 | 112,9 | 0,4 | 111,8 | 111,7 | -0,1 |
| الحسيمة | 114,4 | 113,9 | -0,4 | 114,2 | 113,8 | -0,4 |
| المجموع | 114,4 | 114,4 | 0,0 | 112,9 | 113,3 | 0,4 |

المصدر: المنشورية السامية للتخطيط (مديرية الإحصاء).

على مستوى المدن، سجل الرقم الاستدلالي للأثمان عند الاستهلاك خلال شهر نونبر 2014 مقارنة مع الشهر السابق أهم الارتفاعات في الدار البيضاء وأسفي بـ 0,5% وفي بني ملال بـ 0,4% وفي القنيطرة بـ 0,2% وعلى العكس من ذلك، سجلت أهم الانخفاضات في الداخلة بـ 0,9% وفي الحسيمة والعيون وفاس بـ 0,4% وفي الرباط بـ 0,3% وبالنسبة للتطور السنوي، فقد سجلت أهم الانخفاضات في الحسيمة بـ 0,3% وفي كلميم بـ 0,3%.

تطور التغيرات السنوية 2014-2012

| السنة | نونبر/نونبر ⁽¹⁾ | الإحدى عشر أشهر الأولى ⁽²⁾ | التغير (%) |
|-------|----------------------------|---------------------------------------|------------|
| 2012 | 1,6 | 1,2 | 1,2 |
| 2013 | 1,0 | 2,0 | 2,0 |
| 2014 | 1,2 | 0,4 | 0,4 |

المصدر: المنشورية السامية للتخطيط (مديرية الإحصاء).

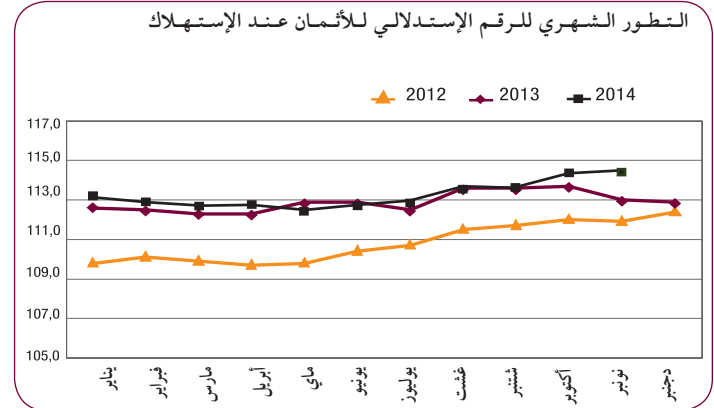
(1) تغير الرقم الاستدلالي للشهر الحالي مقارنة مع نفس الشهر من السنة الماضية.
(2) تغير متوسط الرقم الاستدلالي للإحدى عشر أشهر الأولى مقارنة مع نفس الفترة من السنة الماضية.

الأثمان

الرقم الاستدلالي للأثمان عند الاستهلاك (أساس 100 : 2006)

التطور حسب أقسام المواد

سجل الرقم الاستدلالي للأثمان عند الاستهلاك، خلال شهر نونبر 2014، استقرارا بالمقارنة مع الشهر السابق. وقد نتج هذا الاستقرار عن تزايد الرقم الاستدلالي للمواد الغذائية بـ 0,2% وانخفاض الرقم الاستدلالي للمواد غير الغذائية بـ 0,1%. بالمقارنة مع نفس الشهر من السنة السابقة، سجل الأثمان عند الاستهلاك ارتفاعا بـ 1,2% خلال شهر نونبر 2014. وفيما يخص التغير السنوي، فقد سجل متوسط الرقم الاستدلالي للإحدى عشر شهرا الأولى من سنة 2014 ارتفاعا قدره 0,4% بالمقارنة مع نفس الفترة من السنة الماضية.



| أقسام المواد | الرقم الاستدلالي الشهري | الرقم الاستدلالي للإحدى عشرة أشهر الأولى | التغير % | الرقم الاستدلالي الشهري | الرقم الاستدلالي للإحدى عشرة أشهر الأولى | التغير % |
|---|-------------------------|--|------------|-------------------------|--|------------|
| المواد الغذائية | 120,9 | 121,1 | 0,2 | 121,4 | 119,8 | -1,3 |
| المواد الغذائية والمشروبات غير الكحولية | 121,2 | 121,4 | 0,2 | 121,8 | 120,0 | -1,5 |
| المشروبات الكحولية والتبغ | 116,3 | 116,3 | 0,0 | 114,2 | 116,3 | 1,8 |
| المواد غير الغذائية | 109,8 | 109,7 | -0,1 | 106,9 | 108,7 | 1,7 |
| الملابس والأحذية | 112,6 | 112,7 | 0,1 | 109,7 | 112,1 | 2,2 |
| السكن والماء والكهرباء والغاز ومجروقات أخرى والأثاث والأدوات المنزلية والصيانة العادية للمنزل | 111,8 | 111,8 | 0,0 | 106,5 | 108,9 | 2,3 |
| الصحة | 108,5 | 108,5 | 0,0 | 107,4 | 108,3 | 0,8 |
| النقل | 103,7 | 103,8 | 0,1 | 104,7 | 104,5 | -0,2 |
| المواصلات | 113,7 | 112,8 | -0,8 | 109,8 | 112,8 | 2,7 |
| الترفيه والثقافة | 59,5 | 59,5 | 0,0 | 62,6 | 59,5 | -5,0 |
| التعليم | 96,3 | 96,3 | 0,0 | 97,3 | 96,4 | -0,9 |
| مطاعم وفنادق | 120,4 | 120,7 | 0,2 | 116,7 | 119,7 | 2,6 |
| مواد وخدمات أخرى | 113,6 | 113,7 | 0,1 | 112,0 | 113,4 | 1,3 |
| الرقم الاستدلالي العام | 114,4 | 114,4 | 0,0 | 112,9 | 113,3 | 0,4 |

المصدر: المنشورية السامية للتخطيط (مديرية الإحصاء).

نتائج الحساب التابع في مجال السياحة لسنة 2013

تطور الاستهلاك الداخلي للسياح

بملايين الدراهم

| أنواع الاستهلاك السياحي | 2011 | 2012 | 2013 | التغير % 2013/2012 |
|-----------------------------|--------|--------|---------|--------------------|
| الاستهلاك الداخلي للسياحة | 94 836 | 97 666 | 101 893 | 4,3 |
| - السياحة المستقبلية | 68 762 | 69 545 | 71 525 | 2,8 |
| - السياحة الداخلية والمصدرة | 26 074 | 28 121 | 30 368 | 8,0 |

تطور القيمة المضافة والناتج الداخلي الإجمالي للسياحة

بملايين الدراهم

| أنواع القيمة المضافة والناتج الداخلي الإجمالي للسياحة | 2011 | 2012 | 2013 | التغير % 2013/2012 |
|---|--------|--------|--------|--------------------|
| القيمة المضافة للسياحة | 46 610 | 46 555 | 48 274 | 3,7 |
| صافي الضرائب من الإعانات على المنتجات | 10 114 | 10 478 | 11 399 | 8,8 |
| الناتج الداخلي الإجمالي للسياحة | 56 724 | 57 033 | 59 673 | 4,6 |

مساهمة السياحة في الناتج الداخلي الإجمالي

بـ %

| أنواع المساهمة | 2011 | 2012 | 2013 |
|--|------|------|------|
| القيمة المضافة للسياحة / القيمة المضافة الإجمالية للاقتصاد | 6,3 | 6,1 | 6,0 |
| القيمة المضافة للسياحة / الناتج الداخلي الإجمالي | 5,8 | 5,6 | 5,5 |
| الناتج الداخلي الإجمالي للسياحة / الناتج الداخلي الإجمالي | 7,1 | 6,9 | 6,8 |

المصدر: المنشورية السامية للتخطيط (مديرية المحاسبة الوطنية).

الإيداع القانوني : 2003/0016

مديرية الإحصاء



زنقة محمد بالحسن الوزاني - أكدال العالي - الرباط

الهاتف : 05 37 27 29 00 - الفاكس : 05 37 77 32 17 - E-mail : statguichet@statistic.gov.ma

www.hcp.ma

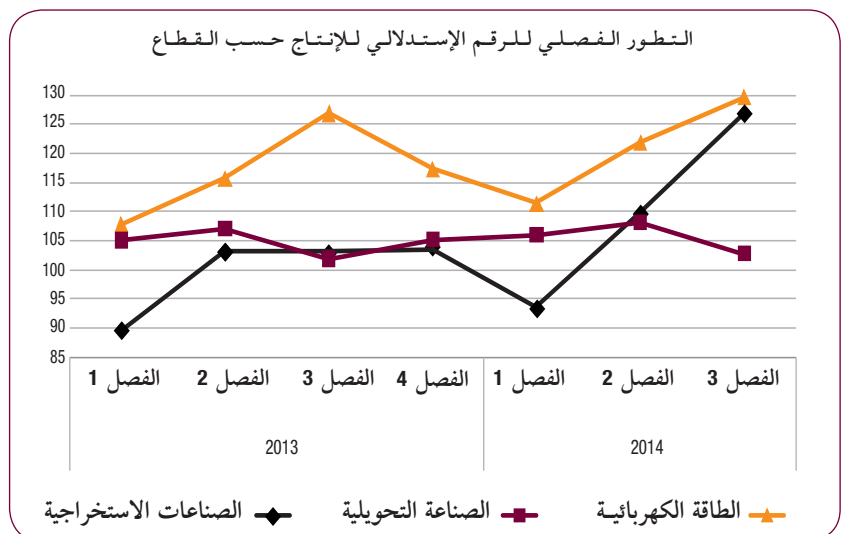
أنجزت هذه النشرة بتعاون مع البنك المغربي للتجارة الخارجية



الرقم الاستدلالي للإنتاج الصناعي والطاقي والمعدني الفصل الثالث من سنة 2014 (أساس 100 : 2010)

| التغير % | الفصل الثالث 2014 | الفصل الثالث 2013 | القطاعات والفروع |
|----------|-------------------|-------------------|---|
| 23,1 | 127,0 | 103,2 | الصناعات الاستخراجية |
| 0,3 | 99,0 | 98,7 | المعادن الحديدية |
| 24,3 | 128,5 | 103,4 | صناعات استخراجية أخرى |
| 0,8 | 102,7 | 101,9 | الصناعات التحويلية |
| 5,6 | 114,3 | 108,2 | الصناعات الغذائية |
| 1,8 | 109,9 | 108,0 | صناعة التبغ |
| -0,6 | 87,3 | 87,8 | صناعة النسيج |
| 5,3 | 101,6 | 96,5 | صناعة الملابس والفرو |
| -6,6 | 80,5 | 86,2 | صناعة الجلد وأدوات السفر والأحذية |
| -7,5 | 69,5 | 75,1 | نجارة الخشب وصناعة مواد الخشب |
| 0,7 | 97,1 | 96,4 | صناعة الورق والورق المقوى |
| 9,1 | 125,6 | 115,1 | نشر، طباعة واستنساخ |
| -31,3 | 83,2 | 121,1 | تكرير البترول |
| 4,1 | 107,8 | 103,6 | الصناعة الكيماوية |
| -3,8 | 105,7 | 109,9 | صناعة المطاط والبلاستيك |
| -2,6 | 87,0 | 89,3 | صناعة منتجات أخرى غير معدنية |
| -4,8 | 92,4 | 97,1 | صناعة المواد المعدنية |
| 1,2 | 111,2 | 109,9 | تحويل المواد المعدنية |
| 1,6 | 95,4 | 93,9 | صناعة الآلات والتجهيزات |
| 3,8 | 84,1 | 81,0 | صناعة الآلات والأجهزة الكهربائية |
| 10,2 | 147,5 | 133,8 | صناعة أجهزة الراديو، التلفزة والاتصال |
| 8,9 | 154,8 | 142,2 | صناعة أجهزة الطب والدقة والنظر وصناعة الساعات |
| 9,4 | 90,8 | 83,0 | صناعة السيارات والهيكل |
| 4,9 | 108,9 | 103,8 | صناعة وسائل أخرى للنقل |
| 0,2 | 96,6 | 96,4 | صناعة الأثاث وصناعات مختلفة |
| 2,3 | 129,7 | 126,8 | الكهرباء |

المصدر: المندوبية السامية للتخطيط (مديرية الإحصاء).

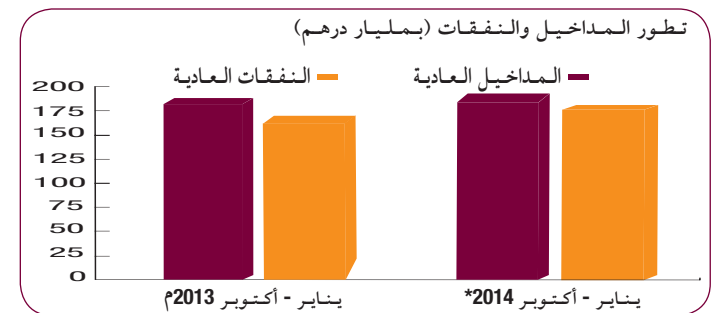


المؤشرات الإقتصادية والمالية

المالية العمومية

| الوضعية من يناير إلى أكتوبر | 2014* | 2013 | التغير % |
|-----------------------------|---------|---------|----------|
| بمليون درهم) | | | |
| المدخلات العادية | 193 694 | 184 180 | 5,2 |
| التفقات العادية | 177 565 | 174 493 | 1,8 |
| الدين العمومي | 21 269 | 19 613 | 8,4 |
| الاستثمار | 41 733 | 37 416 | 11,5 |
| رصيد الحسابات | -17 223 | -18 985 | |
| الخصوصية للتزينة | -42 827 | -46 713 | |
| العجز/الفائض الإجمالي | | | |

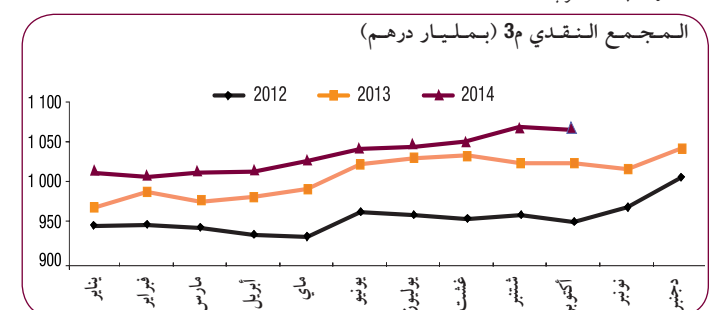
المصدر: وزارة الاقتصاد والمالية.



النقد

| الوضعية من يناير إلى أكتوبر | 2014* | 2013 | التغير % |
|-------------------------------------|-----------|-----------|----------|
| بمليون درهم) | | | |
| مجموع النقد م3 | 1 059 579 | 1 005 861 | 5,3 |
| مجموعات التوظيفات السائلة | 455 435 | 384 398 | 18,5 |
| مقابلات المجموع م3 ⁽¹⁾ | 1 059 579 | 1 005 861 | 5,3 |
| ديون للاقتصاد | 883 317 | 829 138 | 6,5 |
| الديون الصافية على الإدارة المركزية | 137 282 | 158 615 | -13,4 |
| الإحتياطيات الدولية الصافية | 176 001 | 145 387 | 21,1 |
| موارد ذات طابع غير نقدي | 164 661 | 156 777 | 5,0 |
| مقابلات أخرى للمجموع م3 | 27 640 | 29 497 | -6,3 |

(1) مجموع المقابلات = الإحتياطيات الدولية الصافية + الديون الصافية على الإدارة المركزية + ديون للاقتصاد - موارد ذات طابع غير نقدي + مقابلات أخرى للمجموع م3
المصدر: بنك المغرب.



سوق العملة

| الوضعية في شهر نونبر | 2014* | 2013 | التغير % |
|--|----------|----------|----------|
| حجم المعاملات (بمليون درهم) | 5 549 | 5 744 | -3,4 |
| رسملة البورصة (بمليون درهم) | 493 898 | 446 288 | 10,7 |
| مؤشر مازي | 9 975,71 | 9 262,49 | 7,7 |
| مؤشر مادريكس | 8 158,63 | 7 541,46 | 8,2 |
| الهيئة المكلفة بالتوظيف الجماعي للقيم المنقولة | | | |
| العدد | 384 | 380 | 1,1 |
| الأصول الصافية (بمليون درهم) | 289 775 | 287 457 | 0,8 |

المصدر: بورصة الدار البيضاء، مجلس القيم المنقولة.

القطاعات المنتجة

| القطاعات المنتجة | 2012-2011 | 2013-2012 | التغير % |
|----------------------|-----------|-----------|----------|
| الفلاحة | | | |
| مساحة وإنتاج الحوامض | 107 462 | 110 771 | 3,1 |
| المساحة (بالهكتار) | 1 874 560 | 1 462 980 | -22,0 |
| الإنتاج (بالطن) | | | |

المصدر: وزارة الفلاحة والصيد البحري

| القطاعات المنتجة | 2013 | 2014* | التغير % |
|---|--------|--------|----------|
| الطاقة | | | |
| الإنتاج الصافي للكهرباء (بمليون ك. و. س.) | 22 280 | 23 336 | 4,7 |
| النفط الخام المكرر (بألف طن) | 5 936 | 5 832 | -1,8 |

| القطاعات المنتجة | 2013 | 2014* | التغير % |
|---------------------------|--------|--------|----------|
| البناء | | | |
| إستهلاك الإسمنت (بألف طن) | 12 311 | 11 678 | -5,1 |

المصدر: م. و. ك. م، سامير والجمعية المهنية لشركات الإسمنت.

المبادلات الخارجية

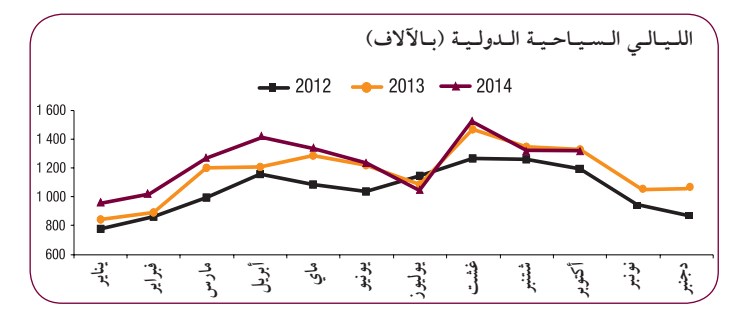
| القطاعات المنتجة | 2013 | 2014* | التغير % |
|----------------------------------|----------|---------|----------|
| التجارة الخارجية (فاب) | | | |
| الصادرات | 234 724 | 251 267 | 7,0 |
| السلع | 125 691 | 137 416 | 9,3 |
| الخدمات | 109 033 | 113 851 | 4,4 |
| منها: الأسفار | 49 422 | 49 929 | 1,0 |
| الواردات | 344 397 | 345 580 | 0,3 |
| السلع | 282 996 | 285 267 | 0,8 |
| الخدمات | 61 401 | 60 313 | -1,8 |
| الرصيد التجاري | -109 673 | -94 313 | |
| نسبة التغطية % | 68,2 | 72,7 | |
| مداخيل المغاربة القاطنين بالخارج | 49 523 | 49 995 | 1,0 |

المصدر: مكتب الصرف.

السياحة

| القطاعات المنتجة | 2013 | 2014 | التغير % |
|---|--------|--------|----------|
| السياحة | | | |
| الليالي السياحية بالفنادق المصنفة (بالآلاف) | 16 310 | 17 027 | 4,4 |
| منها: الليالي السياحية الدولية (بالآلاف) | 11 895 | 12 478 | 4,9 |

المصدر: وزارة السياحة.



م: معطيات مصححة