



معالمة إحصائية

نشرة شهرية

تطور الرقم الإستهلاكي للأثمان عند الإستهلاك حسب المدن

المدينة	الرقم الإستهلاكي الشهري		الرقم الإستهلاكي للفترة الأشهر الأولى		التغير %
	أكتوبر 2015	أكتوبر 2015	2015	2014	
أكادير	113,8	114,3	111,9	113,2	1,2
الدار البيضاء	117,9	118,7	115,2	117,8	2,3
فاس	115,6	115,9	114,2	115,3	1,0
القنيطرة	114,8	115,2	112,7	114,7	1,8
مراكش	115,3	115,4	113,6	114,9	1,1
وجدة	114,9	115,4	112,4	114,2	1,6
الرباط	113,3	113,6	111,2	112,9	1,5
تطوان	115,4	115,5	112,1	114,4	2,1
مكناس	118,2	119,4	114,9	117,7	2,4
طنجة	117,2	117,8	114,9	116,9	1,7
العيون	116,7	116,4	112,6	115,0	2,1
الداخلة	115,5	115,8	112,3	115,2	2,6
كلميم	115,5	115,6	112,1	114,4	2,1
سطات	114,0	114,3	112,3	113,6	1,2
أسفي	110,2	111,1	108,6	110,5	1,7
بني ملال	113,9	114,9	111,6	113,3	1,5
الحسيمة	116,4	115,5	113,7	115,4	1,5
المجموع	115,5	116,0	113,2	115,1	1,7

المصدر: المنشورية السامية للتخطيط (مديرية الإحصاء).

على مستوى المدن، سجل الرقم الإستهلاكي للأثمان عند الإستهلاك خلال شهر أكتوبر 2015 مقارنة مع الشهر السابق أهم الارتفاعات في مكناس بـ 1,0% وفي بني ملال بـ 0,9% وفي أسفي بـ 0,8% وفي الدار البيضاء بـ 0,7% وفي طنجة بـ 0,5% وفي أكادير ووجدة بـ 0,4%. وعلى العكس من ذلك، سجل هذا الرقم انخفاضا في كل من الحسيمة بـ 0,8% والعيون بـ 0,3%. وبالنسبة للتطور السنوي، فقد سجل

تطور التغيرات السنوية 2013-2015

السنة	أكتوبر/أكتوبر ⁽¹⁾	التغير (%)	العشرة أشهر الأولى ⁽²⁾
2013	1,5		2,1
2014	0,6		0,3
2015	1,4		1,7

المصدر: المنشورية السامية للتخطيط (مديرية الإحصاء).

(1) تغير الرقم الإستهلاكي للشهر الحالي مقارنة مع نفس الشهر من السنة الماضية.

(2) تغير متوسط الرقم الإستهلاكي للعشرة أشهر الأولى مقارنة مع نفس الفترة من السنة الماضية.

محتوى

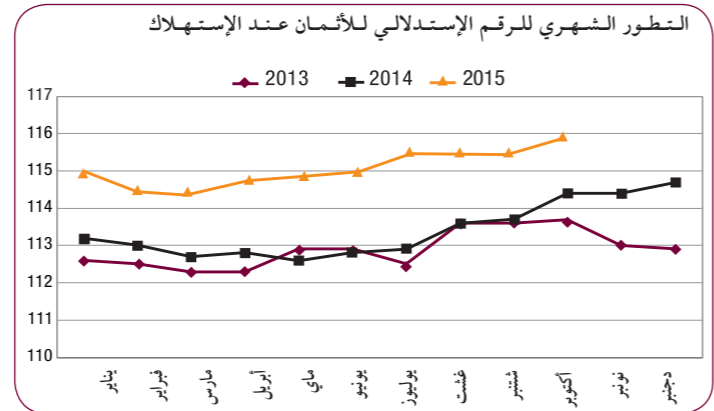
1. الأثمان
 2. المؤشرات الإقتصادية والمالية
 3. نتائج بحث الظرفية لدى الأسر
 4. الفصل الثالث من 2015
- الرقم الإستهلاكي للإنتاج الصناعي والطاقي والمعدني الفصل الثالث من 2015

الأثمان

الرقم الإستهلاكي للأثمان عند الإستهلاك (أساس 100 : 2006)

التطور حسب أقسام المواد

سجل الرقم الإستهلاكي للأثمان عند الإستهلاك، خلال شهر أكتوبر 2015، ارتفاعا بـ 0,4% بالمقارنة مع الشهر السابق. وقد نتج هذا الارتفاع عن تزايد الرقم الإستهلاكي للمواد الغذائية بـ 1,0% واستقرار الرقم الإستهلاكي للمواد غير الغذائية بـ 1,7% ارتفاعا قدره 1,7% بالمقارنة مع نفس الفترة من السنة الماضية.



أقسام المواد	الرقم الإستهلاكي الشهري		الرقم الإستهلاكي للفترة الأشهر الأولى		التغير %
	أكتوبر 2015	أكتوبر 2015	2015	2014	
المواد الغذائية	124,0	125,2	119,7	123,1	2,8
المواد الغذائية والمشروبات غير الكحولية	124,0	125,3	119,9	123,2	2,8
المشروبات الكحولية والتبغ	122,7	122,7	116,3	120,5	3,6
المواد غير الغذائية	109,5	109,5	108,6	109,5	0,8
الملابس والأحذية	113,2	113,2	112,0	112,8	0,7
السكن والنماء والكهرباء والغاز ومجروقات أخرى والأثاث والأدوات المنزلية والصيانة العادية للمنزل	113,0	113,0	108,6	112,8	3,9
الصحة	108,6	108,7	108,3	108,6	0,3
النقل	104,2	104,2	104,6	104,2	-0,4
المواصلات	108,2	108,0	112,8	109,3	-3,1
التربية والثقافة	59,6	59,6	59,5	59,6	0,2
التعليم	96,9	96,9	96,4	96,6	0,2
مطاعم وفنادق	141,2	141,2	135,0	139,1	3,0
مواد وخدمات أخرى	123,1	123,3	119,6	122,3	2,3
	114,1	114,1	113,3	114,1	0,7
الرقم الإستهلاكي العام	115,5	116,0	113,2	115,1	1,7

المصدر: المنشورية السامية للتخطيط (مديرية الإحصاء).

الرقم الإستهلاكي للإنتاج الصناعي والطاقي والمعدني

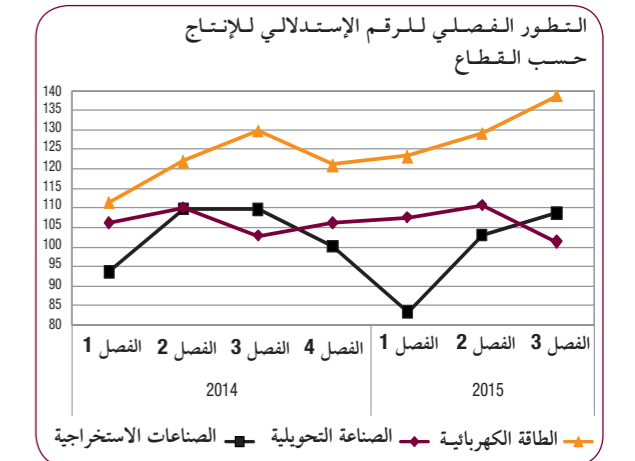
الفصل الثالث من سنة 2015 (أساس 100 : 2010)

القطاعات والفروع	الفصل الثالث		التغير %
	2015	2014	
الصناعات الاستخراجية	109,5	108,6	-0,8
المعادن الحديدية	99,0	100,1	1,1
صناعات استخراجية أخرى	110,0	109,0	-0,9
الصناعات التحويلية	102,7	101,2	-1,5
الصناعات الغذائية	114,3	119,0	4,1
صناعة التبغ	109,9	110,9	0,9
صناعة النسيج	87,3	91,4	4,7
صناعة الملابس والفرو	101,6	103,8	2,2
صناعة الجلد وأدوات السفر والأحذية	80,2	79,5	-0,9
نجارة الخشب وصناعة مواد من الخشب	69,5	60,8	-12,5
صناعة الورق والورق المقوى	97,5	96,3	-1,2
نشر، طباعة واستنساخ	125,2	122,5	-2,2
تكرير البترول	83,3	34,3	-58,8
الصناعة الكيماوية	107,8	108,1	0,3
صناعة المطاط والبلاستيك	105,9	97,0	-8,4
صناعة منتجات أخرى غير معدنية	87,0	84,4	-3,0
صناعة المواد المعدنية	92,4	85,9	-7,0
تحويل المواد المعدنية	111,2	119,6	7,6
صناعة الآلات والتجهيزات	95,6	94,4	-1,3
صناعة الآلات والأجهزة الكهربائية	84,6	88,3	4,4
صناعة أجهزة الراديو، التلفزة والاتصال	147,5	140,1	-5,0
صناعة أجهزة الطب والدقة والنظر وصناعة الساعات	165,7	158,9	-4,1
صناعة السيارات والهيكل	90,8	98,1	8,0
صناعة وسائل أخرى للنقل	108,9	114,7	5,3
صناعة الأثاث وصناعات مختلفة	96,9	84,7	-12,6
الكهرباء	129,7	138,8	7,0

المصدر: المنشورية السامية للتخطيط (مديرية الإحصاء).

عرف الرقم الإستهلاكي للإنتاج الصناعي التحويلية انخفاضا قدره 1,5% خلال الفصل الثالث من سنة 2015 مقارنة مع نفس الفترة من سنة 2014. ويعود هذا الانخفاض أساسا إلى تراجع الإنتاج في «تكرير النفط» بـ 58,8% وفي «صناعة منتجات أخرى غير معدنية» بـ 3,0% ومنها الإسمنت بـ 1,5% وفي «صناعة المواد المعدنية» بـ 7,0% وفي «صناعة الأثاث وصناعات مختلفة» بـ 12,6% وفي «صناعة المطاط والبلاستيك» بـ 8,4% وفي «صناعة الخشب» بـ 12,5% وعلى العكس من ذلك، فقد ارتفع الإنتاج في «الصناعات الغذائية» بـ 4,1% وفي «تحويل المواد المعدنية» بـ 7,6% وفي «صناعة الآلات والأجهزة الكهربائية» بـ 4,4% وفي «صناعة السيارات» بـ 8,0% وفي «صناعة النسيج» بـ 4,7% وفيما يتعلق بالرقم الإستهلاكي للإنتاج المعدني، فقد انخفض بنسبة 0,8% وذلك نتيجة تراجع إنتاج «المنتجات المختلفة للصناعات الاستخراجية» بـ 0,9% وارتفاع «المعادن الحديدية» بـ 1,1%.

أما فيما يخص الرقم الإستهلاكي للإنتاج الطاقة الكهربائية، فقد سجل من جهته ارتفاعا قدره 7,0%.



الإيداع القانوني: 2003/0016

مديرية الإحصاء



زنقة محمد بالحسن الوزاني - أكادير العالي - الرباط

الهاتف: 05 37 27 29 00 - الفاكس: 05 37 77 32 17 - E-mail: statguichet@statistic.gov.ma

www.hcp.ma

أنجزت هذه النشرة بتعاون مع البنك المغربي للتجارة الخارجية

BMCE BANK
ماتناشورتونا الأولى

المؤشرات الإقتصادية والمالية

نتائج بحث الظرفية لدى الأسر

الفصل الثالث من 2015

القطاعات المنتجة

القطاع	2013	*2014	التغير %
الصيد البحري	25 245	22 751	-9,9
تطور الصيد في أعالي البحار حسب الصنف	6 880	6 429	-6,6
الأخطبوط	18 031	12 877	-28,6
السيدج	24 873	26 096	4,9
جبار	3 955	4 555	15,2
البنيك العمقي الأبيض	218 709	235 094	7,5
الأزبان			
السماك السطحي الأزرق			

المصدر: وزارة الفلاحة والصيد البحري.

القطاع	2014	*2015	التغير %
الطاقة	20 880	22 342	7,0
الإنتاج الصناعي للكهرباء (بمليون ك. و. س)	5 186
النفط الخام المكرر (بألف طن)	10 655	10 509	-1,4

المصدر: م. و. ك. م، سامير والجمعية المهنية لشركات الإسمنت.

المبادلات الخارجية

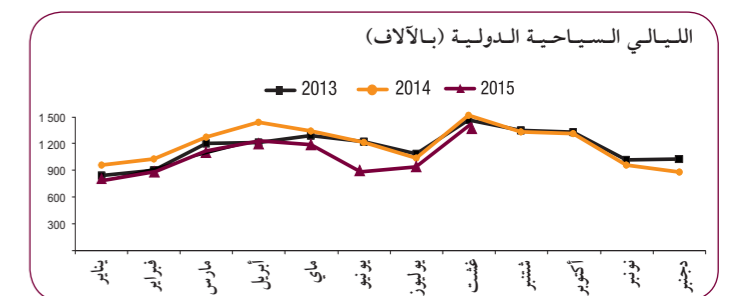
القطاع	2014	*2015	التغير %
التجارة الخارجية (فاب)	226 787	241 000	6,3
الصادرات	125 638	136 189	8,4
السلع	101 149	104 811	3,6
الخدمات	46 077	45 603	-1,0
منها: الأسفار	316 546	295 273	-6,7
الواردات	261 100	238 822	-8,5
السلع	55 446	56 451	1,8
الخدمات	-89 759	-54 273	-81,6
الرصيد التجاري	71,6	81,6	
نسبة التغطية %			
مداخيل المغاربة القاطنين بالخارج	45 420	47 481	4,5

المصدر: مكتب الصرف.

السياحة

القطاع	2014	2015	التغير %
الليالي السياحية بالفنادق المصنفة (بالآلاف)	13 522	12 593	-6,9
منها: الليالي السياحية الدولية (بالآلاف)	9 829	8 483	-13,7

المصدر: وزارة السياحة.

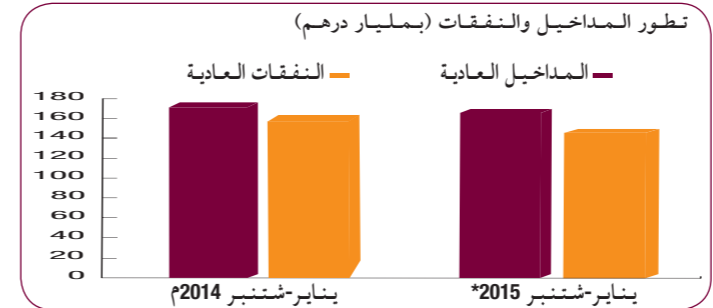


م: معطيات مصححة

المالية العمومية

المؤشر	2014	*2015	التغير %
المداخيل العادية (بمليون درهم)	178 606	169 585	-5,1
النفقات العادية	161 489	147 623	-8,6
الدين العمومي	18 725	21 623	15,5
الإستثمار	37 547	38 360	2,2
رصيد الحسابات الخصوصية للخزينة	-16 200	-10 464	-64,5
العجز/الفائض الإجمالي	-36 630	-26 861	-26,9

المصدر: وزارة الإقتصاد والمالية.

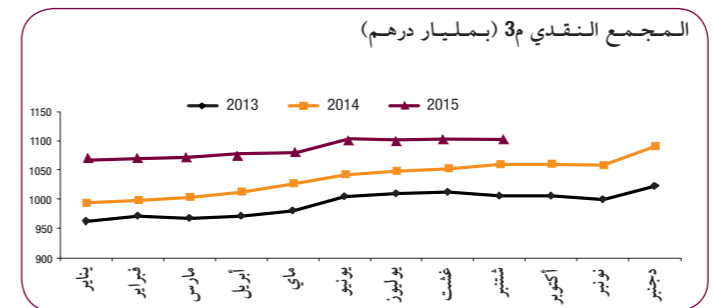


النقد

المؤشر	2014	*2015	التغير %
المجموع النقدي م3	1 058 885	1 110 460	4,9
مجموعات التوظيفات السائلة	443 223	505 664	14,1
مقابلات المجمع م3	875 626	880 179	0,5
ديون للاقتصاد	134 080	156 935	17,0
الديون الصافية على الإدارة المركزية	176 415	213 087	20,8
الإحتياطيات الدولية الصافية	159 525	168 117	5,4
موارد ذات طابع غير نقدي	32 289	28 375	-12,1
مقابلات أخرى للمجمع م3			

(1) مجموع المقابلات = الإحتياطيات الدولية الصافية + الديون الصافية على الإدارة المركزية + ديون للإقتصاد - موارد ذات طابع غير نقدي + مقابلات أخرى للمجمع م3

المصدر: بنك المغرب.



سوق العملة

المؤشر	2014	*2015	التغير %
البورصة	2 727	1 497	-45,1
حجم المعاملات (بمليون درهم)	510 073	457 646	-10,3
رسملة البورصة (بمليون درهم)	10 352,05	9 081,80	-12,3
مؤشر مازي	8 485,24	7 399,12	-12,8
مؤشر ماديس			

المؤشر	2015	30 أكتوبر 2015	التغير %
الهيئة المكلفة بالتوظيف الجماعي للقيم المنقولة	403	404	0,2
الأصول الصافية (بمليون درهم)	311 347	310 611	-0,2

المصدر: بورصة الدار البيضاء، مجلس القيم المنقولة.

تبين نتائج البحث الدائم حول الظرفية لدى الأسر، المنجز من طرف المندوبية السامية للتخطيط، أن مؤشر ثقة الأسر يواصل منحاه التصاعدي منذ الفصل الرابع من سنة 2014. حيث سجل خلال الفصل الثالث من سنة 2015 ارتفاعا بحوالي 0,2 نقطة مقارنة مع الفصل السابق و بـ 3,2 نقاط بالمقارنة مع مستواه خلال نفس الفصل من سنة 2014. وهكذا، استقر مؤشر ثقة الأسر خلال الفصل الثالث من سنة 2015 في 76,3 نقطة مقابل 76,1 نقطة خلال الفصل السابق و 73,1 نقطة خلال نفس الفصل من السنة الفارطة.

1. تطور مكونات مؤشر الثقة

• إحساس بتدهور مستوى المعيشة

خلال الفصل الثالث من سنة 2015، تدهور تصور الأسر للتطور الماضي للمستوى العام للمعيشة، حيث سجل الرصيد المعبر عن هذا المؤشر تراجعا بـ 2,3 نقاط مقارنة مع الفصل السابق وتحسنا بـ 2,3 نقاط مقارنة مع نفس الفترة من 2014.

نفس التوجه سجله التطور المستقبلي لمستوى المعيشة حيث عرفت تصورات الأسر تدهورا بـ 0,4 نقطة مقارنة مع الفصل السابق وتحسنا بـ 5,4 نقاط مقارنة مع نفس الفصل من سنة 2014.

• تطور البطالة : توقع بارتفاع أقل حدة

خلال الفصل الثالث من 2015، توقع 74,4% من الأسر ارتفاعا في عدد العاطلين خلال 12 شهرا المقبلة مقابل 8,2% التي تتوقع عكس ذلك. وهكذا استقر رصيد هذا المؤشر في مستوى سلبي بلغ 66,2 - نقطة مسجلا تحسنا سواء بالمقارنة مع الفصل السابق (0,9+ نقطة) أو مع نفس الفصل من السنة الفارطة (2,6+ نقطة).

• رأي متحفظ للأسر بخصوص فرص شراء السلع المستدime

تعتبر قرابة 56% من الأسر المغربية، في الفصل الثالث من 2015، أن الوقت غير مناسب لاقتناء السلع المستدime، في حين أن 21,3% تعتقد العكس. وبلغ رصيد هذا المؤشر 34,2 - نقطة مسجلا تحسنا بـ 1,7 نقطة مقارنة مع الفصل السابق وتراجعا بـ 1,2 نقطة مقارنة مع نفس الفترة من سنة 2014.

• الوضعية المالية للأسر : إحساس بتحسنها

في الفصل الثالث من 2015 تعتبر 60,5% من الأسر أن مداخيلها تغطي نفقاتها في حين تصرح 32,3% منها لجوءها إلى الإستيدان وتبقى نسبة الأسر التي تتمكن من ادخار جزء من مداخيلها لا تتجاوز 7,2%.

وبذلك استقر رصيد مؤشر الوضعية المالية الحالية للأسر في مستوى سلبي وصل إلى 25,1 - نقطة مسجلا بذلك تحسنا سواء بالمقارنة مع الفصل السابق (2,9 نقاط) أو مع نفس الفصل من سنة 2014 (3,3 نقاط).

أما بخصوص التطور الماضي لوضعيتهم المالية، فقد عرفت آراء الأسر تدهورا بـ 0,6 نقطة مقارنة مع الفصل السابق وتحسنا بـ 5 نقاط مقارنة مع نفس الفصل من 2014.

نفس الاتجاه عرفت آراء الأسر حول التطور المستقبلي لوضعيتهم المالية إذ عرفت تدهورا بـ 0,8 نقطة مقارنة مع الفصل السابق وتحسنا بـ 4,8 نقاط مقارنة مع نفس الفترة من السنة الماضية.

2. تطور مؤشرات فصلية أخرى لآراء الأسر حول الظرفية

بالإضافة إلى المؤشرات السبع المكونة لمؤشر الثقة لدى الأسر، يوفر البحث معطيات فصلية متعلقة بتصورات الأسر حول مجالات أخرى ذات صلة بظروف معيشتهم. ويتعلق الأمر على الخصوص بقدرة الأسر على الادخار وبتطور أئمة المواد الغذائية.

• استمرار تشاؤم الأسر فيما يخص قدرتها على الادخار في المستقبل

خلال الفصل الثالث من 2015، صرحت 85,3% من الأسر بعدم قدرتها على الادخار خلال 12 شهرا المقبلة مقابل 14,7% منها التي تتوقع عكس ذلك. وتراجع رصيد آراء الأسر حول قدرتها على الادخار مقارنة مع مستواه خلال الفصل السابق بـ 3,2 نقاط فيما تحسنت بـ 3,4 نقاط مقارنة مع مستواه خلال نفس الفصل من السنة الفارطة.

• تصورات حول تطور أئمة المواد الغذائية : توقع لارتفاع أقل حدة

خلال الفصل الثالث من 2015 ترى 84,9% من الأسر أن أئمة المواد الغذائية قد عرفت ارتفاعا خلال 12 شهرا الأخيرة، وتظن 14,5% منها أنها عرفت استقرارا فيما تعتقد 0,6% أنها قد انخفضت. وبذلك استقر رصيد هذا المؤشر في 84,3 - نقطة مسجلا تحسنا بنقطة واحدة مقارنة مع الفصل السابق وتراجعا بـ 2,5 نقاط مقارنة مع نفس الفصل من 2014.

أما بخصوص التوقعات المستقبلية لتطور أئمة المواد الغذائية، فتتوقع 76% من الأسر مواصلة ارتفاعها في المستقبل مقابل 23,2% التي ترجح استقرارها في حين ترى 0,7% من الأسر احتمال انخفاضها. وبذلك عرف الرصيد الخاص بالتطور المستقبلي للأئمة والمستقر في 75,3 - نقطة ارتفاعا بـ 0,3 نقطة بالمقارنة مع الفصل السابق وبـ 1,6 نقطة مقارنة مع نفس الفصل من 2014.

تطور مؤشر الثقة للأسر المغربية ومكوناته

المؤشر	2011			2012			2013			2014			2015			
	1 ف	2 ف	3 ف	4 ف	1 ف	2 ف	3 ف	4 ف	1 ف	2 ف	3 ف	4 ف	1 ف	2 ف	3 ف	
مؤشر الثقة للأسر	78,4	85,8	86,5	84,5	82,9	80,7	77,6	78,4	75,8	74,3	74,0	73,1	71,6	73,7	76,1	76,3
التطور المستقبلي للبطالة	-52,4	-46,0	-41,0	-41,6	-44,1	-48,6	-56,7	-58,1	-61,7	-67,8	-68,8	-68,0	-68,8	-66,5	-67,1	-66,2
التطور السابق لمستوى المعيشة	-26,1	-17,0	-13,4	-20,2	-26,2	-21,8	-27,9	-28,1	-29,2	-23,1	-19,9	-18,1	-17,7	-17,4	-12,8	-15,1
المعيشة بصفة عامة	-19	18,1	11,9	13,1	9,0	-12	-5,1	-4,2	-3,1	-7,9	-11,4	-13,1	-13,1	-12,7	-8,8	-7,7
آفاق تطور مستوى المعيشة بصفة عامة	-19	18,1	11,9	13,1	9,0	-12	-5,1	-4,2	-3,1	-7,9	-11,4	-13,1	-13,1	-12,7	-8,8	-7,7
فرص إقتناء السلع المستدime	-39,9	-39,0	-36,4	-38,5	-32,5	-37,4	-29,5	-29,3	-28,3	-31,7	-29,5	-31,8	-28,9	-33,1	-37	-34,2
الوضعية المالية الحالية للأسرة	-30,6	-27,1	-24,3	-25,7	-31,0	-25,4	-25,7	-29,4	-29,8	-30,2	-29,5	-31,3	-29,7	-30,6	-34,2	-25,1
التطور السابق للوضعية المالية للأسرة	-10,5	-8,9	-6,4	-9,8	-14,1	-16,6	-16,7	-15,7	-19,6	-21,9	-21,9	-21,3	-23,3	-25,8	-20,2	-20,8
التطور المرتقب للوضعية المالية للأسرة	10,2	20,4	15,1	14,0	11,2	11,1	7,7	10,6	4,5	1,7	1,2	-1,7	-2,7	-1,5	0,1	3,3
الأرصدة الأخرى																
التطور المرتقب لأئمة المواد الغذائية	-73,4	-58,8	-72,6	-73,0	-69,8	-71,5	-73,6	-70,0	-76,1	-73,4	-76,0	-77,6	-78,0	-77,2	-75,6	-75,3
التطور السابق لأئمة المواد الغذائية	-95,5	-87,2	-89,9	-92,5	-91,6	-91,1	-91,7	-90,6	-91,6	-88,9	-90,5	-89,4	-84,1	-84,5	-87,2	-84,3
قدرة الأسر على الادخار خلال الأشهر المقبلة	-61,7	-63,3	-64,9	-64,7	-62,5	-63,5	-65,3	-64,5	-67,0	-70,3	-69,1	-66,7	-70,2	-74	-69,8	-70,6

المصدر: المندوبية السامية للتخطيط، مديرية الإحصاء، (بحث الظرفية لدى الأسر).