

وضعية سوق الشغل الفصل الرابع من سنة 2015

أحدث الاقتصاد الوطني، ما بين الفصل الرابع من سنة 2014 ونفس الفترة من سنة 2015، 29 000 شغل، وذلك نتيجة إحصاءات 39 000 منصب بالوسط الحضري وبقدر 10 000 بالوسط القروي. وتأتي هذه المناصب الجديدة، نتيجة إحصاءات 29 000 منصب بقطاع البناء والأشغال العمومية، 23 000 منصب بقطاع الخدمات، و16 000 منصب بقطاع الصناعة بما فيها الصناعة التقليدية، وبقدر 39 000 منصب بقطاع الفلاحة، الغابة والصيد.

وفي هذا الشأن، انخفض عدد العاطلين بالمغرب، ما بين الفترتين، بـ 69 000 شخص، و42 000 بالوسط الحضري و 27 000 بالوسط القروي ليصل بذلك حجم البطالة على المستوى الوطني إلى 1 080 000 شخص. وهكذا انخفض معدل البطالة بـ 0,5 نقطة على المستوى الوطني، منتقلا بذلك من 9,7% إلى 9,2% من 14,8% إلى 14,1% بالوسط الحضري ومن 4% إلى 3,5% بالوسط القروي. كما انتقل لدى الشباب المتراوحة أعمارهم ما بين 15 و 24 سنة من 19,7% إلى 20% ولدى حاملي الشهادات من 17% إلى 17,1%. ومن جهة، ارتفع معدل الشغل الناقص بـ 0,8 نقطة، منتقلا من 10,3% إلى 11,1% على المستوى الوطني، من 9% إلى 9,9% بالوسط الحضري ومن 11,5% إلى 12,3% بالوسط القروي.

انخفاض طفيف في معدل التشغيل والشغل
بلغ عدد السكان النشيطين البالغين من العمر 15 سنة فما فوق خلال الفصل الرابع من سنة 2015، 11 777 000 شخص، مسجلا بذلك انخفاضا قدر بـ 0,3% مقارنة مع نفس الفترة من سنة 2014 واستقرار بالوسط الحضري مقابل 0,7% - بالوسط القروي. وقد سجل معدل النشاط تراجعا بـ 0,9 نقطة منتقلا بذلك من 47,8% إلى 46,9% خلال نفس الفصل من سنة 2015.

وفي هذا الإطار، تم إحصاء 6 000 منصب شغل مؤدي عنه خلال هذه الفترة، وتلك نتيجة إحصاءات 66 000 منصب بالوسط الحضري وبقدر 60 000 منصب بالوسط القروي. كما سجل الشغل غير المؤدي عنه، والمكون أساسا من المساعدين، البالغين (97,8%)، انخفاضا بـ 27 000 منصب شغل بالمناطق الحضرية وإحصاءات 50 000 منصب بالمناطق القروية، أي ما يعادل 23 000 منصب شغل محدد على المستوى الوطني. وهكذا، مع إحصاءات 39 000 منصب بالوسط الحضري وبقدر 10 000 بالوسط القروي، عرف الاقتصاد المغربي إحصاءات صافية لـ 29 000 منصب شغل. حيث انتقل الحجم الإجمالي للتشغيل، ما بين الفترتين، من 10 667 000 إلى 10 697 000. وبخصوص معدل الشغل، فقد تراجع هذا الأخير بـ 0,3 نقطة على المستوى الوطني، منتقلا بذلك من 43,1% إلى 42,6%. وتراجع بـ 0,5 نقطة بكلما وسطي الإقامة، من 35,3% إلى 35% بالوسط الحضري، ومن 55,1% إلى 54,6% بالوسط القروي.

القطاعات الحضرية والريفية والمناصب المحددة
وهكذا، على المستوى الوطني، بعد فقدان 38 000 منصب كمعدل سنوي خلال الثلاث سنوات الأخيرة، عرف قطاع البناء والأشغال العمومية، ابتعاثا وذلك بإحداث 29 000 منصب شغل، وهو ما يمثل تزايدا يقدر بـ 2,9% من حجم التشغيل بهذا القطاع. من جهة، عرف قطاع الخدمات إحداث 23 000 منصب شغل، أي زيادة بـ 0,5% في حجم التشغيل بالقطاع، مقابل إحداث 11 000 منصب شغل في السنة الماضية وإحداث سنوي متوسط يقدر بـ 120 000 منصب خلال السنوات 2011-2013. هذه المناصب الجديدة التي أحدثها القطاع هي نتيجة إحصاءات 11 000 منصب شغل في فرع أساليب النقل البرية، وإحداث 10 000 منصب شغل في فرع الخدمات الشخصية. كما عرف قطاع الصناعة، كما في السابق، إحصاءات 16 000 منصب شغل، وهو ما يمثل تزايدا يقدر بـ 1,5% من حجم التشغيل بهذا القطاع، مقابل إحداث 4 000 منصب السنة الماضية وبقدر 39 000 منصب كمعدل سنوي خلال السنوات 2011-2013.

في حين، عرف قطاع الفلاحة، الغابة والصيد، فقدان 39 000 منصب شغل، أي تراجع يقدر بـ 1% من حجم التشغيل، وذلك مقابل إحداث 36 000 منصب خلال السنة الماضية، و 102 600 منصب خلال سنة 2013.

وضعية البطالة، تطورها وأهم خصائصها
انخفض عدد العاطلين بـ 6% على المستوى الوطني، منتقلا من 1 149 000 خلال الفصل الرابع من سنة 2014 إلى 1 080 000 عاطل خلال نفس الفصل من سنة 2015، أي بنقصان 69 000 عاطل، و42 000 بالوسط الحضري و 27 000 بالوسط القروي. وهكذا، انتقل معدل البطالة من 9,7% إلى 9,2%، ما بين الفترتين. وانتقل من 14,8% إلى 14,1% بالوسط الحضري ومن 4% إلى 3,5% بالوسط القروي. وقد سجلت أهم الانخفاضات لدى البالغين من العمر ما بين 35 و 44 سنة (1,4 - نقطة) ولدى غير الحاصلين على شهادة (1 - نقطة).

في حين، ارتفع معدل البطالة لدى الشباب بـ 0,3 نقطة، سواء لدى الشباب البالغين من العمر ما بين 15 و 24 سنة أو ما بين 25 و 34 سنة، ولدى حاملي الشهادات بـ 0,1 نقطة. وقد سجل معدل البطالة بـ 3,4% لدى الأشخاص غير الحاصلين على شهادة، و 14,5% لدى حاملي شهادات المستوى المتوسط، حيث بلغ 23,7% ضمن حاملي شهادات التأهيل المهني، و 22,8% لدى حاملي شهادات المستوى العالي، والتي بلغ لدى خريجي الكليات منهم 24,9%. كما بلغ هذا المعدل 20% لدى الشباب البالغين من العمر ما بين 15 و 24 سنة و 38,9% في صفوف الحضريين منهم، مقابل 9,2% بالنسبة لمجموع الأشخاص البالغين من العمر 15 سنة فما فوق.

وضعية الشغل الناقص تطورها
ارتفع حجم الشغل المشغولين في حالة شغل ناقص، ما بين الفترتين، من 1 095 000 إلى 1 187 000 شخص على المستوى الوطني، من 482 000 إلى 533 000 شخص بالمدن ومن 613 000 إلى 654 000 شخص بالقرى. وهكذا انتقل معدل الشغل الناقص من 10,3% إلى 11,1% على المستوى الوطني، من 9% إلى 9,9% بالمدن ومن 11,5% إلى 12,3% بالقرى.

1 تتضمن شهادات المستوى المتوسط، شهادات التعليم الإبتدائي، الثانوي الإعدادي، وشهادات التأهيل أو التخصص المهني.
2 تتضمن شهادات المستوى العالي، شهادات التعليم الثانوي التأهيلي، الفنون أو الفنون المحترفين، وشهادات التعليم العالي (الجامعات والمعاهد العليا).

محتوى

- الأثمان
- مؤشرات إقتصادية ومالية
- الرقم الإستهلاكي للإنتاج الصناعي والطاقي والمعدني الفصل الرابع سنة 2015
- وضعية سوق الشغل الفصل الرابع سنة 2015

المندوبية السامية للتخطيط

معالمة إحصائية

نشرة شهرية

تطور الرقم الإستهلاكي للأثمان عند الإستهلاك حسب المدن

المدينة	الرقم الإستهلاكي الشهري		التغير %	الرقم الإستهلاكي لشهر يناير		التغير %
	ديسمبر 2015	يناير 2016		ديسمبر 2015	يناير 2016	
أكادير	113,3	113,1	-0,2	112,9	113,1	0,2
الدار البيضاء	117,9	118,0	0,1	117,8	118,0	0,2
فاس	114,9	115,3	0,3	115,3	115,3	0,0
القنيطرة	114,2	114,1	-0,1	114,6	114,1	-0,4
مراكش	115,5	115,2	-0,3	114,5	115,2	0,6
وجدة	114,2	113,9	-0,3	114,3	113,9	-0,3
الرباط	113,4	113,3	-0,1	113,0	113,3	0,3
تطوان	114,3	114,3	0,0	113,8	114,3	0,4
مكناس	118,7	118,6	-0,1	117,0	118,6	1,4
طنجة	117,2	117,4	0,2	116,3	117,4	0,9
العيون	115,3	114,7	-0,5	114,7	114,7	0,0
الداخلة	115,3	115,6	0,3	114,3	115,6	1,1
كلميم	114,9	114,2	-0,6	114,0	114,2	0,2
سطات	114,0	113,9	-0,1	114,5	113,9	-0,5
أسفي	111,3	110,0	-1,2	111,0	110,0	-0,9
بني ملال	113,3	113,4	0,1	113,5	113,4	-0,1
الحسيمة	115,3	114,9	-0,3	114,9	114,9	0,0
المجموع	115,4	115,3	-0,1	115,0	115,3	0,3

المصدر: المندوبية السامية للتخطيط (مديرية الإحصاء).

على مستوى المدن، سجل الرقم الإستهلاكي للأثمان عند الإستهلاك خلال شهر يناير 2016 مقارنة مع الشهر السابق أهم الانخفاضات في أسفي بـ 1,2% وفي كلميم بـ 0,6% وفي العيون بـ 0,5% وفي مراكش ووجدة والحسيمة بـ 0,3%. بينما سجلت ارتفاعات في كل من فاس والداخلة بـ 0,2% وفي الدار البيضاء وبني ملال بـ 0,1%.

تطور التغيرات السنوية 2016-2014

السنة	يناير/يناير ⁽¹⁾	التغير (%)
2014	0,5	1,7
2015	1,6	0,5
2016	0,3	1,4

المصدر: المندوبية السامية للتخطيط (مديرية الإحصاء).

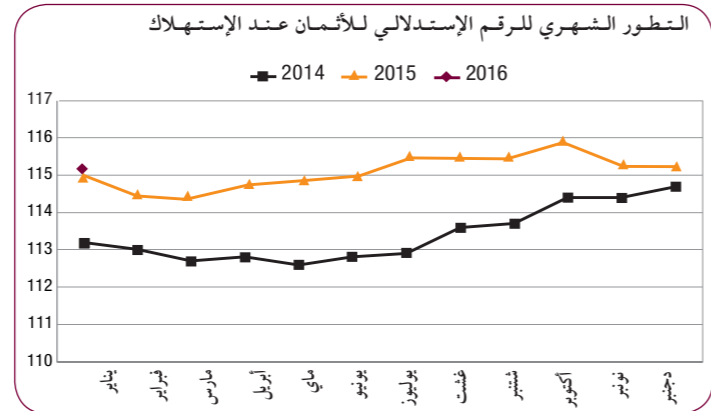
(1) تغير الرقم الإستهلاكي للشهر الحالي مقارنة مع نفس الشهر من السنة الماضية.
(2) تغير متوسط الرقم الإستهلاكي للإثنا عشر شهرا الأخيرة مقارنة مع الإثني عشر شهرا السابقة.

الأثمان

الرقم الإستهلاكي للأثمان عند الإستهلاك (أساس 100 : 2006)

التطور حسب أقسام المواد

سجل الرقم الإستهلاكي للأثمان عند الإستهلاك، خلال شهر يناير 2016، بـ 0,1% انخفاضاً مقارنة مع الشهر السابق. وقد نتج هذا الانخفاض عن تراجع الرقم الإستهلاكي للمواد الغذائية بـ 0,3% وتزايد الرقم الإستهلاكي للمواد غير الغذائية بـ 0,1%.



أقسام المواد	الرقم الإستهلاكي الشهري		التغير %	الرقم الإستهلاكي لشهر يناير		التغير %
	ديسمبر 2015	يناير 2016		ديسمبر 2015	يناير 2016	
المواد الغذائية	123,6	123,2	-0,3	123,5	123,2	-0,2
المواد الغذائية والمشروبات	123,7	123,3	-0,3	123,8	123,3	-0,4
غير الكحولية	122,7	122,7	0,0	118,1	122,7	3,9
المشروبات الكحولية والتبغ	109,5	109,6	0,1	108,9	109,6	0,6
المواد غير الغذائية	114,0	114,0	0,0	112,8	114,0	1,1
الملابس والأحذية	113,1	113,7	0,5	112,5	113,7	1,1
السكن والنساء والكهرباء والغاز ومجروقات أخرى والأثاث والأدوات المنزلية والصيانة العادية للمنزل	108,9	108,9	0,1	108,5	108,9	0,4
الصحة	104,3	104,3	0,0	104,0	104,3	0,3
النقل	107,4	107,0	-0,4	107,4	107,0	-0,4
المواصلات	59,5	59,5	0,0	59,5	59,5	0,0
التربية والثقافة	96,9	97,0	0,1	96,4	97,0	0,6
التعليم	141,4	141,4	0,0	138,5	141,4	2,1
مطاعم وفنادق	124,0	124,0	0,0	121,2	124,0	2,3
مواد وخدمات أخرى	114,0	114,1	0,1	113,7	114,1	0,4
الرقم الإستهلاكي العام	115,4	115,3	-0,1	115,0	115,3	0,3

المصدر: المندوبية السامية للتخطيط (مديرية الإحصاء).

الإيداع القانوني: 2003/0016

مديرية الإحصاء



زنقة محمد بالحسن الوزاني - أكادير العالي - الرباط

الهاتف: 05 37 27 29 00 - الفاكس: 05 37 77 32 17 - E-mail: statguichet@statistic.gov.ma

www.hcp.ma

أنجزت هذه النشرة بتعاون مع البنك المغربي للتجارة الخارجية

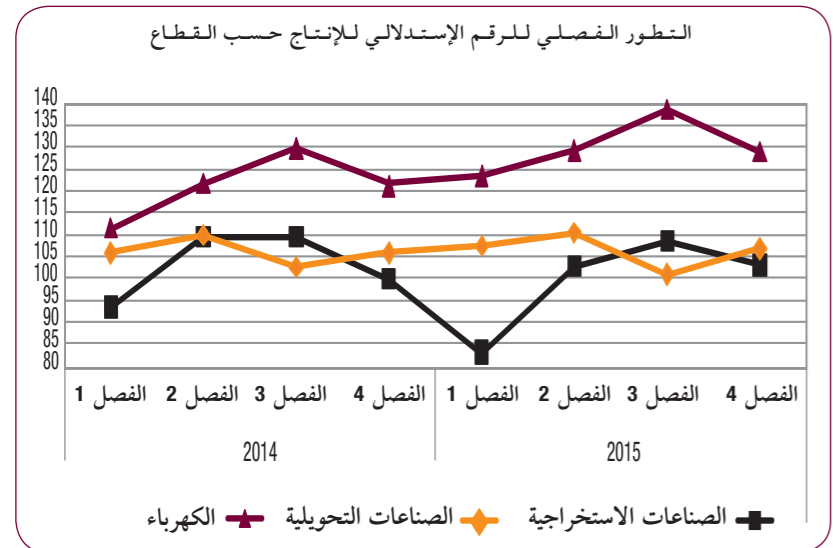
BMCE BANK
عالمنا شروتنا الأولى

مؤشرات إقتصادية ومالية

الرقم الاستدلالي للإنتاج الصناعي والطاقي والمعدني الفصل الرابع من سنة 2015 (أساس 100 : 2010)

القطاعات والفروع	الفصل الرابع 2014	الفصل الرابع 2015	التغير %	سنة 2014	سنة 2015	التغير %
الصناعات الاستخراجية	100,1	103,1	3,0	103,2	99,5	-3,6
المعادن الحديدية	112,3	113,1	0,7	102,9	104,3	1,4
صناعات استخراجية أخرى	99,4	102,6	3,2	103,2	99,3	-3,9
الصناعات التحويلية	106,0	106,9	0,8	106,2	106,6	0,4
الصناعات الغذائية	112,2	118,0	5,2	111,8	116,0	3,8
صناعة التبغ	109,2	112,5	3,0	110,3	111,5	1,0
صناعة النسيج	107,0	97,5	-8,9	96,6	96,9	0,3
صناعة الملابس والفرو	95,8	101,6	6,1	102,9	104,4	1,5
صناعة الجلد وأدوات السفر والأحذية	97,6	96,5	-1,1	94,1	91,0	-3,3
نجارة الخشب وصناعة مواد الخشب	97,5	109,1	11,9	87,5	87,4	0,0
صناعة الورق والورق المقوى	94,3	95,4	1,1	96,0	96,5	0,6
نشر، طباعة واستنساخ	116,5	133,1	14,3	115,9	125,0	7,8
تكرير البترول	101,7	4,3	-95,8	101,3	57,8	-43,0
الصناعة الكيماوية	114,0	122,5	7,5	110,1	115,9	5,3
صناعة المطاط والبلاستيك	110,7	108,3	-2,2	110,0	107,0	-2,7
صناعة منتجات أخرى غير معدنية	92,0	99,1	7,7	96,6	96,7	0,2
صناعة المواد المعدنية	89,7	98,6	10,0	102,5	100,2	-2,3
تحويل المواد المعدنية	109,4	118,8	8,6	111,4	115,3	3,5
صناعة الآلات والتجهيزات	104,2	102,3	-1,8	98,6	96,1	-2,5
صناعة الآلات والأجهزة الكهربائية	108,9	111,7	2,6	94,5	97,3	2,9
صناعة أجهزة الراديو، التلفزة والاتصال	97,1	94,9	-2,3	117,5	114,1	-2,9
صناعة أجهزة الطب والدقة والنظر وصناعة الساعات	163,7	165,0	0,8	174,3	172,5	-1,0
صناعة السيارات والهيكل	95,5	116,9	22,5	103,8	113,4	9,2
صناعة وسائل أخرى للنقل	127,9	140,0	9,5	123,5	129,6	5,0
صناعة الأثاث وصناعات مختلفة	86,6	80,1	-7,4	96,8	88,8	-8,3
الكهرباء	120,9	129,1	6,8	121,0	130,2	7,6

المصدر : المندوبية السامية للتخطيط (مديرية الإحصاء).



عرف الرقم الاستدلالي لإنتاج الصناعة التحويلية ارتفاعا قدره 0,8% خلال الفصل الرابع من سنة 2015 مقارنة مع نفس الفترة من سنة 2014. ويعود هذا التطور أساسا إلى ارتفاع الرقم الاستدلالي للإنتاج في «الصناعة الكيماوية» بـ 7,5% وفي «الصناعات الغذائية» بـ 5,2% وفي «صناعة منتجات أخرى غير معدنية» بـ 7,7% حيث سجل الرقم الاستدلالي لإنتاج الاسمنت ارتفاعا بـ 10,0% وفي «صناعة السيارات» بـ 22,5% وفي «صناعة الملابس والفرو» بـ 6,1%. وعلى العكس من ذلك، فقد تراجع الرقم الاستدلالي لإنتاج «تكرير النفط» بـ 95,8% وفي «صناعة النسيج» بـ 8,9% وفي «صناعة الأثاث وصناعات مختلفة» بـ 7,4% وفي «صناعة المطاط والبلاستيك» بـ 2,2% وفي «صناعة أجهزة الراديو، التلفزة والاتصال» بـ 2,3% وفي «صناعة الآلات والتجهيزات» بـ 1,8%.

وفيما يتعلق بالرقم الاستدلالي لإنتاج المعادن، فقد ارتفع رقمه الاستدلالي بنسبة 3,0% وذلك نتيجة الارتفاع المسجل في الرقم الاستدلالي لإنتاج «المنتجات المختلفة للصناعات الاستخراجية» بـ 3,2% و«المعادن الحديدية» بـ 0,7%. وأخيرا، فقد سجل الرقم الاستدلالي لإنتاج الطاقة الكهربائية، من جهته ارتفاعا قدره 6,8%.

وبهذا، يكون الرقم الاستدلالي للإنتاج قد سجل، خلال سنة 2015 مقارنة مع 2014، ارتفاعا بـ 0,4% بالنسبة لقطاع الصناعة التحويلية وبـ 7,6% بالنسبة لقطاع الطاقة الكهربائية فيما عرف هذا الرقم انخفاضا بـ 3,6% بالنسبة لقطاع المعادن.

التطور الفصلي للرقم الاستدلالي للإنتاج حسب القطاع

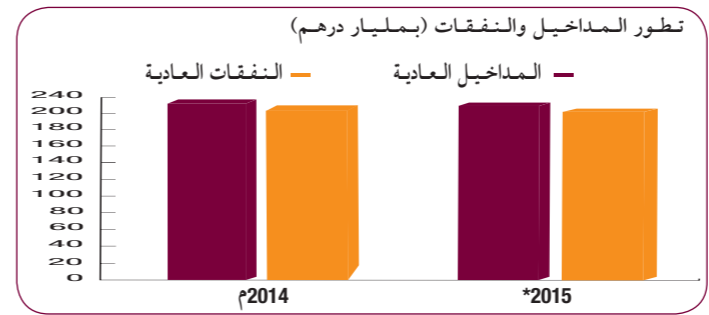
سنة	الصناعات الاستخراجية	الصناعات التحويلية	كهرباء
سنة 2014			
الفصل الأول	93,5	106,0	111,5
الفصل الثاني	109,8	110,0	121,9
الفصل الثالث	109,5	102,7	129,7
الفصل الرابع	100,1	106,0	120,9
سنة 2015			
الفصل الأول	83,3	107,5	123,5
الفصل الثاني	103,0	110,7	129,2
الفصل الثالث	108,6	101,2	138,8
الفصل الرابع	103,1	106,9	129,1

المصدر : المندوبية السامية للتخطيط (مديرية الإحصاء).

المالية العمومية

(بمليون درهم)	2014 م	*2015	التغير %
المداخيل العادية	236 990	233 759	-1,4
التنفقات العادية	209 695	200 966	-4,2
الدين العمومي	24 788	27 289	10,1
الاستثمار	54 307	58 544	7,8
رصيد الحسابات الخصوصية للتجزئة	-16 632	-16 951	-
العجز/الفائض الإجمالي	-43 644	-42 702	-

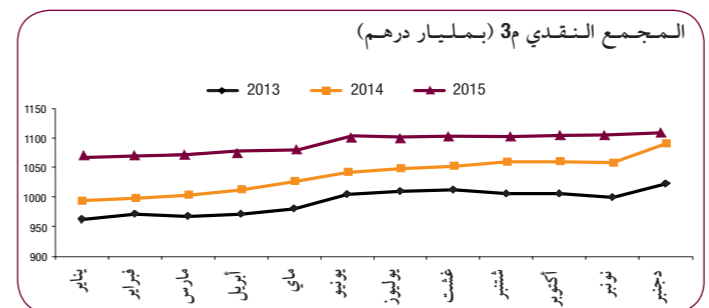
المصدر : وزارة الاقتصاد والمالية.



النقد

(بمليون درهم)	2014 م	*2015	التغير %
مجموع النقد 3م	1 086 227	1 146 862	5,6
مجموعات التوظيفات السائلة	479 430	545 179	13,7
مقابلات المجموع 3م ⁽¹⁾	1 086 227	1 146 862	5,6
ديون للاقتصاد	890 244	904 085	1,6
الديون الصافية على الإدارة المركزية	143 720	146 796	2,1
الإحتياطيات الدولية الصافية	181 882	224 607	23,5
موارد ذات طابع غير نقدي	165 471	169 694	2,6
مقابلات أخرى للمجموع 3م	35 853	41 067	14,5

(1) مجموع المقابلات = الإحتياطيات الدولية الصافية + الديون الصافية على الإدارة المركزية + ديون للاقتصاد - موارد ذات طابع غير نقدي + مقابلات أخرى للمجموع 3م
المصدر : بنك المغرب.



سوق العملة

(بمليون درهم)	2014 م	*2015	التغير %
حجم المعاملات (بمليون درهم)	49 811	52 091	4,6
رسملة البورصة (بمليون درهم)	484 448	453 316	-6,4
مؤشر مازي	9 620,11	8 925,71	-7,2
مؤشر ماديكس	7 842,76	7 255,21	-7,5

الهيئة المكلفة بالتوظيف الجماعي للقيم المنقولة

التغير %	29 يناير 2016	26 فبراير 2016
العدد	408	409
الأصول الصافية (بمليون درهم)	318 455	336 451

المصدر : بورصة الدار البيضاء، مجلس القيم المنقولة.

القطاعات المنتجة

القطاع	2014-2013	*2015-2014	التغير %
الفلاحة الحوامض	114	118	3,4
المساحة (بألف هكتار)	2 227	1 882	-15,5
الإنتاج (بألف طن)			

المصدر : وزارة الفلاحة والصيد البحري.

القطاع	2014	*2015	التغير %
الإنتاج الصافي للكهرباء (بمليون ك. و. س)	27 795	29 715	6,9
النفط الخام المكرر (بألف طن)	6 717

القطاع	2014	*2015	التغير %
إستهلاك الإسمنت (بألف طن)	14 060	14 252	1,4

المصدر : م. و. ك. م، سامير والجمعية المهنية لشركات الإسمنت.

المبادلات الخارجية

(بمليون درهم)	*2015	*2014	التغير %
التجارة الخارجية (فوب)	318 699	300 878	5,9
الصادرات	179 983	167 872	7,2
السلع	138 716	133 006	4,3
الخدمات	58 562	59 317	-1,3
منها : الأسفار	396 009	414 947	-4,6
الواردات	320 015	341 132	-6,2
السلع	75 994	73 815	3,0
الخدمات	77 310	114 069	-31,3
الرصيد التجاري	80,5	72,5	10,9
نسبة التغطية %			

مداخيل المغاربة القاطنين بالخارج

التغير %	*2015	*2014
	61 773	59 977

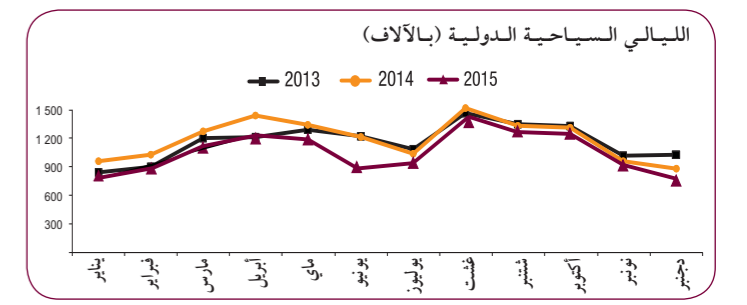
المصدر : مكتب الصرف.

السياحة

التغير %	2015	2014
	18 397	19 633
	12 504	14 326

اليابالي السياحية بالفنادق المصنفة (بالآلاف)
منها : لليابالي السياحة الدولية (بالآلاف)

المصدر : وزارة السياحة.



م: معطيات مصححة
.: معطيات مؤقتة
... معطيات غير متوفرة