

الحسابات الجهوية لسنة 2014

الناتج الداخلي الإجمالي ونفقات الاستهلاك النهائي للأسر حسب الجهات سنة 2014

الجهات	الناتج الداخلي الإجمالي* (بملايين الدراهم)	بنية الناتج الداخلي الإجمالي (%)	الناتج الداخلي الإجمالي للفرد* (بملايين الدراهم)	نفقات الاستهلاك النهائي للأسر (%)	بنية نفقات الاستهلاك النهائي للأسر (%)
1 طنجة-تطوان-الحسيمة	87 213	9,4	24 650	63 086	11,4
2 الشرق	45 095	4,9	19 460	38 956	7,0
3 فاس-مكناس	86 734	9,4	20 498	65 552	11,8
4 الرباط-سلا-القيظرة	150 693	16,3	32 961	81 900	14,8
5 بني ملال-خنيفرة	53 871	5,8	21 347	30 265	5,5
6 الدار البيضاء-سطات	295 550	32	43 187	137 216	24,8
7 مراكش-آسفي	83 140	9,0	18 432	62 218	11,2
8 درعة-تافيلالت	24 637	2,7	15 122	18 578	3,4
9 سوس-ماسة	61 034	6,6	22 848	39 384	7,1
10 كلميم-واد نون	12 123	1,3	27 964	6 524	1,2
11 العيون-الساقية الحمراء	13 070	1,4	35 584	6 323	1,1
12 الداخلة-وادي الذهب	9 156	1,0	64 312	3 285	0,6
الوحدات الترابية في بقية العالم	1 381	0,1			
المجموع	923 696	100	27 345	553 287	100

تظهر الحسابات الجهوية لسنة 2014، التي أعدتها المندوبية السامية للتخطيط حسب نظام المحاسبة الوطنية الجديد 2008، توزيع الناتج الداخلي الإجمالي بين الجهات وحسب مجموعات فروع الأنشطة الاقتصادية وكذا نفقات الاستهلاك النهائي للأسر.

الناتج الداخلي الإجمالي
أظهر توزيع الناتج الداخلي الإجمالي حسب الجهات تركيزا قويا في خلق الثروة الوطنية: ساهمت جهتا الدار البيضاء-سطات والرباط-سلا-القيظرة، لوحدهما، في خلق حوالي نصف الثروة الوطنية (48,3%) من الناتج الداخلي الإجمالي بالقيمة) بمساهمة بلغت 32% لجهة الدار البيضاء-سطات و 16,3% لجهة الرباط-سلا-القيظرة.

كما ساهمت خمس جهات بـ 40,3% من الناتج الداخلي الإجمالي. ويتعلق الأمر بجهات طنجة-تطوان-الحسيمة (9,4%)، فاس-مكناس (9,4%)، مراكش-آسفي (9%)، سوس-ماسة (6,6%) وبني ملال-خنيفرة (5,8%).

في حين لم تتعد مساهمة الجهة الشرقية و جهة درعة-تافيلالت والجهات الجنوبية الثلاث 11,3% من الناتج الداخلي الإجمالي بنسب بلغت (4,9%)، (2,7%) و (3,7%) على التوالي.

الناتج الداخلي الإجمالي الجهوي حسب الفرد

بلغ الناتج الداخلي الإجمالي حسب الفرد سنة 2014، على الصعيد الوطني، 345 27 درهم. وقد سجلت خمس جهات ناتجا داخليا إجماليا حسب الفرد يفوق المعدل الوطني، ويتعلق الأمر بجهات الداخلة-وادي الذهب (64 312 درهم)، الدار البيضاء-سطات (43 187 درهم)، العيون-الساقية الحمراء (35 583 درهم)، الرباط-سلا-القيظرة (32 961 درهم)، وجهة كلميم-وادي نون (27 964 درهم).

أما بالنسبة للجهات المتبقية فتراوح الناتج الداخلي الإجمالي الجهوي حسب الفرد بين 15 122 درهم المسجل بجهة درعة-تافيلالت و 24 650 درهم بجهة طنجة-تطوان-الحسيمة.

الأنشطة الاقتصادية حسب الجهات

ساهمت أنشطة القطاع الأولي (الفلاحة والصيد) في خلق 11,7% من الثروة الوطنية سنة 2014. وقد فاقت مساهمة هذا القطاع المعدل الوطني في معظم الجهات في حين سجلت جهات طنجة-تطوان-الحسيمة والعيون-الساقية الحمراء والدار البيضاء-سطات نسباً أقل من هذا المعدل بلغت (11,3%)، (10,8%) و (4,3%) على التوالي. سجلت جهتا الداخلة وادي الذهب وفاس-مكناس مساهمة لهذا القطاع في خلق الثروة الجهوية تفوق 20%، بلغت (22,3%) و (20,2%) على التوالي.

تمثل الأنشطة الثانوية (الصناعة، المعادن، توزيع الكهرباء والماء والبناء والأشغال العمومية) 26,4% في الناتج الداخلي الإجمالي على المستوى الوطني سنة 2014. وتظهر أربع جهات نسباً تفوق المعدل الوطني، ويتعلق الأمر بجهات الدار البيضاء-سطات بحصة 37,3% من الناتج الداخلي الإجمالي الجهوي وبني ملال-خنيفرة بنسبة 35,4% والعيون-الساقية الحمراء بنسبة 31% وطنجة-تطوان-الحسيمة بنسبة 29,5%.

ساهمت أنشطة القطاع الثالث (الخدمات التجارية وغير التجارية) بما يعادل 51,7% في خلق الثروة الوطنية سنة 2014. وتبقى هذه الأنشطة مهيمنة، إلى حد كبير، في جهة الداخلة-وادي الذهب بحصة 72,6% من الناتج الداخلي الإجمالي الجهوي وجهة كلميم-وادي نون بحصة 68,5% وجهة الرباط-سلا-القيظرة بنسبة 62,8% وجهة العيون-الساقية الحمراء بحصة 61,3%.

نفقات الاستهلاك النهائي للأسر حسب الجهات

ساهمت جهتا الدار البيضاء-سطات والرباط-سلا-القيظرة بـ 39,6% في نفقات الاستهلاك النهائي للأسر على المستوى الوطني بـ 24,8% و 14,8% على التوالي. أما جهات فاس-مكناس، طنجة-تطوان-الحسيمة، مراكش-آسفي، سوس-ماسة وجهة بني ملال-خنيفرة فقد ساهمت بـ 47,1% في نفقات الاستهلاك النهائي للأسر حيث بلغت هذه المساهمة على التوالي 11,8%، 11,4%، 11,2%، 7,1% و 5,5%.

فيما يخص باقي الجهات فتتراوح مساهمتها بين 0,6% بجهة الداخلة-وادي الذهب و 7% بالجهة الشرقية.

* مطبات شبه نهائية.

المصدر: المندوبية السامية للتخطيط (مديرية المحاسبة الوطنية).

الإيداع القانوني: 2003/0016

مديرية الإحصاء



زنقة محمد بالحسن الوزاني - أكادال العالي - الرباط

الهاتف: 05 37 27 29 00 - الفاكس: 05 37 77 32 17 - E-mail: statguichet@hcp.ma

www.hcp.ma

أنجزت هذه النشرة بتعاون مع البنك المغربي للتجارة الخارجية

BMCE BANK OF AFRICA

البنك المغربي للتجارة الخارجية إفريقيا



محتوى

- 1 الأثمان
- 2 مؤشرات إقتصادية ومالية
- 3 نفقات استهلاك الأسر خلال الدخول المدرسي وعيد الأضحى
- 4 الحسابات الجهوية لسنة 2014

المندوبية السامية للتخطيط



معمالهم إحصائية

نشرة شهرية

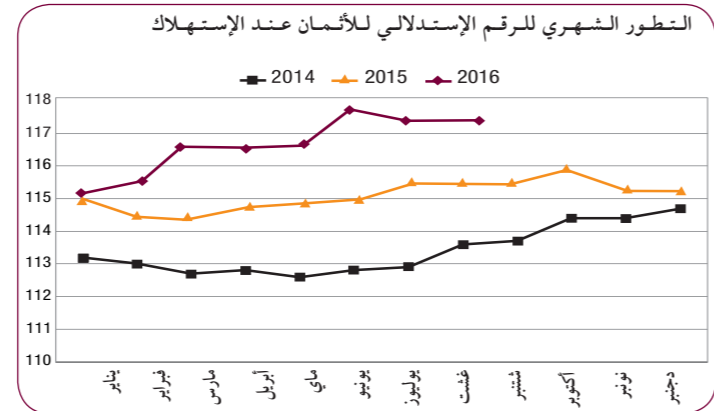
تطور الرقم الإستهلاكي للأثمان عند الإستهلاك حسب المدن

الأثمان

الرقم الإستهلاكي للأثمان عند الإستهلاك (أساس 100 : 2006)

التطور حسب أقسام المواد

سجل الرقم الإستهلاكي للأثمان عند الإستهلاك، خلال شهر غشت 2016، استقرارا بالمقارنة مع الشهر السابق. وقد نتج هذا الاستقرار عن تزايد الرقم الإستهلاكي للمواد الغذائية بـ 0,2% وتراجع الرقم الإستهلاكي للمواد غير الغذائية بـ 0,1%. بالمقارنة مع نفس الشهر من السنة السابقة، سجل الرقم الإستهلاكي للأثمان عند الإستهلاك ارتفاعا بـ 1,6% خلال شهر غشت 2016. وفيما يخص التغير السنوي، فقد سجل متوسط الرقم الإستهلاكي للأشهر الثمانية الأولى من سنة 2016 ارتفاعا قدره 1,5% بالمقارنة مع نفس الفترة من السنة الماضية.



أقسام المواد	الرقم الإستهلاكي الشهري	الرقم الإستهلاكي للأشهر الثمانية الأولى	التغير %
المواد الغذائية	127,2	127,5	0,2
المواد الغذائية والمشروبات غير الكحولية	127,5	127,8	0,2
المشروبات الكحولية والتبغ	122,7	122,7	0,0
المواد غير الغذائية	110,4	110,3	-0,1
الملابس والأحذية	114,0	113,9	-0,1
السكن والماء والكهرباء والغاز ومجروقات أخرى الأثاث والأدوات المنزلية والصيانة العادية للمنزل	114,0	113,9	0,0
الصحة	109,2	109,2	0,0
النقل	104,5	104,5	0,0
المواصلات	109,7	108,8	-0,8
التربية والثقافة	59,5	59,5	0,0
التعليم	98,4	98,6	0,2
مطاعم وفنادق	141,4	141,4	0,0
مواد وخدمات أخرى	125,9	126,3	0,3
المجموع	117,4	117,4	0,0

المصدر: المندوبية السامية للتخطيط (مديرية الإحصاء).

المدينة	الرقم الإستهلاكي الشهري	الرقم الإستهلاكي للأشهر الثمانية الأولى	التغير %
أكادير	115,8	116,1	0,3
الدار البيضاء	120,6	119,9	-0,6
فاس	117,1	117,5	0,3
القيظرة	116,6	116,8	0,2
مراكش	116,9	117,0	0,1
وجدة	115,6	115,7	0,1
الرباط	114,9	114,9	0,0
تطوان	117,1	117,2	0,1
مكناس	120,2	120,4	0,2
طنجة	119,8	119,4	-0,3
العيون	116,1	116,9	0,7
الداخلة	117,7	117,9	0,2
كلميم	115,5	117,7	1,9
سطات	115,8	116,1	0,3
آسفي	112,1	112,1	0,0
بني ملال	115,8	116,6	0,7
الحسيمة	119,6	119,6	0,0
المجموع	117,4	117,4	0,0

المصدر: المندوبية السامية للتخطيط (مديرية الإحصاء).

على مستوى المدن، سجل الرقم الإستهلاكي للأثمان عند الإستهلاك، خلال شهر غشت 2016 مقارنة مع الشهر السابق أهم الارتفاعات في كلميم بـ 1,9% وفي العيون وبني ملال بـ 0,7% وفي أكادير وفاس و سطات بـ 0,3%. وعلى العكس من ذلك، سجل هذا الرقم انخفاضات في كل من الدار البيضاء بـ 0,6% وطنجة بـ 0,3% وأقل الارتفاعات في آسفي بـ 0,8% وبالنسبة للتطور السنوي، فقد سجل وفي القنيطرة ووجدة بـ 1,0%.

تطور التغيرات السنوية 2016-2014

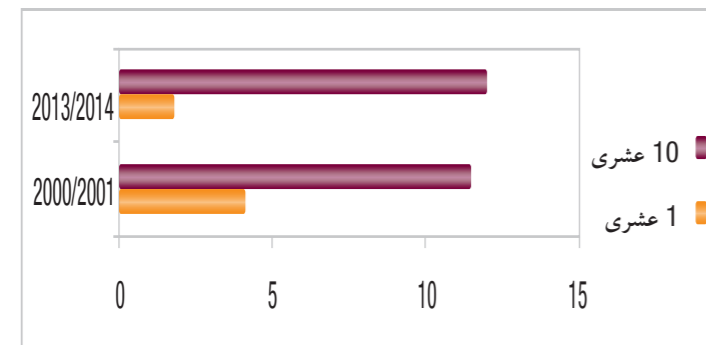
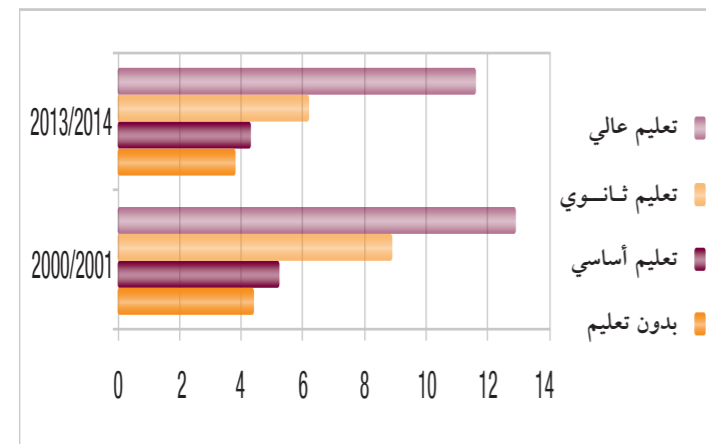
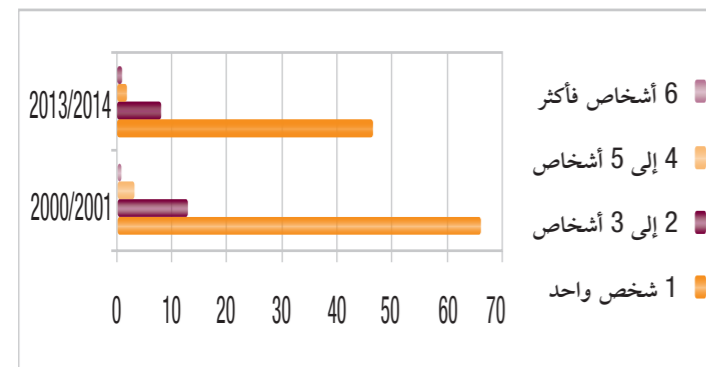
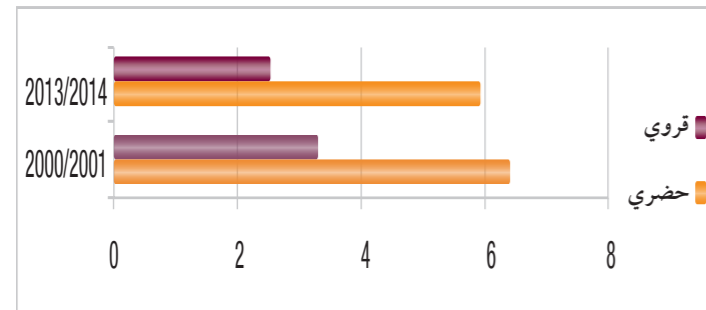
السنة	غشت/غشت ⁽¹⁾	الأشهر الثمانية الأولى ⁽²⁾	التغير (%)
2014	0,0	0,3	
2015	1,7	1,8	
2016	1,6	1,5	

المصدر: المندوبية السامية للتخطيط (مديرية الإحصاء).

- (1) تغير الرقم الإستهلاكي للشهر الحالي مقارنة مع نفس الشهر من السنة الماضية.
- (2) تغير متوسط الرقم الإستهلاكي للأشهر الثمانية الأولى مقارنة مع نفس الفترة من السنة الماضية.

نفقات استهلاك الأسر خلال الدخول المدرسي وعيد الأضحى

نسبة الأسر بـ % التي لا تؤدي شعائر عيد الأضحى حسب وسط الإقامة، عدد أفراد الأسرة، مستوى العيش ومستوى تعليم رب الأسرة.



المصدر: المندوبية السامية للتخطيط (البحث الوطني حول نفقات استهلاك الأسر 2000/2001-2013/2014).

يتزامن الدخول المدرسي لهذه السنة مع مناسبة عيد الأضحى المبارك الذي يحتفل به في المغرب يوم الاثنين 12 شتنبر 2016. وتشكل هاتان المناسبتان لحظتين مهمتين في حياة الأسر المغربية، وذلك بالنظر لما تفرضانه عليها من تغيرات في عاداتها أو اكراهات، وخاصة المالية منها. وبخصوص هذه السنة، فإن وقع نفقات هاتين المناسبتين سيتزايد أكثر، خاصة بالنسبة للأسر المعوزة، حيث ستتجاوز نفقاتها 78% من متوسط إنفاقها الشهري.

1. شعائر دينية تمارس على نطاق واسع ولكن بشكل متفاوت

باعتبار نتائج البحث الوطني حول نفقات واستهلاك الأسر الذي أجرته المندوبية السامية للتخطيط بين يوليوز 2013 ويونيو 2014، فإن نسبة قليلة من الأسر المغربية لا تقوم بأداء هذه الشعيرة خلال عيد الأضحى. وقد وصلت نسبتها إلى 4,7% خلال 2014/2013، مقابل 5,2% خلال الفترة 2001/2000.

ويتضح من خلال هذه المعطيات أن عدم ممارسة هذه الشعيرة ينتشر أكثر في الأسر الحضرية والأسر الفردية، حيث تصل نسبة سكان المدن التي لم تقم بذبح الأضحية 5,9% مقابل 2,5% في البوادي. كما أن حوالي نصف الأسر الفردية (46,5%)، لم تقم بذبح الأضحية خلال 2014/2013. وتنخفض هذه النسبة لتصل إلى 0,8% لدى الأسر المكونة من 6 أفراد فأكثر.

وبالإضافة إلى ذلك، فإن الأسر التي لم تمارس هذه الشعيرة، تنتمي أكثر إلى الأسر الغنية والمتعلمة، حيث أن ما يقرب من 12% منها، تصنف ضمن 10% من الأسر الأعلى دخلاً، مقابل أقل من 2% من بين الأسر المعوزة. كما تصل نسبة عدم أداء هذه الشعيرة إلى 11,6% ضمن الأسر التي يسيرها شخص بمستوى تعليمي عالٍ مقابل أقل من 4% للأسر التي يسيرها شخص بدون مستوى تعليمي.

تشكل مصاريف عيد الأضحى ما يقرب من 29% في المتوسط من الإنفاق الشهري العام للأسرة المغربية. وحسب المعايير المعيشية للأسر، تفوق هذه النسبة النصف (57%) بالنسبة لـ 10% من الأسر المعوزة، مقابل 15% بالنسبة لـ 10% من الأسر الميسورة.

لأداء شعائر العيد، تختار الأسر المغربية أضحيتها من الأغنام في أغلبيتها (96,2%)، في حين تلجأ باقي الأسر إلى اقتناء المعز (3,3%)، وخاصة بالعالم القروي، أو الأبقار بنسبة 0,5%.

وتجدر الإشارة إلى أن كمية اللحوم المستهلكة بمناسبة عيد الأضحى تشكل ما يقرب من 41% من اللحوم الحمراء المستهلكة سنوياً من قبل الأسر المغربية. وتصل هذه الكمية إلى 65,4% لدى 20% من الأسر الأقل يسراً، مقابل 31,3% من الأسر الأكثر يسراً.

ومن جهة أخرى، ارتفع متوسط أسعار الأضحية من 1 100 درهم إلى 1 841 درهم ما بين 2001/2000 و 2014/2013، مسجلاً بذلك زيادة تناهز 67%، أي ما يعادل 4% سنوياً. وفي هذا الصدد، بلغ مجموع نفقات الأسر ما يناهز 13 مليار درهم.

2. نفقات الدراسة في ارتفاع يثقل كاهل الأسر الأكثر فقراً

شهدت أسعار قطاع التعليم ارتفاعاً مستمراً خلال السنوات الأخيرة وبوتيرة أعلى من أسعار الاستهلاك. فمنذ سنة 2007، تطور السعر الإجمالي لقطاع التعليم سنوياً بنسبة 3,4% في المتوسط، مما أدى إلى ارتفاع نهائي يقدر بـ 40%. وتعتبر قطاعات التعليم الثانوي والابتدائي الأكثر حيوية في هذا المجال، بزيادة سنوية تقدر بـ 4%. ويلاحظ أن الرسوم الخاصة بالتسجيل حققت أكبر ارتفاعاً (4,7%+) في المتوسط بالمقارنة مع رسوم التعليم (3,3%+).

وتمثل الأسر التي لديها طفل واحد على الأقل في المدرسة 62,2% من مجموع الأسر، وتتفق ما يقرب من 1 751 درهم أثناء الدخول المدرسي، أي ما يناهز 26% في المتوسط من ميزانيتها الشهرية. وتتفق الأسر المغربية ما يقرب 844 درهم على كل طفل، ويتغير مستوى هذا الإنفاق حسب وسط الإقامة (1 093 درهم لسكان المدن مقابل 443 درهم في القرى)، وأيضاً حسب السلم الاجتماعي (2099 درهم بالنسبة لـ 20% من الأسر الميسورة، مقابل 373 درهم بالنسبة للأسر المعوزة).

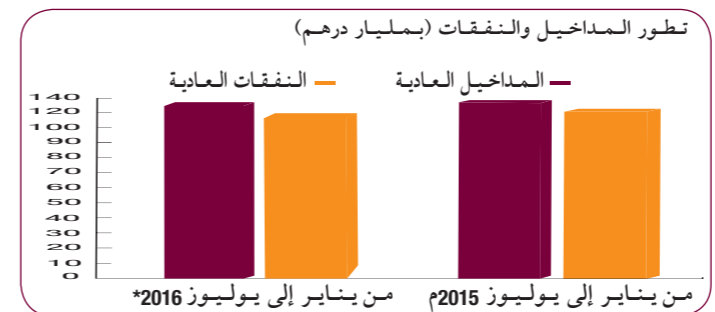
النشرة الشهرية للمندوبية السامية للتخطيط

مؤشرات إقتصادية ومالية

المالية العمومية

الوضعية من يوليوز إلى يوليوز	2016*	2015	التغير %
المداخيل العادية (بمليون درهم)	139 834	133 677	4,6
النفقات العادية	120 674	119 354	1,1
الدين العمومي	18 683	18 089	3,3
الاستثمار	36 194	32 079	12,8
رصيد الحسابات الخصوصية للخزينة	- 8 757	- 7 614	
العجز/الفائض الإجمالي	- 25 791	- 25 370	

المصدر: وزارة الاقتصاد والمالية.

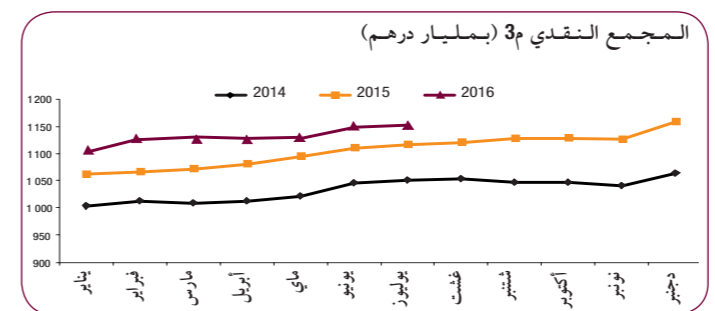


النقد

الوضعية من يوليوز إلى يوليوز	2016*	2015	التغير %
مجموع النقد م3 (بمليون درهم)	1 161 845	1 106 884	5,0
مجموعات التوظيفات السائلة	574 758	524 655	9,5
مقابلات المجموع م3 ⁽¹⁾	1 161 845	1 106 884	5,0
ديون للاقتصاد	930 087	893 157	4,1
الديون الصافية على الإدارة المركزية	143 132	152 500	-6,1
الإحتياطيات الدولية الصافية	243 245	199 656	21,8
موارد ذات طابع غير نقدي	177 749	168 468	5,5
مقابلات أخرى للمجموع م3	23 129	30 040	-23,0

(1) مجموع المقابلات = الإحتياطيات الدولية الصافية + الديون الصافية على الإدارة المركزية + ديون للاقتصاد - موارد ذات طابع غير نقدي + مقابلات أخرى للمجموع م3

المصدر: بنك المغرب.



سوق العملة

الوضعية في شهر يوليوز	2016*	2015	التغير %
حجم المعاملات (بمليون درهم)	1 341,89	1 288,58	4,1
رسملة البورصة (بمليون درهم)	499 699	476 594	4,8
مؤشر مازي	9 860,77	9 345,70	5,5
مؤشر ماديكس	8 077,36	7 642,40	5,7

الهيئة المكلفة بالتوظيف الجماعي للقيم المتقولة	2016	2015	التغير %
أعداد	419	419	0,0
الأصول الصافية (بمليون درهم)	359 635	354 092	1,6

المصدر: بورصة الدار البيضاء، الهيئة المغربية لسوق الرساميل.

القطاعات المنتجة

الوضعية من يوليوز إلى يوليوز	2016	2015	التغير %
الصيد البحري	922 059	792 315	16,4
المنتجات المسوقة للصيد البحري الساحلي والتقليدي	4 687 507	4 364 768	7,4
الوزن (بالطن)			
القيمة (بكيلو درهم)			

المصدر: المكتب الوطني للصيد البحري.

الوضعية من يوليوز إلى يوليوز	2016*	2015	التغير %
الطاقة	17 270	17 199	0,4
الإنتاج الصافي للكهرباء (بمليون ك.و.س)	...	3 167	...
النفط الخام المكرر (بألف طن)
البناء	8 307	8 160	1,8
إستهلاك الإسمنت (بألف طن)

المصدر: م.و.ك.م، سامير والجمعية المهنية لشركات الإسمنت.

المبادلات الخارجية

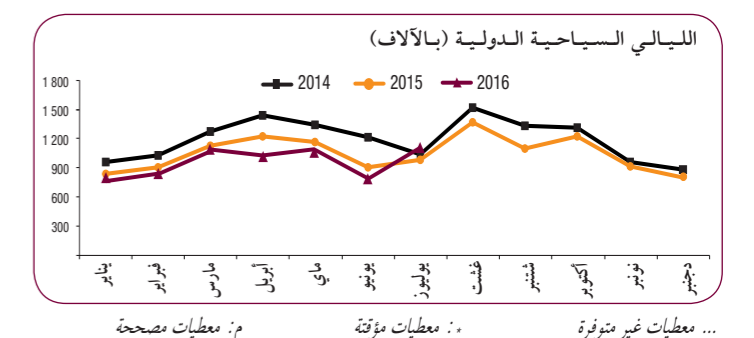
الوضعية من يوليوز إلى يوليوز	2016*	2015	التغير %
التجارة الخارجية (فاب) (بمليون درهم)	191 247	184 980	3,4
الصادرات	108 597	105 503	2,9
السلع	82 650	79 477	4,0
الخدمات	32 790	31 804	3,1
منها: الأسفار	254 073	238 793	6,4
الواردات	205 813	194 804	5,7
السلع	48 260	43 989	9,7
الخدمات	62 826	53 813	-15,7
الرصيد التجاري	75,3	77,5	-2,8
نسبة التغطية %	34 958	34 092	2,5
مداخيل المغاربة القاطنين بالخارج			

المصدر: مكتب الصرف.

السياحة

الوضعية من يوليوز إلى يوليوز	2016*	2015	التغير %
الليالي السياحية بالفنادق المصنفة (بالآلاف)	10 230	10 143	0,9
منها: الليالي السياحية الدولية (بالآلاف)	6 862	7 132	-3,8

المصدر: وزارة السياحة.



المصدر: معطيات غير متوفرة، معطيات مؤقتة، معطيات مصححة

النشرة الشهرية للمندوبية السامية للتخطيط