

INDICE DE LA PRODUCTION INDUSTRIELLE, ENERGETIQUE ET MINIERE

Base 100 : 2010 Quatrième trimestre 2016

L'indice de la production des industries manufacturières hors raffinage de pétrole a enregistré une hausse de 1,8% au cours du quatrième trimestre 2016 par rapport à la même période de 2015.

Cette évolution résulte notamment de la hausse de l'indice de la production des «industries chimiques» de 5,8%, de celui des «articles d'habillement et fourrures» de 9,1%, de celui des «industries alimentaires» de 1,7%, de celui de l'«industrie automobile» de 11,4%, de celui des «machines et appareils électriques » de 2,7%, de celui des «autres matériels de transport» de 11,9% et de celui des «machines et équipements» de 7,8%.

En revanche, l'indice de la production des «autres produits minéraux non métalliques» a enregistré une baisse de 5,8% avec une diminution de l'indice de la production du ciment de 2,7%, de celui des «produits du travail des métaux» de 6,2%, de celui des «produits métalliques» de 2,8%, de celui des «produits du travail du bois» de 2,9% et de celui du «cuir, articles de voyage et chaussures» de 8,7%.

Par ailleurs, l'indice de la production minière a enregistré une hausse de 6,1%, résultant de l'augmentation de l'indice de la production des «produits divers des industries extractives» de 6,3% et de la hausse de celui des «minerais métalliques» de 3,0%.

Enfin, l'indice de la production de l'énergie électrique a enregistré, de son côté, une hausse de 3,6%.

Les indices de la production de l'ensemble des secteurs sus-indiqués auront ainsi enregistré, en 2016 par rapport à 2015, une augmentation de 1,4% pour l'industrie manufacturière hors raffinage de pétrole, de 2,0% pour l'énergie électrique et de 2,4% pour les mines.

Emplois de biens et services aux prix de l'année précédente chaînés base 2007

	MINES	INDUSTRIES MANUFACTURIERES (Hors raffinage de pétrole)	ELECTRICITE
2015			
1 ^{er} trim.	83,3	108,9	123,5
2 ^{ème} trim.	103,0	110,6	129,2
3 ^{ème} trim.	108,6	104,8	138,8
4 ^{ème} trim.	103,1	112,3	129,1
2016			
1 ^{er} trim.	91,1	111,2	126,1
2 ^{ème} trim.	101,1	112,1	126,5
3 ^{ème} trim.	105,8	105,0	145,0
4 ^{ème} trim.	109,4	114,3	133,7

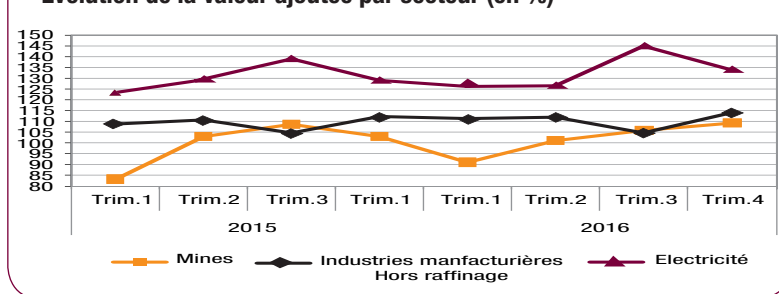
Valeurs ajoutées (cvs) aux prix de l'année précédente chaîné base 2007 par branche d'activité

Secteur/Branche	(en millions dhs)					
	4 ^{ème} trim. 2015	4 ^{ème} trim. 2016	Var %	Année	Année	Var %
MINES	103,1	109,4	6,1	99,5	101,9	2,4
Minerais Métalliques	113,1	116,5	3,0	104,4	105,6	1,1
Produits Divers des Industries Extractives	102,6	109,1	6,3	99,3	101,7	2,4
INDUSTRIES MANUFACTURIERES HORS RAFFINAGE DE PETROLE	112,3	114,3	1,8	109,2	110,7	1,4
Produits des industries alimentaires	118,0	120,0	1,7	116,0	117,4	1,2
Tabac manufacture	112,5	111,4	-1,0	111,5	111,7	0,2
Produits de l'industrie textile	97,5	98,5	1,0	96,9	95,1	-1,9
Articles d'habillement et fourrures	101,6	110,8	9,1	104,4	108,6	4,0
Cuir, articles de voyage, chaussures	96,5	88,1	-8,7	91,0	82,3	-9,6
Produits du travail du bois	109,1	105,9	-2,9	87,4	83,8	-4,1
Papiers et cartons	95,4	96,6	1,3	96,6	95,8	-0,8
Produits de l'édition ; produits imprimés ou reproduits	133,1	132,1	-0,8	125,0	124,7	-0,2
Produits chimiques	122,5	129,6	5,8	115,9	121,7	5,0
Produits en caoutchouc ou en plastique	108,3	112,7	4,1	107,0	106,9	-0,1
Autres produits minéraux non métalliques	99,1	93,4	-5,8	96,7	94,0	-2,8
Produits métalliques	98,6	95,8	-2,8	100,2	99,7	-0,5
Produits du travail des métaux	118,8	111,4	-6,2	115,1	111,9	-2,8
Machines et équipements	102,3	110,3	7,8	96,1	98,0	2,0
Machines et appareils électriques	111,7	114,7	2,7	97,3	95,8	-1,5
Equipements de radio, télévision et communication	94,9	95,3	0,4	114,2	114,7	0,4
Instrument médicaux, de précision, d'optique, horlogerie	165,0	165,0	0,0	172,5	176,2	2,1
Produits de l'industrie automobile	116,9	130,2	11,4	113,4	129,4	14,1
Autres matériels de transport	140,0	156,6	11,9	129,6	138,8	7,1
Meubles, industries diverses	80,1	83,3	4,0	88,8	87,3	-1,7
ELECTRICITE	129,1	133,7	3,6	130,2	132,8	2,0

CVS : corrigées des variations saisonnières

Source : Haut - Commissariat au Plan (Direction de la Comptabilité Nationale).

Evolution de la valeur ajoutée par secteur (en %)



Dépôt légal 96/159 - ISSN : 1113-738X

Direction de la Statistique



Rue Mohamed Belhassan El Ouazzani - Haut Agdal - Rabat
Tél. : 05 37 27 29 00 - Fax : 05 37 77 32 17 - E-mail : statguichet@hcp.ma
www.hcp.ma

Ce bulletin est réalisé avec la collaboration de la Banque Marocaine du Commerce Extérieur

BMCE BANK OF AFRICA

البنك المغربي للتجارة الخارجية للفرقيا



Sommaire

Prix.....	1
Indicateurs économiques et financiers.....	2
Enquêtes trimestrielles de conjoncture.....	3
Indice de la production industrielle énergétique et minière.....	4



Repères statistiques

BULLETIN MENSUEL

PRIX

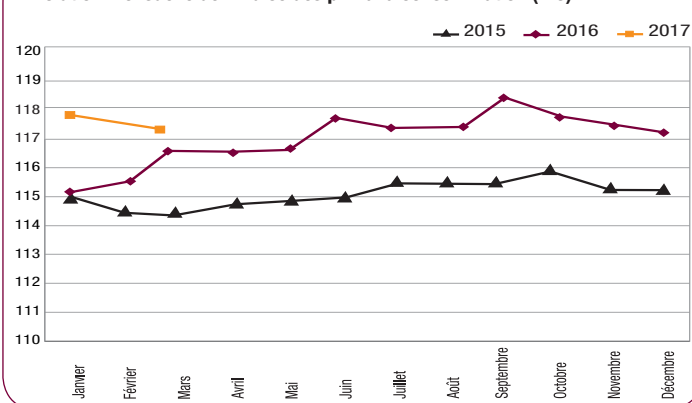
Indice des Prix à la Consommation (Base 100 : 2006)

Evolution par division de produits

L'indice des prix à la consommation a connu, au cours du mois de février 2017, une baisse de 0,3% par rapport au mois précédent. Cette variation est le résultat de la baisse de 0,8% de l'indice des produits alimentaires et de la hausse de 0,1% de l'indice des produits non alimentaires.

Comparé au même mois de l'année précédente, l'indice des prix à la consommation a enregistré une hausse de 1,6% au cours du mois de février 2017. Le taux d'accroissement de l'indice moyen des deux premiers mois de 2017, par rapport à celui de la même période de 2016, s'établit à +1,9%.

Evolution mensuelle de l'indice des prix à la consommation (IPC)



DIVISION DE PRODUITS	INDICES MENSUELS			INDICES DES DEUX PREMIERS MOIS		
	JANV. 2017	FEV. 2017	VAR. %	2016	2017	VAR. %
Produits alimentaires	126,7	125,7	-0,8	123,5	126,2	2,2
Produits alimentaires et boissons non alcoolisées	126,9	125,9	-0,8	123,6	126,4	2,3
Boissons alcoolisées et tabac	122,7	122,8	0,1	122,7	122,8	0,1
Produits non alimentaires	111,4	111,5	0,1	109,6	111,5	1,7
Articles d'habillement et chaussures	115,1	115,4	0,3	114,0	115,3	1,1
Logement, eau, électricité, gaz et autres combustibles	114,9	115,0	0,1	113,7	115,0	1,1
Meubles, articles de ménage et entretien courant du foyer	109,6	109,7	0,1	108,9	109,7	0,7
Santé	104,6	104,8	0,2	104,3	104,7	0,4
Transport	110,9	110,9	0,0	106,9	110,9	3,7
Communication	59,4	59,4	0,0	59,5	59,4	-0,2
Loisirs et culture	98,6	98,6	0,0	97,3	98,6	1,3
Enseignement	145,5	145,5	0,0	141,4	145,5	2,9
Restaurants et hôtels	127,1	128,1	0,8	124,1	127,6	2,8
Biens et services divers	114,6	114,7	0,1	114,2	114,7	0,4
Indice général	117,7	117,4	-0,3	115,4	117,6	1,9

Source : Haut-Commissariat au Plan (Direction de la Statistique).

Evolution de l'IPC par ville

VILLE	INDICES MOYEN MENSUELS			INDICES DES DEUX PREMIERS MOIS		
	JANV. 2017	FEV. 2017	VAR. %	2016	2017	VAR. %
Agadir	115,6	115,1	-0,4	113,4	115,4	1,8
Casablanca	120,2	120,3	0,1	117,9	120,3	2,0
Fès	118,1	117,8	-0,3	115,3	118,0	2,3
Kénitra	116,4	116,1	-0,3	114,2	116,3	1,8
Marrakech	118,4	118,0	-0,3	115,4	118,2	2,4
Oujda	115,8	115,4	-0,3	113,8	115,6	1,6
Rabat	115,9	115,5	-0,3	113,7	115,7	1,8
Tétouan	117,3	117,1	-0,2	114,3	117,2	2,5
Meknès	120,2	120,0	-0,2	118,6	120,1	1,3
Tanger	119,5	119,2	-0,3	117,6	119,4	1,5
Laâyoune	117,3	116,9	-0,3	114,9	117,1	1,9
Dakhla	118,3	116,7	-1,4	115,9	117,5	1,4
Guelmim	116,2	115,7	-0,4	114,7	116,0	1,1
Settat	117,6	116,3	-1,1	113,9	117,0	2,7
Safi	112,8	111,1	-1,5	110,8	112,0	1,1
Beni-Mellal	116,5	116,9	0,3	113,4	116,7	2,9
Al-Hoceima	117,8	117,0	-0,7	115,1	117,4	2,0
Ensemble	117,7	117,4	-0,3	115,4	117,6	1,9

Source : Haut-Commissariat au Plan (Direction de la Statistique).

Au cours du mois de février de l'année 2017, les indices mensuels par ville ont connu, par rapport au mois précédent, les hausses les plus importantes à Beni-Mellal avec 2,9%, à Settat avec 2,7%, à Tétouan avec 2,5%, à Marrakech avec 2,4%, à Kénitra avec 2,3% et à Agadir et Guelmim avec 0,4%. En revanche, des hausses ont été enregistrées à Beni-Mellal avec 0,3% et à Casablanca avec 0,1%. Pour l'évolution interannuelle,

l'IPC a enregistré au cours des deux premiers mois de 2017 par rapport à la même période de 2016 les hausses les plus importantes à Beni-Mellal avec 2,9%, à Settat avec 2,7%, à Tétouan avec 2,5%, à Marrakech avec 2,4%, à Kénitra avec 2,3% et à Casablanca et Al-Hoceima avec 2,0%; et les moins importantes à Tanger avec 1,5%, à Dakhla avec 1,4%, à Meknès avec 1,3% et à Safi et Guelmim avec 1,1%.

Evolution des variations interannuelles de 2014 à 2016

ANNEE	VARIATIONS EN %	
	FEVRIER/FEVRIER (1)	LES DEUX PREMIERS MOIS (2)
2015	1,3	1,5
2016	0,9	0,6
2017	1,6	1,9

Source : Haut-Commissariat au Plan (Direction de la Statistique).

(1) Variation de l'indice du mois courant par rapport au même mois de l'année précédente.

(2) Variation de l'indice moyen des deux premiers mois par rapport à celui de la même période de l'année précédente.

INDICATEURS ECONOMIQUES ET FINANCIERS

Secteurs productifs

	2015	2016	VAR.%
Pêche			
Production halieutique nationale (103 en tonne)			
Pêche côtière nationale	894	925	3,5
Pêche hauturière	454	515	13,4
Autres activités	6,9	9,1	31,9
Total	1 355	14 490	964,4

Source : Ministère de l'Agriculture et de la Pêche Maritime.

	Situation au mois de janvier		
	2016	2017*	VAR.%
Energie			
Production nette d'électricité (GWh)	2 417	2 509	3,8
Mines			
Production des phosphates (milliers de T)	1 935	...	
Bâtiment			
Consommation de ciment (milliers de tonnes)	1 216	1 166	- 4,1

Sources : ONEE, SAMIR et Association Professionnelle des Cimentiers du Maroc.

Echanges extérieurs

	Situation au mois de janvier		
(En millions de dirhams)	2016	2017*	VAR.%
Commerce Extérieur (FAB)			
Exportations	19 464	20 274	4,2
Biens
Services
dont : voyages
Importations	28 782	32 338	12,4
Biens
Services
Solde commercial	- 9 318	- 12 064	
Taux de couverture (en %)	67,6	62,7	
Recettes M.R.E.	4 594	4 715	2,6

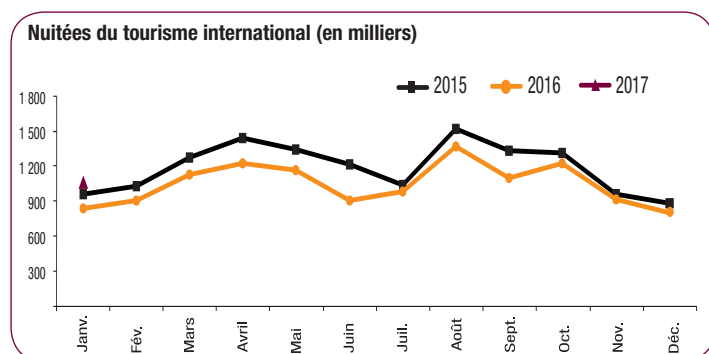
MRE : Marocains Résidant à l'Étranger

Source : Office des Changes.

Tourisme

	Situation au mois de janvier		
	2016	2017	VAR.%
Nuitées globales dans les hôtels classés (en milliers)	1 210	1 340	10,7
dont : nuitées du tourisme international (en milliers)	778	942	21,1

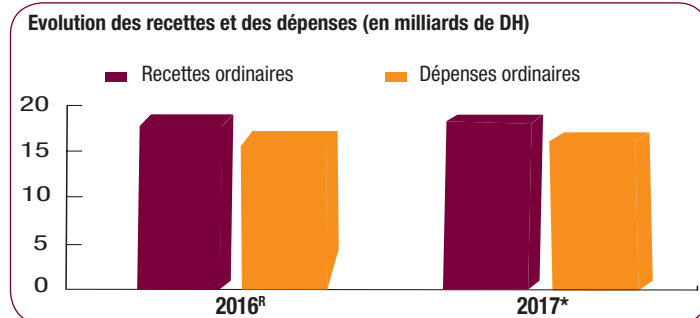
Source : Ministère du Tourisme, de l'Artisanat et de l'Economie Sociale.



Finances publiques

	Situation au mois de janvier		
(En millions de dirhams)	2016 ^R	2017*	VAR.%
Recettes ordinaires	19 089	20 177	5,7
Dépenses ordinaires	15 601	15 969	2,4
Dette publique	1 101	1 272	15,5
Investissement	11 428	11 321	- 0,9
Solde des Comptes Spéciaux du Trésor	8 056	7 561	
Déficit / Excédent global	116	448	

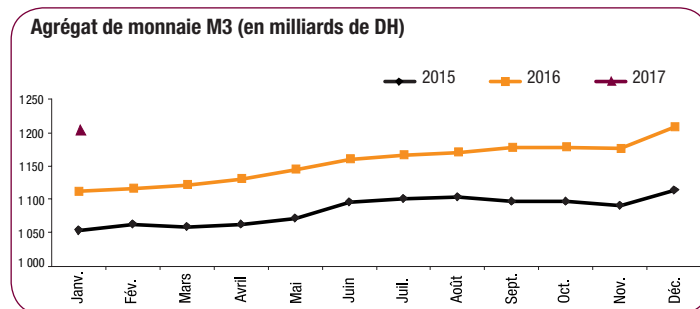
Source : Ministère de l'Economie et des Finances.



Monnaie

	Situation au mois de janvier		
(En millions de dirhams)	2016 ^R	2017*	VAR.%
Agrégat de monnaie M3	1 115 285	1 194 051	7,1
Agrégats de placements liquides	541 247	589 088	8,8
Contreparties de la monnaie M3 (1)	1 115 285	1 194 051	7,1
Créances sur l'économie	891 203	943 814	5,9
Créances nettes sur l'administration centrale	148 100	161 911	9,3
Réserves Internationales Nettes	229 476	250 055	9,0
Ressources à caractère non monétaire	176 933	190 086	7,4
Autres contreparties de M3	23 440	28 357	21,0

(1) : Total des contreparties = Réserves Internationales Nettes + Créances nettes des ID sur l'AC + Créances sur l'économie - Ressources à caractère non monétaire + Autres contreparties de M3
Source : Bank Al-Maghrib.



Marché de capitaux

	Situation au mois de janvier		
	2016 ^R	2017*	VAR.%
Bourse			
Volume des transactions (en millions de DH)	1 421,12	7 934,77	458,3
Capitalisation boursière (en millions de DH)	451 369	616 449	36,6
Indice MASI	8 898,99	12 228,90	37,4
Indice MADEX	7 256,97	10 020,82	38,1
O.P.C.V.M.	3 Fev. 2017	3 Mars 2017	VAR.%
Nombre	425	425	0,0
Actifs nets (en millions de DH)	381 315	374 081	- 1,9

OPCVM : Organisme de placement collectif en valeurs mobilières

Sources : Bourse de Casablanca et Autorité Marocaine du Marché des Capitaux.

... Données non disponibles * : Données provisoires R : Données rectifiées

ENQUÊTES TRIMESTRIELLES DE CONJONCTURE :

- Secteurs des industries extractive, manufacturière,
- énergétique, environnementale

1 Appréciations des chefs d'entreprises pour le quatrième trimestre 2016

Secteur l'Industrie

La production **industrielle manufacturière** aurait connu, au quatrième trimestre 2016, une augmentation selon 43% des patrons et plutôt une baisse selon 16%. Cette évolution aurait été le résultat d'une augmentation de la production dans les branches de l'«Industrie chimique», de l'«Industrie automobile» et de la «Métallurgie» d'une part, et d'une diminution de la production dans les branches des «Industries alimentaires» et de la «Fabrication de boissons» d'autre part.

Les carnets de commandes du secteur ont été jugés d'un niveau normal par 71% des chefs d'entreprises et inférieur à la normale par 16%. L'emploi aurait, selon 37% des patrons, connu une hausse et, selon 18% des patrons, une baisse. Dans ce contexte, le taux d'utilisation de la capacité productive (TUC) se serait établi à 72% au 4^{ème} trimestre 2016.

La production du secteur de **l'industrie extractive**, de son côté, aurait, selon 83% des patrons, affiché une baisse due, en particulier, à une diminution de la production d'«Autres industries extractives», dominée par les phosphates.

La situation des carnets de commande a été, par ailleurs, jugée d'un niveau normal par 95% des chefs d'entreprises de ce secteur. L'emploi aurait, selon 88% des patrons, connu une stabilité et le TUC se serait établi à 64%.

L'industrie énergétique aurait, selon 71% des chefs d'entreprises, connu une stabilité due à une stagnation de la «Production et distribution d'électricité, de gaz, de vapeur et d'air conditionné».

La production de **l'industrie environnementale** aurait enregistré une augmentation, selon 92% des chefs d'entreprises, imputable à une hausse de l'activité du «Captage, traitement et distribution d'eau».

Les carnets de commandes ont été jugés d'un niveau normal par la majorité des chefs d'entreprises des deux secteurs, énergétique et environnemental. L'emploi aurait, selon 32% des patrons du secteur énergétique, connu une légère hausse et aurait, selon la quasi-totalité des chefs d'entreprises du secteur environnemental, connu une baisse. Dans ces conditions, le TUC aurait atteint 90% pour l'industrie énergétique et 85% pour l'industrie environnementale.

Le remplacement d'une partie des équipements et l'extension de l'activité auraient fait l'objet des principales dépenses d'investissements réalisées en 2016, selon la majorité des chefs d'entreprises relevant des secteurs l'industrie manufacturière, extractive et énergétique,.

2. Anticipations des chefs d'entreprises pour le premier trimestre 2017

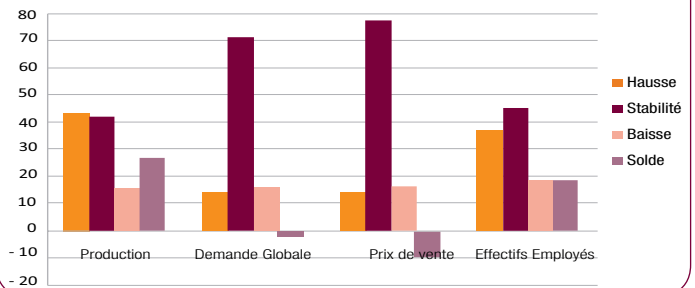
Secteur de l'Industrie

41% des patrons anticipent une hausse de la production **industrielle manufacturière** au 1^{er} trimestre 2017 attribuable à une augmentation de l'activité de la «Fabrication d'autres produits minéraux non métalliques» et de la «Métallurgie». En outre, 33% des chefs d'entreprises prévoient une augmentation des effectifs employés.

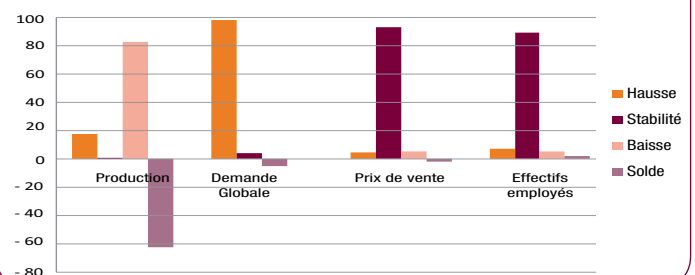
Les anticipations de la majorité des patrons révèlent également une hausse de la production de l'industrie extractive imputable principalement à une amélioration de la production des phosphates. Au niveau des effectifs employés, la quasi-totalité des patrons prévoient une stabilité.

L'industrie énergétique connaîtrait, selon 71% des chefs d'entreprises, une stabilité de la production due à une stagnation de la «Production et distribution d'électricité, de gaz, de vapeur et d'air conditionné». La production de **l'industrie environnementale** devrait, pour 93% des industriels, augmenter, notamment, dans les activités du «Captage, traitement et distribution d'eau». L'emploi connaîtrait une stabilité selon 51% des patrons du secteur énergétique et une diminution selon la quasi-totalité des chefs d'entreprises du secteur environnemental.

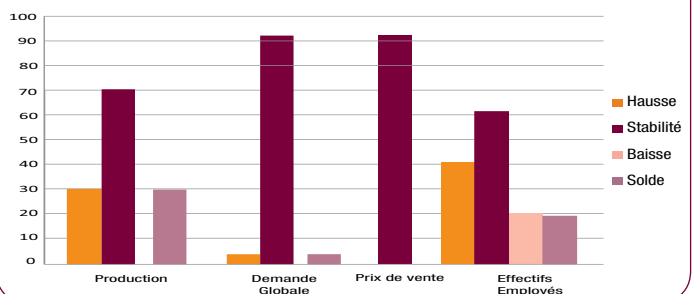
Opinion des entreprises dans l'industrie manufacturière, proportion en %



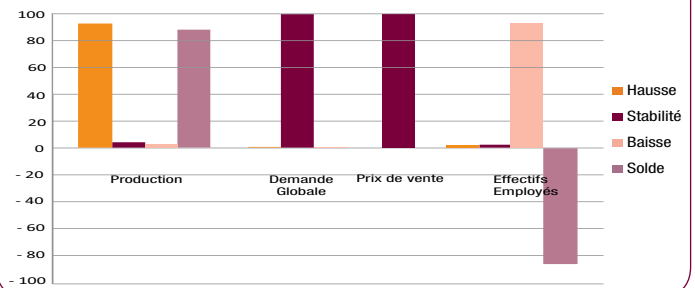
Opinion des entreprises dans l'industrie extractive, proportion en %



Opinion des entreprises dans l'industrie énergétique, proportion en %



Opinion des entreprises dans l'industrie environnementale, proportion en %



Anticipation des entreprises industrielles sur la production, proportion en %

