

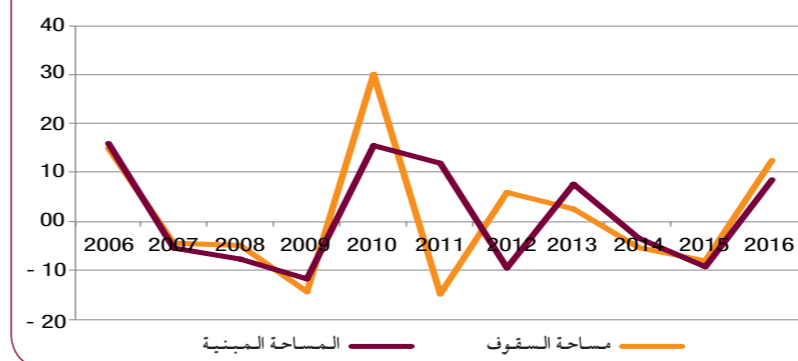
التطور العشري للطلب على البناء (2006-2016)

جدول التغيير السنوي (%) من مؤشرات الرئيسية لطلبات رخص البناء بين 2006 و 2016

السنة	التغير السنوي لطلبات البناء	التغير السنوي للمساحة المبنية	التغير السنوي لمساحة الطابق للقيمة المتوقعة للعدد المساكين	التغير السنوي التغيرات السنوي
2006	2,6	14,9	16,0	19,8
2007	4,2	-4,4	-5,5	-5,9
2008	-3,7	-5,0	-7,8	-4,2
2009	-4,2	-14,4	-11,7	-11,3
2010	14,9	30,2	15,4	8,7
2011	-7,3	-14,7	11,9	10,8
2012	3,4	6,0	-9,6	3,9
2013	-0,7	2,4	7,5	12,0
2014	-10,1	-5,4	-3,4	7,6
2015	0,0	-8,1	-9,4	-15,7
2016	-6,6	12,5	8,5	18,7
التغيير (2016/06)	-11,8	-8,4	-8,2	20,5

المصدر: المندوبية السامية للتخطيط.

تطور التغيير السنوي للمساحة المبنية ومساحة السقوف



الإيداع القانوني : 2003/0016

المندوبية السامية للتخطيط



إيلو 3-31، قطاع 16، حي الرياض الرباط - المغرب - ص.ب : 178 - 10 001
الهاتف : (+212) 5 37 57 69 04 - الفاكس : (+212) 5 37 57 69 02
www.hcp.ma

أنجزت هذه النشرة بتعاون مع البنك المغربي للتجارة الخارجية

BMCE BANK OF AFRICA

البنك المغربي للتجارة الخارجية إفريقيا



محتوى

- 1..... الأثمان
- 2..... مؤشرات إقتصادية ومالية
- 3..... الحسابات الوطنية الفصلية الفصل الرابع من سنة 2017
- 4..... التطور العشري للطلب على البناء (2006-2016)

المندوبية السامية للتخطيط



معالمة إحصائية

نشرة شهرية

تطور الرقم الاستدلالي للأثمان عند الإستهلاك حسب المدن

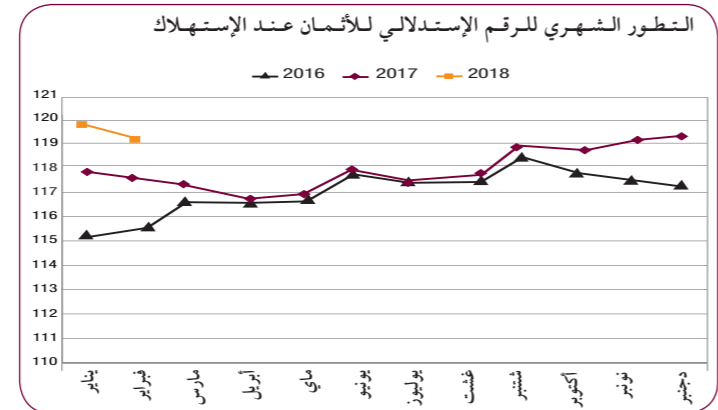
الرقم الاستدلالي للشهرين الأولين	الرقم الاستدلالي الشهري	التغير %	يناير 2018	فبراير 2018	التغير %
أكادير	117,6	-0,3	117,2	117,4	1,7
الدار البيضاء	122,4	-0,4	121,9	122,2	1,6
فاس	120,5	-0,4	120,0	120,3	1,9
القنيطرة	118,2	-0,3	117,9	118,1	1,5
مراكش	120,1	-0,7	119,2	119,7	1,3
وجدة	118,9	-0,5	118,3	118,6	2,6
الرباط	117,6	-0,8	116,7	117,2	1,3
تطوان	119,6	-0,3	119,3	119,5	2,0
مكناس	122,2	-0,7	121,4	121,8	1,4
طنجة	121,8	0,0	121,8	121,8	2,0
العيون	122,0	-0,7	121,1	121,6	3,8
الداخلة	121,5	0,6	122,2	121,9	3,7
كلميم	119,9	-0,9	118,8	119,4	2,9
سطات	118,2	-0,7	117,4	117,8	0,7
أسفي	116,4	-0,9	115,3	115,9	3,5
بني ملال	118,6	-0,7	117,8	118,2	1,3
الحسيمة	120,1	-0,2	119,9	120,0	2,2
المجموع	120,1	-0,5	119,5	119,8	1,9

المصدر : المندوبية السامية للتخطيط.

الرقم الاستدلالي للأثمان عند الإستهلاك (أساس 100 : 2006)

التطور حسب أقسام المواد

سجل الرقم الاستدلالي للأثمان عند الإستهلاك، خلال شهر فبراير 2018، انخفاضا بـ 0,5% بالمقارنة مع الشهر السابق. وقد نتج هذا الانخفاض عن تراجع الرقم الاستدلالي للغذاء بـ 1,2% والرقم الاستدلالي للمواد غير الغذائية بـ 0,1%. بالمقارنة مع نفس الشهر من السنة السابقة، سجل الرقم الاستدلالي للأثمان عند الإستهلاك ارتفاعا بـ 1,8% خلال شهر فبراير 2018. وفيما يخص التغيير السنوي، فقد سجل متوسط الرقم الاستدلالي للشهرين الأولين من سنة 2018 ارتفاعا قدره 1,9% بالمقارنة مع نفس الفترة من السنة الماضية.



أقسام المواد	يناير 2018	فبراير 2018	الرقم الاستدلالي الشهري	التغير %
المواد الغذائية	129,4	127,8	127,8	-1,2
المواد الغذائية والمشروبات غير الكحولية	129,1	127,5	127,5	-1,2
المشروبات الكحولية والتبغ	138,5	138,5	138,5	0,0
المواد غير الغذائية	113,3	113,2	113,2	-0,1
الملابس والأحذية	116,6	116,3	116,3	-0,3
السكن والماء والكهرباء والغاز ومجروقات أخرى	115,7	115,7	115,7	0,0
الأثاث والأدوات المنزلية والصيانة العادية للمنزل	110,0	110,2	110,2	0,2
الصحة	105,5	105,5	105,5	0,0
النقل	111,6	111,6	111,6	0,0
المواصلات	59,4	59,4	59,4	0,0
الترفيه والثقافة	98,8	99,4	99,4	0,6
التعليم	148,4	148,4	148,4	0,0
مطاعم وفنادق	130,8	130,9	130,9	0,1
مواد وخدمات أخرى	122,2	122,1	122,1	-0,1
الرقم الاستدلالي العام	120,1	119,5	119,5	-0,5

المصدر : المندوبية السامية للتخطيط.

على مستوى المدن، سجل الرقم الاستدلالي للأثمان عند الإستهلاك خلال شهر فبراير 2018 مقارنة مع الشهر السابق أهم الارتفاعات في كلميم وأسفي بـ 0,9% وفي الرباط بـ 0,8% وفي مراكش والعيون وسطات وبني ملال بـ 0,7% وفي وجدة بـ 0,5% وفي الدار البيضاء وفاس بـ 0,4%. وعلى العكس من ذلك، سجل هذا الرقم ارتفاعا في الداخلة بـ 0,6%. وبالنسبة للتطور السنوي، فقد سجل

الرقم الاستدلالي للأثمان عند الإستهلاك خلال الشهرين الأولين من سنة 2018 مقارنة مع نفس الفترة من سنة 2017، أهم الارتفاعات في العيون بـ 3,8% وفي الداخلة بـ 3,7% وفي أسفي بـ 3,5% وفي كلميم بـ 2,9% وفي وجدة بـ 2,6% وأقل الارتفاعات في سطات بـ 0,7% وفي مراكش والرباط وبني ملال بـ 1,3% وفي مكناس بـ 1,4% وفي القنيطرة بـ 1,5%.

تطور التغييرات السنوية 2016-2018

السنة	فبراير/يناير	التغيير (%)
2016	0,9	0,6
2017	1,6	1,9
2018	1,8	1,9

المصدر : المندوبية السامية للتخطيط.

- (1) تغير الرقم الاستدلالي للشهر الحالي مقارنة مع نفس الشهر من السنة الماضية.
- (2) تغير متوسط الرقم الاستدلالي للشهرين الأولين مقارنة مع نفس الفترة من السنة الماضية.

مؤشرات إقتصادية ومالية

القطاعات المنتجة

الموسم الفلاحي	2016/2015	*2017/2016	التغير %
الفلاحة	514,2	934,0	81,6
الإنجاز الرئيسي للقناني بـ 10 ⁶ طن	176,2	253,6	43,9
الفل	234,1	281,6	20,3
الجدانة	458,9	435,1	-5,2

المصدر : وزارة الفلاحة والصيد البحري والتنمية القروية والمياه والغابات.

الوضعية في شهر يناير	2017	*2018	التغير %
الطاقة	2 919	3 017	3,4
الطاقة الصافية المطلوبة (جيجاواط ساعة)	2 235	2 636	17,9
المعادن	1 166	1 115	-4,4
الإنتاج التجاري للفوسفات (10 ⁶ طن)			
إستهلاك الإسمنت (بألف طن)			

المصدر : م.و.ك.م، المكتب الشريف للفوسفات، الجمعية المهنية لشركات الإسمنت.

المبادلات الخارجية

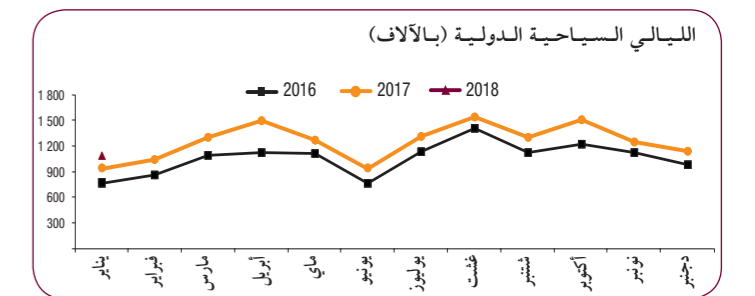
الوضعية في شهر يناير	*2018	2017	التغير %
التجارة الخارجية (فاب)	28 113	30 780	9,5
الصادرات	16 469	17 118	3,9
السلع	11 644	13 662	17,3
الخدمات	4 044	5 686	40,6
منها : الأسفار	37 883	39 902	5,3
الواردات	30 393	31 677	4,2
السلع	7 490	8 225	9,8
الخدمات	-9 770	-9 122	77,1
الرصيد التجاري	74,2	77,1	
نسبة التغطية %	4 699	5 799	23,4

المصدر : مكتب الصرف.

السياحة

الوضعية في شهر يناير	2017	*2018	التغير %
الليالي السياحية بالمؤسسات المصنفة (بالآلاف)	1 341	1 604	19,6
منها : الليالي السياحية الدولية (بالآلاف)	943	1 090	15,6

المصدر : وزارة السياحة والنقل الجوي والصناعة التقليدية والإقتصاد الإجتماعي.

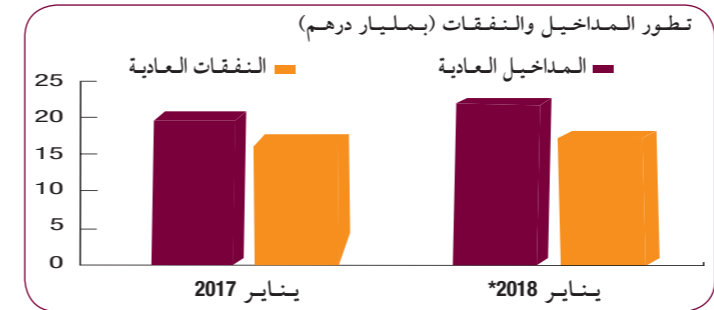


م: معطيات مصححة م: معطيات مؤقتة ... معطيات غير متوفرة

المالية العمومية

الوضعية في شهر يناير	2017	*2018	التغير %
المداخيل العادية (بمليون درهم)	20 018	20 524	2,5
النفقات العادية	16 026	16 714	4,3
الدين العمومي	1 272	1 359	6,8
الإستثمار	11 336	9 783	-13,7
رصيد الحسابات الخصوصية للتخزينة	7 551	6 961	
العجز الإجمالي	207	988	

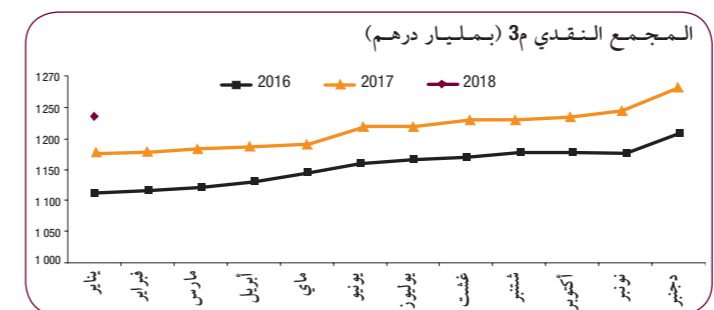
المصدر : وزارة الإقتصاد والمالية.



النقد

الوضعية في شهر يناير	2017	*2018	التغير %
مجموع النقد 3م	1 194 051	1 249 410	4,6
مجموعات التوظيفات السائلة	582 047	646 744	11,1
مقابلات المجموع 3م ⁽¹⁾	1 194 051	1 249 410	4,6
ديون للاقتصاد	943 841	979 208	3,7
الديون الصافية على الإدارة المركزية	161 514	174 571	8,1
الإحتياطيات الدولية الصافية	247 356	239 928	-3,0
موارد ذات طابع غير نقدي	189 425	204 495	8,0
مقابلات أخرى للمجموع 3م	30 765	60 198	95,7

(1) مجموع المقابلات = الإحتياطيات الدولية الصافية + الديون الصافية على الإدارة المركزية + ديون للاقتصاد - موارد ذات طابع غير نقدي + مقابلات أخرى للمجموع 3م



سوق العملة

الوضعية في شهر فبراير	2017	*2018	التغير %
البورصة	3 100,18	3 243,41	4,6
حجم المعاملات (بمليون درهم)	599 445	665 598	11,0
رسملة البورصة (بمليون درهم)	11 926,49	13 142,71	10,2
مؤشر مازي	9 764,24	10 710,60	9,7
مؤشر مادريكس			
الهبة المكلفة بالتوظيف الجماعي للقيم المتقولة	432	432	0,0
الأصول الصافية (بمليون درهم)	430 183	429 801	-0,1

المصدر : بورصة الدار البيضاء، الهبة المغربية لسوق الرساميل.

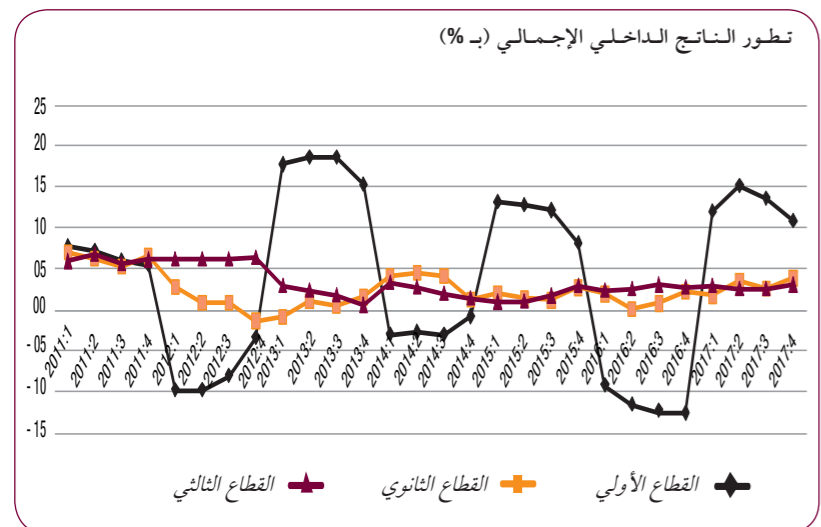
الحسابات الوطنية الفصلية

الفصل الرابع من سنة 2017

القيمة المضافة حسب فروع النشاط الاقتصادي (مصححة من التغيرات الموسمية) بأسعار السنة الماضية متسلسلة سنة الأساس 2007

القطاعات والفروع	الفصل الرابع 2016	الفصل الرابع 2017	التغيرات بين سنوية بـ %
القطاع الفلاحي	26 418	29 876	13,1
القطاع غير الفلاحي	175 278	180 812	3,2
الصيد البحري	2 460	2 202	-10,5
صناعة الإستخراج المعدني	3 220	3 761	16,8
الصناعة التحويلية	32 228	33 083	2,7
الكهرباء والماء	4 959	5 282	6,5
البناء والأشغال العمومية	11 644	11 795	1,3
التجارة	19 069	19 775	3,7
الفنادق والمطاعم	4 669	5 089	9,0
النقل	8 781	9 359	6,6
البريد والمواصلات	12 973	13 350	2,9
أنشطة مالية وتأمنية	11 828	12 041	1,8
الخدمات المقدمة للمقاولات	27 596	28 727	4,1
وخدمات شخصية	19 071	19 338	1,4
الإدارات العامة والضمان الاجتماعي	17 916	17 970	0,3
التعليم، الصحة والعمل الإجتماعي	34 187	35 047	2,5
الضريبة على المنتجات صافية من الإعانات	234 336	244 027	4,1
الناتج الداخلي الإجمالي (بالحجم)	207 188	213 551	3,1
الناتج الداخلي الاجمالي غير الفلاحي (بالحجم)	261 830	272 533	4,1

المصدر : المندوبية السامية للتخطيط.



أظهرت نتائج الحسابات الوطنية تحسنا في نمو الإقتصاد الوطني بلغ 4,1% خلال الفصل الرابع من سنة 2017 عوض 1% خلال نفس الفترة من سنة 2016، معززا على الخصوص بالانتعاش الملحوظ للقطاع الأولي الذي ارتفعت قيمته المضافة بنسبة 10,9% في الفصل الرابع من سنة 2017 بعد انخفاض مهم قدره 12,5% خلال نفس الفصل من السنة الماضية. ويعزى هذا، إلى ارتفاع القيمة المضافة لأنشطة القطاع الفلاحي بنسبة 13,1% عوض انخفاض نسبه 13,7% من قبل، وإلى انخفاض القيمة المضافة للصيد البحري بنسبة 10,5% عوض ارتفاع قدره 1,3%.

ارتفعت القيمة المضافة للقطاع الأولي بالحجم، مصححة من التغيرات الموسمية، بنسبة 10,9% في الفصل الرابع من سنة 2017 بعد انخفاض مهم قدره 12,5% خلال نفس الفصل من السنة الماضية. ويعزى هذا، إلى ارتفاع القيمة المضافة لأنشطة القطاع الفلاحي بنسبة 13,1% عوض انخفاض نسبه 13,7% من قبل، وإلى انخفاض القيمة المضافة للصيد البحري بنسبة 10,5% عوض ارتفاع قدره 1,3%.

ومن جهتها، سجلت القيمة المضافة للقطاع الثاني نموا بلغ 3,9% عوض 2,2% خلال نفس الفصل من سنة 2016، وتميزت بتحسين الأنشطة :
 • الصناعات الأستخراجية بنسبة 16,8% عوض 3,7% ؛
 • الماء والكهرباء بنسبة 6,5% عوض 4,5% ؛
 • الصناعات التحويلية بنسبة 2,7% عوض 2,1% ؛
 • البناء والأشغال العمومية بنسبة 1,3% عوض 1,1% .

كما ارتفعت القيمة المضافة للقطاع الثالث بنسبة 3,1% عوض 2,8% خلال نفس الفصل من السنة الماضية. فتجميع مكونات هذا القطاع سجلت نموا إيجابيا :
 • الفنادق والمطاعم بنسبة 9% عوض 9,6% ؛
 • النقل بنسبة 6,6% عوض 3,4% ؛
 • الخدمات المقدمة للأسر والمقاولات بنسبة 4,1% عوض 3,3% ؛
 • التجارة بنسبة 3,7% نفسها المسجلة سنة من قبل ؛
 • البريد والمواصلات بنسبة 2,9% عوض 3% ؛
 • الخدمات المالية والتأمينية بنسبة 1,8% عوض 1,6% ؛
 • الخدمات المقدمة من طرف الإدارات العمومية والضمان الاجتماعي بنسبة 1,4% عوض 0,8% ؛
 • خدمات التعليم، الصحة والعمل الاجتماعي بنسبة 0,3% عوض 2,1% .

وبالأسعار الجارية، عرف الناتج الداخلي الإجمالي ارتفاعا بلغ 4,1% خلال الفصل الرابع من سنة 2017، ونتيجة لذلك سجل المستوى العام للأسعار استقرارا مقارنة بالفترة نفسها من السنة الماضية.

على مستوى استعمالات الناتج الداخلي الإجمالي بالحجم، ارتفع الطلب الداخلي بنسبة 1,6% خلال الفصل الرابع من سنة 2017 عوض 6,1% نفس الفترة من سنة 2016، مساهما في النمو الإقتصادي بـ 1,8 نقطة عوض 6,5 نقطة. وفي هذا الإطار، ارتفعت نفقات الإستهلاك النهائي للأسر بنسبة 3,4% بدل 3,7% مساهمة في النمو بـ 1,9 نقطة مقابل 2,1 نقطة. وبدورها، سجلت نفقات الإستهلاك النهائي للإدارات العمومية تباطؤا في وتيرة نموها إلى 0,8% عوض 2,3% في الفصل الرابع من السنة الماضية مع مساهمة في النمو بـ 0,1 نقطة مقابل 0,4 نقطة. في حين، سجل إجمالي الأستثمار (إجمالي تكوين رأس المال الثابت وتغير المخزون) انخفاضا بلغ 2,3% في الفصل الرابع من سنة 2017 مقابل ارتفاع بنسبة 13,8% سنة من قبل بمساهمة سلبية في النمو بلغت 0,3 نقطة بدل مساهمة إيجابية قدرها 4 نقط خلال نفس الفصل من السنة الماضية.

ومن جهتها، ارتفعت صادرات السلع والخدمات بنسبة 11,9% خلال الفصل الرابع من سنة 2017 عوض 7,4% من قبل، في حين، عرفت الواردات تباطؤا مهما إلى 4,2% عوض 1,9%. وهكذا، ساهمت المبادلات الخارجية للسلع والخدمات مساهمة إيجابية في النمو، إذ بلغت 2,3 نقطة مقابل مساهمة سلبية بلغت 5,5 نقطة خلال نفس الفصل من السنة الماضية.

الإستعمالات الرئيسية للناتج الداخلي الإجمالي بالحجم

(بأسعار السنة الماضية متسلسلة سنة الأساس 2007)

بمليون درهم	الفصل الرابع 2016	الفصل الرابع 2017	التغيرات بين سنوية بـ %
نفقات استهلاك الأسر	135 094	139 137	3,4
نفقات استهلاك الإدارات العمومية	41 256	41 586	0,8
نفقات استهلاك المؤسسات	1 316	1 400	6,4
التكوين الخام للإرسامال	89 131	87 118	-2,3
صادرات من السلع والخدمات	80 823	90 418	11,9
واردات من السلع والخدمات	114 003	118 784	4,2

النشرة الشهرية للمندوبية السامية للتخطيط

النشرة الشهرية للمندوبية السامية للتخطيط