

المملكة المغربية  
ROYAUME DU MAROC  
الندوبية السامية للتخطيط  
HAUT COMMISSARIAT AU PLAN

الرقم الإستدلالي لتكلفة المعيشة  
الوسط الحضري

**INDICE DU COUT DE LA VIE**

*MILIEU URBAIN*

(أساس 100 : 1989 : 100)

Jun 2006 يونيو

ISSN 1113-2175

1993

الإيداع القانوني 51-

---

قسم الأرقام الاستدلالية الإحصائية  
DIVISION DES INDICES STATISTIQUES  
مديرية الإحصاء

**DIRECTION DE LA STATISTIQUE**

## لمحة حول المنهجية APERCU METHODOLOGIQUE

L'indice du coût de la vie (base 100 : 1989) assure la continuité de l'ancien indice du coût de la vie (base 100 : Mai 72 - Avril 73). Cet indice concerne la même population de référence que le précédent à savoir la population urbaine dite « Modeste ».

Comme son prédécesseur, cet indice mesure l'évolution relative des prix de détail dans le temps et dans l'espace.

Le panier de l'indice contient désormais 385 articles et 768 variétés de produits représentant l'essentiel des produits consommés par la population de référence. Ces articles sont classés en 8 groupes et 53 sous-groupes.

Les prix sont relevés à l'aide d'une enquête permanente dans 11 des principales villes du Royaume, à savoir : Agadir, Casablanca, Fès, Kénitra, Marrakech, Oujda, Rabat, Tétouan, Méknès, Tanger et Laâyoune.

La formule de calcul de l'indice est celle de « Laspeyres en chaînes ». Cette nouvelle formule nous offre la possibilité d'actualiser en continue le panier et les coefficients de pondération. En outre elle permet de résoudre les problèmes induits par les produits saisonniers.

Signalons que les indices publiés sont des indices bruts, c'est-à-dire non corrigés des variations saisonnières.

Les pondérations de l'année de base ont été calculées à partir des données provenant de l'enquête de consommation de 1984-1985 et actualisées successivement en 1993 et 2002 sur la base des résultats des enquêtes sur le niveau de vie réalisées respectivement en 1990-1991 et 1998-1999. Elles représentent la structure des dépenses de consommation des ménages urbains « Modestes ».

يعتبر الرقم الإستهلاكي الجديد لتكلفة المعيشة (أساس 100 : 1989) امتدادا للرقم الإستهلاكي السابق (أساس 100 : ماي 72 - أبريل 73). يهيم هذا الرقم الإستهلاكي نفس السكان المعنيين المكونين من الفئات الاجتماعية المتوسطة الحضرية.

إن الرقم الإستهلاكي الجديد كسابقه ، يهدف إلى قياس التطور النسبي لأثمان التقسيط في الزمان والمكان. تحتوي سلة الرقم الإستهلاكي حاليا على 385 مادة و 768 نوعية. وقد صنفنا هذه المواد حسب 8 مجموعات و 53 مجموعات فرعية.

تتم معاينة الأثمان بواسطة بحث مستمر على صعيد 11 مدينة رئيسية وهي : أكادير، الدار البيضاء، فاس، القنيطرة، مراكش، وجدة، الرباط، تطوان، مكناس، طنجة والعيون.

يحسب الرقم الإستهلاكي الجديد لتكلفة المعيشة باستعمال طريقة "الاسبيير المسلسلة". ومن مزايا هذه الطريقة أنها تمكننا من تحيين سلة المواد ومعاملات الترجيح. كما أنها تساعد على حل مشكل المواد الموسمية.

وتجدر الإشارة إلى أن الأرقام الإستهلاكية غير مصححة من التغيرات الموسمية.

تم حساب معاملات الترجيح لسنة 1989 على أساس معطيات البحث الوطني حول الإستهلاك لفترة 1984-1985. وقد تمت مراجعتها تباعا في سنتي 1993 و 2002 على أساس معطيات البحثين الوطنيين حول مستوى المعيشة لسنة 1990-1991 و 1998-1999. وتمثل هذه الترجيحات بنية استهلاك الأسر الحضرية المتوسطة.

## نظرة عامة VUE D'ENSEMBLE

Au terme du mois de Juin 2006, l'indice du coût de la vie (base 100 :1989) a atteint le niveau de 173,4 contre 175,5 le mois précédent, marquant ainsi une diminution de 1,2%.

خلال شهر يونيو 2006، سجل مستوى الرقم الاستدلالي لتكلفة المعيشة (أساس 100 : 1989) 173,4 مقابل 175,5 في الشهر المنصرم، مسجلا بذلك انخفاضا قدره 1,2%.

### - Variations au niveau des groupes :

L'indice du groupe alimentaire a enregistré une diminution de 2,8%. Celle-ci résulte essentiellement des indices des sous-groupes : «Fruits frais» (-16,2%), «Légumes frais» (-13,5%), «Légumes secs» (-4,6%), «Poisson frais» (-4,3%), «Viandes» (-2,0%) et «Tabacs et cigarettes» (+4,7%) .

Les indices des autres groupes ont, quant à eux, connu des variations allant d'une stagnation pour le groupe «Soins médicaux» et «Loisirs et cultures» à +0,2% pour les groupes «Transport et communication» et «Autres biens et services».

### - Variations au niveau des villes :

A l'échelle des villes, l'indice du coût de la vie a connu des variations allant de -1,6% à +0,1%. Les baisses les plus importantes ont été enregistrées à Casablanca (-1,6%), Rabat et Kénitra (-1,2%), Fes et Oujda (-1,0%); et les moins importantes à Meknès (-0,4%) et Tanger (-0,5%). Pour la ville de Laâyoune; l'indice a enregistré une légère hausse (+0,1%).

### - Variations inter-annuelles :

L'indice moyen du coût de la vie des six premiers mois de l'année 2006 a évolué de +2,9% par rapport à celui de la période correspondante de l'année 2005. L'indice du coût de la vie du mois de juin 2006 a, quant à lui, progressé de +3,8% par rapport au même mois de l'année 2005.

### - على مستوى المجموعات :

عرف الرقم الاستدلالي لمجموعة المواد الغذائية انخفاضا قدره 2,8%. ويرجع هذا الأخير خاصة إلى التغيرات التي لحقت الأرقام الاستدلالية للمجموعات الفرعية التالية: "الفواكه الطازجة" (-16,2%)، "الخضار الطرية" (-13,5%)، "القطاني" (-4,6%)، "السمك الطري" (-4,3%)، "اللحوم" (-2,0%) و"التبغ والسجائر" (+4,7%) .

أما بالنسبة لباقي المجموعات، فإن أرقامها الاستدلالية قد عرفت تطورات تتراوح ما بين الاستقرار بالنسبة لمجموعة "العلاجات الطبية" و"الترفيه والثقافة" و +0,2% بالنسبة لمجموعتي "النقل والمواصلات" و"مواد وخدمات أخرى".

### - على مستوى المدن :

تميز الرقم الاستدلالي لتكلفة المعيشة على صعيد المدن بتغيرات تتراوح ما بين -1,6% و +0,1%؛ وقد سجلت أهم الانخفاضات في الدار البيضاء (-1,6%) والرباط والقنيطرة (-1,2%) وفاس ووجدة (-1,0%)، وأقل الانخفاضات في مكناس (-0,4%) وطنجة (-0,5%) وزيادة طفيفة في العيون (+0,1%) .

### - التغير السنوي :

سجل معدل الرقم الاستدلالي لتكلفة المعيشة للسنة الأولى من سنة 2006 تطورا قدره +2,9% بالمقارنة مع نظيره لنفس الفترة من سنة 2005. كما عرف الرقم الاستدلالي العام لشهر يونيو 2006 ارتفاعا قدره 3,8% بالمقارنة مع نفس الشهر من سنة 2005.

الرقم الإستدلالي لتكلفة المعيشة حسب المجموعات والمجموعات الفرعية  
INDICE DU COUT DE LA VIE PAR GROUPE ET SOUS-GROUPE

GROUPES ET SOUS-GROUPES	Mai 2006 ماي 2006	Juin 2006 يونيو 2006	Var. % التغير %	المجموعات والمجموعات الفرعية
<b>1. ALIMENTATION</b>	<b>180,3</b>	<b>175,2</b>	<b>-2,8</b>	<b>1. المواد الغذائية</b>
101. Céréales et pdts. à base de céréales	147,9	147,2	-0,5	101. الحبوب ومشتقاتها
102. Lait, produits laitiers et oeufs	145,9	144,8	-0,8	102. الحليب ومشتقاته والبيض
103. Corps gras	181,1	181,0	-0,1	103. المواد الدهنية
104. Viandes	196,2	192,2	-2,0	104. اللحوم
105. Poissons frais	198,7	190,2	-4,3	105. السمك الطري
106. Poisson en conserve et congelé	176,2	176,3	0,1	106. السمك المعلب والمجمد
107. Légumes frais	205,0	177,4	-13,5	107. الخضار الطرية
108. Légumes secs	237,2	226,2	-4,6	108. القطناني
109. Légumes en conserve	189,4	189,5	0,1	109. الخضار المعلبة
110. Fruits frais	271,2	227,3	-16,2	110. الفواكه الطازجة
111. Fruits secs	182,2	182,7	0,3	111. الفواكه اليابسة
112. Fruits en conserve	101,9	101,3	-0,6	112. الفواكه المعلبة
113. Sucre et produits sucrés	132,0	132,7	0,5	113. السكر والمواد السكرية
114. Thé, café et autres plantes aromatiques	113,5	113,0	-0,4	114. الشاي والقهوة و مواد عطرية أخرى
115. Autres produits alimentaires	180,4	180,3	-0,1	115. مواد غذائية أخرى
116. Boissons	172,2	173,0	0,5	116. المشروبات
117. Tabac et cigarettes	216,6	226,8	4,7	117. التبغ والسجائر
<b>2. HABILLEMENT</b>	<b>172,2</b>	<b>172,3</b>	<b>0,1</b>	<b>2. اللباس</b>
201. Vêtements de dessus pour hommes	162,3	162,3	-	201. الملابس الخارجية للرجال
202. Vêt. de nuits, s/vêt. et bon. hommes	164,6	164,7	0,1	202. الملابس الداخلية والمنسوجات للرجال
203. Vêtements de dessus pour dames	180,2	180,2	-	203. الملابس الخارجية للنساء
204. Vêt. de nuit, s/vêt. et bon. dames	165,6	165,4	-0,1	204. الملابس الداخلية والمنسوجات للنساء
205. Vêtements pour enfants	182,8	182,7	-0,1	205. ملابس الأطفال
206. Tissus	141,1	141,1	-	206. الأقمشة
207. Confection et entretien de vêtements	158,8	159,3	0,3	207. الخياطة وإصلاح الملابس
208. Chaussures hommes	169,2	169,5	0,2	208. أحذية الرجال
209. Chaussures dames	171,2	171,6	0,2	209. أحذية النساء
210. Chaussures enfants	192,3	193,4	0,6	210. أحذية الأطفال
211. Réparation et entretien de chaussures	155,2	155,2	-	211. إصلاح وصيانة الأحذية
<b>3. HABITATION</b>	<b>173,1</b>	<b>173,3</b>	<b>0,1</b>	<b>3. السكنى</b>
301. Loyer	175,2	175,6	0,2	301. الكراء
302. Entretien et réparations	171,3	171,6	0,2	302. الصيانة والإصلاح

303. Chauffage, éclairage et eau	172,6	172,6	-	303. التدفئة والإنارة والماء
----------------------------------	-------	-------	---	------------------------------

الرقم الاستدلالي لتكلفة المعيشة حسب المجموعات والمجموعات الفرعية  
INDICE DU COUT DE LA VIE PAR GROUPE ET SOUS-GROUPE

GROUPES ET SOUS-GROUPES	Mai 2006 ماي 2006	Juin 2006 يونيو 2006	Var. % التغير %	المجموعات والمجموعات الفرعية
<b>4. EQUIPEMENTS MENAGERS</b>	<b>144,6</b>	<b>144,8</b>	<b>0,1</b>	<b>4. التجهيز المنزلي</b>
401. Mobilier et accessoires fixes	166,9	167,2	0,2	401. الأثاث واللوازم القارة
402. Articles d'ameublement	147,6	147,5	-0,1	402. مواد التأنيث
403. Matériel et articles de cuisine	129,5	129,7	0,2	403. معدات وأدوات المطبخ
404. Appareils ménagers	103,0	103,1	0,1	404. الأجهزة المنزلية
405. Biens et services pour entr. maison	152,5	153,0	0,3	405. مواد وخدمات لصيانة المنزل
<b>5. SOINS MEDICAUX</b>	<b>152,0</b>	<b>152,0</b>	<b>-</b>	<b>5. العلاجات الطبية</b>
501. Consultation médicale	202,7	202,7	-	501. الإستشارة الطبية
502. Actes paramédicaux	149,6	149,6	-	502. الأعمال الطبية المستقلة
503. Médicaments	131,2	131,2	-	503. الأدوية
504. Hospitalisation	280,3	280,3	-	504. الإقامة بالمستشفى
505. Appareils et matér. thérapeutiques	117,6	117,6	-	505. الأجهزة والمعدات الطبية
<b>6. TRANSPORT ET COMMUNICATIONS</b>	<b>186,5</b>	<b>186,8</b>	<b>0,2</b>	<b>6. النقل والمواصلات</b>
601. Transport privé	171,0	171,1	0,1	601. النقل الخاص
602. Transport en commun.	174,2	174,9	0,4	602. النقل العمومي
603. Communications	279,5	279,5	-	603. المواصلات
<b>7. LOISIRS ET CULTURE</b>	<b>175,7</b>	<b>175,7</b>	<b>-</b>	<b>7. الترفيه والثقافة</b>
701. Biens durables de loisirs et divertissement	108,1	108,1	-	701. المواد المستدامة للترفيه
702. Articles récréatifs	109,3	109,3	-	702. أدوات التسلية
703. Divertissement et culture	157,9	157,9	-	703. الترفيه والثقافة
704. Enseignement	228,1	228,1	-	704. التعليم
<b>8. AUTRES BIENS ET SERVICES</b>	<b>179,7</b>	<b>180,1</b>	<b>0,2</b>	<b>8. مواد وخدمات أخرى</b>
801. Soins et effets personnels	195,2	196,0	0,4	801. العناية والأدوات الشخصية
802. Bijoux et montres	111,6	112,7	1,0	802. الحلبي والساعات
803. Articles divers	143,6	143,6	-	803. أدوات مختلفة
804. Restaurants, cafés et hôtels	185,4	185,8	0,2	804. مطاعم ، مقاهي وفنادق
805. Services divers	160,2	160,2	-	805. خدمات مختلفة
<b>INDICE GENERAL</b>	<b>175,5</b>	<b>173,4</b>	<b>-1,2</b>	<b>الرقم الاستدلالي العام</b>



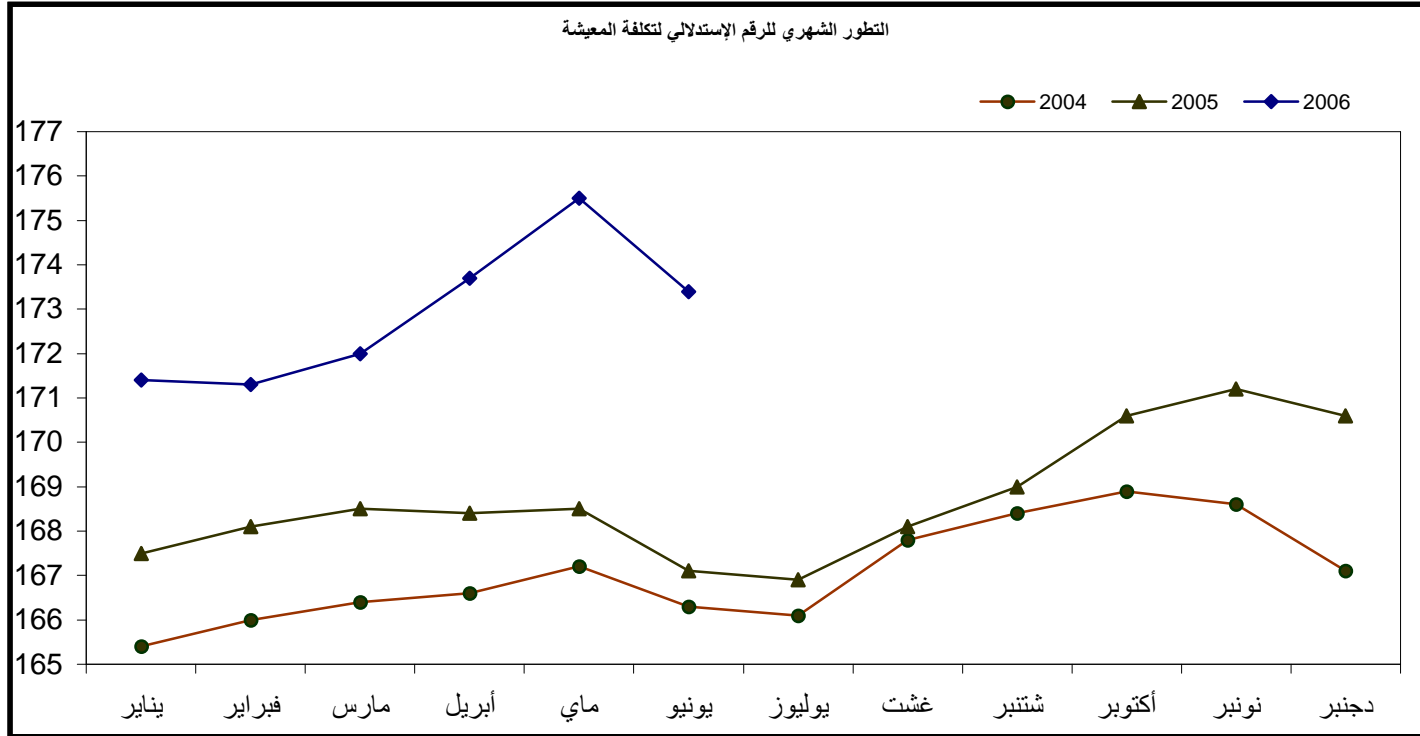


الرقم الإستدلالي لتكلفة المعيشة حسب المدن ومجموعات المواد  
INDICE DU COUT DE LA VIE PAR VILLES ET GROUPES DE PRODUITS

Juin 2006

يونيو 2006

Villes	GROUPES المجموعات								الرقم الإستدلالي العام Indice général		التغير %	المدن
	1	2	3	4	5	6	7	8	يونيو Juin	ماي Mai	Var. %	
Agadir	184,3	183,7	178,5	161,5	153,8	191,5	194,4	192,9	182,7	184,1	-0,8	أكادير
Casablanca	173,8	167,3	170,9	134,3	144,3	184,7	179,9	173,7	170,5	173,3	-1,6	الدار البيضاء
Fès	180,4	144,7	178,4	138,3	143,1	192,3	161,3	191,6	174,3	176,1	-1,0	فاس
Kénitra	168,6	151,7	172,1	140,4	155,6	179,4	155,0	168,3	165,7	167,7	-1,2	القنيطرة
Marrakech	177,2	169,2	181,6	138,3	165,8	187,6	190,4	181,4	176,1	177,4	-0,7	مراكش
Oujda	169,9	186,0	173,8	160,0	151,8	187,7	161,0	180,5	171,7	173,5	-1,0	وجدة
Rabat	178,0	175,0	170,4	163,0	155,4	186,0	166,6	180,4	175,0	177,2	-1,2	الرباط
Tétouan	172,7	196,2	189,0	156,2	161,7	188,5	188,1	204,9	180,6	181,9	-0,7	تطوان
Meknès	173,6	186,2	169,8	149,6	184,5	190,1	176,0	185,0	176,2	176,9	-0,4	مكناس
Tanger	181,0	204,9	175,3	150,2	158,6	198,9	194,0	198,8	183,4	184,3	-0,5	طنجة
Laâyoune	156,7	199,7	163,9	160,7	137,5	173,6	136,3	151,2	159,8	159,7	0,1	العيون
<b>Ensemble</b>	<b>175,2</b>	<b>172,3</b>	<b>173,3</b>	<b>144,8</b>	<b>152,0</b>	<b>186,8</b>	<b>175,7</b>	<b>180,1</b>	<b>173,4</b>	<b>175,5</b>	<b>-1,2</b>	<b>المجموع</b>
<b>Mois précédent</b>	<b>180,3</b>	<b>172,2</b>	<b>173,1</b>	<b>144,6</b>	<b>152,0</b>	<b>186,5</b>	<b>175,7</b>	<b>179,7</b>	<b>175,5</b>			<b>الشهر الماضي</b>
<b>Variation (%)</b>	<b>-2,8</b>	<b>0,1</b>	<b>0,1</b>	<b>0,1</b>	<b>-</b>	<b>0,2</b>	<b>-</b>	<b>0,2</b>	<b>-1,2</b>			<b>التغير (%)</b>



**Pour toute demande d'acquisition ou d'abonnement aux publications statistiques du Haut Commissariat au Plan, veuillez vous adresser au service de la documentation et de la diffusion de la Direction de la Statistique: Rue Mohamed Belhassan El Ouazzani, Haut-Agdal, BP 178, 10001 Rabat-Maroc**

**Tél : (212) 037.77.36.09**

**Fax : (212) 037.77.32.17**

**E-mail : [statguichet@statistic.gov.ma](mailto:statguichet@statistic.gov.ma)**

لأجل طلبات الاقتناء أو الاشتراك في المنشورات الإحصائية للمندوبية السامية للتخطيط ، يرجى الاتصال بمصلحة التوثيق والتوزيع التابعة لمديرية الإحصاء ، زنقة محمد بالحسن الوزاني ، أكادال العالي ، ص.ب. 178 ، 10001 الرباط - المغرب

**الهاتف : (212) 037.77.36.09**

**الفاكس : (212) 037.77.32.17**

**البريد الإلكتروني :**

**[statguichet@statistic.gov.ma](mailto:statguichet@statistic.gov.ma)**