

INDICE DE LA PRODUCTION INDUSTRIELLE, ENERGETIQUE ET MINIERE

Troisième trimestre 2017 (Base 100 : 2010)

L'indice de la production des industries manufacturières hors raffinage de pétrole a enregistré une hausse de 1,9% au cours du troisième trimestre 2017 par rapport à la même période de 2016.

Cette évolution résulte notamment de la hausse de l'indice de la production des «autres produits minéraux non métalliques» de 7,3% avec une augmentation de l'indice de la production du ciment de 8,2%, de celui des «industries chimiques» de 4,8%, de celui des «industries alimentaires» de 0,8%, de celui des «produits en caoutchouc ou en plastique» de 4,9%, de celui des «autres matériels de transport» de 7,0% et de celui des «produits métalliques» de 1,7%.

En revanche, l'indice de la production a enregistré une baisse des «produits de l'industrie automobile» de 13,2%, de celui des «articles d'habillement et fourrures» de 1,9%, de celui des «produits du travail des métaux» de 2,9%, de celui des «machines et appareils électriques» de 1,2% et de celui des «produits de l'industrie textile» de 1,2%.

Par ailleurs, l'indice de la production minière a enregistré une hausse de 19,8% résultant de l'augmentation de l'indice de la production des «produits divers des industries extractives» de 20,6% et de celui des «minerais métalliques» de 2,6%.

Enfin, l'indice de la production de l'énergie électrique a enregistré, de son côté, une augmentation de 0,6%.

Evolution trimestrielle de l'indice de la production par secteur

	Mines	Industries Manufacturières (hors raffinage de pétrole)	Electricité
ANNEE 2016			
1 ^{er} trim.	91,1	111,2	126,1
2 ^{ème} trim.	101,1	112,1	126,5
3 ^{ème} trim.	105,8	105,0	145,0
4 ^{ème} trim.	109,4	114,3	133,7
ANNEE 2017			
1 ^{er} trim.	97,0	113,8	123,3
2 ^{ème} trim.	134,5	114,0	133,2
3 ^{ème} trim.	126,8	107,0	145,9

	Mines	Industries Manufacturières (hors raffinage de pétrole)	Electricité
ANNEE 2016			
1 ^{er} trim.	91,1	111,2	126,1
2 ^{ème} trim.	101,1	112,1	126,5
3 ^{ème} trim.	105,8	105,0	145,0
4 ^{ème} trim.	109,4	114,3	133,7
ANNEE 2017			
1 ^{er} trim.	97,0	113,8	123,3
2 ^{ème} trim.	134,5	114,0	133,2
3 ^{ème} trim.	126,8	107,0	145,9

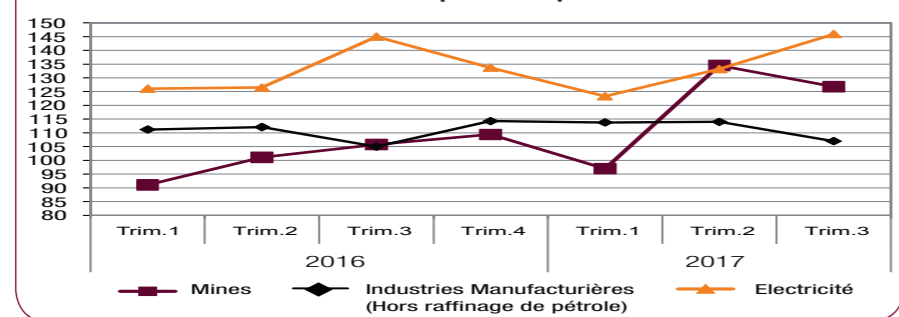
Source : Haut - Commissariat au Plan (Direction de la Statistique).

SECTEUR ET BRANCHE

	3 ^{ème} trimestre 2016	3 ^{ème} trimestre 2017	Var. %
MINES	105,8	126,8	19,8
Minerais métalliques	101,1	103,7	2,6
Produits divers des industries extractives	106,1	128,0	20,6
INDUSTRIES MANUFACTURIERES (hors raffinage de pétrole)	105,0	107,0	1,9
Produits des industries alimentaires	121,2	122,2	0,8
Tabac manufacturé	112,4	113,5	1,0
Produits de l'industrie textile	88,3	87,2	-1,2
Articles d'habillement et fourrures	100,3	98,4	-1,9
Cuir, articles de voyage, chaussures	69,3	71,7	3,5
Produits du travail du bois	60,0	59,5	-0,8
Papiers et cartons	93,3	95,8	2,7
Produits de l'édition, produits imprimés ou reproduits	125,7	129,6	3,1
Produits chimiques	111,2	116,5	4,8
Produits en caoutchouc ou en plastique	94,2	98,8	4,9
Autres produits minéraux non métalliques	82,1	88,1	7,3
Produits métalliques	87,0	88,5	1,7
Produits du travail des métaux	116,4	113,0	-2,9
Machines et équipements	91,6	95,2	3,9
Machines et appareils électriques	77,3	76,4	-1,2
Equipements de radio, télévision et communication	140,9	142,1	0,9
Instruments médicaux, de précision, d'optique et industrie d'horlogerie	156,6	144,0	-8,0
Produits de l'industrie automobile	110,7	96,1	-13,2
Autres matériels de transport	131,0	140,2	7,0
Meubles, industries diverses	82,7	85,1	2,9
ELECTRICITE	145,0	145,9	0,6

Source : Haut - Commissariat au Plan (Direction de la Statistique).

Evolution trimestrielle de l'indice de la production par secteur



Dépôt légal 96/159 - ISSN : 1113-738X

Direction de la Statistique



Rue Mohamed Belhassan El Ouazzani - Haut Agdal - Rabat
Tél. : 05 37 27 29 00 - Fax : 05 37 77 32 17 - E-mail : statguichet@hcp.ma
www.hcp.ma

Ce bulletin est réalisé avec la collaboration de la Banque Marocaine du Commerce Extérieur

BMCE BANK OF AFRICA
البنك المغربي للتجارة الخارجية الإفريقية

Sommaire

Prix.....	1
Indicateurs économiques et financiers.....	2
Indice de la production industrielle, énergétique et minière.....	3
Enquêtes trimestrielles de conjoncture.....	4



HAUT - COMMISSARIAT AU PLAN

Repères statistiques

Décembre 2017 - N° 236

BULLETIN MENSUEL

PRIX

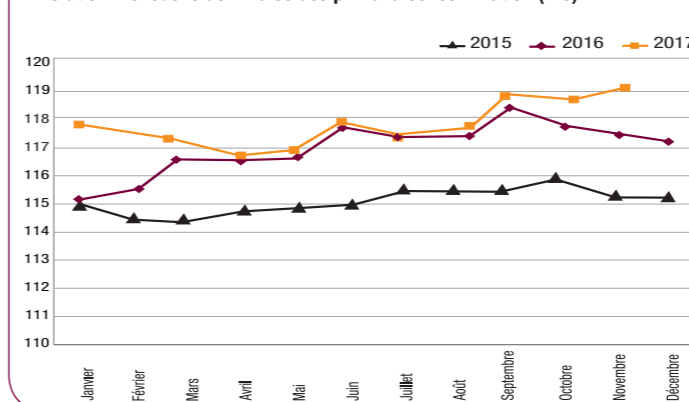
Indice des Prix à la Consommation (Base 100 : 2006)

Evolution par division de produits

L'indice des prix à la consommation a connu, au cours du mois de novembre 2017, une hausse de 0,4% par rapport au mois précédent. Cette augmentation est le résultat de la hausse de 0,9% de l'indice des produits alimentaires et de 0,2% de l'indice des produits non alimentaires.

Comparé au même mois de l'année précédente, l'indice des prix à la consommation a enregistré une hausse de 1,3% au cours du mois de novembre 2017. Le taux d'accroissement de l'indice moyen des onze premiers mois de 2017, par rapport à celui de la même période de 2016, s'établit à +0,7%.

Evolution mensuelle de l'indice des prix à la consommation (IPC)



DIVISIONS DE PRODUITS	INDICES MENSUELS			INDICES DES ONZE PREMIERS MOIS		
	Oct. 2017	Nov. 2017	Var. %	2016	2017	Var. %
Produits alimentaires	127,6	128,7	0,9	126,5	126,3	-0,2
Produits alimentaires et boissons non alcoolisées	127,7	128,9	0,9	126,8	126,5	-0,2
Boissons alcoolisées et tabac	125,3	125,3	0,0	122,7	123,9	1,0
Produits non alimentaires	112,2	112,4	0,2	110,3	111,7	1,3
Articles d'habillement et chaussures	116,1	116,4	0,3	114,0	115,6	1,4
Logement, eau, électricité, gaz et autres combustibles	115,6	115,6	0,0	113,9	115,2	1,1
Meubles, articles de ménage et entretien courant du foyer	109,9	109,9	0,0	109,1	109,8	0,6
Santé	105,4	105,5	0,1	104,4	105,2	0,8
Transport	111,0	111,5	0,5	108,8	110,6	1,7
Communication	59,4	59,4	0,0	59,5	59,4	-0,2
Loisirs et culture	98,9	98,9	0,0	98,1	98,7	0,6
Enseignement	148,4	148,4	0,0	142,5	146,3	2,7
Restaurants et hôtels	130,6	130,6	0,0	125,5	129,5	3,2
Biens et services divers	115,5	115,6	0,1	114,3	115,1	0,7
Indice général	118,6	119,1	0,4	117,0	117,8	0,7

Source : Haut-Commissariat au Plan (Direction de la Statistique).

Evolution de l'IPC par ville

VILLES	INDICES MENSUELS			INDICES DES ONZE PREMIERS MOIS		
	Oct. 2017	Nov. 2017	Var. %	2016	2017	Var. %
Agadir	116,4	117,4	0,9	115,4	115,7	0,3
Casablanca	121,0	121,6	0,5	119,5	120,4	0,8
Fès	119,2	119,8	0,5	117,0	118,1	0,9
Kénitra	116,9	117,6	0,6	115,9	116,3	0,3
Marrakech	118,5	119,3	0,7	116,9	118,1	1,0
Oujda	117,5	117,9	0,3	115,3	115,9	0,5
Rabat	116,5	116,6	0,1	115,1	115,6	0,4
Tétouan	118,2	119,2	0,8	116,2	117,8	1,4
Meknès	120,2	120,6	0,3	120,1	119,8	-0,2
Tanger	120,9	121,3	0,3	119,1	120,1	0,8
Laâyoune	120,3	120,6	0,2	116,5	118,7	1,9
Dakhla	119,8	120,6	0,7	117,3	118,0	0,6
Guelmim	118,6	118,4	-0,2	116,0	116,5	0,4
Settat	116,9	117,9	0,9	116,0	116,8	0,7
Safi	114,6	114,6	0,0	111,5	112,5	0,9
Beni-Mellal	117,2	118,5	1,1	115,5	116,6	1,0
Al-Hoceima	118,2	119,9	1,4	118,0	118,2	0,2
Ensemble	118,6	119,1	0,4	117,0	117,8	0,7

Source : Haut-Commissariat au Plan (Direction de la Statistique).

Au cours du mois novembre de l'année 2017, les indices mensuels par ville ont connu, par rapport au mois précédent, les hausses les plus importantes à Al-Hoceima avec 1,4%, à Béni-Mellal avec 1,1%, à Agadir et Settat avec 0,9%, à Tétouan avec 0,8%, à Marrakech et Dakhla avec 0,7%, à Kénitra avec 0,6% et à Casablanca et Fès avec 0,5%. En revanche, une diminution a été enregistrée à Guelmim avec 0,2%. Pour l'évolution interannuelle, l'IPC a enregistré au cours des onze premiers mois de 2017 par rapport à la même période de 2016 les hausses les plus importantes à Laâyoune avec 1,9%, à Tétouan avec 1,4%, à Marrakech et Beni-Mellal avec 1,0%, à Fès et Safi avec 0,9%, à Casablanca et Tanger avec 0,8% et à Settat avec 0,7% ; et les moins importantes à Al-Hoceima avec 0,2%, à Agadir et Kénitra avec 0,3%, à Rabat et Guelmim avec 0,4% et à Oujda avec 0,5%. Une baisse a été enregistrée à Meknès avec 0,2%.

Evolution des variations interannuelles de 2015 à 2017

ANNEE	VARIATIONS EN %	
	NOVEMBRE / NOVEMBRE (1)	LES ONZE PREMIERS MOIS (2)
2015	0,9	1,6
2016	1,9	1,7
2017	1,3	0,7

Source : Haut-Commissariat au Plan (Direction de la Statistique).

(1) Variation de l'indice du mois courant par rapport au même mois de l'année précédente.
(2) Variation de l'indice moyen des onze premiers mois par rapport à celui de la même période de l'année précédente.

INDICATEURS ECONOMIQUES ET FINANCIERS

Secteurs productifs

	Campagne agricole		
	2015/2016	2016/2017	VAR.%
Agriculture			
Production des quatre principales céréales (en 10³ tonnes)			
Blé dur	8 750	21 991	18,5
Blé tendre	18 561	48 917	689,1
Orge	6 199	24 665	297,9
Mais	1 288	...	

Source : Ministère de l'Agriculture, de la Pêche Maritime, du Développement Durable et des Eaux et Forêts.

	Situation de janvier à novembre		
	2016	2017*	VAR.%
Energie			
Energie nette appelée d'électricité (GWh)	32 596	34 253	5,1
Mines			
Production des phosphates (milliers de tonnes)	24 597	30 053	22,2
Bâtiment			
Consommation de ciment (milliers de tonnes)	13 037	12 666	-2,8

Bâtiment : situation de janvier à novembre.

Sources : ONEE, OCP et Association Professionnelle des Cimentiers du Maroc.

Echanges extérieurs

	Situation de janvier à novembre		
	2016*	2017*	VAR.%
(En millions de dirhams)			
Commerce Extérieur (FAB)			
Exportations	307 038	335 632	9,3
Biens	168 161	187 097	11,3
Services	138 877	148 535	7,0
dont : voyages	60 371	64 379	6,6
Importations	401 525	432 358	7,7
Biens	325 166	346 683	6,6
Services	76 359	85 675	12,2
Solde commercial	-94 487	-96 726	
Taux de couverture (en %)	76,5	77,6	
Recettes M.R.E.	57 866	60 155	4,0

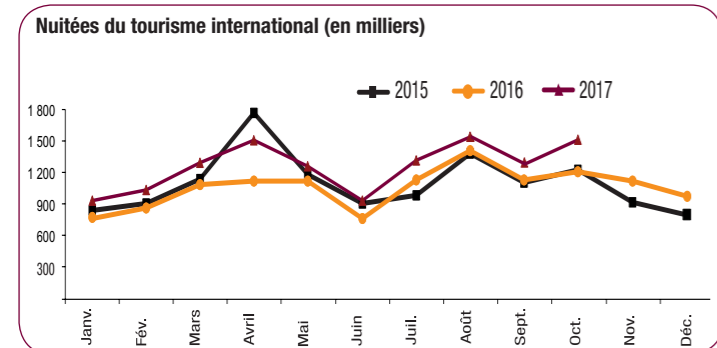
MRE : Marocains Résidant à l'Étranger

Source : Office des Changes.

Tourisme

	Situation de janvier à octobre		
	2016	2017	VAR.%
Nuitées globales dans les hôtels classés (en milliers)	16 224	18 717	15,4
dont : nuitées du tourisme international (en milliers)	10 623	12 661	19,2

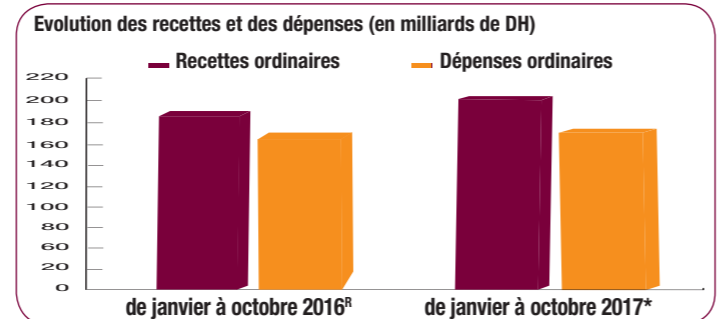
Source : Ministère du Tourisme, de Transport Aérien, de l'Artisanat et de l'Economie Sociale.



Finances publiques

	Situation de janvier à octobre		
	2016 ^R	2017*	VAR.%
(En millions de dirhams)			
Recettes ordinaires	194 959	202 306	3,8
Dépenses ordinaires	167 715	171 100	2,0
Dettes publiques	24 859	25 019	0,6
Investissement	47 303	47 795	1,0
Solde des Comptes Spéciaux du Trésor	-14 795	-13 769	
Déficit / Excédent global	-34 854	-30 358	

Source : Ministère de l'Economie et des Finances.

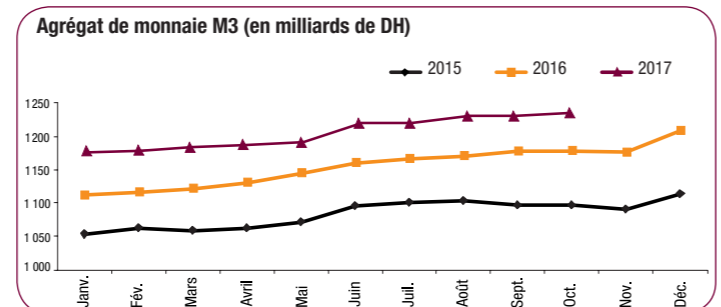


Monnaie

	Situation de janvier à octobre		
	2016 ^R	2017*	VAR.%
(En millions de dirhams)			
Agrégat de monnaie M3	1 176 752	1 240 145	5,4
Agrégats de placements liquides	575 182	616 107	7,1
Contreparties de la monnaie M3 (1)	1 176 752	1 240 145	5,4
Créances sur l'économie	933 481	984 186	5,4
Créances nettes sur l'administration centrale	147 601	159 731	8,2
Réserves Internationales Nettes	247 930	227 908	-8,1
Ressources à caractère non monétaire	182 313	197 263	8,2
Autres contreparties de M3	30 054	65 583	118,2

(1) : Total des contreparties = Réserves Internationales Nettes + Créances nettes des ID sur l'AC + Créances sur l'économie - Ressources à caractère non monétaire + Autres contreparties de M3

Source : Bank Al-Maghrib.



Marché de capitaux

	Situation au mois de novembre		
	2016 ^R	2017*	VAR.%
Bourse			
Volume des transactions (en millions de DH)	4 462,73	4 527,74	1,5
Capitalisation boursière (en millions de DH)	536 676	636 794	18,7
Indice MASI	10 672,53	12 568,42	17,8
Indice MADEX	8 739,36	10 260,87	17,4
O.P.C.V.M.	27 Oct. 2017	24 Nov. 2017	VAR.%
Nombre	428	432	0,9
Actifs nets (en millions de DH)	401 941	418 208	4,0

OPCVM : Organisme de placement collectif en valeurs mobilières

Sources : Bourse de Casablanca et Autorité Marocaine du Marché des Capitaux.

... Données non disponibles * : Données provisoires R : Données rectifiées

ENQUÊTES TRIMESTRIELLES DE CONJONCTURE :

• Secteurs des industries manufacturières, extractives, énergétiques, environnementales

1. Estimation de la production par secteur selon les appréciations des chefs d'entreprises pour le 3^{ème} trimestre 2017

• Secteur de l'Industrie

Le taux d'utilisation des capacités de production (TUC) dans l'industrie manufacturière se serait établi à 78% au 3^{ème} trimestre 2017. La production de ce secteur aurait connu une stabilité selon 40% des chefs d'entreprises et une augmentation selon 31%. Cette évolution aurait été le résultat, d'une part, d'une augmentation de la production dans les branches de la «Fabrication de boissons» et des «Industries alimentaires» et, d'autre part, d'une baisse de la production dans les branches de l'«Industrie automobile» et de l'«Industrie du papier et du carton».

Les carnets de commandes du secteur sont jugés d'un niveau normal par 64% des chefs d'entreprises et inférieur à la normale par 26%. L'emploi aurait connu une stabilité selon 80% des patrons.

Le TUC dans l'industrie extractive se serait établi à 73% au 3^{ème} trimestre 2017. La production du secteur aurait affiché une augmentation, selon 84% des patrons, attribuable à une hausse de la production d'«Autres industries extractives».

Les carnets de commande sont jugés d'un niveau normal par 94% des chefs d'entreprises de ce secteur. L'emploi aurait connu une diminution selon 78% des patrons.

Le TUC dans l'industrie énergétique se serait établi à 92%. La production de ce secteur aurait réalisé une augmentation, selon 85% des chefs d'entreprises, due à une hausse de la «Production et distribution d'électricité, de gaz, de vapeur et d'air conditionné».

Le TUC dans l'industrie environnementale se serait établi à 81%. La production de ce secteur aurait enregistré une augmentation, selon 92% des chefs d'entreprises, imputable à une hausse de l'activité du «Captage, traitement et distribution d'eau».

Les carnets de commandes sont jugés d'un niveau normal par la quasi-totalité des chefs d'entreprises du secteur énergétique et de ceux du secteur de l'industrie environnementale. L'emploi aurait connu une augmentation selon 76% des patrons du secteur énergétique et 83% de ceux du secteur environnemental.

2. Préviation de la production par secteur selon les anticipations des chefs d'entreprises pour le 4^{ème} trimestre 2017

• Secteur de l'Industrie

43% des patrons anticipent une augmentation de la production industrielle manufacturière au 4^{ème} trimestre 2017 et 12% d'eux anticipent plutôt une baisse. Ces anticipations seraient attribuables, d'une part, à une augmentation de l'activité des «Industries alimentaires» et de la «Métallurgie» et, d'autre part, à une diminution de la production de l'«Imprimerie et reproduction d'enregistrements». Concernant les anticipations de l'emploi, 79% des chefs d'entreprises prévoient une stabilité des effectifs employés.

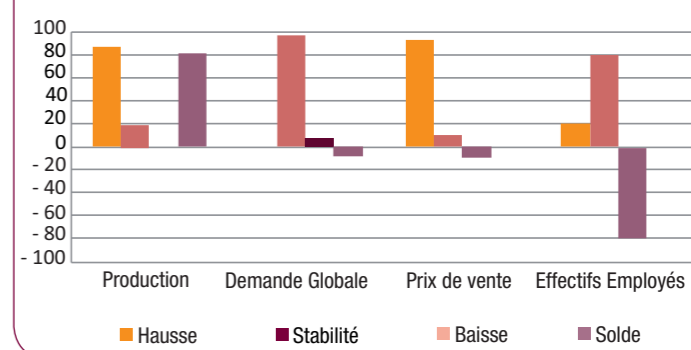
S'agissant de l'industrie extractive, 86% des patrons prévoient une hausse de la production imputable principalement à une amélioration de la production des phosphates. Au niveau des effectifs employés, 78% des patrons prévoient une baisse.

La production énergétique connaîtrait une baisse, selon 76% des chefs d'entreprises, attribuable à une diminution de la «Production et distribution d'électricité, de gaz, de vapeur et d'air conditionné».

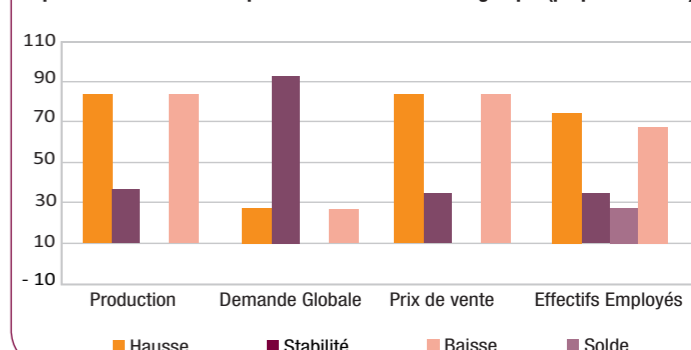
La production environnementale, de son côté, devrait augmenter, selon la quasi-totalité des industriels, notamment, dans les activités du «Captage, traitement et distribution d'eau».

L'emploi connaîtrait une augmentation selon 77% des chefs d'entreprises du secteur énergétique et une stabilité selon la quasi-totalité des patrons du secteur environnemental.

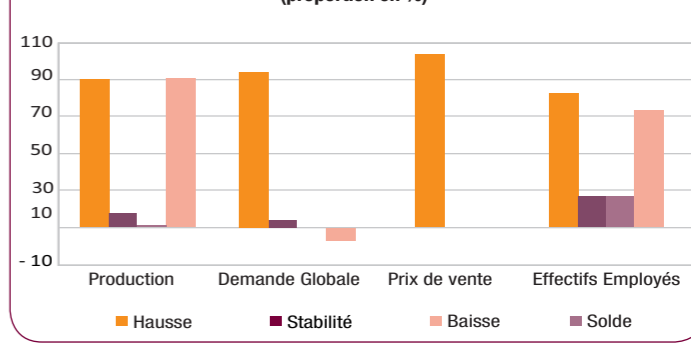
Opinion des chefs d'entreprises dans l'industrie extractive (proportion en %)



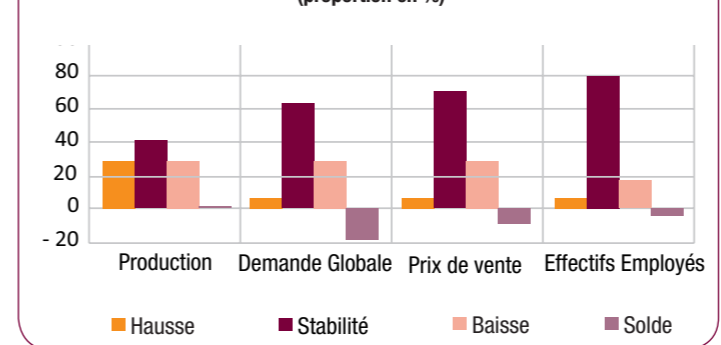
Opinion des chefs d'entreprises dans l'industrie énergétique (proportion en %)



Opinion des chef d'entreprises dans l'industrie environnementale (proportion en %)



Opinion des chef d'entreprises dans l'industrie manufacturière (proportion en %)



Anticipations des chefs d'entreprises industrielles sur la production (proportion en %)

