

# الرقم الاستدلالي للإنتاج الصناعي والطاقي والمعدني

أساس 100 : الفصل الرابع من سنة 2016

عرف الرقم الاستدلالي لإنتاج الصناعة التحويلية باستثناء تكرير النفط ارتفاعاً قدره 1,8% خلال الفصل الرابع من سنة 2016 مقارنة مع نفس الفترة من سنة 2015.

ويعود هذا التطور أساساً إلى ارتفاع الإنتاج في «الصناعات الكيماوية» بـ 5,8% وفي «صناعة الملابس والفرو» بـ 9,1% وفي «الصناعات الغذائية» بـ 1,7% وفي «صناعة السيارات» بـ 11,4% وفي «صناعة الآلات والأجهزة الكهربائية» بـ 2,7% وفي «صناعة وسائل أخرى للنقل» بـ 11,9% وفي «صناعة الآلات والتجهيزات» بـ 7,8%.

وعلى العكس من ذلك، فقد تراجع الإنتاج في «صناعة منتجات أخرى غير معدنية» بـ 5,8% ومنها الأسمنت بـ 2,7% وفي «تحويل المواد المعدنية» بـ 6,2% وفي «صناعة المواد المعدنية» بـ 2,8% وفي «صناعة الخشب» بـ 2,9% وفي «صناعة الجلد والأحذية» بـ 8,7%.

وفيما يتعلق بالرقم الاستدلالي لإنتاج المعادن، فقد ارتفع رقمه الاستدلالي بنسبة 6,1% وذلك نتيجة التطور المسجل في كل من «المنتجات المختلفة للصناعات الاستخراجية» بـ 6,3% و«المعادن الحديدية» بـ 3,0%.

أما فيما يخص الرقم الاستدلالي لإنتاج الطاقة الكهربائية، فقد سجل من جهته ارتفاعاً قدره 3,6%.

وبهذا، تكون الأرقام الاستدلالية للإنتاج للقطاعات المشار إليها أعلاه، قد سجلت خلال سنة 2016 مقارنة مع 2015 ارتفاعاً بـ 1,4% بالنسبة للصناعة التحويلية باستثناء تكرير النفط وبـ 2,0% بالنسبة للطاقة الكهربائية وبـ 2,4% بالنسبة للمعادن.

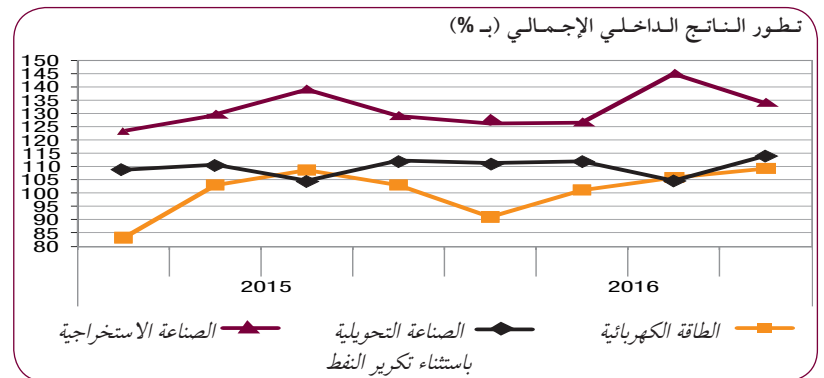
## التطور الفصلي للرقم الاستدلالي للإنتاج حسب القطاع

السنة	الصناعات الاستخراجية	الصناعات التحويلية باستثناء تكرير النفط	الطاقة الكهربائية
2015	123,5	108,9	83,3
	129,2	110,6	103,0
	138,8	104,8	108,6
	129,1	112,3	103,1
2016	126,1	111,2	91,1
	126,5	112,1	101,1
	145,0	105,0	105,8
	133,7	114,3	109,4

## الرقم الاستدلالي للإنتاج الصناعي والطاقي والمعدني أساس 100 : 2010

القطاع والفروع	الفصل الرابع 2016		الفصل الرابع 2015		السنة	السنة	التغير %
	2016	2015	2016	2015			
الصناعات الاستخراجية	101,9	99,5	109,4	103,1	6,1	103,1	2,4
المعادن الحديدية	105,6	104,4	116,5	113,1	3,0	113,1	1,1
صناعات استخراجية أخرى	101,7	99,3	109,1	102,6	6,3	102,6	2,4
الصناعات التحويلية باستثناء تكرير النفط	110,7	109,2	114,3	112,3	1,8	112,3	1,4
صناعات غذائية	117,4	116,0	120,0	118,0	1,7	118,0	1,2
صناعة التبغ	111,7	111,5	111,4	112,5	-1,0	112,5	0,2
صناعة النسيج	95,1	96,9	98,5	97,5	1,0	97,5	-1,9
صناعة الملابس والفرو	108,6	104,4	110,8	101,6	9,1	101,6	4,0
صناعة الجلد والأحذية	82,3	91,0	88,1	96,5	-8,7	96,5	-9,6
تجارة الخشب وصناعة مواد من الخشب	83,8	87,4	105,9	109,1	-2,9	109,1	-4,1
صناعة الورق والورق المقوى	95,8	96,6	96,6	95,4	1,3	95,4	-0,8
نشر، طباعة واستنساخ	124,7	125,0	132,1	133,1	-0,8	133,1	-0,2
صناعة كيماوية	121,7	115,9	129,6	122,5	5,8	122,5	5,0
صناعة المطاط والبلاستيك	106,9	107,0	112,7	108,3	4,1	108,3	-0,1
صناعة منتجات أخرى غير معدنية	94,0	96,7	93,4	99,1	-5,8	99,1	-2,8
صناعة المواد المعدنية	99,7	100,2	95,8	98,6	-2,8	98,6	-0,5
تحويل المواد المعدنية	111,9	115,1	111,4	118,8	-6,2	118,8	-2,8
صناعة الآلات والتجهيزات	98,0	96,1	110,3	102,3	7,8	102,3	2,0
صناعة الآلات والأجهزة الكهربائية	95,8	97,3	114,7	111,7	2,7	111,7	-1,5
صناعة أجهزة الراديو، التلفزة والاتصال	114,7	114,2	95,3	94,9	0,4	94,9	0,4
صناعة أجهزة الطب والدقة والنظر	176,2	172,5	165,0	165,0	0,0	165,0	2,1
صناعة السيارات والهاكل	129,4	113,4	130,2	116,9	11,4	116,9	14,1
صناعة وسائل أخرى للنقل	138,8	129,6	156,6	140,0	11,9	140,0	7,1
صناعة الآثاث وصناعات مختلفة	87,3	88,8	83,3	80,1	4,0	80,1	-1,7
الكهرباء	132,8	130,2	133,7	129,1	3,6	129,1	2,0

المصدر: المندوبية السامية للتخطيط (مديرية المحاسبة الوطنية).



الإيداع القانوني : 2003/0016

## مديرية الإحصاء



زنقة محمد بالحسن الوزاني - أكادال العالي - الرباط  
الهاتف : 05 37 27 29 00 - الفاكس : 05 37 77 32 17 - E-mail : statguichet@hcp.ma  
www.hcp.ma

أنجزت هذه النشرة بتعاون مع البنك المغربي للتجارة الخارجية

BMCE BANK OF AFRICA  
البنك المغربي للتجارة الخارجية إفريقيا

## محتوى

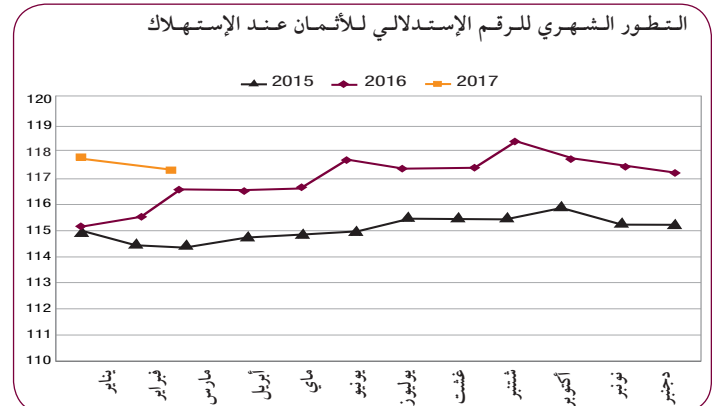
1. الأثمان
2. مؤشرات إقتصادية ومالية
3. البحوث الفصلية حول الظرفية الإقتصادية
4. الرقم الاستدلالي للإنتاج الصناعي والطاقي

## الأثمان

### الرقم الاستدلالي للأثمان عند الإستهلاك (أساس 100 : 2006)

#### التطور حسب أقسام المواد

سجل الرقم الاستدلالي للأثمان عند الإستهلاك، سجل الرقم الاستدلالي للأثمان عند الإستهلاك، خلال شهر فبراير 2017، انخفاضا بـ 0,3% بالمقارنة مع الشهر السابق. وقد نتج هذا الانخفاض عن تراجع الرقم الاستدلالي للمواد الغذائية بـ 0,8% وارتفاع الرقم الاستدلالي للمواد غير الغذائية بـ 0,1% قدره 1,9% بالمقارنة مع نفس الفترة من السنة الماضية.



أقسام المواد	الرقم الاستدلالي الشهري		الرقم الاستدلالي للشهرين الأولين		التغير %
	يناير 2017	فبراير 2017	يناير 2017	فبراير 2017	
المواد الغذائية	125,7	126,7	123,5	126,2	-0,8
المواد الغذائية والمشروبات غير الكحولية	126,9	126,9	123,6	126,4	-0,8
المشروبات الكحولية والتبغ	122,7	122,7	122,7	122,8	0,1
المواد غير الغذائية	111,5	111,5	109,6	111,5	0,1
الملابس والأحذية	115,1	115,1	114,0	115,3	0,3
السكن والماء والكهرباء والغاز ومحروقات أخرى	114,9	114,9	113,7	115,0	0,1
الآثاث والأدوات المنزلية والصيانة العادية للمنزل	109,6	109,6	108,9	109,7	0,1
الصحة	104,6	104,6	104,3	104,7	0,2
النقل	110,9	110,9	106,9	110,9	0,0
المواصلات	59,4	59,4	59,5	59,4	0,0
التربية والثقافة	98,6	98,6	97,3	98,6	0,0
التعليم	145,5	145,5	141,4	145,5	0,0
مطاعم وفنادق	127,1	127,1	124,1	127,6	0,8
مواد وخدمات أخرى	114,6	114,6	114,2	114,7	0,1
الرقم الاستدلالي العام	117,7	117,7	115,4	117,6	-0,3

المصدر: المندوبية السامية للتخطيط (مديرية الإحصاء).

# المندوبية السامية للتخطيط



# معمال إحصائية

## نشرة شهرية

تطور الرقم الاستدلالي للأثمان عند الإستهلاك حسب المدن

المدينة	الرقم الاستدلالي الشهري	الرقم الاستدلالي للشهرين الأولين	التغير %
أكادير	115,6	115,1	-0,4
الدار البيضاء	120,2	120,3	0,1
فاس	118,1	117,8	-0,3
القنيطرة	116,4	116,1	-0,3
مراكش	118,4	118,0	-0,3
وجدة	115,8	115,4	-0,3
الرباط	115,9	115,5	-0,3
تطوان	117,3	117,1	-0,2
مكناس	120,2	120,0	-0,2
طنجة	119,5	119,2	-0,3
العيون	117,3	116,9	-0,3
الداخلة	118,3	116,7	-1,4
كلميم	116,2	115,7	-0,4
سطات	117,6	116,3	-1,1
آسفي	112,8	111,1	-1,5
بني ملال	116,5	116,9	0,3
الحسيمة	117,8	117,0	-0,7
المجموع	117,7	117,4	-0,3

المصدر: المندوبية السامية للتخطيط (مديرية الإحصاء).

على مستوى المدن، سجل الرقم الاستدلالي للأثمان عند الإستهلاك خلال شهر فبراير 2017 مقارنة مع الشهر السابق أهم الانخفاضات في أسفي بـ 1,5% وفي الداخلة بـ 1,4% وفي سطات بـ 1,1% وفي الحسيمة بـ 0,7% وفي أكادير وكلميم بـ 0,4%، بينما سجلت ارتفاعات في كل من بني ملال بـ 0,3% والدار البيضاء بـ 0,1% وبالنسبة للتطور السنوي، فقد سجل الرقم الاستدلالي للأثمان عند الإستهلاك، خلال الشهرين الأولين من سنة 2017 مقارنة مع نفس الفترة من سنة 2016، أهم الارتفاعات، في بني ملال بـ 2,9% وفي سطات بـ 2,7% وفي تطوان بـ 2,5% وفي مراكش بـ 2,4% وفي فاس بـ 2,3% وفي الدار البيضاء والحسيمة بـ 2,0%؛ وأقل الارتفاعات في طنجة بـ 1,5% وفي الداخلة بـ 1,4% وفي مكناس بـ 1,4% وفي كلميم وآسفي بـ 1,1%.

### تطور التغيرات السنوية 2016-2014

السنة	فبراير/يناير <sup>(1)</sup>	الشهرين الأولين <sup>(2)</sup>
2015	1,3	1,5
2016	0,9	0,6
2017	1,6	1,9

المصدر: المندوبية السامية للتخطيط (مديرية الإحصاء).

(1) تغير الرقم الاستدلالي للشهر الحالي مقارنة مع نفس الشهر من السنة الماضية.

(2) تغير متوسط الرقم الاستدلالي للشهرين الأولين مقارنة مع نفس الفترة من السنة الماضية.

# مؤشرات إقتصادية ومالية

# البحوث الفصلية حول الظرفية الاقتصادية :

## قطاع الصناعات الاستخراجية والتحويلية والطاقة والبيئية

## القطاعات المنتجة

التغير %	2016	2015	المصدر : وزارة الفلاحة و الصيد البحري.
			الصيد البحري
			الإنتاج الوطني للصيد في أعالي البحار الوطني
3,5	925	894	الصيد الوطني الساحلي
13,4	515	454	الصيد في أعالي البحار
31,9	9,1	6,9	أنشطة أخرى
964,4	14 490	1 355	المجموع

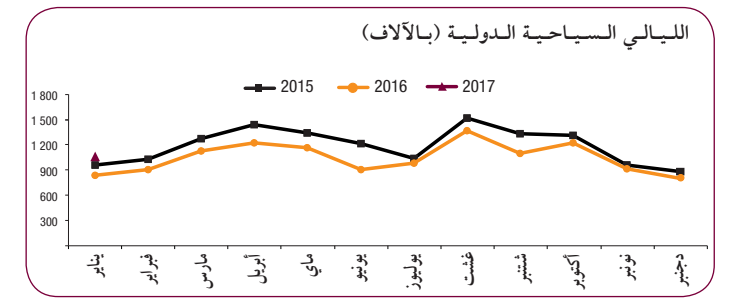
الوضع في شهر يناير	2017*	2016	التغير %	المصدر : م.و.ك.م، المكتب الشريف للفوسفاط، الجمعية المهنية لشركات الإسمنت.
الطاقة	2 509	2 417	3,8	الإنتاج الصافي للكهرباء (بمليون ك.و.س)
المعادن	...	1 935	...	إنتاج الفوسفات (بألف طن)
البناء	1 166	1 216	- 4,1	إستهلاك الإسمنت (بألف طن)

## المبادلات الخارجية

الوضع في شهر يناير	2017*	2016*	التغير %	المصدر : مكتب الصرف.
التجارة الخارجية (فاب)	20 274	19 464	4,2	الصادرات
السلع	...	...	...	الخدمات
الواردات	32 338	28 782	12,4	السلع
الخدمات	...	...	...	الربح التجاري
نسبة التغطية %	62,7	67,6	- 9 318	- 12 064
مداخيل المغاربة القاطنين بالخارج	4 715	4 594	2,6	

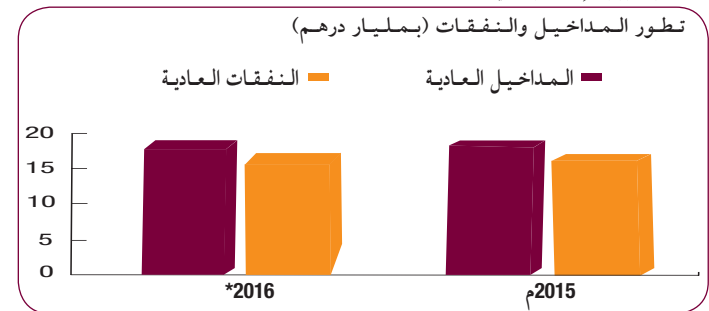
## السياحة

الوضع في شهر يناير	2017	2016	التغير %	المصدر : وزارة السياحة.
البيالي السياحية بالفنادق المصنفة (بالآلاف)	1 340	1 210	10,7	
منها : الليالي السياحية الدولية (بالآلاف)	942	778	21,1	



## المالية العمومية

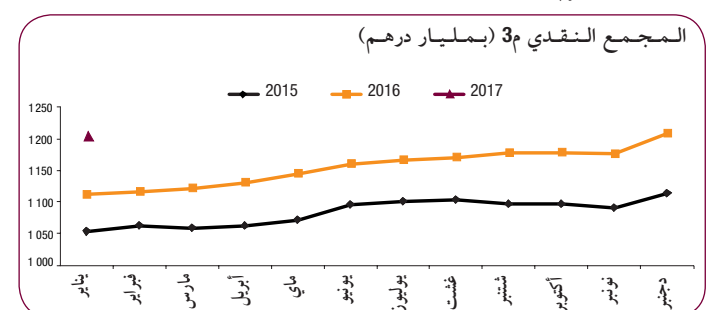
الوضع في شهر يناير	2017*	2016	التغير %	المصدر : وزارة الإقتصاد والمالية.
المداخيل العادية	20 177	19 089	5,7	
التقاع العادية	15 969	15 601	2,4	
الدين العمومي	1 272	1 101	15,5	
الاستثمار	11 321	11 428	- 0,9	
رصيد الحسابات الخصوصية للتخزين	7 561	8 056		
العجز/الفائض الإجمالي	448	116		



## النقد

الوضع في شهر يناير	2017*	2016	التغير %	المصدر : بنك المغرب.
مجموع النقود	1 194 051	1 115 285	7,1	
مجموعات التوظفات السائلة	589 088	541 247	8,8	
مقابلات المجموع 3م	1 194 051	1 115 285	7,1	
ديون للاقتصاد	943 814	891 203	5,9	
الديون الصافية على الإدارة المركزية	161 911	148 100	9,3	
الإحتياطيات الدولية الصافية	250 055	229 476	9,0	
موارد ذات طابع غير نقدي	190 086	176 933	7,4	
مقابلات أخرى للمجموع 3م	28 357	23 440	21,0	

(1) مجموع المقابلات = الإحتياطيات الدولية الصافية + الديون الصافية على الإدارة المركزية + ديون للاقتصاد - موارد ذات طابع غير نقدي + مقابلات أخرى للمجموع 3م



## سوق العملة

الوضع في شهر يناير	2017*	2016	التغير %	المصدر : بورصة الدار البيضاء، الهيئة المغربية لسوق الرساميل.
حجم المعاملات (بمليون درهم)	7 934,77	1 421,12	458,3	
رسملة البورصة (بمليون درهم)	616 449	451 369	36,6	
مؤشر مازي	12 228,90	8 898,99	37,4	
مؤشر ماديسكس	10 020,82	7 256,97	38,1	
الهيئة المكلفة بالتوظيف الجماعي للقيم المنقولة	3 فبراير 2017	3 مارس 2017		
العدد	425	425	0,0	
الأصول الصافية (بمليون درهم)	374 081	381 315	- 1,9	

## 1. ارتسامات أرباب المقاولات بخصوص الفصل الرابع من سنة 2016 قطاع الصناعة

خلال الفصل الرابع من سنة 2016، قد يكون إنتاج الصناعة التحويلية عرف ارتفاعا حسب 43% من أرباب المقاولات، وانخفاضا حسب 16%. ويعزى هذا التطور إجمالا إلى الزيادة في إنتاج أنشطة «الصناعة الكيماوية» و«صناعة السيارات» و «التعدين» من جهة، وإلى الانخفاض في إنتاج أنشطة «الصناعات الغذائية» و«صناعة المشروبات» من جهة أخرى.

وقد اعتبر مستوى دفاتر الطلب لقطاع الصناعة التحويلية عاديا حسب 71% من مسؤولي مقاولات هذا القطاع وأقل من عادي حسب 16%.

وفيما يتعلق بعدد المشتغلين، فقد يكون عرف ارتفاعا حسب 37% من أرباب المقاولات وانخفاضا حسب 18% منهم. وفي هذا السياق، قد تكون قدرة الإنتاج المستعملة لمقاولات الصناعة التحويلية سجلت نسبة 72%.

وبدوره، قد يكون إنتاج قطاع الصناعة الاستخراجية عرف انخفاضا حسب تصريحات 83% من رؤساء المقاولات نتيجة تراجع إنتاج «الصناعات الإستخراجية الأخرى» على الخصوص وذلك بسبب تقلص إنتاج الفوسفات.

من جهة أخرى، اعتبر مستوى دفاتر الطلب عاديا حسب 95% من مسؤولي مقاولات هذا القطاع. أما بخصوص عدد المشتغلين، فقد يكون عرف استقرارا، حسب تصريحات 88% من المقاولين، وقد تكون قدرة الإنتاج المستعملة سجلت نسبة 64%.

فيما يتعلق بإنتاج قطاع الطاقة، قد يكون عرف استقرارا، حسب 71% من مسؤولي مقاولات هذا القطاع وذلك نتيجة استقرار في إنتاج وتوزيع الكهرباء والغاز والبخار والهواء المكيف.

أما بالنسبة لإنتاج قطاع البيئة، فقد يكون عرف ارتفاعا، حسب تصريحات 92% من أرباب المقاولات، بفعل تزايد إنتاج أنشطة «جمع ومعالجة وتوزيع الماء».

بخصوص مستوى دفاتر الطلب، فقد اعتبر عاديا حسب أغلب مسؤولي مقاولات قطاعي الطاقة والبيئة. وقد يكون عدد المشتغلين عرف ارتفاعا طفيفا حسب 32% من مقاولي قطاع الطاقة وانخفاضا حسب تصريحات جل مقاولي قطاع البيئة. وبالنسبة لقدرة الإنتاج المستعملة للمقاولات، قد تكون سجلت 90% في قطاع الطاقة و 85% في قطاع البيئة.

قد يمثل استبدال جزء من المعدات وتوسيع النشاط أهم نفقات الاستثمارات لسنة 2016 بالنسبة لغالبية مقاولات قطاعات الصناعة التحويلية والاستخراجية والطاقة.

## 2. توقعات أرباب المقاولات بخصوص الفصل الأول من سنة 2017 قطاع الصناعة

توقع 41% من أرباب مقاولات قطاع الصناعة التحويلية ارتفاعا في الإنتاج خلال الفصل الأول لسنة 2017، يعزى بالأساس إلى التحسن المرتقب في أنشطة «صنع منتجات أخرى غير معدنية» و«التعدين». كما يتوقع 33% من أرباب مقاولات هذا القطاع ارتفاع عدد المشتغلين خلال نفس الفصل.

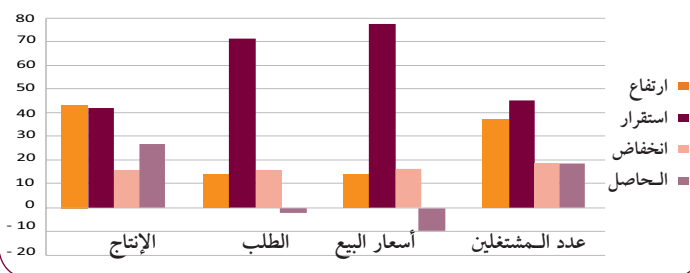
ويرتقب أن يعرف قطاع الصناعة الاستخراجية، حسب جل أرباب المقاولات، ارتفاعا في الإنتاج وذلك ارتباطا بتحسّن إنتاج الفوسفات. وبالنسبة لعدد المشتغلين، يتوقع جل أرباب المقاولات استقرارا.

كما يتوقع أن يعرف قطاع الصناعة الطاقية، حسب 71% من أرباب المقاولات استقرارا في الإنتاج نتيجة لاستقرار إنتاج وتوزيع الكهرباء والغاز والبخار والهواء المكيف.

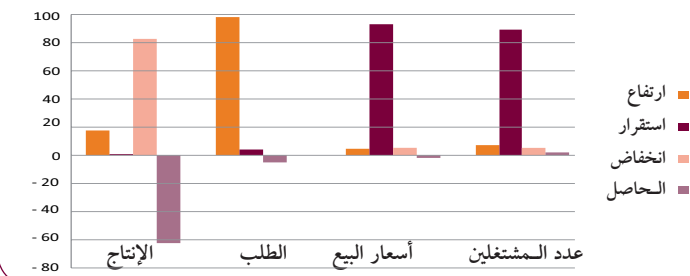
وفيما يخص قطاع الصناعة البيئية، فإن 93% من المقاولين يتوقعون ارتفاعا في الإنتاج خصوصا في أنشطة «جمع ومعالجة وتوزيع الماء».

يتوقع 51% من أرباب مقاولات قطاع الطاقة استقرارا في عدد المشتغلين، في حين يتوقع أكثر من نصف أرباب مقاولات قطاع البيئة انخفاضا في هذا العدد.

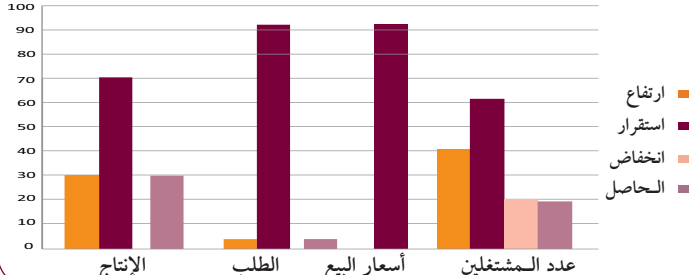
### أراء أرباب مقاولات الصناعة التحويلية (النسبة بـ %)



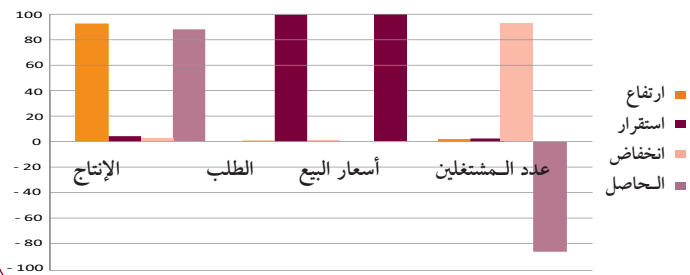
### أراء أرباب مقاولات الصناعة الاستخراجية (النسبة بـ %)



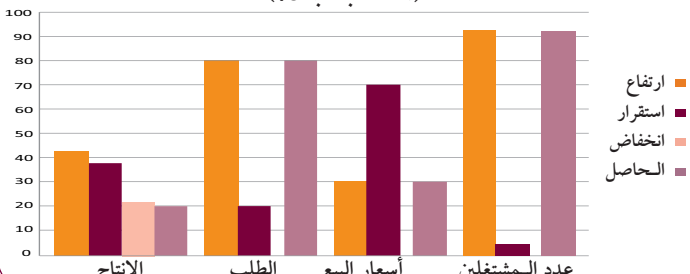
### أراء أرباب مقاولات الصناعة الطاقية (النسبة بـ %)



### أراء أرباب مقاولات الصناعة البيئية (النسبة بـ %)



### توقعات أرباب مقاولات الصناعة حول الإنتاج (النسبة بـ %)



## النشرة الشهرية للمندوبية السامية للتخطيط

## النشرة الشهرية للمندوبية السامية للتخطيط