



معالمة إحصائية

نشرة شهرية

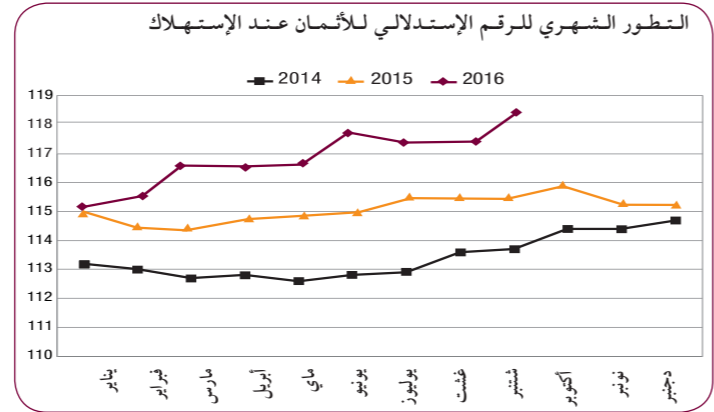
محتوى

- 1 الأثمان
- 2 مؤشرات إقتصادية ومالية
- 3 الحسابات الوطنية الفصلية
- 4 الحوثة الفصلية حول الظرفية الإقتصادية والخدمات النفعية غير المالية وتجارة الجملة

الأثمان

الرقم الإستهلاكي للأثمان عند الإستهلاك (أساس 100 : 2006) التطور حسب أقسام المواد

سجل الرقم الإستهلاكي للأثمان عند الإستهلاك، خلال شهر شتنبر 2016، ارتفاعا بـ 0,7% بالمقارنة مع الشهر السابق. وقد نتج هذا الارتفاع عن تزايد الرقم الإستهلاكي للمواد الغذائية بـ 1,1% والرقم الإستهلاكي للمواد غير الغذائية بـ 0,4%. ارتفاعا قدره 1,6% بالمقارنة مع نفس الفترة من السنة الماضية.



أقسام المواد	الرقم الإستهلاكي الشهري	الرقم الإستهلاكي للشهر الأولي	التغير %
المواد الغذائية	127,5	128,9	1,1
المواد الغذائية والمشروبات	127,8	129,3	1,2
غير الكحولية	122,7	122,7	0,0
المشروبات الكحولية والتبغ	110,3	110,7	0,4
المواد غير الغذائية	113,9	114,0	0,1
الملابس والأحذية	114,0	114,0	0,0
السكن والنماء والكهرباء والغاز ومجروقات أخرى الأثاث والأدوات المنزلية والصيانة العادية للمنزل	109,2	109,3	0,1
الصحة	104,5	104,5	0,0
النقل	108,8	109,4	0,6
المواصلات	59,5	59,5	0,0
التربية والثقافة	98,6	98,6	0,0
التعليم	141,4	145,1	2,6
مطاعم وفنادق	126,3	126,5	0,2
مواد وخدمات أخرى	114,4	114,4	0,0
الرقم الإستهلاكي العام	117,4	118,2	0,7

المصدر: المنشورية السامية للتخطيط (مديرية الإحصاء).

تطور الرقم الإستهلاكي للأثمان عند الإستهلاك حسب المدن

المدينة	الرقم الإستهلاكي الشهري	الرقم الإستهلاكي للشهر الأولي	التغير %
أكادير	116,1	117,5	1,2
الدار البيضاء	119,9	120,8	0,8
فاس	117,5	118,6	0,9
القنيطرة	116,8	117,3	0,4
مراكش	117,0	117,8	0,7
وجدة	115,7	116,1	0,3
الرباط	114,9	115,8	0,8
تطوان	117,2	117,5	0,3
مكناس	120,4	121,4	0,8
طنجة	119,4	120,3	0,8
العيون	116,9	119,1	1,9
الداخلة	117,9	118,8	0,8
كلميم	117,7	117,2	-0,4
سطات	116,1	117,0	0,8
أسفي	112,1	112,6	0,4
بني ملال	116,6	117,6	0,9
الحسيمة	119,6	118,9	-0,6
المجموع	117,4	118,2	0,7

المصدر: المنشورية السامية للتخطيط (مديرية الإحصاء).

على مستوى المدن، سجل الرقم الإستهلاكي للأثمان عند الإستهلاك، خلال شهر شتنبر 2016 مقارنة مع الشهر السابق أهم الارتفاعات في العيون بـ 1,9% وفي أكادير بـ 1,2% وفي فاس وبني ملال بـ 0,9% وفي الدار البيضاء والرباط ومكناس وطنجة والداخلة وسطط بـ 0,8% وعلى العكس من ذلك، سجل هذا الرقم انخفاضات في كل من الحسيمة بـ 0,6% وكلميم بـ 0,4% وفي القنيطرة بـ 1,1%.

تطور التغيرات السنوية 2016-2014

السنة	شتنبر/شتنبر ⁽¹⁾	للتسعة أشهر الأولى ⁽²⁾	التغير (%)
2014	0,1	0,2	
2015	1,6	1,8	
2016	2,3	1,6	

المصدر: المنشورية السامية للتخطيط (مديرية الإحصاء).

- (1) تغير الرقم الإستهلاكي للشهر الحالي مقارنة مع نفس الشهر من السنة الماضية.
- (2) تغير متوسط الرقم الإستهلاكي للتسعة أشهر الأولى مقارنة مع نفس الفترة من السنة الماضية.

البحوث الفصلية حول الظرفية الاقتصادية : الخدمات النفعية غير المالية وتجارة الجملة الفصل الثاني لسنة 2016

1. ارتسامات مسؤولي المقاولات الخاصة بالفصل الثاني لسنة 2016

1.1 الخدمات النفعية غير المالية

تشير نتائج بحوث الظرفية لقطاع الخدمات النفعية غير المالية ان النشاط الإجمالي يكون قد عرف، حسب أكثر من نصف مسؤولي المقاولات، ارتفاعا، وحسب 16% منهم انخفاضا. ويكون هذا التحسن قد نتج عن ارتفاع أنشطة «الاتصالات» و«التخزين والخدمات الملحقة بالنقل» و«النقل الجوي». في حين يكون الانخفاض ناتجا عن تراجع أنشطة «الإيواء» و«المطاعم».

واعتبر مستوى دفاतर الطلب لقطاع الخدمات النفعية غير المالية، حسب 71% من مسؤولي المقاولات، عاديا وحسب 13% منهم أقل من العادي. ويكون عدد المشتغلين، حسب أغلبية أرباب المقاولات، قد عرف استقرارا. قد استقرت عند 84% مقابل 81% خلال الفصل السابق.

2.1 قطاع تجارة الجملة

خلال الفصل الثاني لسنة 2016، تكون مبيعات قطاع تجارة الجملة قد عرفت، حسب 56% من مسؤولي المقاولات انخفاضا، وحسب 14% منهم ارتفاعا. ويعزى هذا الانخفاض إلى تراجع مبيعات «اصناف أخرى من تجارة الجملة المتخصصة» و«تجارة تجهيزات صناعية أخرى بالجملة».

كما يكون عدد المشتغلين، حسب 76% من أرباب المقاولات، قد عرف استقرارا وحسب 19% منهم ارتفاعا. وقد اعتبر مستوى المخزون من السلع حسب 61% من أرباب المقاولات عاديا وحسب 8% منهم فقط فوق عادي.

أما أسعار البيع في القطاع، تكون قد عرفت حسب 75% من مسؤولي المقاولات استقرارا سجل أساسا على مستوى «تجارة تجهيزات صناعية أخرى بالجملة»، «تجارة المواد الفلاحية الخام والحيوانات الحية» و«تجارة الجملة غير المتخصصة».

2. توقعات مسؤولي المقاولات الخاصة بالفصل الثالث لسنة 2016

1.2 الخدمات النفعية غير المالية

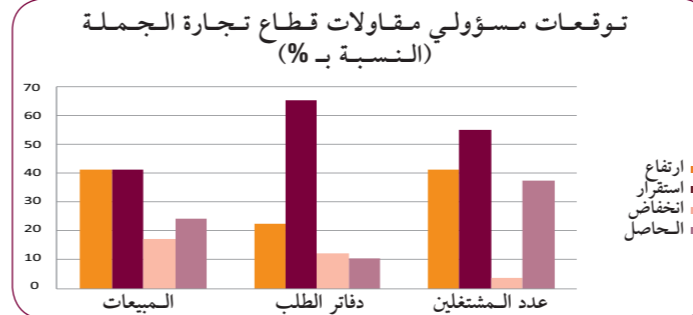
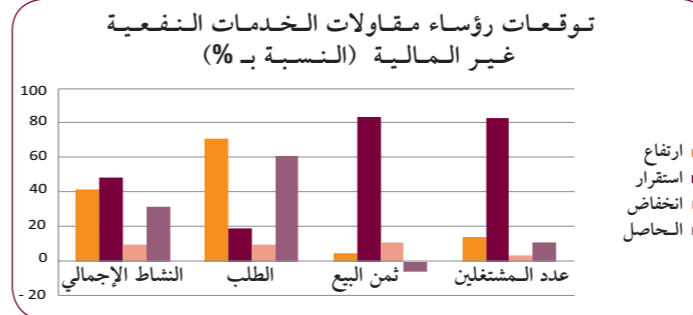
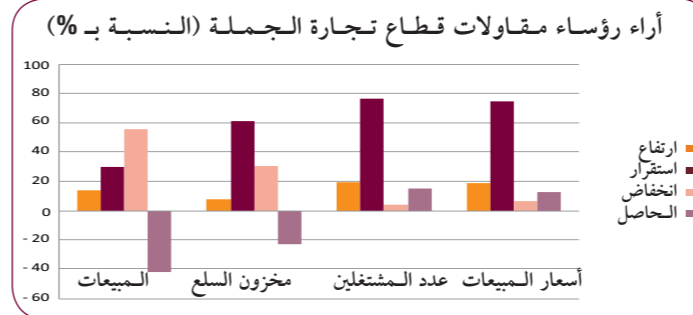
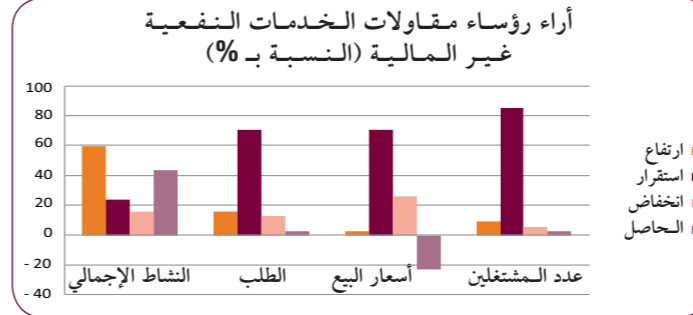
بالنسبة لتوقعات الفصل الثالث لسنة 2016، ينتظر أن يعرف قطاع الخدمات النفعية غير المالية، حسب تصريحات 41% من مقاولي القطاع، ارتفاعا في النشاط بينما 10% منهم يتوقعون انخفاضا. ويرجع هذا التحسن أساسا إلى الارتفاع المرتقب في أنشطة قطاعي «التخزين والخدمات الملحقة بالنقل» و«النقل الجوي».

فيما يخص الطلب المتوقع خلال الفصل الثالث لسنة 2016، فإن أكثر من ثلثي مقاولي القطاع يرتقبون ارتفاعه. كما يتوقع أغلبية رؤساء المقاولات استقرار عدد المشتغلين خلال الفصل الثالث لسنة 2016.

2.2 قطاع تجارة الجملة

تشير توقعات رؤساء مقاولات قطاع تجارة الجملة إلى أن المبيعات ستعرف، حسب 41% منهم، ارتفاعا خلال الفصل الثالث لسنة 2016، وحسب 17% منهم انخفاضا. ويعزى هذا التحسن بالأساس إلى النمو المرتقب في أنشطة «اصناف أخرى من تجارة الجملة المتخصصة» و«تجارة المواد الغذائية والمشروبات».

كما يتوقع 41% من المقاولين ارتفاع عدد المشتغلين، بينما يتوقع 4% منهم فقط انخفاضا. ويتوقع 65% من مسؤولي هذا القطاع أن يكون مستوى دفاतर الطلب عاديا، في حين ينتظر 23% منهم أن يكون فوق العادي.



الإيداع القانوني : 2003/0016

مديرية الإحصاء



زنقة محمد بالحسن الوزاني - أكادير العالي - الرباط

الهاتف : 05 37 27 29 00 - الفاكس : 05 37 77 32 17 - E-mail : statguichet@hcp.ma - www.hcp.ma

أنجزت هذه النشرة بتعاون مع البنك المغربي للتجارة الخارجية

BMCE BANK OF AFRICA

البنك المغربي للتجارة الخارجية إفريقيا



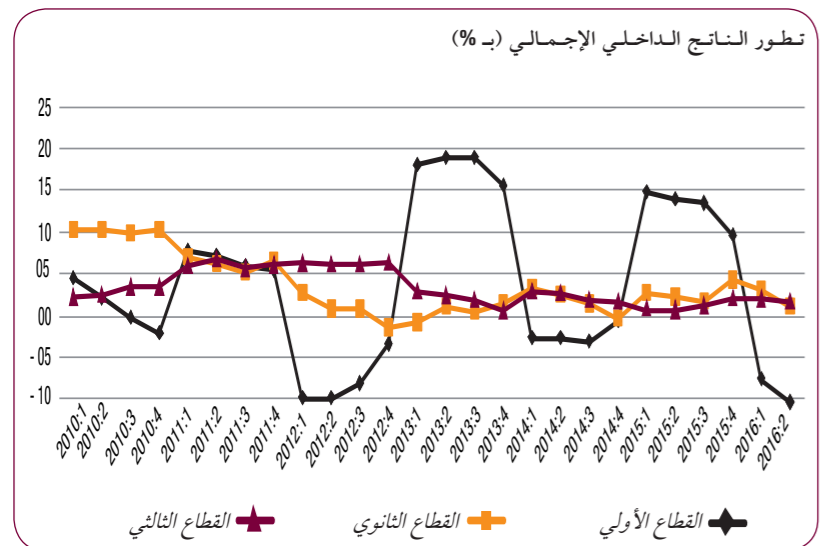
الحسابات الوطنية الفصلية

الفصل الثاني من سنة 2016

القيمة المضافة حسب فروع النشاط الاقتصادي (مصححة من التغيرات الموسمية)
بأسعار السنة الماضية متسلسلة سنة الأساس 2007

القطاعات والفروع	الفصل الثاني		التغير %
	2016	2015	
القطاع الفلاحي	27 639	31 019	-10,9
القطاع غير الفلاحي	168 027	165 676	1,4
الصيد البحري	2 434	2 483	-2,0
صناعة الاستخراج المعدني	2 952	2 989	-1,2
الصناعة التحويلية	32 848	32 249	1,9
الكهرباء والماء	4 520	4 603	-1,8
البناء والأشغال العمومية	11 653	11 553	0,9
التجارة	18 811	18 245	3,1
الفنادق والمطاعم	4 031	4 113	-2,0
النقل	8 278	8 256	0,3
البريد والمواصلات	11 350	10 914	4,0
أنشطة مالية وتأمينية	11 116	11 028	0,8
الخدمات المقدمة للمقاولات	26 211	25 633	2,3
الخدمات الشخصية	19 264	18 934	1,7
الإدارات العامة والضمان الاجتماعي	18 273	18 138	0,7
التعليم، الصحة والعمل الاجتماعي	30 735	28 835	6,6
الضريبة على المنتوجات صافية من الإعانات	225 512	224 309	0,5
الناتج الداخلي الإجمالي (بالحجم)	197 136	193 126	2,1
الناتج الداخلي الإجمالي (بالأسعار الجارية)	251 144	245 889	2,1

المصدر: المندوبية السامية للتخطيط (مديرية المحاسبة الوطنية).



أظهرت نتائج الحسابات الوطنية خلال الفصل الثاني من سنة 2016 انخفاضا قويا في وتيرة نمو الاقتصاد الوطني الذي سجل نسبة نمو بلغت 0,5% عوض 4,2% خلال نفس الفترة من سنة 2015. ويعزى ذلك إلى تراجع النشاط الفلاحي وإلى النمو المتواضع للأنشطة غير الفلاحية.

سجلت القيمة المضافة للقطاع الأولي بالحجم، مصححة من التغيرات الموسمية، تراجعاً بنسبة 10,2% في الفصل الثاني من سنة 2016 بعد نمو مهم قدره 14% خلال نفس الفصل من السنة الماضية. ويعزى هذا، إلى انخفاض القيمة المضافة لأنشطة القطاع الفلاحي بنسبة 10,9% عوض ارتفاع نسبته 14,7% من قبل، وإلى انخفاض القيمة المضافة للصيد البحري بنسبة 2% عوض ارتفاع بنسبة 6,7%.

ومن جهتها، عرفت وتيرة نمو القيمة المضافة للقطاع الثانوي تراجعاً ملموساً منتقلة من 2,2% خلال الفصل الثاني من السنة الماضية إلى 1,1%. ويرجع هذا، إلى ارتفاع نمو القيم المضافة لأنشطة:

- الصناعات التحويلية بنسبة 1,9% عوض 4%؛
 - البناء والأشغال العمومية بنسبة 0,9% عوض انخفاض بنسبة 0,1%؛ وإلى انخفاض نمو أنشطة:
 - الصناعة الاستخراجية بنسبة 1,2% عوض انخفاض بنسبة 6,2%؛
 - الماء والكهرباء بنسبة 1,8% عوض ارتفاع بنسبة 4,8%.
- في حين سجلت القيمة المضافة للقطاع الثالثي نمواً بنسبة 1,7% عوض 0,8% خلال الفصل الثاني من السنة الماضية. وجدير بالذكر أنه باستثناء الفنادق والمطاعم التي تراجعت قيمتها المضافة بنسبة 2%، عرفت جميع مكونات هذا القطاع نمواً إيجابياً:
- البريد والمواصلات 4% عوض 3,2%؛
 - التجارة 3,1% عوض 0,9%؛
 - الخدمات المقدمة للأسر والمقاولات 2,3% مقابل 2,8%؛
 - الخدمات المقدمة من طرف الإدارات العمومية والضمان الاجتماعي 1,7% مقابل 0,6%؛
 - خدمات التعليم، الصحة والعمل الاجتماعي 0,7% مقابل 0,5%؛
 - النقل 0,3% بدل 1,9%.

وبالأسعار الجارية، عرف الناتج الداخلي الإجمالي نمواً بلغ 2,1% بدل 6,2% سنة من قبل، مما نتج عنه زيادة في المستوى العام للأسعار بنسبة 1,6% عوض 2%.

ارتفع الطلب الداخلي بنسبة 2,5% خلال الفصل الثاني من سنة 2016 عوض 1,5% في نفس الفترة من سنة 2015 مساهماً في النمو بـ 2,7 نقطة عوض 1,7 نقطة. في هذا الإطار، ارتفعت نفقات الاستهلاك النهائي للأسر بنسبة 2,2% بدل 1,8% مساهمة في النمو بـ 1,3 نقطة مقابل 1,1 نقطة. ومن جهتها سجلت نفقات الاستهلاك النهائي للإدارات العمومية، ارتفاعاً نسبته 0,8% عوض 2,3% مساهمة بذلك في النمو بـ 0,2 نقطة عوض 0,5 نقطة. كما عرف إجمالي الاستثمار (إجمالي تكوين رأس المال الثابت وتغير المخزون) ارتفاعاً بلغ 3,9% مقابل 0,4% في نفس الفترة من السنة الماضية مساهماً في النمو بـ 1,2 نقطة بدل 0,1 نقطة.

سجلت المبادلات الخارجية للسلع والخدمات مساهمة سلبية في النمو بلغت 2,2 نقطة مقابل مساهمة إيجابية بـ 2,5 نقطة خلال نفس الفترة من السنة الماضية. حيث عرفت صادرات السلع والخدمات ارتفاعاً نسبته 4,6% خلال الفصل الثاني من سنة 2016 عوض 5,1% من قبل. بينما سجلت الواردات ارتفاعاً ملموساً بنسبة 8,7% عوض انخفاض بنسبة 1,5%.

الاستعمالات الرئيسية للناتج الداخلي الإجمالي بالحجم
(بأسعار السنة الماضية متسلسلة سنة الأساس 2007)

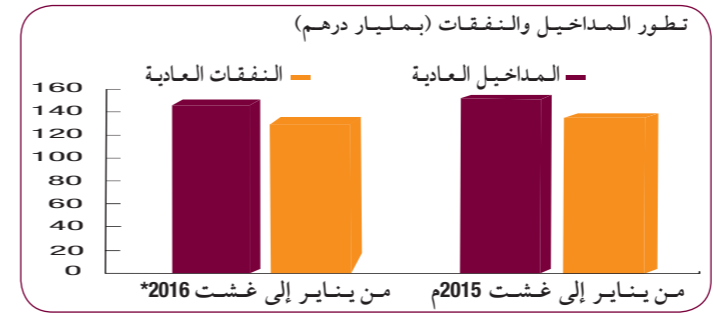
بمليون درهم	الفصل الثاني		التغير %
	2016	2015	
نفقات استهلاك الأسر	130 926	128 108	2,2
نفقات الاستهلاك للإدارات العمومية	41 069	40 743	0,8
نفقات استهلاك المؤسسات الغير الهادفة للربح	1 274	1 187	7,3
التكوين الخام للراسمال	75 339	72 480	3,9
الصادرات من السلع والخدمات	75 891	72 567	4,6
الواردات من السلع والخدمات	99 199	91 256	8,7

مؤشرات إقتصادية ومالية

المالية العمومية

الوضعية من يناير إلى غشت	2016*	2015	التغير %
المداخيل العادية (بمليون درهم)	156 553	147 981	5,8
النفقات العادية	137 688	133 741	3,0
الدين العمومي	21 658	20 513	5,6
الاستثمار	39 952	34 561	15,6
رصيد الحسابات الخصوصية للتخزين	- 9 398	- 10 404	-
العجز/الفائض الإجمالي	- 30 485	- 30 726	-

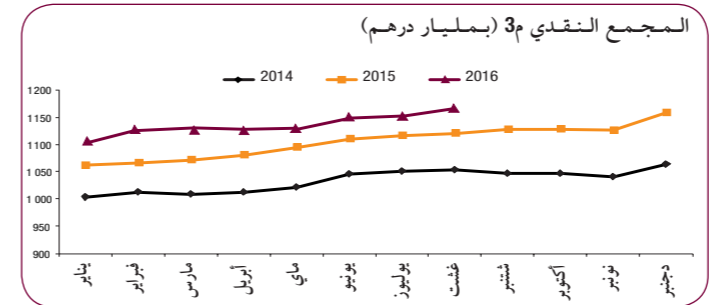
المصدر: وزارة الاقتصاد والمالية.



النقد

الوضعية من يناير إلى غشت	2016*	2015	التغير %
مجموع النقد 3م	1 178 563	1 117 014	5,5
مجموعات التوظيفات السائلة	569 639	515 708	10,5
مقابلات المجموع 3م ⁽¹⁾	1 178 563	1 117 014	5,5
ديون للاقتصاد	932 210	882 449	5,6
الديون الصافية على الإدارة المركزية	147 901	154 160	-4,1
الإحتياطيات الدولية الصافية	248 753	210 378	18,2
موارد ذات طابع غير نقدي	178 353	168 090	6,1
مقابلات أخرى للمجموع 3م	28 053	38 117	-26,4

(1) مجموع المقابلات = الإحتياطيات الدولية الصافية + الديون الصافية على الإدارة المركزية + ديون للاقتصاد - موارد ذات طابع غير نقدي + مقابلات أخرى للمجموع 3م
المصدر: بنك المغرب.



سوق العملة

الوضعية في شهر غشت	2016*	2015	التغير %
حجم المعاملات (بمليون درهم)	1 296,27	1 048,87	23,6
رسملة البورصة (بمليون درهم)	507 495	458 429	10,7
مؤشر مازي	10 039,14	9 114,29	10,1
مؤشر ماديس	8 214,61	7 445,70	10,3
الهيئة المكلفة بالتوظيف الجماعي للقيم المنقولة	30	02	30
العدد	419	419	-
الأصول الصافية (بمليون درهم)	352 774	357 405	-1,3

المصدر: بورصة الدار البيضاء، الهيئة المغربية لسوق الرساميل.

القطاعات المنتجة

القطاعات المنتجة	2015*	2014	التغير %
تربية الماشية	1 190 000	1 093 000	8,9
اللحوم الموجه للإستهلاك (بالطن)	530 000	509 000	4,1
اللحوم الحمراء	281 000	270 000	4,1
الأبقار	130 000	125 000	4,0
الأغنام	29 000	28 000	3,6
الماعز	28 000	27 000	3,7
أصناف أخرى	62 000	59 000	5,1
لحوم الأحشاء والأطراف	660 000	584 000	13,0
اللحوم البيضاء	610 000	534 000	14,2
القطاع العصري	50 000	50 000	-
القطاع التقليدي	-	-	-

المصدر: وزارة الفلاحة والصيد البحري.

الوضعية من يناير إلى غشت	2016*	2015	التغير %
الطاقة	20 169	19 868	1,5
الإنتاج الصافي للكهرباء (بمليون ك.و.س)
النفط الخام المكرر (بألف طن)
البناء	9 676	9 479	2,1
إستهلاك الإسمنت (بألف طن)

المصدر: م.و.ك.م، سامير والجمعية المهنية لشركات الإسمنت.

المبادلات الخارجية

الوضعية من يناير إلى غشت	2016*	2015	التغير %
التجارة الخارجية (فاب)	224 110	216 396	3,6
الصادرات	122 267	120 220	1,7
السلع	101 843	96 176	5,9
الخدمات	44 209	42 051	5,1
منها: الأسفار	290 530	269 268	7,9
الواردات	235 519	219 238	7,4
السلع	55 011	50 030	10,0
الخدمات	- 66 420	- 52 872	-
الرصيد التجاري	77,1	80,4	-
نسبة التغطية %
مداخيل المغاربة القاطنين بالخارج	42 944	40 715	5,5

المصدر: مكتب الصرف.

السياحة

الوضعية من يناير إلى غشت	2016	2015	التغير %
الليالي السياحية بالفنادق المصنفة (بالآلاف)	12 835	12 621	1,7
منها: لليالي السياحة الدولية (بالآلاف)	8 274	8 504	-2,7

المصدر: وزارة السياحة.

