



معالمة إحصائية

نشرة شهرية

تطور الرقم الإستهلاكي للأثمان عند الإستهلاك حسب المدن

المدينة	الرقم الإستهلاكي الشهري		الرقم الإستهلاكي للخمسة أشهر الأولى	
	أبريل 2015	ماي 2015	2014	2015
أكادير	112,4	113,0	111,7	112,6
الدار البيضاء	117,3	117,7	114,8	117,4
فاس	114,8	114,5	113,8	114,8
القنيطرة	114,1	114,5	112,2	114,3
مراكش	115,1	115,2	113,4	114,6
وجدة	113,7	113,9	112,7	114,0
الرباط	112,3	112,9	110,8	112,6
تطوان	114,0	113,7	111,7	113,7
مكناس	116,8	117,5	114,3	117,1
طنجة	116,1	116,8	114,3	116,3
العيون	114,3	114,1	112,2	114,3
الداخلة	115,4	114,7	111,6	114,8
كلميم	114,1	113,3	112,2	113,7
سطات	113,4	113,7	112,4	113,6
أسفي	110,5	110,3	108,3	110,5
بني ملال	113,8	112,7	111,5	113,2
الحسيمة	115,7	115,4	113,4	114,9
المجموع	114,7	114,9	112,9	114,7

المصدر: المنشورية السامية للتخطيط (مديرية الإحصاء).

على مستوى المدن، سجل الرقم الإستهلاكي للأثمان عند الإستهلاك خلال شهر أبريل 2015 مقارنة مع الشهر السابق أهم الارتفاعات في مكناس وطنجة بـ 0,6% وفي أكادير والرباط بـ 0,5% وفي القنيطرة بـ 0,4% وفي الدار البيضاء وسطات بـ 0,3%. وعلى العكس من ذلك، سجل هذا الرقم أهم الانخفاضات في كل من بني ملال بـ 1,0% وكلميم بـ 0,7% والداخلة بـ 0,6% وفي فاس بـ 0,9%.

تطور التغيرات السنوية 2013-2015

السنة	ماي/ماي ⁽¹⁾	الخمسة أشهر الأولى ⁽²⁾
2013	2,8	2,4
2014	-0,3	0,4
2015	2,0	1,6

المصدر: المنشورية السامية للتخطيط (مديرية الإحصاء).

(1) تغير الرقم الإستهلاكي للشهر الحالي مقارنة مع نفس الشهر من السنة الماضية.

(2) تغير متوسط الرقم الإستهلاكي للخمسة أشهر الأولى مقارنة مع نفس الفترة من السنة الماضية.

محتوى

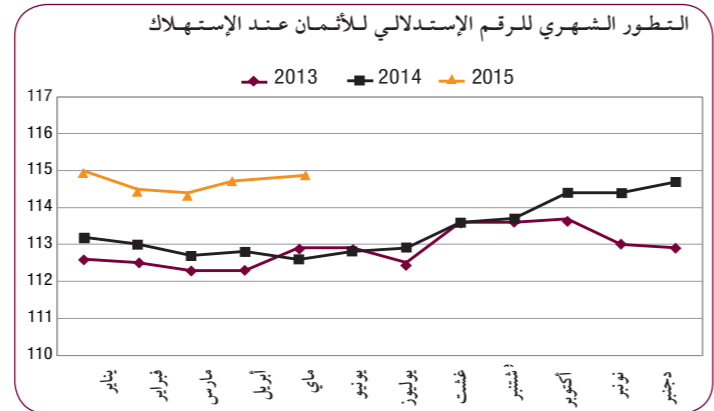
- الأثمان
- المؤشرات الاقتصادية والمالية
- الرقم الإستهلاكي للإنتاج الصناعي والطاقي والمعدني
- الحسابات المؤقتة لسنة 2014 حسب سنة الأساس 2007

الأثمان

الرقم الإستهلاكي للأثمان عند الإستهلاك (أساس 100 : 2006)

التطور حسب أقسام المواد

سجل الرقم الإستهلاكي للأثمان عند الإستهلاك، خلال شهر ماي 2015، للأثمان عند الإستهلاك ارتفاعاً بـ 0,2% بالمقارنة مع الشهر السابق. وقد نتج هذا الارتفاع عن تزايد الرقم الإستهلاكي للمواد الغذائية بـ 0,2% والرقم الإستهلاكي للمواد غير الغذائية بـ 0,3%.



أقسام المواد	الرقم الإستهلاكي الشهري		الرقم الإستهلاكي للخمسة أشهر الأولى	
	أبريل 2015	ماي 2015	2014	2015
المواد الغذائية	122,1	122,3	119,6	122,4
المواد الغذائية والمشروبات	122,3	122,5	119,8	122,6
غير الكحولية	118,3	118,3	116,3	118,3
المشروبات الكحولية والتبغ	109,4	109,7	108,1	109,3
المواد غير الغذائية	112,3	112,4	111,8	112,5
الملابس والأحذية	112,7	112,7	112,6	112,6
السكن والماء والكهرباء والغاز ومجروقات أخرى	108,6	108,5	108,1	108,5
الأثاث والأدوات المنزلية والصيانة العادية للمنزل	104,1	104,1	105,6	104,1
الصحة	109,5	110,7	112,1	109,0
النقل	59,5	59,5	59,5	59,5
المواصلات	96,3	96,8	96,5	96,4
الترفيه والثقافة	138,5	138,5	134,2	138,5
التعليم	121,9	122,1	119,1	121,6
مطاعم وفنادق	114,0	114,2	113,2	114,0
مواد وخدمات أخرى	114,7	114,9	112,9	114,7
الرقم الإستهلاكي العام	114,7	114,9	112,9	114,7

المصدر: المنشورية السامية للتخطيط (مديرية الإحصاء).

الحسابات الوطنية المؤقتة لسنة 2014 حسب سنة الأساس 2007

تطور المجاميع الاقتصادية الأساسية

العمليات	2012	2013	2014
النمو الاقتصادي السنوي	3,0	4,7	2,4
الناتج الداخلي الإجمالي	2,7	3,9	1,4
القيمة المضافة الكلية بالأسعار الأساسية	-9,1	17,9	-2,5
القطاع الفلاحي	4,5	1,9	2,0
القطاع غير الفلاحي	66 068	79 510	94 035
صافي الضرائب من الإعانات على المنتجات	750 299	788 238	825 648
الناتج الداخلي الإجمالي غير الفلاحي			
الطلب			
نفقات الإستهلاك النهائي للأسر	4,1	3,7	3,2
نفقات الإستهلاك النهائي للإدارات العمومية	8,5	4,2	1,8
نفقات الإستهلاك للمؤسسات الغير الهادفة للربح	6,9	1,9	14,0
إجمالي تكوين رأس المال الثابت	3,6	-1,5	-0,4
الواردات من السلع والخدمات	3,3	0,9	1,8
الصادرات من السلع والخدمات	2,7	0,9	6,3

تقسيم الناتج الداخلي الإجمالي	2012	2013	2014
الناتج الداخلي الإجمالي	847 881	901 366	924 769
القيمة المضافة الكلية بالأسعار الأساسية	781 813	821 856	830 734
القطاع الفلاحي	97 582	113 128	121 99
القطاع غير الفلاحي	684 231	708 728	731 613
صافي الضرائب من الإعانات على المنتجات	66 068	79 510	94 035
الناتج الداخلي الإجمالي غير الفلاحي (*)	750 299	788 238	825 648

بأسعار الجارية (بمليون درهم)	2012	2013	2014
الناتج الداخلي الإجمالي	847 881	901 366	924 769
القيمة المضافة الكلية بالأسعار الأساسية	781 813	821 856	830 734
القطاع الفلاحي	97 582	113 128	121 99
القطاع غير الفلاحي	684 231	708 728	731 613
صافي الضرائب من الإعانات على المنتجات	66 068	79 510	94 035
الناتج الداخلي الإجمالي غير الفلاحي (*)	750 299	788 238	825 648

بعض النسب الاقتصادية	2012	2013	2014
الناتج الداخلي الإجمالي حسب الفرد (بالدرهم)	26 011	356 27	27 768
إجمالي الدخل الوطني المتاح حسب الفرد (بالدرهم)	27 580	29 198	29 581
نفقات الإستهلاك الأسري/الناتج الداخلي الإجمالي	59,9	59,4	59,8
نفقات الإستهلاك النهائي للإدارات العمومية/الناتج الداخلي الإجمالي	19,8	19,8	19,9
نفقات الإستهلاك النهائي للمؤسسات الغير الهادفة للربح/الناتج الداخلي الإجمالي	0,5	0,5	0,5
الواردات من السلع والخدمات/الناتج الداخلي الإجمالي	34,9	32,7	34,3
الناتج الداخلي الإجمالي	50,2	47,1	46,6
معدل الاستثمار (إجمالي تكوين رأس المال الثابت + التغير في المخزون)/الناتج الداخلي الإجمالي	35,0	34,7	32,2
الحاجة التمويلية/الناتج الداخلي الإجمالي	25,5	27,0	26,4
معدل الادخار الوطني (إجمالي الادخار الوطني)/الناتج الداخلي الإجمالي	-9,5	-7,7	-5,5

(*) القيمة المضافة غير الفلاحية مضاف إليها صافي الضرائب من الإعانات على المنتجات.

الإيداع القانوني: 2003/0016

مديرية الإحصاء

زئقة محمد بالحسن الوطني - أكادير العالي - الرباط

الهاتف: 05 37 27 29 00 - الفاكس: 05 37 77 32 17 - E-mail: statguichet@statistic.gov.ma

www.hcp.ma

أنجزت هذه النشرة بتعاون مع البنك المغربي للتجارة الخارجية

BMCE BANK

بالمناشروننا الأولى

المؤشرات الإقتصادية والمالية

الرقم الاستدلالي للإنتاج الصناعي والطاقي والمعدني الفصل الأول من سنة 2015 (أساس 100 : 2010)

القطاعات المنتجة

الموسم الفلاحي	2012-2013	*2014-2013	التغير %
الفلاحة			
القطاني الرئيسية	371,5	350,9	-5,5
المساحة (بألف هكتار)	2 616,9	283,3	-89,2
الإنتاج (بألف طن)			

المصدر: وزارة الفلاحة والصيد البحري.

الوضعة من يناير إلى أبريل	2014	*2015	التغير %
الطاقة			
الإنتاج الصافي للكهرباء (بمليون ك. و. س)	8 656	9 246	6,8
النفط الخام المكرر (بألف طن)	2 479	1 587	-36,0
البناء			
إستهلاك الإسمنت (بألف طن)	4 841	4 906	1,4

المصدر: م. و. ك. م، سامير والجمعية المهنية لشركات الإسمنت.

المبادلات الخارجية

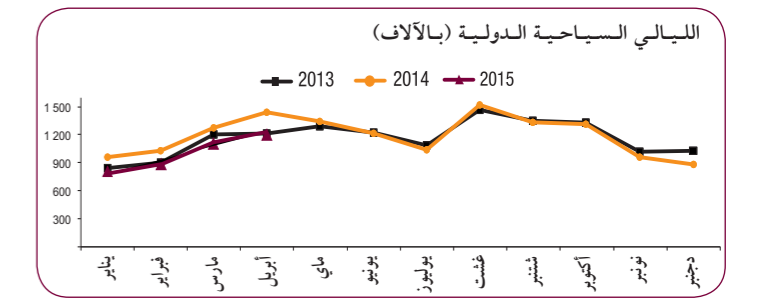
الوضعة من يناير إلى أبريل	*2015	*2014	التغير %
التجارة الخارجية (فاب)			
الصادرات	97 264	102 944	5,8
السلع	56 392	61 575	9,2
الخدمات	40 872	41 369	1,2
منها: الأسفار	17 209	16 293	-5,3
الواردات	144 038	131 938	-8,4
السلع	120 897	108 014	-10,7
الخدمات	23 141	23 924	3,4
الرصيد التجاري	-46 774	-28 994	-78,0
نسبة التغطية %	67,5		
مداخيل المغاربة القاطنين بالخارج	18 095	19 422	7,3

المصدر: مكتب الصرف.

السياحة

الوضعة من يناير إلى أبريل	2014	2015	التغير %
الليالي السياحية بالفنادق المصنفة (بالآلاف)	6 310	5 743	-9,0
منها: الليالي السياحية الدولية (بالآلاف)	4 712	4 072	-13,6

المصدر: وزارة السياحة.

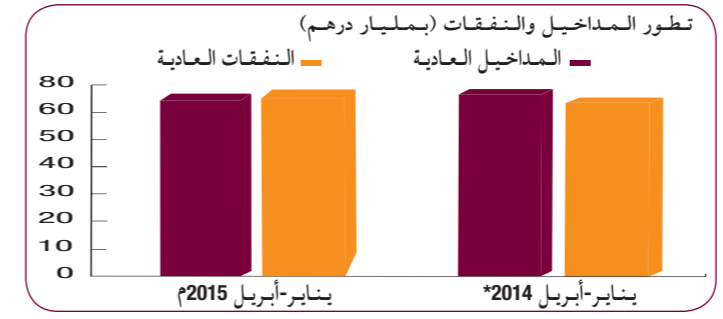


م: معطيات مصححة

المالية العمومية

الوضعة من يناير إلى أبريل	2014	*2015	التغير %
المداخيل العادية	75 001	76 464	2,0
النفقات العادية	77 243	71 180	-7,8
الدين العمومي	10 086	11 511	14,1
رصيد الحسابات	22 112	20 621	-6,7
الخصوبة للخزينة	-3 312	375	
العجز/الفائض الإجمالي	-27 666	-14 962	

المصدر: وزارة الإقتصاد والمالية.

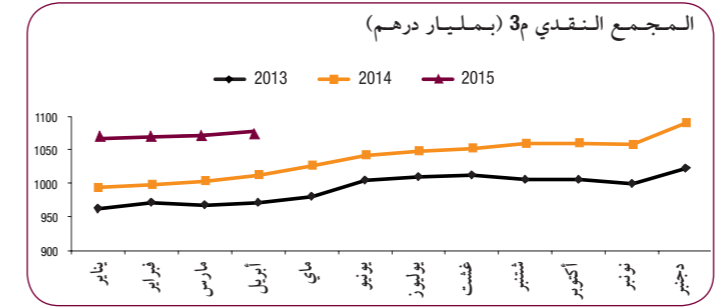


النقد

الوضعة من يناير إلى أبريل	*2015	*2014	التغير %
مجموع النقد م3	1 011 410	1 080 486	6,8
مجموعات التوظيفات السائلة	426 244	493 949	15,9
مقابلات المجموع م3	1 011 410	1 080 486	6,8
ديون للاقتصاد	843 104	868 241	3,0
الديون الصافية على الإدارة المركزية	151 706	152 669	0,6
الإحتياطيات الدولية الصافية	163 108	190 950	17,1
موارد ذات طابع غير نقدي	156 703	166 001	5,9
مقابلات أخرى للمجموع م3	10 195	34 628	239,7

(1) مجموع المقابلات = الإحتياطيات الدولية الصافية + الديون الصافية على الإدارة المركزية + ديون للاقتصاد - موارد ذات طابع غير نقدي + مقابلات أخرى للمجموع م3

المصدر: بنك المغرب.



سوق العملة

الوضعية في شهر أبريل	*2015	*2014	التغير %
البورصة			
حجم المعاملات (بمليون درهم)	5 245	2 029	-61,3
رسملة البورصة (بمليون درهم)	468 033	501 327	7,1
مؤشر مازي	9 471,64	9 937,38	4,9
مؤشر ماديكس	7 736,46	8 145,46	5,3
الهيئة المكلفة بالتوظيف الجماعي للقيم المتقولة			
العدد	397	398	0,3
الأصول الصافية (بمليون درهم)	300 923	306 829	2,0

المصدر: بورصة الدار البيضاء، مجلس القيم المتقولة.

عرف الرقم الاستدلالي لإنتاج الصناعة التحويلية ارتفاعا قدره 1,4% خلال الفصل الأول من سنة 2015 مقارنة مع نفس الفترة من سنة 2014. ويعود هذا التطور أساسا إلى ارتفاع الإنتاج في «الصناعات الكيماوية» بـ 11,3% وفي «صناعة الآلات والأجهزة الكهربائية» بـ 9,2% وفي «الصناعات الغذائية» بـ 2,5% وفي «مواد النشر والطباعة» بـ 6,4% وفي «صناعة الملابس والفرو» بـ 1,0%. وعلى العكس من ذلك، فقد تراجع الإنتاج في «تكرير النفط» بـ 21,4% وفي «صناعة المواد المعدنية» بـ 7,0% وفي «صناعة الأثاث وصناعات مختلفة» بـ 11,5% وفي «صناعة منتجات أخرى غير معدنية» بـ 0,6% وفي «تحويل المواد المعدنية» بـ 1,8% وفي «صناعة السيارات» بـ 3,6%.

وفيما يتعلق بالرقم الاستدلالي لإنتاج المعادن، فقد انخفضت نسبة 10,9% وذلك نتيجة تراجع إنتاج «المنتجات المختلفة للصناعات الاستخراجية» بـ 11,6% وتزايد إنتاج «المعادن الحديدية» بـ 2,0%. أما فيما يخص الرقم الاستدلالي لإنتاج الطاقة الكهربائية، فقد سجل من جهته ارتفاعا قدره 10,8%.

التطور الفصلي للرقم الاستدلالي للإنتاج حسب القطاع

القطاع	2014	2015
الصناعات الاستخراجية	93,5	111,5
الصناعات التحويلية	109,8	121,9
الصناعات الكيماوية	109,5	129,7
الطاقة	100,1	120,9
الفصل الأول	83,3	123,5

المصدر: المندوبية السامية للتخطيط (مديرية الإحصاء).

القطاعات والفروع	الفصل الأول 2014	الفصل الأول 2015	التغير %
الصناعات الاستخراجية	93,5	83,3	-10,9
المعادن الحديدية	101,5	103,5	2,0
صناعات استخراجية أخرى	93,1	82,3	-11,6
الصناعات التحويلية	106,0	107,5	1,4
الصناعات الغذائية	110,7	113,5	2,5
صناعة التبغ	113,4	113,0	-0,4
صناعة النسيج	100,0	100,8	0,8
صناعة الملابس والفرو	102,9	103,9	1,0
صناعة الجلد وأدوات السفر والأحذية	113,2	107,8	-4,8
تجارة الخشب وصناعة مواد الخشب	105,5	100,7	-4,5
صناعة الورق والورق المقوى	90,4	90,4	0,0
نشر، طباعة واستنساخ	112,2	119,4	6,4
تكرير البترول	103,4	81,3	-21,4
الصناعة الكيماوية	104,2	116,0	11,3
صناعة المطاط والبلاستيك	110,3	108,9	-1,3
صناعة منتجات أخرى غير معدنية	99,0	98,4	-0,6
صناعة المواد المعدنية	116,9	108,7	-7,0
تحويل المواد المعدنية	119,1	116,9	-1,8
صناعة الآلات والتجهيزات	91,9	86,9	-5,4
صناعة الآلات والأجهزة الكهربائية	89,4	97,6	9,2
صناعة أجهزة الراديو، التلفزة والاتصال	86,4	82,3	-4,7
صناعة أجهزة الطب والدقة والنظر وصناعة الساعات	139,4	140,4	0,7
صناعة السيارات والهاكل	117,9	113,7	-3,6
صناعة وسائل أخرى للنقل	127,9	129,0	0,9
صناعة الأثاث وصناعات مختلفة	103,4	91,5	-11,5
الكهرباء	111,5	123,5	10,8

المصدر: المندوبية السامية للتخطيط (مديرية الإحصاء).

