



- 1..... الأثمان
- 2..... المؤشرات الإقتصادية والمالية
- 3..... نتائج بحث الظرفية لدى الأسر
- 4..... وضعية سوق الشغل

معالمة إحصائية

نشرة شهرية

تطور الرقم الإستهلاكي للأثمان عند الإستهلاك حسب المدن

المدينة	الرقم الإستهلاكي الشهري		التغير %	الرقم الإستهلاكي لل عشرة أشهر الأولى		التغير %
	أكتوبر 2013	شتنبر 2013		2013	2012	
أكادير	112,8	113,7	-0,8	112,1	109,8	2,1
الدار البيضاء	115,5	115,3	0,2	114,9	112,5	2,1
فاس	115,3	114,1	1,1	113,1	110,2	2,6
القنيطرة	112,3	113,2	-0,8	112,3	110,0	2,1
مراكش	113,6	113,3	0,3	112,8	110,5	2,1
وجدة	113,3	113,3	0,0	112,4	109,4	2,7
الرباط	111,4	110,7	0,6	110,4	108,1	2,1
تطوان	113,4	113,0	0,4	112,1	112,2	-0,1
مكناس	116,2	116,3	-0,1	115,0	112,3	2,4
طنجة	115,7	115,5	0,2	114,7	111,4	3,0
العيون	113,6	113,8	-0,2	112,6	111,3	1,2
الداخلة	112,8	113,4	-0,5	112,0	110,0	1,8
كلميم	113,3	112,9	0,4	112,5	110,1	2,2
سطات	112,2	112,8	-0,5	112,8	111,0	1,6
أسفي	108,6	108,6	0,0	108,1	105,6	2,4
بني ملال	112,6	112,2	0,4	111,8	110,8	0,9
الحسيمة	113,2	114,8	-1,4	114,3	112,0	2,1
المجموع	113,7	113,6	0,1	112,9	110,6	2,1

المصدر : المنذوبية السامية للتخطيط (مديرية الإحصاء).

على مستوى المدن، سجل الرقم الإستهلاكي للأثمان عند الإستهلاك خلال شهر أكتوبر 2013 مقارنة مع الشهر السابق أهم الارتفاعات في فاس بـ 1,1% وفي الرباط بـ 0,6% وفي بني ملال وكلميم وتطوان بـ 0,4% وفي مراكش بـ 0,3%. بينما سجلت انخفاضات في الحسيمة بـ 1,4% وفي القنيطرة وأكادير بـ 0,8% وفي كل من سطات والداخلة بـ 0,5%. وبالنسبة للتطور السنوي، فقد سجل انخفاص في تطوان بـ 0,1% مع نفس الفترة من سنة 2012، وفيما يخص التغير السنوي، فقد سجل متوسط الرقم الإستهلاكي للأثمان عند الإستهلاك ارتفاعاً بـ 1,5% خلال شهر أكتوبر 2013. عن تزايد الرقم الإستهلاكي للمواد الغذائية بـ 0,2% والرقم الإستهلاكي للمواد غير الغذائية بـ 0,1% بالمقارنة مع نفس الشهر من السنة السابقة، سجل الرقم الإستهلاكي للأثمان عند الإستهلاك، خلال شهر أكتوبر 2013 مقارنة مع نفس الفترة من سنة 2012، أهم الارتفاعات في طنجة بـ 3,0% وفي وجدة بـ 2,7% وفي فاس بـ 2,6% وفي مكناس وأسفي بـ 2,4%، وأقل الارتفاعات في بني ملال بـ 0,9% وفي العيون بـ 1,2% وفي سطات بـ 1,6%. وعلى العكس من ذلك، سجل انخفاص في تطوان بـ 0,1% مع نفس الفترة من سنة 2012، وفيما يخص التغير السنوي، فقد سجل متوسط الرقم الإستهلاكي للأثمان عند الإستهلاك ارتفاعاً بـ 1,5% خلال شهر أكتوبر 2013 مقارنة مع نفس الفترة من سنة 2012.

تطور التغيرات السنوية 2013-2011

السنة	أكتوبر/أكتوبر ⁽¹⁾	العشرة أشهر الأولى ⁽²⁾
2011	-0,4	0,9
2012	1,8	1,2
2013	1,5	2,1

المصدر : المنذوبية السامية للتخطيط (مديرية الإحصاء).

(1) تغير الرقم الإستهلاكي للشهر الحالي مقارنة مع نفس الشهر من السنة الماضية.

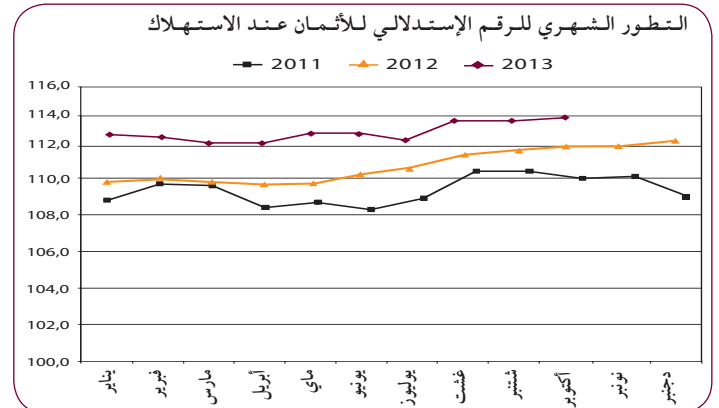
(2) تغير متوسط الرقم الإستهلاكي للعشرة أشهر الأولى مقارنة مع نفس الفترة من السنة الماضية.

الأثمان

الرقم الإستهلاكي للأثمان عند الإستهلاك (أساس 100 : 2006)

التطور حسب أقسام المواد

سجل الرقم الإستهلاكي للأثمان عند الإستهلاك، خلال شهر أكتوبر 2013، ارتفاعاً بـ 0,1% بالمقارنة مع الشهر السابق. وقد نتج هذا الارتفاع عن تزايد الرقم الإستهلاكي للمواد الغذائية بـ 0,2% والرقم الإستهلاكي للمواد غير الغذائية بـ 0,1% بالمقارنة مع نفس الشهر من السنة السابقة، سجل الرقم الإستهلاكي للأثمان عند الإستهلاك، خلال شهر أكتوبر 2013، ارتفاعاً بـ 1,5% خلال شهر أكتوبر 2013. وفيما يخص التغير السنوي، فقد سجل متوسط الرقم الإستهلاكي للأثمان عند الإستهلاك ارتفاعاً قدره 2,1% بالمقارنة مع نفس الفترة من السنة الماضية.



أقسام المواد	الرقم الإستهلاكي الشهري		التغير %	الرقم الإستهلاكي للعشرة أشهر الأولى		التغير %
	أكتوبر 2013	شتنبر 2013		2013	2012	
المواد الغذائية	122,2	122,5	0,2	118,1	121,5	2,9
المواد الغذائية والمشروبات غير الكحولية	122,6	122,8	0,2	118,7	121,8	2,6
المشروبات الكحولية والتبغ	115,5	115,6	0,1	108,5	114,1	5,2
المواد غير الغذائية	107,4	107,5	0,1	105,2	106,8	1,5
الملابس والأحذية	110,4	110,7	0,3	108,0	109,5	1,4
السكن والماء والكهرباء والغاز ومجروقات أخرى الأثاث والأدوات المنزلية والصيانة العادية للمنزل	106,9	107,0	0,1	105,3	106,4	1,0
الصحة	107,6	107,6	0,0	107,3	107,4	0,1
النقل	104,9	105,0	0,1	103,8	104,6	0,8
المواصلات	111,2	111,0	-0,2	106,0	109,7	3,5
المواصفات	59,5	59,5	0,0	69,3	62,9	-9,2
الترفيه والثقافة	97,4	97,3	-0,1	96,8	97,3	0,5
التعليم	133,6	134,1	0,4	123,3	130,5	5,8
مطاعم وفنادق	117,6	118,1	0,4	113,0	116,5	3,1
مواد وأخدمات أخرى	112,2	112,4	0,2	110,6	111,9	1,2
الرقم الإستهلاكي العام	113,6	113,7	0,1	110,6	112,9	2,1

المصدر : المنذوبية السامية للتخطيط (مديرية الإحصاء).

وضعية سوق الشغل

الفصل الثالث من سنة 2013

المؤشرات الفصلية للنشاط والبطالة حسب وسط الإقامة (1)

(الأرقام بالآلاف والمعدلات بـ %)

المؤشرات			الفصل الثالث 2012			الفصل الثالث 2013		
			حضري قروي المجموع			حضري قروي المجموع		
النشاط والتشغيل (15 سنة فأكثر)								
السكان النشيطون (بالآلاف)								
11 763	5 558	6 205	11 647	5 445	6 202	27,9	34,3	22,2
نسبة الإناث ضمن السكان النشيطين								
48,5	58,1	42,2	48,7	57,4	43,1			
معدل النشاط								
— حسب الجنس :								
72,2	78,7	67,9	73,6	79,7	69,6			
• ذكور								
26,2	38,7	18,2	25,4	36,3	18,2			
• إناث								
— حسب السن :								
• 15-24 سنة								
32,0	42,9	22,8	33,8	43,2	25,9			
• 25-34 سنة								
61,8	65,8	59,1	61,5	65,4	59,0			
• 35-44 سنة								
62,4	71,7	57,2	61,8	70,8	56,8			
• 45 سنة فأكثر								
44,3	59,8	35,5	44,4	58,4	36,3			
— حسب الشهادة :								
• بدون شهادة								
49,4	61,4	36,6	48,9	59,8	37,1			
• حاصل على شهادة								
47,0	46,8	47,1	48,6	49,1	48,4			
السكان النشيطون المشغولون (بالآلاف)								
10 687	5 352	5 335	10 548	5 217	5 332	44,0	55,9	36,3
نسبة الشغل (ضمن مجموع السكان في سن العمل)								
76,8	58,0	95,7	77,5	59,2	95,4			
نسبة الشغل المؤدى عنه ضمن الشغل الكلي، منها :								
57,2	38,4	68,6	55,6	38,4	66,1			
العمل المستأجر								
42,8	61,6	31,4	44,4	61,6	33,9			
الشغل الذاتي								
السكان النشيطون المشغولون في حالة شغل ناقص (بالآلاف)								
1 009	551	458	948	502	446	9,4	10,3	8,6
معدل الشغل الناقص								
9,4	10,3	8,6	9,0	9,6	8,4			
البطالة								
1 076	206	870	1 098	228	870	29,3	16,3	32,4
السكان النشيطون العاطلون (بالآلاف)								
29,3	16,3	32,4	28,4	16,6	31,5			
نسبة الإناث ضمن السكان النشيطين العاطلين								
9,1	3,7	14,0	9,4	4,2	14,0			
معدل البطالة								
— حسب الجنس :								
• ذكور								
9,0	4,7	12,2	9,2	5,2	12,3			
• إناث								
9,6	1,8	20,4	10,0	2,1	20,3			
— حسب السن :								
• 15-24 سنة								
19,1	7,3	37,8	20,2	9,6	35,2			
• 25-34 سنة								
12,8	3,9	19,3	13,7	4,5	20,4			
• 35-44 سنة								
6,1	3,2	8,1	5,1	2,3	7,1			
• 45 سنة فأكثر								
2,2	1,2	3,1	1,8	1,1	2,4			
— حسب الشهادة :								
• بدون شهادة								
4,2	2,3	7,6	4,1	2,4	7,1			
• حاصل على شهادة								
16,5	9,8	18,4	17,2	11,5	18,8			

المصدر : المندوبية السامية للتخطيط (مديرية الإحصاء)، البحث الوطني حول التشغيل.

(1) بالنسبة لتعاريف المصطلحات والمؤشرات المستعملة، انظر المعجم على الموقع الإلكتروني للمندوبية السامية للتخطيط : <http://www.hcp.ma>

بلغ عدد السكان النشيطين البالغين 15 سنة فما فوق خلال الفصل الثالث من سنة 2013، 11 763 090 شخص، مسجلا بذلك تزايدا قدر بـ 1% مقارنة مع نفس الفترة من سنة 2012 (+2,1% بالوسط القروي مقابلا شبه استقرار بالوسط الحضري). وقد سجل معدل النشاط انخفاضا ما بين الفترتين بلغ 0,2 نقطة متوقفا عن 48,7% إلى 48,5%.

وخلال نفس الفترة، تم إحداث 34 000 منصب شغل مؤدى عنه، بـ 17 000 بالوسط الحضري ونفس العدد بالوسط القروي. وقد عرف الشغل غير المؤدى عنه من جهته ارتفاعا قدر بـ 119 000 منصب بالوسط القروي وتراجعا بـ 14 000 منصب بالوسط الحضري، وهو ما سجل تزايدا قدر بـ 105 000 منصب على المستوى الوطني. وقد أحدثت جميع المناصب الجديدة غير المؤدى عنها هاته بالفصحة الأولى الذي يشمل الفلاحة والغابة والصيد ولقائفة النساء حصريا.

وهكذا، انتقل الحجم الإجمالي للتشغيل ما بين الفترتين من 10 548 000 إلى 10 687 000، وهو ما يمثل إحداث عدد ضاف يقدر بـ 139 000 منصب شغل، منها 136 000 بالوسط القروي و 3 000 بالوسط الحضري. وتوجد الإشارة إلى أن معدل المناصب المجددة هي لقائفة النساء، سواء بالوسط الحضري أو القروي. وقد انتقل معدل الشغل من 44,1% إلى 44,0% على المستوى الوطني، من 37,0% إلى 36,3% بالوسط الحضري ومن 55,9% إلى 55,9% بالوسط القروي.

«الفلاحة، الغابة والصيد» والخدمات : القطاعين المحدثين لجميع مناصب الشغل

همت مناصب الشغل الجديدة : قطاع «الفلاحة، الغابة والصيد»، بـ 156 000 منصب أي 3,8% من حجم التشغيل بهذا القطاع؛

• قطاع «الخدمات»، بـ 64 000 منصب أي ما يمثل 1,5% من حجم التشغيل بهذا القطاع، مقابل معدل سنوي يقدر بـ 106 000 منصب خلال الخمس سنوات الأخيرة، وذلك نتيجة تراجع التشغيل ببعض فروع هذا القطاع منها على الخصوص «تجارة وإصلاح السيارات» (19,000-) و«الخدمات الشخصية» (18 000-) و«النقل البري» (16 000-).

على العكس من ذلك سجلت مناصب الشغل المفقودة بـ 54 000 منصب شغل (-5,6%) من حجم التشغيل بهذا القطاع «النساء والأشغال العمومية»، الذي شهد أكبر انخفاض له بعد أن بدأت وتيرة أدائه في التراجع منذ سنتين.

• قطاع «الصناعة بما فيها الصناعة التقليدية»، الذي شهد 27 000 منصب شغل (-2,2%)، مؤكدا بذلك منحنى التنازلي الذي بدأ منذ خمس سنوات.

بالوسط الحضري : باستثناء قطاع «الخدمات» الذي أحدث 93 000 منصب شغل (+2,6%) من حجم التشغيل بهذا القطاع، و«الأنشطة المبهمة» (1 000 منصب)، عرفت باقي قطاعات النشاط الاقتصادي تراجعا في حجم التشغيل :

• «الصناعة بما فيها الصناعة التقليدية»، الذي فقد 44 000 منصب شغل (-4,4%) من حجم التشغيل بهذا القطاع؛

• «النساء والأشغال العمومية»، الذي فقد 39 000 منصب (-6,9%)؛

• «الفلاحة، الغابة والصيد»، بـ 6 000 منصب (-3,3%).

بالوسط القروي : عرف قطاع «الفلاحة، الغابة والصيد» إحداث عدد كبير من مناصب الشغل بلغ 164 000 منصب جديد وهو ما يمثل زيادة بـ 4,2% من حجم التشغيل بهذا القطاع. كما سجل قطاع «الصناعة بما فيها الصناعة التقليدية» إحداث 17 000 منصب شغل (+7,6%) على العكس من ذلك، سجلت باقي قطاعات النشاط الاقتصادي بالوسط القروي فقدان :

• 29 000 منصب شغل بقطاع «الخدمات» (-4,1%) من حجم التشغيل بهذا القطاع؛

• 15 000 منصب بقطاع «النساء والأشغال العمومية» (-3,7%)؛

• 1 000 منصب بالنسبة «للأنشطة المبهمة».

تراجع في البطالة مصحوبا بارتفاع في الشغل الناقص

عرف حجم التشغيل العاطلين تراجعا على المستوى الوطني بـ 22 000 شخص، متوقفا بذلك من 1 098 000 عاطل خلال الفصل الثالث من 2012 إلى 1 076 000 خلال نفس الفترة من 2013. وقد هم هذا التراجع على الخصوص الوسط القروي حيث انخفض حجم العاطلين من 228 000 إلى 206 000 في حين استقر بالوسط الحضري في 870 000. ونتيجة لذلك، انتقل معدل البطالة، ما بين الفترتين، من 9,4% إلى 9,1% على المستوى الوطني واستقر في 14% بالوسط الحضري وتراجع من 4,2% إلى 3,7% بالوسط القروي.

وقد سجلت أهم الانخفاضات في معدل البطالة بالوسط القروي خصوصا لدى الشباب البالغين ما بين 15 و 24 سنة (2,3 نقطة) ولدى حاملي الشهادات (1,7 نقطة). وعلى العكس من ذلك، سجلت أهم الارتفاعات بالوسط الحضري خصوصا لدى الشباب البالغين ما بين 15 و 24 سنة (2,6 نقطة) ولدى الأشخاص المتراوحة أعمارهم ما بين 35 و 44 سنة (1,0 نقطة).

وتجدر الإشارة، إلى أن أعلى معدلات البطالة تهم الشباب البالغين ما بين 15 و 24 سنة (+19,1%) والأشخاص الحاصلين على شهادة (16,5%).

ويتضح من خلال دراسة الخصائص الأساسية للسكان النشيطين العاطلين أن أربعة من كل خمسة عاطلين (80,9%) يقطنون بالمدن، وبما يقارب اثنين من بين ثلاثة (62,7%) تراوح أعمارهم ما بين 15 و 29 سنة، وواحد من بين أربعة (26,5%) حاصل على شهادة عليا، وواحد من بين اثنين (49,4%) لم يسبق له أن اشتغل وما يقارب اثنين من بين ثلاثة (62,5%) يبحثون عن عمل لمدة تفوق الستة أشهر.

ومن جهة أخرى، تعود الأسباب الرئيسية للبطالة بالنسبة للأشخاص المعنيين إلى :

• التوقف نشاط المؤسسة المشغلة أو الطرد (25,4%)؛

• الانقطاع عن الدراسة بعد الحصول على شهادة (19,8%)؛

• الانقطاع عن الدراسة دون الحصول على شهادة (15,6%).

وفيما يتعلق بالشغل الناقص لدى النشيطين المشغولين البالغين 15 سنة فما فوق، فقد ارتفع حجمه ما بين الفترتين من 446 000 إلى 458 000 شخص بالوسط الحضري ومن 502 000 إلى 551 000 بالوسط القروي متوقفا بصفة إجمالية بـ 948 000 شخص على الصعيد الوطني. وعليه، فقد انتقل معدل الشغل الناقص من 9,9% إلى 9,4% على المستوى الوطني، من 8,4% إلى 8,6% بالوسط الحضري ومن 9,6% إلى 10,3% بالوسط القروي.

الإيداع القانوني : 2003/0016

مديرية الإحصاء



زنقة محمد بالحسن الوزاني - أكادال العالي - الرباط

الهاتف : 05 37 27 29 00 - الفاكس : 05 37 77 32 17 - E-mail : statguichet@statistic.gov.ma - www.hcp.ma

أنجزت هذه النشرة بتعاون مع البنك المغربي للتجارة الخارجية



نتائج بحث الظرفية لدى الأسر

الفصل الثالث من سنة 2013

من مدخراتها أو تلجأ إلى الاستدانة. وسوى 6,3% من الأسر صرحت بإمكانها من ادخار جزء من مدخولها. وهكذا استقر رصيد مؤشر الوضعية المالية الحالية للأسر في مستوى سلبي قدر بـ 29,5 - نقطة مسجلا بذلك ارتفاعا قدر بـ 1,3 نقطة مقارنة مع نفس الفصل من سنة 2012 و بـ 0,7 نقطة مقارنة مع الفصل السابق.

أما بالنسبة للتطور السابق والمستقبلي لوضعيتهم المالية، فقد عرفت آراء الأسر تحسنا قدر بـ 1,9 نقطة و بـ 2,1 نقاط على التوالي مقارنة مع فصل من قبل في حين انخفضت بـ 5,2 نقاط و 4,9 نقاط مقارنة مع نفس الفترة من 2012.

2. تطور مؤشرات أخرى لآراء الأسر

بالإضافة إلى المؤشرات السبع المكونة لمؤشر الثقة للأسر، يوفر البحث معطيات متعلقة بتصورات الأسر حول مجالات أخرى. ويتعلق الأمر بقدرة الأسر على الادخار وتطور أئمة المواد الغذائية على الخصوص.

• قدرة الأسر على الادخار: تشاؤم ثابت

عبرت الأسر، خلال الفصل الثالث من 2013، عن آراء أكثر تشاؤما فيما يخص قدرتها على الادخار خلال الشهور القادمة. فأكثر من ثماني أسر من كل عشرة (84,5%) صرحت بعدم قدرتها على الادخار خلال 12 شهرا المقبلة مقابل 15,5% التي تتوقع عكس ذلك. وبذلك استقر رصيد هذا المؤشر في مستوى سلبي يقدر بـ 69,1% - نقطة متحسنا بـ 1,2 نقطة مقارنة مع الفصل السابق وبـ 3,8 نقاط مقارنة مع نفس الفصل من 2012.

• أئمة المواد الغذائية: تصور لتحسن طفيف

خلال الفصل الثالث من 2013 تمثل لأزيد من 91% أن أئمة المواد الغذائية عرفت ارتفاعا في السابق مقابل 90% خلال فصل من قبل و 92,2% خلال سنة من قبل. بالرغم من مستواه السلبي، فقد عرف رصيد هذا المؤشر تحسنا طفيفا قدر بـ 1,2 نقطة مقارنة مع نفس الفصل من 2012 وتدهورا بـ 1,6 نقاط مقارنة مع الفصل السابق.

أما بخصوص التصورات المستقبلية لتطور أئمة المواد الغذائية، فيتوقع أكثر من ثلاث أسر من كل أربعة (76,7%) ارتفاعها في المستقبل مقابل 75,3% في الفصل الثاني من 2013 و 75,5% في الفصل الثالث من 2012. أما الرصيد الخاص بالتطور المستقبلي لأئمة المواد الغذائية فقد انخفض بـ 2,6 نقاط مقارنة مع الفصل السابق وبـ 2,4 نقاط مقارنة مع نفس الفترة من 2012.

تبين نتائج البحث الدائم حول الظرفية لدى الأسر، المنجز من طرف المندوبية السامية للتخطيط، أن مؤشر ثقة الأسر قد سجل خلال الفصل الثالث من سنة 2013 تحسنا طفيفا قدر بـ 1,2 نقطة مقارنة مع الفصل الثاني من 2013 وتدهورا قدر بـ 2,2 نقاط مقارنة مع نفس الفصل من سنة 2012.

وهكذا، استقر مؤشر ثقة الأسر (غير معالج من التأثيرات الموسمية) خلال الفصل الثالث من سنة 2013، في 75,4 نقطة مقابل 74,2 نقطة خلال الفصل السابق و 77,6 نقطة خلال نفس الفصل من السنة السابقة.

يرجع تطور مؤشر الثقة للتطورات المتباينة لمختلف مكوناته.

1. تطور مكونات مؤشر الثقة

• مستوى المعيشة: ارتفاع طفيف لثقة الأسر

عرفت آراء الأسر فيما يخص التطور السابق لمستوى المعيشة بالمغرب تحسنا خلال الفصل الثالث من سنة 2013 سواء بالمقارنة مع الفصل السابق أو مع نفس الفترة من 2012 حيث ارتفع رصيد هذا المؤشر بـ 1,9 نقطة وبـ 6,7 نقاط خلال هاتين الفترتين على التوالي.

وقد سجل رصيد الآراء المتعلقة بالتطور المستقبلي لمستوى المعيشة كذلك تحسنا قدر بـ 1,1 نقطة بالمقارنة مع الفصل السابق وشبه استقرار (0,1 نقطة) بالمقارنة مع نفس الفترة من 2012.

• تطور البطالة: توقع ارتفاع في عدد العاطلين

خلال الفصل الثالث من 2013، تتوقع 77% من الأسر ارتفاعا في عدد العاطلين خلال 12 شهرا المقبلة مقابل 76,7% خلال الفصل السابق و 69,3% سنة من قبل. وهكذا استقر رصيد هذا المؤشر في مستوى سلبي يقدر بـ 69,8 - نقطة متابعا بذلك منحاه التناقصي ليصل إلى أقل مستوى له منذ بداية البحث. وهكذا، سجل رصيد هذا المؤشر تدهورا قدر بنقطتين مقارنة مع الفصل السابق وبـ 13,2 نقطة مقارنة مع نفس الفصل من 2012.

• ظرفية غير ملائمة للقيام بشراء السلع المستديمة

خلال الفصل الثالث من سنة 2013، اعتبر أكثر من 50% من الأسر أن الظروف غير ملائمة للقيام بشراء سلع مستديمة في حين أن 20,5% ترى عكس ذلك. ورغم أن رصيد هذا المؤشر قد استقر في مستواه المسجل خلال نفس الفترة من 2012 (-29,5% نقطة) إلا أنه عرف تحسنا بـ 2,2 نقاط مقارنة مع الفصل السابق.

• تصور لتحسن طفيف للوضعية المالية للأسر

بالنسبة لـ 57,9% من الأسر، فإن مداخيلها تغطي مصاريفها في حين 35,8% منها تستنزف

تطور مؤشر الثقة للأسر المغربية ومكوناته

المؤشر	2009				2010				2011				2012				2013			
	1 ف	2 ف	3 ف	4 ف	1 ف	2 ف	3 ف	4 ف	1 ف	2 ف	3 ف	4 ف	1 ف	2 ف	3 ف	4 ف	1 ف	2 ف	3 ف	4 ف
مؤشر الثقة للأسر	76,9	77,6	79,1	79,5	80,1	78,8	78,6	74,7	78,4	85,8	86,5	84,5	82,9	80,7	77,6	78,4	75,8	74,2	75,4	75,4
التطور المستقبلي للبطالة	-51,0	-59,1	-57,9	-57,5	-59,2	-61,0	-56,1	-52,3	-52,4	-46,0	-41,0	-41,6	-44,1	-48,6	-56,7	-58,1	-61,7	-67,8	-69,8	-69,8
التطور السابق لمستوى المعيشة بصفة عامة	-36,7	-29,1	-25,7	-26,5	-25,7	-28,6	-27,9	-37,2	-26,1	-17,0	-13,4	-20,2	-26,2	-21,8	-27,9	-28,1	-29,2	-23,1	-21,2	-21,2
آفاق تطور مستوى المعيشة بصفة عامة	-9,3	-3,5	0,1	2,2	0,4	2,7	0,2	-11,4	-1,9	18,1	11,9	13,1	11,2	9,0	-3,2	-1,2	-5,1	-4,2	-3,1	-3,1
فرص إقتناء السلع المستديمة	-41,8	-46,5	-43,4	-42,6	-34,8	-37,5	-36,0	-44,3	-39,9	-39,0	-36,4	-38,5	-32,5	-37,4	-29,5	-29,3	-28,3	-31,7	-29,5	-29,5
الوضعية المالية الحالية للأسرة	-31,3	-26,9	-28,3	-25,3	-27,5	-27,6	-30,0	-28,1	-30,6	-27,1	-24,3	-25,7	-25,4	-31,0	-30,8	-29,4	-29,8	-30,2	-29,5	-29,5
التطور السابق للوضعية المالية للأسرة	-18,4	-13,4	-8,3	-11,0	-10,0	-7,9	-7,5	-12,8	-10,5	-8,9	-6,4	-9,8	-14,1	-16,6	-16,7	-15,7	-19,6	-23,8	-21,9	-21,9
التطور المرتقب للوضعية المالية للأسرة	26,8	22,0	17,5	17,1	17,8	11,8	7,8	9,4	10,2	20,4	15,1	14,0	11,2	11,1	7,7	10,6	4,5	0,7	2,8	2,8
الأرصدة الأخرى																				
التطور المرتقب لأئمة المواد الغذائية	-34,9	-33,5	-50,9	-47,9	-46,5	-56,8	-62,2	-70,2	-73,4	-58,8	-72,6	-73,0	-69,8	-71,5	-73,6	-70	-76,1	-73,4	-76,0	-76,0
التطور السابق لأئمة المواد الغذائية	-94,0	-87,2	-85,7	-83,3	-79,5	-87,8	-89,7	-90,9	-95,5	-87,2	-89,9	-92,5	-91,6	-91,1	-91,7	-90,6	-91,6	-88,9	-90,5	-90,5
قدرة الأسر على الإدخار خلال الأشهر المقبلة	-56,8	-57,1	-57,8	-58,5	-56,6	-61,1	-67,6	-66,6	-61,7	-63,3	-64,9	-64,7	-62,5	-63,5	-65,3	-64,5	-67,0	-70,3	-69,1	-69,1

المصدر: المندوبية السامية للتخطيط (مديرية الإحصاء)، بحث الظرفية لدى الأسر.

المؤشرات الإقتصادية والمالية

القطاعات المنتجة

الوضعية من يناير إلى أكتوبر
2012 *2013 % التغير

القطاعات المنتجة	2012	*2013	% التغير
الصيد البحري	899 508	948 027	5,4
تفريغ منتوجات الصيد الساحلي والتقليدي	4 117 906	4 236 063	2,9
الكمية (بالطن)			
القيمة (بالدرهم)			

المصدر: المكتب الوطني للصيد البحري.

الوضعية من يناير إلى شتنبر
2012 *2013 % التغير

القطاعات المنتجة	2012	*2013	% التغير
الطاقة	23 615	23 894	1,2
الطاقة الصافية المطلوبة (بمليون ك. و. س)			
النفط الخام المكرر (بألف طن)	5 485	-100,0	

القطاعات المنتجة	2012	*2013	% التغير
البناء	12 308	11 302	-8,2
إستهلاك الإسمنت (بألف طن)			

المصدر: م. و. ك. م، سامير والجمعية المهنية لشركات الإسمنت.

المبادلات الخارجية

الوضعية من يناير إلى شتنبر
2012 *2013 % التغير

المبادلات الخارجية	2012	*2013	% التغير
التجارة الخارجية (فاب)	223 163	220 444	-1,2
الصادرات	138 582	136 559	-1,5
السلع	84 581	83 885	-0,8
الخدمات	43 351	44 080	1,7
منها: الأسفار	318 374	313 707	-1,5
الواردات	265 337	265 792	0,2
السلع	53 037	47 915	-9,7
الخدمات	-95 211	-93 263	2,0
الرصيد التجاري	70,1	70,3	0,3
نسبة التغطية %			

مداخل المغاربة القاطنين بالخارج

0,9 44 731 44 330

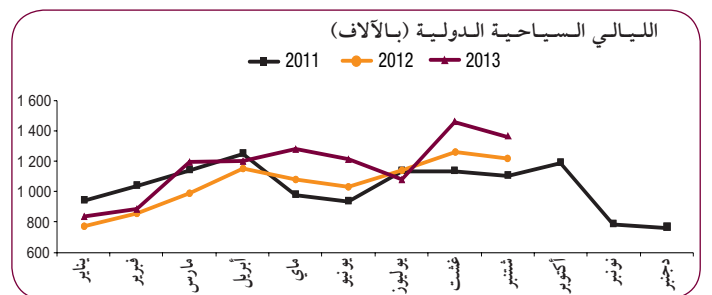
المصدر: مكتب الصرف.

السياحة

الوضعية من يناير إلى شتنبر
2012 *2013 % التغير

القطاعات المنتجة	2012	*2013	% التغير
الليالي السياحية بالفنادق المصنفة (بالآلاف)	13 437	14 614	8,8
منها: الليالي السياحية الدولية (بالآلاف)	9 572	10 566	10,4

المصدر: وزارة السياحة.



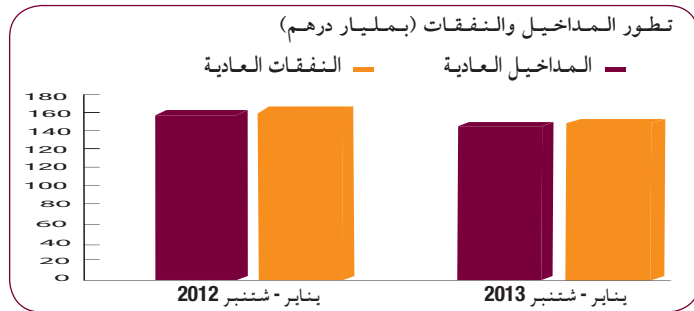
م: معطيات مصححة .: معطيات مؤقتة

المالية العمومية

الوضعية من يناير إلى شتنبر
2012 م *2013 % التغير

المالية العمومية	2012 م	*2013	% التغير
المداخيل العادية (بمليون درهم)	169 394	169 143	-0,1
النفقات العادية	155 939	157 333	0,9
الدين العمومي	14 574	17 084	17,2
الاستثمار	29 900	32 227	7,8
رصيد الحسابات	-12 096	-16 219	-33,2
الخصومية للخزينة	-28 541	-36 636	-28,3
العجز/الفائض الإجمالي			

المصدر: وزارة الإقتصاد والمالية.



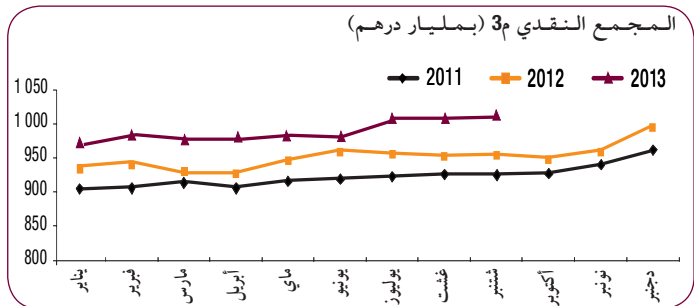
النقد

الوضعية من يناير إلى شتنبر
2012 م *2013 % التغير

النقد	2012 م	*2013	% التغير
مجموع النقد م3 (بمليون درهم)	955 242	1 005 953	5,3
مجموعات التوظيفات السائلة	356 359	383 568	7,6
مقابلات المجموع م3 (1)	955 242	1 005 953	5,3
ديون للاقتصاد	810 146	832 611	2,8
الديون الصافية على الإدارة المركزية	118 561	154 837	30,6
الإحتياطيات الدولية الصافية	141 484	145 812	3,1
موارد ذات طابع غير نقدي	145 787	153 917	5,6
مقابلات أخرى للمجموع م3	30 838	26 610	-13,7

(1) مجموع المقابلات = الإحتياطيات الدولية الصافية + الديون الصافية على الإدارة المركزية + ديون للاقتصاد - موارد ذات طابع غير نقدي + مقابلات أخرى للمجموع م3

المصدر: بنك المغرب.



سوق العملة

الوضعية في شهر أكتوبر
2012 *2013 % التغير

سوق العملة	2012	*2013	% التغير
البورصة	4 869	2 788	-42,7
حجم المعاملات (بمليون درهم)	451 702	450 576	-0,2
رسملة البورصة (بمليون درهم)	9 504,55	9 385,49	-1,3
مؤشر مازي	7 753,55	7 646,72	-1,4
مؤشر ماديكس			

الهيئة المكلفة بالتوظيف الجماعي للقيم المنقولة

القطاعات المنتجة	2013 أكتوبر	2013 شتنبر	% التغير
العدد	370	369	0,3
الأصول الصافية (بمليون درهم)	234 095	233 569	0,2

المصدر: بورصة الدار البيضاء، مجلس القيم المنقولة.