

وضعية سوق الشغل الفصل الأول من سنة 2013

المؤشرات السنوية للنشاط والتشغيل والبطالة حسب وسط الإقامة (1)

المؤشرات	الفصل الأول 2012			الفصل الأول 2013		
	6 075	5 353	11 428	6 145	5 329	11 474
النشاط والتشغيل (15 سنة فأكثر)	21,1	31,8	26,1	21,6	31,1	26,0
السكان النشطون (بالآلاف)	42,6	56,6	48,2	42,2	55,9	47,6
نسبة الإناث ضمن السكان النشطين	69,5	79,5	73,5	68,5	79,5	72,8
معدل النشاط	17,4	35,0	24,4	17,6	33,7	24,0
حسب الجنس:						
• ذكور	24,7	44,3	33,7	23,0	42,5	32,0
• إناث	58,7	63,3	60,5	58,4	63,8	60,5
حسب السن:	56,9	69,6	61,5	56,4	67,3	60,3
• 15-24 سنة	36,1	57,2	43,9	36,4	57,2	44,0
• 25-34 سنة	37,4	57,7	47,9	37,3	57,8	47,7
• 35-44 سنة	47,6	52,4	48,6	46,9	49,6	47,5
• 45 سنة فأكثر	5 202	5 096	10 298	5 303	5 094	10 397
السكان النشطون المشتغلون (بالآلاف)	36,5	53,9	43,4	36,4	53,5	43,2
نسبة الشغل ضمن مجموع السكان في سن العمل	96,1	60,4	78,4	95,8	61,4	78,9
نسبة الشغل المؤدى عنه ضمن الشغل الكلي، منها:	65,6	38,1	55,1	66,5	41,8	57,1
المستأجر	34,4	61,9	44,9	33,5	58,2	42,9
الشغل الذاتي	424	529	953	437	461	898
السكان النشطون المشتغلون في حالة شغل ناقص (بالآلاف)	8,2	10,4	9,3	8,2	9,1	8,6
معدل الشغل الناقص	14,4	4,8	9,9	13,7	4,4	9,4
السكان النشطون العاطلون (بالآلاف)	12,3	6,1	9,6	11,7	5,6	9,1
نسبة الإناث ضمن السكان النشطين العاطلين	22,1	1,9	10,6	20,9	1,8	10,3
معدل البطالة	32,8	10,3	19,2	35,6	9,2	19,5
حسب الجنس:	20,9	5,6	14,5	19,6	5,2	13,5
• ذكور	8,2	2,5	5,9	7,3	2,7	5,5
• إناث	3,5	1,2	2,4	3,3	1,2	2,3
حسب السن:	7,7	3,3	5,0	7,8	2,8	4,7
• 15-24 سنة	19,4	10,7	17,4	18,2	10,9	16,5
• 25-34 سنة	7,7	3,3	5,0	7,8	2,8	4,7
• 35-44 سنة	19,4	10,7	17,4	18,2	10,9	16,5
• 45 سنة فأكثر						
حسب الشهادة:						
• بدون شهادة						
• حاصل على شهادة						

المصدر: المندوبية السامية للتخطيط (مديرية الإحصاء)، البحث الوطني حول التشغيل.
(1) بالنسبة لتعاريف المصطلحات والمؤشرات المستعملة، انظر المعجم على الموقع الإلكتروني للمندوبية السامية للتخطيط: <http://www.hcp.ma>

الإيداع القانوني: 2003/0016

مديرية الإحصاء



زنقة محمد بالحسن الوزاني - أكدال العالي - الرباط

الهاتف: 05 37 27 29 00 - الفاكس: 05 37 77 32 17 - E-mail: statguichet@statistic.gov.ma

www.hcp.ma

أنجزت هذه النشرة بتعاون مع البنك المغربي للتجارة الخارجية

BMCE BANK
ماتناشروننا الأولى

محتوى

1. الأثمان
2. المؤشرات الاقتصادية والمالية
3. نتائج بحث الظرفية لدى الأسر
4. وضعية سوق الشغل

المندوبية السامية للتخطيط معمالهم إحصائية

نشرة شهرية

تطور الرقم الاستدلالي للأثمان عند الاستهلاك حسب المدن

المدينة	الرقم الاستدلالي الشهري	الرقم الاستدلالي للأربعة أشهر الأولى	التغير %
أكادير	111,3	111,4	0,1
الدار البيضاء	114,6	114,5	-0,1
فاس	112,2	112,1	-0,1
القنيطرة	111,8	111,7	-0,1
مراكش	112,1	112,7	0,5
وجدة	112,2	112,1	-0,1
الرباط	110,2	109,9	-0,3
تطوان	110,9	111,0	0,1
مكناس	113,6	114,4	0,7
طنجة	113,9	113,6	-0,3
العيون	112,1	112,2	0,1
الداخلة	111,0	111,1	0,1
كلميم	111,7	112,5	0,7
سطات	112,5	112,6	0,1
أسفي	107,4	106,6	-0,7
بني ملال	111,5	112,0	0,4
الحسيمة	112,5	113,5	0,9
المجموع	112,3	112,3	0,0

المصدر: المندوبية السامية للتخطيط (مديرية الإحصاء).

على مستوى المدن، سجل الرقم الاستدلالي للأثمان عند الاستهلاك خلال شهر أبريل 2013 مقارنة مع الشهر السابق أهم الانخفاضات في أسفي بـ 0,7% وفي الرباط وطنجة بـ 0,3%. وعلى العكس من ذلك، سجل هذا الرقم ارتفاعات في بعض المدن أهمها في الحسيمة بـ 0,9% وكلميم ومكناس بـ 0,7% ومراكش بـ 0,5%. وبالنسبة للتطور السنوي، فقد سجل في تطوان بـ 1,4%.

تطور التغيرات السنوية 2013-2011

السنة	أبريل/أبريل ⁽¹⁾	الأربعة أشهر الأولى ⁽²⁾	التغير (%)
2011	-0,3	1,1	
2012	1,2	0,7	
2013	2,4	2,3	

المصدر: المندوبية السامية للتخطيط (مديرية الإحصاء).

(1) تغير الرقم الاستدلالي للشهر الحالي مقارنة مع نفس الشهر من السنة الماضية.

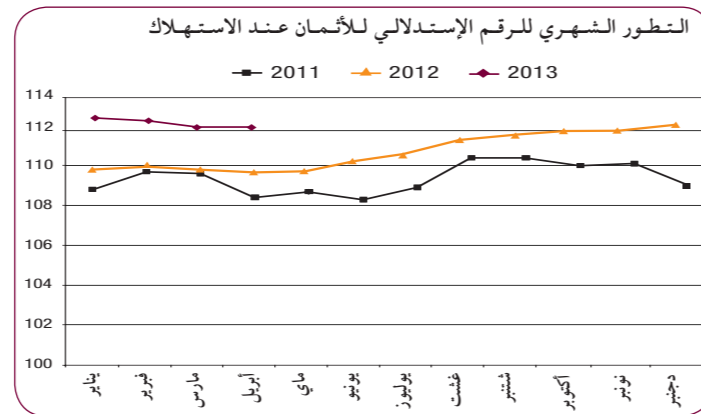
(2) تغير متوسط الرقم الاستدلالي للأربعة أشهر الأولى مقارنة مع نفس الفترة من السنة الماضية.

الأثمان

الرقم الاستدلالي للأثمان عند الاستهلاك (أساس 100: 2006)

التطور حسب أقسام المواد

سجل الرقم الاستدلالي للأثمان عند الاستهلاك، خلال شهر أبريل 2013، استقرارا بالمقارنة مع الشهر السابق. وقد نتج هذا الاستقرار عن تراجع الرقم الاستدلالي للمواد الغذائية بـ 0,2% وتزايد الرقم الاستدلالي للمواد غير الغذائية بـ 0,2%. بالمقارنة مع نفس الشهر من السنة السابقة، سجل الرقم الاستدلالي للأثمان عند الاستهلاك ارتفاعا بـ 2,4% خلال شهر أبريل 2013. وفيما يخص التغير السنوي، فقد سجل متوسط الرقم الاستدلالي للأشهر الأربعة الأولى من سنة 2013 ارتفاعا قدره 2,3% بالمقارنة مع نفس الفترة من السنة الماضية.



أقسام المواد	الرقم الاستدلالي الشهري	الرقم الاستدلالي للأربعة أشهر الأولى	التغير %
المواد الغذائية	120,3	120,2	-0,1
المواد الغذائية والمشروبات غير الكحولية	120,5	120,4	-0,1
المشروبات الكحولية والتبغ	115,5	115,5	0,0
المواد غير الغذائية	106,8	106,6	0,2
الملابس والأحذية	109,2	109,0	-0,2
السكن والنساء والكهرباء والغاز ومجروقات أخرى	106,0	106,3	0,3
الأثاث والأدوات المنزلية والصيانة العادية للمنزل	107,3	107,3	0,0
الصحة	104,4	104,4	0,0
النقل	109,3	109,4	0,1
المواصلات	65,4	65,4	0,0
الترفيه والثقافة	97,4	97,4	0,0
التعليم	129,6	129,6	0,0
مطاعم وفنادق	115,0	116,3	1,1
مواد وخدمات أخرى	112,0	112,1	0,1
الرقم الاستدلالي العام	112,3	112,3	0,0

المصدر: المندوبية السامية للتخطيط (مديرية الإحصاء).

المؤشرات الإقتصادية والمالية

نتائج بحث الظرفية لدى الأسر

الفصل الأول من سنة 2013

وكذا تطورها السابق والمستقبلي سواء بالمقارنة مع الفصل السابق أو مع نفس الفصل من سنة 2012. بالنسبة لـ 57% من الأسر، فإن مداخيلها تغطي مصاريفها في حين 36,4% منها صرحت بأنها تستنزف من مدخراتها أو تلجأ إلى الاستدانة. وسوي 6,6% من الأسر صرحت بإمكانها من ادخار جزء من مدخولها. وهكذا استقر رصيد هذا المؤشر في مستوى سلبى قدر بـ 29,8 - نقطة مسجلا بذلك انخفاضا قدر بـ 4,4 نقاط مقارنة مع نفس الفصل من سنة 2012 وبـ 0,4 نقطة مقارنة مع الفصل السابق.

أما بالنسبة للتطور السابق والمستقبلي لوضعيتهم المالية فقد عرفت آراء الأسر تدهورا مقارنة مع الفصل السابق (3,9- نقاط و 6,1- نقاط على التوالي) ومع نفس الفصل من سنة 2012 (5,5- نقاط و 6,7- نقاط على التوالي).

2. تطور مؤشرات أخرى لآراء الأسر

بالإضافة إلى المؤشرات السبع المكونة لمؤشر الثقة للأسر، يوفر البحث معطيات متعلقة بتصورات الأسر حول مجالات أخرى. ويتعلق الأمر بقدرة الأسر على الادخار ويتطور أئمة المواد الغذائية على الخصوص.

• استمرار تشاؤم الأسر فيما يخص قدرتها على الادخار

عبرت الأسر، خلال الفصل الأول من 2013، عن آراء أكثر تشاؤما فيما يخص قدرتها على الادخار خلال الشهور القادمة. فأكثر من ثمانى أسر من كل عشرة (83,5%) صرحت بعدم قدرتها على الادخار خلال 12 شهرا المقبلة مقابل 82,2% في الفصل السابق و 81,3% ستة من قبل.

وبنسبة 16,5% من الأسر التي تتوقع عكس ذلك، فقد استقر رصيد هذا المؤشر في مستوى سلبى يقدر بـ 67- نقطة منخفضة بـ 2,5 نقطة مقارنة مع الفصل السابق وبـ 4,5 نقاط مقارنة مع نفس الفصل من 2012.

• أئمة المواد الغذائية: توقع ارتفاعها

تمثل للأسر الظن بأن أئمة المواد الغذائية قد ارتفعت وسوف ترتفع خلال 12 شهرا القادمة. فخلال الفصل الأول من 2013 حيث يعتقد أزيد من تسع أسر من كل عشرة (92,2%) مقابل 91,8% خلال الفصل السابق و 92,4% خلال سنة من قبل) أن أئمة المواد الغذائية عرفت ارتفاعا في السابق. كما يتوقع أكثر من ثلث أسر من كل أربعة (78,0%) مقابل 72,1% و 72,3% على التوالي ارتفاعها في المستقبل.

ولم يعرف الرصيد الخاص بالتطور السابق لأئمة المواد الغذائية تغييرا ملحوظا خلال هذه الفترات في حين انخفض رصيد التطور المستقبلي بـ 6 نقاط مقارنة مع الفصل الرابع من 2012 وبـ 6,3 نقاط مقارنة مع نفس الفترة من 2012.

تطور مؤشر الثقة للأسر المغربية ومكوناته

الفصلية	2008		2009		2010		2011		2012		2013	
	1 ف	2 ف	3 ف	4 ف	1 ف	2 ف	3 ف	4 ف	1 ف	2 ف	3 ف	4 ف
المؤشر	85,9	77,7	75,6	80,1	76,9	77,6	79,1	77,6	79,5	79,1	77,6	79,5
مؤشر الثقة للأسر	85,9	77,7	75,6	80,1	76,9	77,6	79,1	77,6	79,5	79,1	77,6	79,5
التطور المستقبلي للبطالة	-52,1	-56,6	-51,6	-51,0	-51,0	-36,7	-59,1	-57,5	-52,3	-52,3	-52,3	-52,3
التطور السابق لمستوى المعيشة بصفة عامة	-10,4	-26,2	-31,1	-29,4	-29,4	-36,7	-29,1	-25,7	-25,7	-25,7	-25,7	-25,7
آفاق تطور مستوى المعيشة بصفة عامة	14,4	-11,5	-21,4	-11,5	-21,4	-11,5	-9,3	-3,5	0,1	0,1	0,2	0,4
فرص إقتناء السلع المستديمة	-30,0	-34,3	-37,5	-39,1	-37,5	-42,6	-43,4	-46,5	-41,8	-41,8	-44,3	-44,3
الوضعية المالية الحالية للأسرة	-33,0	-32,9	-34,4	-33,1	-34,4	-32,9	-28,3	-26,9	-25,3	-25,3	-27,5	-27,5
التطور السابق للوضعية المالية للأسرة	-11,8	-11,4	-11,7	-11,4	-11,4	-18,4	-13,4	-8,3	-11,0	-11,0	-7,5	-7,9
التطور المرتقب للوضعية المالية للأسرة	23,9	15,6	16,6	26,7	26,7	26,8	22,0	26,8	17,5	17,5	17,8	17,8
الأرصدة الأخرى												
التطور المرتقب لأئمة المواد الغذائية	-74,1	-77,7	-78,9	-49,7	-49,7	-78,9	-33,5	-34,9	-50,9	-50,9	-73,4	-73,4
التطور السابق لأئمة المواد الغذائية	-93,6	-95,9	-98,0	-96,2	-96,2	-98,0	-87,2	-85,7	-83,3	-83,3	-87,2	-87,2
قدرة الأسر على الادخار خلال الأشهر المقبلة	-61,2	-61,3	-60,7	-56,7	-56,7	-60,7	-57,1	-56,8	-57,1	-57,1	-61,7	-61,7

المصدر: المندوبية السامية للتخطيط (مديرية الإحصاء)، بحث الظرفية لدى الأسر.

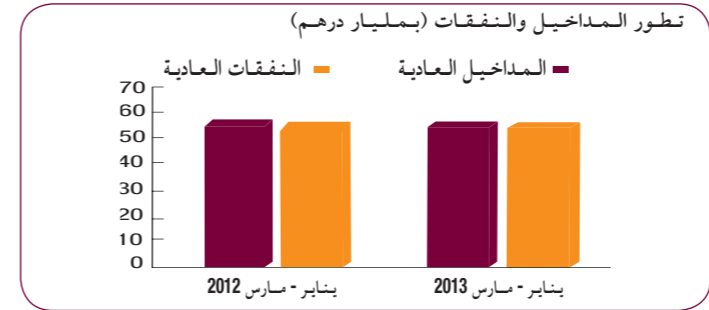
النشرة الشهرية للمندوبية السامية للتخطيط

ماي 2013 - رقم 190

المالية العمومية

الوضعية من يناير إلى مارس	2012 م	*2013	التغير %
(بمليون درهم)			
المداخل العادية	57 126	55 150	-3,5
التفقات العادية	55 428	55 206	-0,4
الدين العمومي	6 072	5 940	-2,2
الاستثمار	8 440	12 451	47,5
رصيد الحسابات	111	4 588	-4
الخصومية للخزينة	-6 632	-17 095	-17
العجز/الفائض الإجمالي			

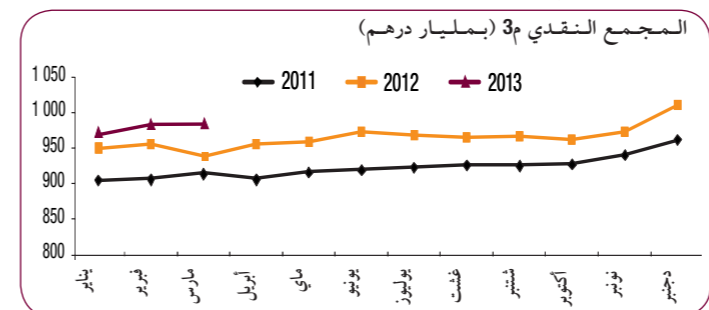
المصدر: وزارة الاقتصاد والمالية



النقد

الوضعية من يناير إلى مارس	2012 م	*2013	التغير %
(بمليون درهم)			
مجموع النقد م3	943 346	968 190	2,6
مجموعات التوظيفات السائلة	356 841	373 876	4,8
مقايلات المجموع م3	943 346	968 190	2,6
الموجودات الخارجية الصافية	158 493	139 791	-11,8
الديون الصافية على الإدارة المركزية	109 323	138 343	26,5
مقايلات الودائع لدى الخزينة	42 360	43 865	3,6
القروض المقدمة للإقتصاد	786 632	803 360	2,1
موارد غير نقدية	146 604	151 643	3,4
بنود صافية أخرى	6 858	5 524	-19,4

(1) مجموع المقايلات = الموجودات الخارجية الصافية + الديون الصافية على الإدارة المركزية + القروض المقدمة للإقتصاد + مقايلات الودائع لدى الخزينة - الموارد غير نقدية - بنود صافية أخرى
المصدر: بنك المغرب.



سوق العملة

الوضعية في شهر مارس	2012	*2013	التغير %
(بمليون درهم)			
حجم المعاملات	2 597	2 612	0,6
رسملة البورصة (بمليون درهم)	509 573	431 644	-15,3
مؤشر مازي	10 948,45	9 040,96	-17,4
مؤشر مادريكس	8 957,45	7 364,14	-17,8
الهيئة المكلفة بالتوظيف الجماعي للقيم المنقولة			
العدد	362	362	-
الأصول الصافية (بمليون درهم)	232 806	248 605	6,8

المصدر: بورصة الدار البيضاء، مجلس القيم المنقولة.

ماي 2013 - رقم 190

القطاعات المنتجة

الوضعية	2011	*2012	التغير %
تربية الماشية	2 949	3 029	2,7
عدد الرؤوس (بالآلاف)	18 429	19 006	3,1
الأبقار	5 505	5 602	1,8
الأغنام			
الماعز			

البحث حول تربية الماشية مارس-أبريل.
المصدر: وزارة الفلاحة والصيد البحري.

الوضعية من يناير إلى مارس	2012	*2013	التغير %
الطاقة	6 345	6 088	-4,1
الإنتاج الصافي للكهرباء (بمليون ك.و.س)	1 755	1 410	-19,7
النفط الخام المكرر (بألف طن)	4 565,7	3 617,2	-20,8
إستهلاك الإسمنت (بألف طن)			

المصدر: م.و.ك.م، سامير والجمعية المهنية لشركات الإسمنت.

المبادلات الخارجية

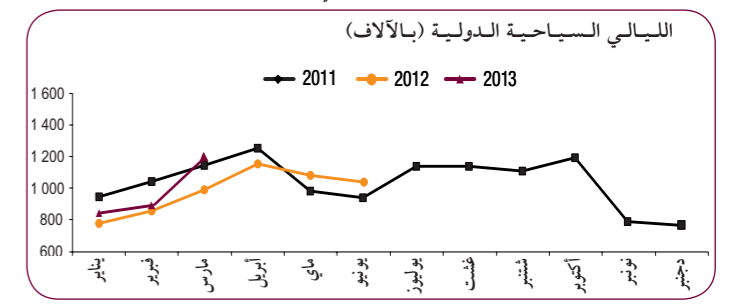
الوضعية من يناير إلى مارس	2012	*2013	التغير %
(بمليون درهم)			
التجارة الخارجية (فوب/فوب)	72 405	70 454	-2,7
الصادرات	46 565	44 133	-5,2
السلع:	25 840	26 321	1,9
الخدمات:	11 922	11 840	-0,7
منها: الأسفار	103 925	99 825	-3,9
الواردات	86 770	82 359	-5,1
السلع:	17 155	17 466	1,8
الخدمات:	-31 520	-29 371	6,7
الرصيد التجاري	69,7	70,6	
نسبة التغطية %			
مداخيل المغاربة القاطنين بالخارج	13 486	13 020	-3,5

المصدر: مكتب الصرف.

السياحة

الوضعية من يناير إلى مارس	2012	*2013	التغير %
(بمليون درهم)			
البيالي السياحية بالفنادق المصنفة (بالآلاف)	3 578	3 956	10,6
منها: للبيالي السياحة الدولية (بالآلاف)	2 632	2 946	11,9

المصدر: وزارة السياحة والصناعة التقليدية والإقتصاد الإجتماعي.



م: معطيات مصححة

النشرة الشهرية للمندوبية السامية للتخطيط