

نتائج الحساب التابع في مجال السياحة لسنة 2011

الاستهلاك الداخلي للسياحة

أنواع الاستهلاك السياحي	2009	2010	2011	بالتغير بـ %
الاستهلاك الداخلي للسياحة	82 761	89 689	94 836	5,7
السياحة المستقبلية	61 105	65 801	68 762	4,5
السياحة الداخلية والمصدرة	21 656	23 888	26 074	9,1

القيمة المضافة والناتج الداخلي الإجمالي للسياحة

أنواع الاستهلاك السياحي	2009	2010	2011	بالتغير بـ %
القيمة المضافة للسياحة	42 501	46 271	46 610	1,1
صافي الضرائب من الإعانات على المنتجات	9 304	9 649	10 114	4,8
الناتج الداخلي الإجمالي للسياحة	51 805	55 920	56 627	1,3

مساهمة السياحة في الناتج الداخلي الإجمالي

أنواع الاستهلاك السياحي	2009	2010	2011
القيمة المضافة للسياحة	6,5	6,7	6,3
القيمة المضافة الإجمالية للاقتصاد	6,5	6,7	6,3
الناتج الداخلي الإجمالي للسياحة	5,8	6,1	5,8
الناتج الداخلي الإجمالي للسياحة	7,1	7,3	7,1

المصدر: المندوبية السامية للتخطيط (مديرية المحاسبة الوطنية).

الإيداع القانوني : 2003/0016

مديرية الإحصاء



زنقة محمد بالحسن الوزاني - أكدال العالي - الرباط

الهاتف : 05 37 27 29 00 - الفاكس : 05 37 77 32 17 - E-mail : statguichet@statistic.gov.ma - www.hcp.ma

أنجزت هذه النشرة بتعاون مع البنك المغربي للتجارة الخارجية

BMCE BANK
عالمنا ثروتنا الأولى

المنذوبية السامية للتخطيط معالمة إحصائية

محتوى

1. الأثمان
2. المؤشرات الاقتصادية والمالية
3. نتائج الحساب التابع في مجال السياحة لسنة 2011
4. الرقم الإستهلاكي للإنتاج الصناعي والطاقي والمعدني

نشرة شهرية

تطور الرقم الإستهلاكي للأثمان عند الإستهلاك حسب المدن

المدينة	الرقم الإستهلاكي الشهري	الرقم الإستهلاكي للأشهر الإحدى عشرة الأولى	التغير %
أكادير	111,6	108,6	-0,5
الدار البيضاء	114,3	110,7	0,3
فاس	111,2	109,0	0,4
القنيطرة	112,2	108,9	-0,4
مراكش	113,5	108,9	-0,6
وجدة	111,1	109,6	-0,8
الرباط	108,9	107,8	0,5
تطوان	111,3	110,7	-0,4
مكناس	113,7	111,2	-0,6
طنجة	112,5	110,4	0,4
العيون	112,4	109,1	-0,4
الداخلة	112,5	108,0	-0,7
كلميم	111,8	109,2	-0,8
سطات	112,0	109,6	0,7
أسفي	106,5	105,0	0,6
بني ملال	111,4	108,9	0,2
الحسيمة	113,0	110,8	-0,3
المجموع	112,0	109,4	-0,1

المصدر: المندوبية السامية للتخطيط (مديرية الإحصاء).

سجل الرقم الإستهلاكي للأثمان عند الإستهلاك، خلال الأشهر الإحدى عشرة الأولى من سنة 2012 مقارنة مع نفس الفترة من سنة 2011، ارتفاعات أهمها في العيون بـ 0,7% وفي مراكش ومكناس بـ 0,6%. وعلى العكس من ذلك، سجل هذا الرقم ارتفاعات أهمها في سطات بـ 0,7% وفي أسفي بـ 0,6% وفي الرباط بـ 0,5% وفي فاس وطنجة بـ 0,4%. وبالنسبة للتطور السنوي، فقد سجل انخفاض في وجدة بـ 0,1%.

تطور التغيرات السنوية 2010-2012

السنة	نونبر/نونبر	التغير (%)
2010	2,6	0,8
2011	0,5	0,9
2012	1,6	1,2

المصدر: المندوبية السامية للتخطيط (مديرية الإحصاء).

(1) تغير الرقم الإستهلاكي للشهر الحالي مقارنة مع نفس الشهر من السنة الماضية.

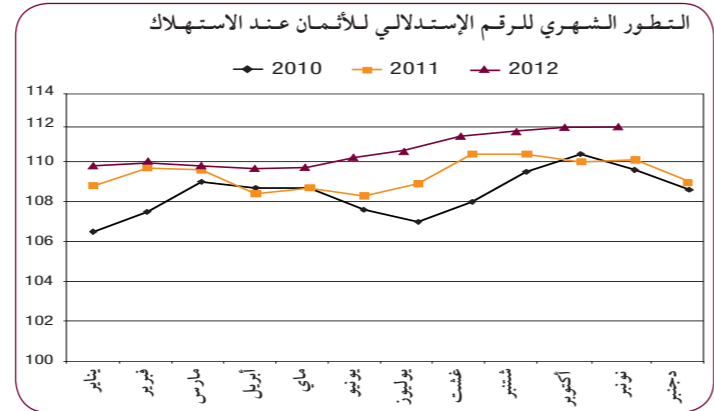
(2) تغير الرقم الإستهلاكي للأشهر الإحدى عشرة الأولى مقارنة مع نفس الفترة من السنة الماضية.

الأثمان

الرقم الإستهلاكي للأثمان عند الإستهلاك (أساس 100 : 2006)

التطور حسب أقسام المواد

سجل الرقم الإستهلاكي للأثمان عند الإستهلاك، خلال شهر نونبر 2012، انخفاضا بـ 0,1% بالمقارنة مع الشهر السابق. وقد نتج هذا الانخفاض عن تراجع الرقم الإستهلاكي للمواد الغذائية بـ 0,2% وتزايد الرقم الإستهلاكي للمواد غير الغذائية بـ 0,2%. بالمقارنة مع نفس الشهر من السنة السابقة، سجل الرقم الإستهلاكي للأثمان عند الإستهلاك ارتفاعا بـ 1,6% خلال شهر نونبر 2012. وفيما يخص التغير السنوي، فقد سجل متوسط الرقم الإستهلاكي للإحدى عشرة شهرا الأولى من سنة 2012 ارتفاعا قدره 1,2% بالمقارنة مع نفس الفترة من السنة الماضية.



أقسام المواد	أكتوبر 2012	نونبر 2012	التغير %	أكتوبر 2011	نونبر 2011	التغير %
المواد الغذائية والمشروبات غير الكحولية	120,4	120,1	-0,2	115,9	118,3	2,1
المشروبات الكحولية والتبغ	108,5	108,5	0,0	108,3	118,8	2,1
المواد غير الغذائية	106,0	106,2	0,2	104,8	105,3	0,5
الملابس والأحذية	108,4	108,9	0,5	105,9	108,1	2,1
السكن والنماء والكهرباء والغاز ومجروقات أخرى	105,4	105,5	0,1	104,7	105,3	0,6
الأثاث والأدوات المنزلية والصيانة العادية للمنزل	107,0	107,0	0,0	107,1	107,2	0,1
الصحة	103,9	103,9	0,0	103,0	103,8	0,8
النقل	108,3	108,5	0,2	103,1	106,2	3,0
المواصلات	65,6	65,6	0,0	86,2	69,0	-20,0
الترفيه والثقافة	97,3	97,4	0,1	96,4	96,8	0,4
التعليم	129,6	129,6	0,0	119,4	123,8	3,7
مطاعم وفنادق	113,6	114,9	1,1	111,0	113,1	1,9
مواد وخدمات أخرى	110,9	111,0	0,1	109,1	110,6	1,4
الرقم الإستهلاكي العام	112,0	111,9	-0,1	109,4	110,7	1,2

المصدر: المندوبية السامية للتخطيط (مديرية الإحصاء).

المؤشرات الإقتصادية والمالية

الرقم الإستدلالي للإنتاج الصناعي والطاقي والمعدني

الفصل الثالث من سنة 2012 (أساس 100 : 1998)

القطاعات المنتجة

القطاع	الوضعية من يناير إلى أكتوبر	2011	*2012	التغير %
الصيد البحري				
تفريغ منتجات الصيد البحري الساحلي				
الكمية (بالطن)	745 939	895 235	20,0	
القيمة (بألف درهم)	4 111 731	4 095 885	-0,4	

المصدر : المكتب الوطني للصيد.

القطاع	الوضعية من يناير إلى أكتوبر	2011	*2012	التغير %
الإنجاز الصافي للكهرباء (بمليون ك.و.س)	19 902	22 015	10,6	
النفط الخام المكرر (بألف طن)	5 872	6 167	5,0	
إستهلاك الإسمنت (بألف طن)	13 680	13 549	-1,0	

المصدر : م.و.ك.م، سامير والجمعية المهنية لشركات الإسمنت.

المبادلات الخارجية

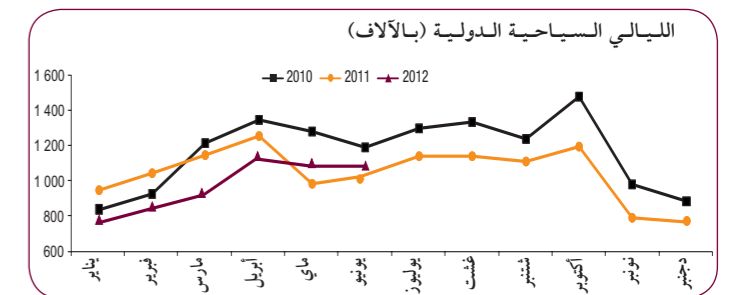
القطاع	الوضعية من يناير إلى أكتوبر	*2011	*2012	التغير %
التجارة الخارجية (فوب/فوب)				
الصادرات	239 666	245 517	2,4	
السلع :	145 659	150 286	3,2	
منها : الملابس الجاهزة	15 802	15 962	1,0	
الخدمات :	94 027	95 231	1,3	
منها : الأسفار	50 200	48 943	-2,5	
الواردات	329 345	350 698	6,5	
السلع :	272 537	290 990	6,8	
منها : المنتجات الطاقية	74 372	84 986	14,3	
الرصيد التجاري	-89 659	-105 182	-105 182	
نسبة التغطية %	72,8	70,0		
مداخيل المغاربة القاطنين بالخارج	49 200	47 639	-3,2	

المصدر : مكتب الصرف.

السياحة

القطاع	الوضعية من يناير إلى يونيو	2011	*2012	التغير %
الليالي السياحية بالفنادق المصنفة (بالآلاف)	8 325	8 190	-1,6	
منها : الليالي السياحية الدولية (بالآلاف)	6 306	5 906	-6,4	

المصدر : وزارة السياحة.

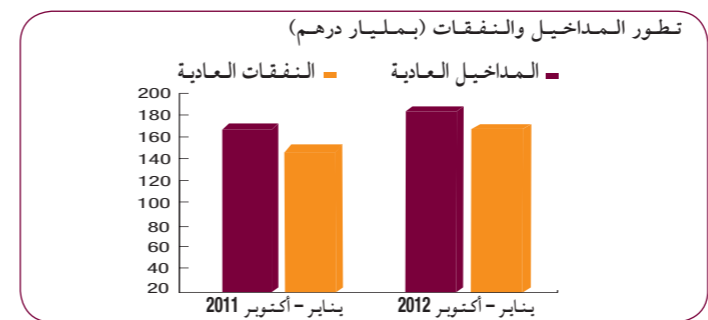


م : معطيات مصححة

المالية العمومية

المؤشر	الوضعية من يناير إلى أكتوبر	2011	*2012	التغير %
المداخيل العادية (بمليون درهم)	177 020	184 845	4,4	
النفقات العادية	157 808	175 627	11,3	
الدين العمومي	15 737	17 332	10,1	
الرصيد الحسابات	33 783	33 091	-2,0	
الخصوصية للخزينة	-14 553	-13 852		
العجز/الفائض الإجمالي	-29 124	-37 725		

المصدر : وزارة الاقتصاد والمالية.

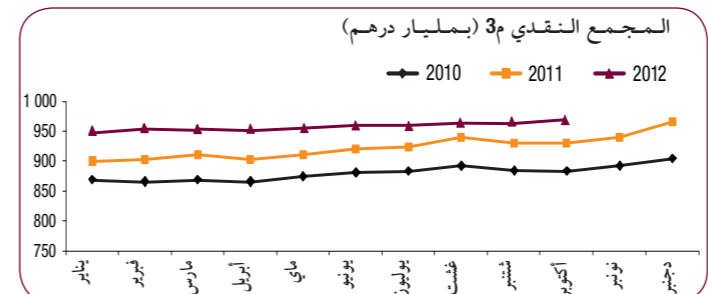


النقد

المؤشر	الوضعية من يناير إلى أكتوبر	2011	*2012	التغير %
مجموع النقد م3	922 007	955 619	3,6	
مجموعات التوظيفات السائلة	346 841	360 614	4,0	
مقابلات المجمع م3 (1)	922 007	955 619	3,6	
الموجودات الخارجية الصافية	174 787	133 017	-23,9	
الديون الصافية على الإدارة المركزية	96 980	125 864	29,8	
القروض المقدمة للإقتصاد	763 849	810 273	6,1	
مقابلات الودائع لدى الخزينة	43 458	41 235	-5,1	
موارد غير نقدية	145 432	147 614	1,5	
بنود صافية أخرى	11 635	7 157	-38,5	

(1) مجموع المقابلات = الموجودات الخارجية الصافية + الديون الصافية على الإدارة المركزية + القروض المقدمة للإقتصاد + مقابلات الودائع لدى الخزينة - الموارد غير نقدية - بنود صافية أخرى

المصدر : بنك المغرب.



سوق العملة

المؤشر	الوضعية في شهر أكتوبر	2011	*2012	التغير %
البورصة	3 701	4 869	31,6	
حجم المعاملات (بمليون درهم)	527 418	451 702	-14,4	
رسملة البورصة (بمليون درهم)	11 352,19	9 504,55	-16,3	
مؤشر مازي	9 277,31	7 753,15	-16,4	
مؤشر ماديكس				
الهبة المكلّفة بالتوظيف				
الجماعي للقيم المتقولة				
العدد	356	358	0,6	
الأصول الصافية (بمليون درهم)	228 377	231 987	1,6	

المصدر : بورصة الدار البيضاء، مجلس القيم المتقولة.

عرف الرقم الاستدلالي لإنتاج الصناعة التحويلية ارتفاعا قدره 1,5% خلال الفصل الثالث من سنة 2012 مقارنة مع نفس الفترة من سنة 2011. ويعود هذا التطور أساسا إلى ارتفاع الإنتاج في «صناعة الملابس والفرو» بـ 8,7% وفي «الصناعات الغذائية» بـ 4,3% وفي «الصناعة الكيماوية» بـ 3,9% وفي «تحويل المواد المعدنية» بـ 4,1% وفي «صناعة السيارات» بـ 7,0% وفي «صناعة الورق والورق المقوى» بـ 4,8% وفي «صناعة التبغ» بـ 3,7% وفي «صناعة الآلات والتجهيزات» بـ 4,6%. وعلى العكس من ذلك، فقد تراجع الإنتاج في «صناعة منتجات أخرى غير معدنية» بـ 6,6% ومنها الإسمنت بـ 11,6% وفي «تكرير النفط» بـ 11,6% وفي «صناعة السيج» بـ 3,4% وفي «صناعة المواد المعدنية» بـ 3,5% وفي «مواد النشر والطباعة» بـ 4,8% وفي «صناعة الجلد وأدوات السفر والأحذية» بـ 4,5%.

وفيما يتعلق بالرقم الاستدلالي لإنتاج المعادن، فقد ارتفع بنسبة 2,2% وذلك نتيجة تحسن إنتاج «المنتجات المختلفة للصناعات الاستخراجية» بـ 2,2% ومنها الفوسفات بـ 3,9% و«المعادن الحديدية» بـ 1,3%.

أما فيما يخص الرقم الاستدلالي لإنتاج الطاقة الكهربائية، فقد سجل من جهته ارتفاعا قدره 12,3%.

التطور الفصلي للرقم الاستدلالي للإنتاج حسب القطاع

القطاع	2011	2012
الفصل الأول	175,2	192,3
الفصل الثاني	129,1	169,8
الفصل الثالث	120,3	159,8
الفصل الرابع	151,7	166,6
الفصل الأول	171,4	217,0
الفصل الثاني	123,4	171,5
الفصل الثالث	122,9	162,2

النشرة الشهرية للمندوبية السامية للتخطيط

القطاع	الفصل الثالث 2011	الفصل الثالث 2012	التغير %
الصناعات الاستخراجية	120,3	122,9	2,2
المعادن الحديدية	47,4	48,0	1,3
صناعات استخراجية أخرى	128,4	131,3	2,2
الصناعات التحويلية	159,8	162,2	1,5
الصناعات الغذائية	160,2	167,1	4,3
صناعة التبغ	154,6	160,3	3,7
صناعة النسيج	130,2	125,8	-3,4
صناعة الملابس والفرو	144,8	157,3	8,7
صناعة الجلد وأدوات السفر والأحذية	97,3	92,9	-4,5
نجارة الخشب وصناعة مواد من الخشب	103,2	104,8	1,5
صناعة الورق والورق المقوى	211,1	221,3	4,8
نشر، طباعة واستنساخ	210,8	200,8	-4,8
تكرير البترول	151,7	134,1	-11,6
الصناعة الكيماوية	141,1	146,5	3,9
صناعة المطاط والبلاستيك	232,5	226,8	-2,4
صناعة منتجات أخرى غير معدنية	177,4	165,7	-6,6
صناعة المواد المعدنية	152,8	147,4	-3,5
تحويل المواد المعدنية	193,4	201,2	4,1
صناعة الآلات والتجهيزات	165,6	173,2	4,6
صناعة الآلات والأجهزة الكهربائية	163,3	160,3	-1,8
صناعة أجهزة الراديو، التلفزة والاتصال	129,7	129,9	0,2
صناعة أجهزة الطب والدقة والنظر وصناعة الساعات	156,3	161,2	3,1
صناعة السيارات والمركبات	226,1	242,0	7,0
صناعة وسائل أخرى للنقل	165,0	166,2	0,7
صناعة الأثاث وصناعات مختلفة	189,3	185,2	-2,2
الكهرباء	212,5	238,7	12,3

المصدر : المندوبية السامية للتخطيط (مديرية الإحصاء).

