

وضععية سوق الشغل الفصل الثالث من سنة 2012

بلغ حجم السكان النشيطين البالغين من العمر 15 سنة فما فوق في 11 647 000 شخص خلال الفصل الثالث من سنة 2012 مسجلا بذلك تزايداً قدر بـ 0,9% مقارنة مع نفس الفترة من سنة 2011 (+1,6%) بالوسط الحضري مقابل شبه استقرار بالوسط القروي (+0,2%). أما معدل النشاط فقد عرف انخفاضاً بـ 0,4 نقطة حيث انتقل من 49,1% خلال الفصل الثالث من سنة 2011 إلى 48,7% خلال نفس الفترة من سنة 2012.

وقد يتعلق بالنشغل، فقد تم إحداث 95 000 منصب شغل مؤدي عنه خلال هذه الفترة، نتيجة إحداث 40 000 منصب بالمدن و 55 000 منصب بالقرى، فيما عرف الشغل غير المؤدي عنه انخفاضاً بـ 51 000 منصب بالمناطق القروية وارتفاعاً بـ 12 000 منصب بالمناطق الحضرية، أي 39 000 منصب مفقود على المستوى الوطني. وقد سجلت المناصب المفقودة غير المؤدي عنها أساساً بقطاع «الفلاحة والغابة والصيد» (27 000 منصب).

وهكذا، انتقل الحجم الإجمالي للنشغل ما بين الفترتين من 10 492 000 إلى 10 548 000 أي بزيادة 56 000 منصب شغل (52 000 بالمناطق الحضرية و 4 000 بالمناطق القروية). وارتفعت معدل الشغل على المستوى الوطني خلال نفس الفترة من 44,6% إلى 44,1%، حيث انخفض بـ 0,4 نقطة بالوسط الحضري والقروي على السواء منتقلاً على التوالي من 37,4% إلى 37% ومن 55,4% إلى 55%.

الخدمات، والفلاحة، الغابة والصيد» وراء مناصب الشغل المحددة
على المستوى القطاعي، شمل إحداث مناصب الشغل :
• «الخدمات» بـ 124 000 منصب جديد، أي تزايد حجم الشغل بالقطاع بـ 3%. وقد سجلت المناصب المحددة أساساً على مستوى فرع «الخدمات الشخصية» (65 000 منصب) والتجارة بالتسويق وصيانة الأدوات المنزلية (56 000 منصب). وفي المقابل سجلت تراجعاً في حجم الشغل في بعض فروع هذا القطاع خاصة على مستوى «التعل البري» (22 000 منصب) و«الفلاحة، الغابة والصيد» بـ 19 000 منصب أي بزيادة قدرها 0,5%.

في حين عرف قطاع «الصناعة بما فيها الصناعة التقليدية» فقدان 41 000 منصب شغل، أي تراجع حجم الشغل بالقطاع بـ 3,3%. وكذلك الشأن بالنسبة لقطاع «البناء والأشغال العمومية» الذي سجل فقدان 40 000 منصب شغل، أي تراجع حجم الشغل بـ 3,9% و«الأنشطة المهنية» التي عرفت فقدان 6 000 منصب شغل بالوسط الحضري، وبإشياء قطاع «الخدمات» الذي أحدث 101 000 منصب شغل (أي 43% من حجم الشغل بهذا القطاع) وقطاع «الفلاحة والغابة والصيد» بـ 30 000 منصب شغل (أي 14,5%+) فإن باقي القطاعات الأخرى عرفت فقدان مناصب شغل :
• «الصناعة بما فيها الصناعة التقليدية»، 48 000 منصب مفقود، أي تراجع بـ 4,6% من حجم الشغل بهذا القطاع ؛
• «البناء والأشغال العمومية»، 25 000 منصب شغل أي تراجع بـ 4,2% ؛
• «الأنشطة المهنية»، 6 000 منصب.

بالوسط القروي، تم إحداث 4 000 منصب شغل جديد، نتيجة من جهة لخلق 23 000 منصب بقطاع «الخدمات» (أي بزيادة الشغل بهذا القطاع بـ 3,4%)، و 7 000 منصب بقطاع «الصناعة بما فيها الصناعة التقليدية» (+3,1%)، ومن جهة أخرى، نتيجة فقدان 15 000 منصب بقطاع «البناء والأشغال العمومية» (-3,6%) و 11 000 منصب في «الفلاحة والغابة والصيد» (-0,3%).

ارتفاع البطالة مصحوباً بتراجع الشغل الناقص
عرف عدد العاطلين ارتفاعاً بـ 4,8% على المستوى الوطني منتقلاً من 1 049 000 عاطل خلال الفصل الثالث من سنة 2011 إلى 1 099 000 عاطل خلال نفس الفترة من سنة 2012، أي بارتفاع قدره 50 000 عاطل (45 000 بالوسط الحضري و 5 000 بالوسط القروي). وهكذا، انتقل معدل البطالة من 9,1% إلى 9,4% ما بين الفترتين. وحسب وسط الإقامة، انتقل هذا المعدل من 13,5% إلى 14% بالوسط الحضري، ومن 4,1% إلى 4,2% بالوسط القروي. وقد سجلت أهم الارتفاعات بالوسط الحضري لدى الشباب البالغ من العمر بين 15 و 24 سنة (+2,8 نقطة) وما بين 25 و 34 سنة (+1,2 نقطة) وبالوسط القروي لدى الشباب البالغ من العمر ما بين 15 و 24 سنة (+0,7 نقطة) والنشيطين البالغين من العمر ما بين 35 و 44 سنة (+0,6 نقطة). وعلى العكس من ذلك، سجل معدل البطالة انخفاضاً لدى بعض فئات الساكنة النشطة خصوصاً النساء (-1,2) نقطة بالمدن و -0,8 نقطة بالقرى).

أما فيما يتعلق بخصوص الساكنة العاطلة، فإن أربعة عاطلين من بين خمسة (79,2%) يقطنون بالمدن، والثلث من بين ثلاثة (68,0%) تتراوح أعمارهم ما بين 15 و 29 سنة، وواحد من بين أربعة (27,9%) حاصل على شهادة ذات مستوى عالي، وواحد من بين اثنين (51,5%) لم يسبق له أن اشتغل و ما يقارب اثنين من بين ثلاثة تفوق مدة بطالتهم السنة (63,4%) خلال الفصل الثالث من سنة 2012 مقابل 66,7% خلال نفس الفترة من سنة 2011. وتعود الظروف التي على إثرها أصبح العاطلون في هذه الوضع، إلى توقف نشاط المؤسسة أو الطرد (27,9%) أو إتمام الدراسة أو التكوين بعد الحصول على شهادة (22,1%) أو إلى الانقطاع عن الدراسة دون الحصول على شهادة (15,4%) (15,4%).

وقد يتعلق بالشغل الناقص لدى النشيطين المشتغلين البالغين من العمر 15 سنة فما فوق، فقد انخفض حجمه ما بين الفترتين، من 1 077 000 إلى 948 000 شخص (من 472 000 إلى 446 000 شخص بالمدن ومن 605 000 إلى 502 000 بالقرى). وانتقل معدل الشغل الناقص من 10,3% إلى 9,0% (من 8,9% إلى 8,4% بالمدن ومن 11,6% إلى 9,6% بالقرى).

المؤشرات الفصلية للنشاط والبطالة حسب وسط الإقامة (1)

المؤشرات	الفصل الثالث 2011			الفصل الثالث 2012		
	حضري قروي المجموع	حضري قروي المجموع	حضري قروي المجموع	حضري قروي المجموع	حضري قروي المجموع	حضري قروي المجموع
النشاط والتشغيل (15 سنة فأكثر)	11 541	5 436	6 105	11 647	5 445	6 202
السكان النشيطون (بالآلاف)	26,8	32,3	22,1	26,8	32,3	22,1
نسبة الإناث ضمن السكان النشيطين	48,7	57,8	43,3	48,7	57,4	43,3
معدل النشاط	73,6	79,7	69,6	73,6	79,7	69,6
حسب الجنس :						
• ذكور	25,4	36,3	18,2	25,4	36,3	18,2
• إناث	33,8	43,2	25,9	33,8	43,2	25,9
حسب السن :						
• 15-24 سنة	61,5	65,4	59,0	61,5	65,4	59,0
• 25-34 سنة	61,8	70,8	56,8	61,8	70,8	56,8
• 35-44 سنة	44,4	58,4	36,3	44,4	58,4	36,3
• 45 سنة فأكثر	48,9	59,8	37,1	48,9	59,8	37,1
حسب الشهادة :						
• بدون شهادة	48,6	49,0	48,4	48,6	49,0	48,4
• حاصل على شهادة	10 548	5 216	5 332	10 492	5 212	5 280
السكان النشيطون المشتغلون (بالآلاف)	44,1	55,0	37,0	44,1	55,0	37,0
نسبة الشغل ضمن مجموع السكان في سن العمل	77,5	59,2	95,4	77,5	59,2	95,4
نسبة الشغل المؤدي عنه ضمن الشغل الكلي، منها :						
العمل المستأجر	55,6	38,4	66,1	55,6	38,4	66,1
الشغل الذاتي	44,4	61,6	33,9	44,4	61,6	33,9
السكان النشيطون المشتغلون في حالة شغل ناقص (بالآلاف)	948	502	446	1 077	605	472
معدل الشغل الناقص	9,0	9,6	8,4	9,0	9,6	8,4
البطالة	1 099	229	870	1 049	224	825
السكان النشيطون العاطلون (بالآلاف)	28,4	16,6	31,5	28,4	16,6	31,5
نسبة الإناث ضمن السكان النشيطين العاطلين	9,4	4,2	14,0	9,4	4,2	14,0
معدل البطالة	9,2	5,2	12,3	9,2	5,2	12,3
حسب الجنس :						
• ذكور	10,0	2,1	20,3	10,0	2,1	20,3
• إناث	20,2	9,6	35,2	20,2	9,6	35,2
حسب السن :						
• 15-24 سنة	13,7	4,5	20,4	13,7	4,5	20,4
• 25-34 سنة	5,1	2,3	7,1	5,1	2,3	7,1
• 35-44 سنة	1,8	1,1	2,4	1,8	1,1	2,4
• 45 سنة فأكثر	4,1	2,4	7,1	4,1	2,4	7,1
حسب الشهادة :						
• بدون شهادة	17,2	11,5	18,8	17,2	11,5	18,8
• حاصل على شهادة						

المصدر : المندوبية السامية للتخطيط (مديرية الإحصاء)، البحث الوطني حول التشغيل.

(1) بالنسبة لتعاريف المصطلحات والمؤشرات المستعملة، انظر المعجم على الموقع الإلكتروني للمندوبية السامية للتخطيط : <http://www.hcp.ma>

الإيداع القانوني : 2003/0016

مديرية الإحصاء



زنقة محمد بالحسن الوزاني - أكدال العالي - الرباط

الهاتف : 05 37 27 29 00 - الفاكس : 05 37 77 32 17 - E-mail : statguichet@statistic.gov.ma

www.hcp.ma

أنجزت هذه النشرة بتعاون مع البنك المغربي للتجارة الخارجية

BMCE BANK



البنك المغربي للتجارة الخارجية

محتوى

1. الأثمان
2. المؤشرات الاقتصادية والمالية
3. نتائج بحث الظرفية لدى الأسر
4. وضععية سوق الشغل

المندوبية السامية للتخطيط معالمة إحصائية

نشرة شهرية

تطور الرقم الإستهلاكي للأثمان عند الإستهلاك حسب المدن

المدينة	الرقم الإستهلاكي الشهري	الرقم الإستهلاكي للأشهر العشرة الأولى	التغير %
أكادير	111,6	108,6	109,8
الدار البيضاء	114,1	110,6	112,5
فاس	111,0	109,0	110,2
القنيطرة	111,2	108,9	110,0
مراكش	111,8	108,8	110,5
وجدة	110,2	109,6	109,4
الرباط	109,3	107,7	108,1
تطوان	111,7	110,4	112,2
مكناس	113,3	111,2	112,3
طنجة	112,3	110,3	111,4
العيون	112,3	109,0	111,3
الداخلة	112,3	107,9	110,0
كلميم	111,9	109,2	110,1
سطات	111,2	109,6	111,0
أسفي	106,8	105,0	105,6
بني ملال	111,9	108,8	110,8
الحسيمة	112,2	110,7	112,0
المجموع	111,7	112,0	109,3

المصدر : المندوبية السامية للتخطيط (مديرية الإحصاء).

على مستوى المدن، سجل الرقم الإستهلاكي للأثمان عند الإستهلاك، خلال الأشهر العشرة الأولى من سنة 2012 مقارنة مع نفس الفترة من سنة 2011، ارتفاعاً قدره 1,5% وفي القنيطرة بـ 0,9% وفي وجدة بـ 0,8% وفي سطات والحسيمة بـ 0,7%، وعلى العكس من ذلك، سجل هذا الرقم بعض الانخفاضات أهمها في الرباط وتطوان وبني ملال بـ 0,4%، وعلى العكس من ذلك، سجل وبالنسبة للتطور بين السنوي، فقد

سجل الرقم الإستهلاكي للأثمان عند الإستهلاك، خلال شهر أكتوبر 2012 مقارنة مع الشهر السابق أهم الارتفاعات في مراكش بـ 1,5% وفي القنيطرة بـ 0,9% وفي وجدة بـ 0,8% وفي سطات والحسيمة بـ 0,7%، وعلى العكس من ذلك، سجل هذا الرقم بعض الانخفاضات أهمها في الرباط وتطوان وبني ملال بـ 0,4%، وعلى العكس من ذلك، سجل وبالنسبة للتطور بين السنوي، فقد

تطور التغيرات السنوية 2010-2012

السنة	التغير (%)
2010	-0,3
2011	0,8
2012	1,8

المصدر : المندوبية السامية للتخطيط (مديرية الإحصاء).

(1) تغير الرقم الإستهلاكي للشهر الحالي مقارنة مع نفس الشهر من السنة الماضية.

(2) تغير الرقم الإستهلاكي للأشهر العشرة الأولى مقارنة مع نفس الفترة من السنة الماضية.

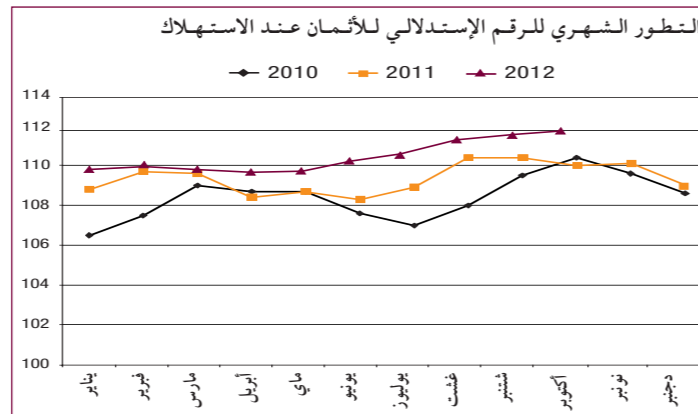
الرقم الإستهلاكي للأثمان عند الإستهلاك (أساس 100 : 2006)

التطور حسب أقسام المواد

سجل الرقم الإستهلاكي للأثمان عند الإستهلاك، خلال شهر أكتوبر 2012، ارتفاعاً بـ 0,3% بالمقارنة مع الشهر السابق. وقد نتج هذا الارتفاع عن تزايد كل من الرقم الإستهلاكي للمواد الغذائية والرقم الإستهلاكي للمواد غير الغذائية بـ 0,3%.

بالمقارنة مع نفس الشهر من السنة السابقة، سجل الرقم الإستهلاكي للأثمان عند الإستهلاك ارتفاعاً بـ 1,8% خلال شهر أكتوبر 2012.

وفيما يخص التغير السنوي، فقد سجل متوسط الرقم الإستهلاكي للعشرة أشهر الأولى من سنة 2012 ارتفاعاً قدره 1,2% بالمقارنة مع نفس الفترة من السنة الماضية.



أقسام المواد	الرقم الإستهلاكي الشهري	الرقم الإستهلاكي للأشهر العشرة الأولى	التغير %
المواد الغذائية	120,0	115,8	118,1
المواد الغذائية والمشروبات غير الكحولية	120,7	116,2	118,7
المشروبات الكحولية والتبغ	108,5	108,3	108,5
المواد غير الغذائية	105,7	104,8	105,2
الملابس والأحذية	108,3	105,7	108,0
السكن والماء والكهرباء والغاز ومجروقات أخرى	105,3	104,7	105,3
الأثاث والأدوات المنزلية والصيانة العادية للمنزل	107,1	107,0	107,3
الصحة	103,9	103,0	103,8
النقل	108,5	103,0	106,0
المواصلات	65,6	87,0	69,3
الترفيه والثقافة	97,1	96,4	96,8
التعليم	126,1	119,2	123,3
مطاعم وفنادق	113,3	110,9	113,0
مواد وخدمات أخرى	110,7	109,0	110,6
الرقم الإستهلاكي العام	111,7	112,0	109,3

المصدر : المندوبية السامية للتخطيط (مديرية الإحصاء).

المؤشرات الإقتصادية والمالية

نتائج بحث الظرفية لدى الأسر

الفصل الثالث من سنة 2012

القطاعات المنتجة

التغير %	2011*	2010	
			منتجات الثروة الحيوانية
3,9	1 030 000	991 000	اللحوم المعددة للإستهلاك (بالطن)
2,1	440 000	431 000	اللحوم الحمراء
5,4	590 000	560 000	اللحوم البيضاء
			منتجات أخرى
13,3	5 100	4 500	البيض (بمليون وحدة)
0,0	3 500	3 500	العسل (بالطن)

المصدر : وزارة الفلاحة والصيد البحري

التغير %	2011	2012*	
			الطاقة
12,1	17 702	15 789	الإنتاج الصافي للكهرباء (بمليون ك.و.س)
9,5	4 962	4 533	النفط الخام المكرر (بألف طن)
			البناء
2,7	10 951	10 664	إستهلاك الإسمنت (بألف طن)

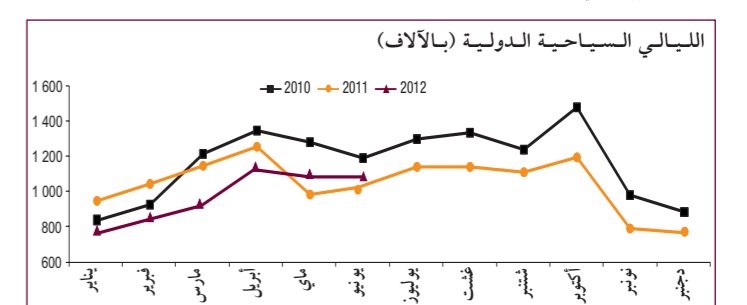
المصادر : م. و.ك.م، سامير والجمعية المهنية لشركات الإسمنت.

المبادلات الخارجية

التغير %	2011*	2012*	
			التجارة الخارجية (فوب/فوب)
			الصادرات
2,7	196 048	190 806	السلع :
3,7	120 428	116 134	منها : الملابس الجاهزة
-2,6	12 965	13 304	الخدمات :
1,3	75 620	74 672	منها : الأسفار
-4,8	38 504	40 445	الواردات
5,4	278 193	263 873	السلع :
4,7	230 434	220 101	منها : المنتجات الطاقية
9,5	65 788	60 107	الرصيد التجاري
	- 82 145	- 73 068	نسبة التغطية %
	70,5	72,3	مداخيل المغاربة القاطنين بالخارج
	38 113	38 777	
			المصادر : مكتب الصرف.

السياحة

التغير %	2011	2012*	
			السياحة
			البيانات السياحية بالفنادق المصنفة (بالآلاف)
-1,6	8 325	8 190	منها : الليالي السياحية الدولية (بالآلاف)
-6,4	6 306	5 906	
			المصدر : وزارة السياحة.



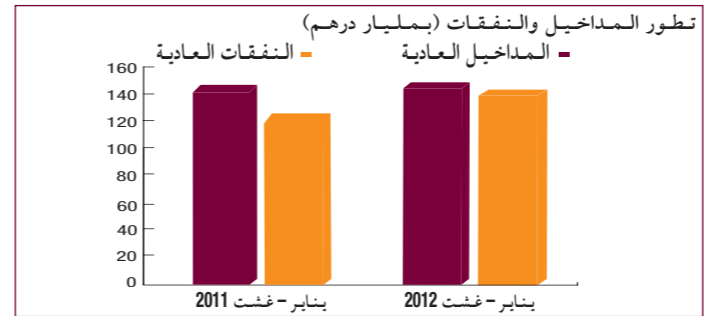
م: معطيات مصححة

م: معطيات مؤقتة

النشرة الشهرية للمندوبية السامية للتخطيط

المالية العمومية

التغير %	2011 م	2012*	
			المداخيل العادية
1,5	144 925	142 849	التقنيات العادية
8,6	13 559	12 487	الدين العمومي
			الاستثمار
			رصيد الحسابات
			الخصومية للخزينة
			العجز/الفائض الإجمالي
			المصدر : وزارة الاقتصاد والمالية.

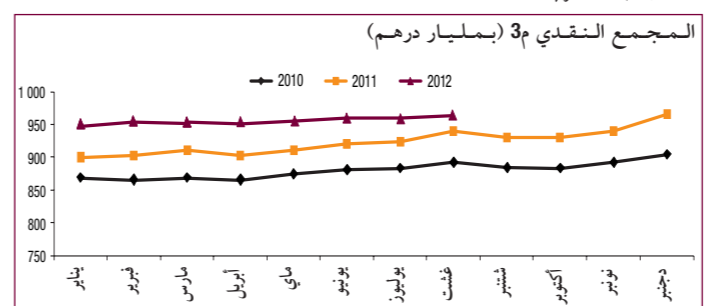


النقد

التغير %	2011 م	2012*	
			مجموع التوظيفات السائلة
4,1	921 276	959 040	مقايلات المجموع 3م
4,1	343 278	357 317	الموجودات الخارجية الصافية
-21,2	139 973	177 581	الديون الصافية على الإدارة المركزية
38,8	127 219	91 666	القروض المقدمة للإقتصاد
6,7	810 262	759 071	مقايلات الودائع لدى الخزينة
0,2	43 827	43 745	مواز غير نقدية
7,0	153 986	143 899	بنود صافية أخرى
19,8	8 254	6 889	

(1) مجموع المقايلات = الموجودات الخارجية الصافية + الديون الصافية على الإدارة المركزية + القروض المقدمة للإقتصاد + مقايلات الودائع لدى الخزينة - الموارد غير نقدية - بنود صافية أخرى

المصدر : بنك المغرب.



سوق العملة

التغير %	2011 م	2012*	
			حجم المعاملات (بمليون درهم)
16,7	5 500	4 712	رسملة البورصة (بمليون درهم)
-16,3	444 782	531 367	مؤشر مازي
-17,4	9 471,80	11 467,63	مؤشر ماديكس
-17,6	7 728,77	9 376,39	الهيئة المكلفة بالتوظيف الجماعي للقيم المتقولة
			العدد
			الأصول الصافية (بمليون درهم)
0,3	356	355	
-0,3	230 713	231 466	

المصدر : بورصة الدار البيضاء، مجلس القيم المتقولة.

سجل مؤشر الثقة لدى الأسر خلال الفصل الثالث من سنة 2012 انخفاضا قدر بـ 8,9 نقاط مقارنة مع مستواه خلال نفس الفترة من سنة 2011 وبـ 3,1 نقاط مقارنة مع الفصل الثاني من سنة 2012.

خلال الفصل الثالث من سنة 2012، تابع مؤشر الثقة لدى الأسر (غير معالج من التأثيرات الموسمية) منحاه التناقصي الذي ابتدأه منذ الفصل الرابع من 2011 مسجلا بذلك رابع انخفاض على التوالي. وهكذا فقد انتقل هذا المؤشر من 86,5 نقطة خلال الفصل الثالث من 2011 إلى 80,7 نقطة خلال الفصل الثاني من 2012 ثم 77,6 نقطة خلال الفصل الثالث من 2012 مسجلا بذلك تراجعا بـ 8,9 نقاط منذ سنة 2011 وبـ 3,1 نقاط منذ الفصل السابق.

1. تطور الأرصدة المكونة لمؤشر الثقة

هذا التطور لمؤشر الثقة لدى الأسر هو نتيجة لانخفاض شبه عام لمختلف مكوناته.

المستوى العام للمعيشة في المغرب : الأسر تتوقع تدهورا

عرفت آراء الأسر حول تطور المستوى العام للمعيشة بالمغرب تدهورا خلال الفصل الثالث من سنة 2012 سواء بالمقارنة مع الفصل السابق أو مع نفس الفترة من 2011.

وهكذا فقد عرف الرصيد الخاص بالتطور السابق لمستوى المعيشة انخفاضا قدر بـ 6,1 نقاط بالمقارنة مع الفصل السابق وبـ 14,5 نقطة مقارنة مع الفصل الثالث من 2011.

أما فيما يخص التطور المستقبلي لمستوى المعيشة، فقد تدهور رصيده بـ 12,2 نقطة منذ ثلاثة أشهر وبـ 15,1 نقطة منذ سنة.

تطور البطالة : آراء متشائمة

توقع 7 أسر من بين 10 ارتفاعا في عدد العاطلين خلال 12 شهرا المقبلة (69,3% مقابل 64,4% خلال الفصل السابق و 59,8% خلال نفس الفترة من السنة الماضية) فيما توقع 12,6% عكس ذلك. وهكذا استقر رصيد هذا المؤشر في مستوى سلبي يقدر بـ -56,7 نقطة مسجلا بذلك انخفاضا بـ 8,1 نقاط بالمقارنة مع الفصل السابق و بـ 15,7 نقطة مقارنة مع نفس الفصل من 2011.

اقتناء السلع المستديمة : تبقى الظروف غير ملائمة بالنسبة لغالبية الأسر

يختبر أكثر من نصف الأسر المغربية (52,7%) أن الظروف خلال الفصل الثالث من سنة 2012 غير ملائمة للقيام بشراء سلع مستديمة بينما اعتبرت 23,2% عكس ذلك. وبذلك استقر رصيد هذا المؤشر في -29,5 نقطة مرتفعا بـ 7,9 نقاط بالمقارنة مع الفصل السابق وبـ 6,9 نقاط بالمقارنة مع نفس الفصل من السنة الماضية.

الوضعية المالية الخاصة : تدهور آراء الأسر

عرفت آراء الأسر خلال الفصل الثالث من سنة 2012 تدهورا فيما يخص وضعيتها المالية الحالية وكذا تطورها السابق والمستقبلي سواء بالمقارنة مع الفصل السابق أو مع نفس الفترة من السنة الفارطة.

بخصوص وضعيتها المالية الحالية، صرحت 56,1% من الأسر أنها تتعاضد مع مدخولها، 37,4% تستنزف من مدخولها أو تلجأ إلى الاستدانة بينما 6,6% منها فقط صرحت أنها تتمكن من ادخار قسط من مدخولها. وهكذا استقر رصيد هذا المؤشر في مستوى سلبي قدر بـ -30,8 نقطة مسجلا بذلك انخفاضا بـ 6,5 نقاط مقارنة مع نفس الفصل من سنة 2011 وارتفاعا طفيفا بـ 0,2 نقطة مقارنة مع الفصل السابق.

أما فيما يخص التطور السابق للوضعية المالية الخاصة للأسر، فقد انخفض رصيد هذا المؤشر بـ 0,1 نقطة منذ فصل و بـ 10,3 نقاط منذ سنة. أما بالنسبة لتطورها المستقبلي، فقد تدهورت هذه الانخفاضات بـ 3,4 و 7,4 نقاط على التوالي.

2. تطور الأرصدة الأخرى

بالإضافة إلى المؤشرات السبع المكونة لمؤشر الثقة لدى الأسر، يوفر البحث معطيات متعلقة بتصورات الأسر حول مجالات أخرى كالأمنمة وقدرة الأسر على الإدخار.

أثمنة المواد الغذائية : توقع حاد لارتفاعها

تمثل للأسر انطباع بأن أثمنة المواد الغذائية قد ارتفعت وسوف ترتفع خلال 12 شهرا القادمة حيث تعتقد أزيد من تسع أسر من كل عشرة (92,2% مقابل 91,6% خلال الفصل السابق و 91,4% خلال نفس الفترة من 2011) أن أثمنة المواد الغذائية سوف ترتفع خلال 12 شهرا القادمة. كما تتوقع أكثر من ثلث أسر من كل أربعة (75,5% مقابل 73,4% و 75,8% على التوالي) ارتفاعها في المستقبل.

القدرة على الإدخار : الأسر في تشاؤم مستمر

تظل الأسر بصفة عامة متشائمة بخصوص قدرتها على الإدخار خلال الأشهر المقبلة إذ تعبر 82,6% من الأسر عن عدم قدرتها على الإدخار خلال 12 شهرا المقبلة. وقد بقيت هذه النسبة شبه مستقرة خلال الأشهر الأخيرة (81,8% خلال الفصل الثاني من 2012 و 82,5% خلال الفصل الثالث من 2011).

فيما يلي تفصيل لنتائج مختلف المؤشرات و تذكير بأهم المفاهيم.

تطور مؤشر الثقة للأسر المغربية ومكوناته

المؤشر	2008			2009			2010			2011			2012		
	1 ف	2 ف	3 ف	1 ف	2 ف	3 ف	1 ف	2 ف	3 ف	1 ف	2 ف	3 ف	1 ف	2 ف	3 ف
مؤشر الثقة للأسر	85,9	77,7	75,6	80,1	76,9	80,1	77,6	76,9	79,5	79,1	77,6	76,9	79,5	79,1	77,6
التطور المستقبلي للبطالة	-52,1	-56,6	-51,6	-51,1	-51,0	-51,1	-59,1	-57,9	-57,5	-57,9	-59,2	-61,0	-56,1	-52,3	-52,3
التطور السابق لمستوى المعيشة بصفة عامة	-10,4	-25,2	-31,1	-29,4	-36,7	-29,1	-29,1	-25,7	-26,5	-25,7	-25,7	-29,1	-25,7	-25,7	-25,7
آفاق تطور مستوى المعيشة بصفة عامة	14,4	-11,5	-21,4	-3,5	-9,3	-3,5	0,4	2,7	2,2	0,1	-3,5	-9,3	0,1	0,4	0,4
فرص إقتناء السلع المستديمة	-30,0	-34,3	-37,5	-39,1	-41,8	-39,1	-42,6	-43,4	-42,6	-43,4	-46,5	-41,8	-42,6	-43,4	-42,6
الوضعية المالية الحالية للأسرة	-33,0	-32,9	-34,4	-33,1	-34,4	-33,1	-27,6	-27,5	-25,3	-28,3	-26,9	-31,3	-33,1	-34,4	-32,9
التطور السابق للوضعية المالية للأسرة	-11,8	-11,4	-11,7	-9,5	-18,4	-18,4	-10,0	-7,9	-11,0	-8,3	-13,4	-18,4	-9,5	-11,4	-11,8
التطور المرتقب للوضعية المالية للأسرة	23,9	15,6	16,6	26,7	26,8	26,7	17,8	17,8	17,1	17,5	22,0	26,8	17,5	17,5	22,0
الأرصدة الأخرى															
التطور المرتقب لأثمنة المواد الغذائية	-74,1	-77,7	-78,9	-49,7	-34,9	-33,5	-50,9	-47,9	-46,5	-46,5	-62,2	-56,8	-46,5	-46,5	-46,5
التطور السابق لأثمنة المواد الغذائية	-93,6	-95,9	-98,0	-96,2	-94,0	-87,2	-87,2	-83,3	-83,3	-85,7	-87,2	-94,0	-87,2	-87,2	-87,2
قدرة الأسر على الإدخار خلال الأشهر المقبلة	-61,2	-61,3	-60,7	-56,7	-56,8	-56,7	-61,1	-56,6	-58,5	-57,8	-57,1	-56,8	-58,5	-57,8	-57,1

المصدر : المندوبية السامية للتخطيط (مديرية الإحصاء)، بحث الظرفية لدى الأسر.

النشرة الشهرية للمندوبية السامية للتخطيط