

# وضععية سوق الشغل الفصل الثالث من سنة 2012

## المؤشرات الفصلية للنشاط والبطالة حسب وسط الإقامة (1)

المؤشرات	الفصل الثالث 2011			الفصل الثالث 2012		
	حصري قروي	حصري تروي	المجموع	حصري قروي	حصري تروي	المجموع
النشاط والتشغيل (15 سنة فأكثر)	11 541	5 436	6 105	11 647	5 445	6 202
السكان النشيطون (بالآلاف)	26,8	32,5	21,8	26,8	32,5	21,8
نسبة الإناث ضمن السكان النشيطين	48,7	57,4	43,1	48,7	57,4	43,1
معدل النشاط						
— حسب الجنس :						
• ذكور	73,6	79,7	69,6	74,0	80,5	69,6
• إناث	25,4	36,3	18,2	25,6	36,3	18,5
— حسب السن :						
• 15-24 سنة	33,8	43,2	25,9	34,7	45,5	25,4
• 25-34 سنة	61,5	65,4	59,0	62,3	66,1	59,8
• 35-44 سنة	61,8	70,8	56,8	61,8	69,4	57,5
• 45 سنة فأكثر	44,4	58,4	36,3	44,6	57,9	36,6
— حسب الشهادة :						
• بدون شهادة	48,9	59,8	37,1	49,4	60,0	37,7
• حاصل على شهادة	48,6	49,1	48,4	48,6	49,0	48,4
السكان النشيطون المشتغلون (بالآلاف)	10 548	5 216	5 332	10 492	5 212	5 280
نسبة الشغل ضمن مجموع السكان في سن العمل	44,1	55,0	37,0	44,6	55,4	37,4
نسبة الشغل المؤدى عنه ضمن الشغل الكلي، منها :	77,5	59,2	95,4	77,0	58,1	95,6
العمل المستأجر	55,6	38,4	66,1	55,7	38,3	66,1
الشغل الذاتي	44,4	61,6	33,9	44,3	61,7	33,9
السكان النشيطون المشتغلون في حالة شغل ناقص (بالآلاف)	948	502	446	1 077	605	472
معدل الشغل الناقص	9,0	9,6	8,4	10,3	11,6	8,9
البطالة						
السكان النشيطون العاطلون (بالآلاف)	1 099	229	870	1 049	224	825
نسبة الإناث ضمن السكان النشيطين العاطلين	28,4	16,6	31,5	32,4	22,5	35,1
معدل البطالة	9,4	4,2	14,0	9,1	4,1	13,5
— حسب الجنس :						
• ذكور	9,2	5,2	12,3	8,4	4,7	11,3
• إناث	10,0	2,1	20,3	11,0	2,9	21,5
— حسب السن :						
• 15-24 سنة	20,2	9,6	35,2	18,2	8,9	32,4
• 25-34 سنة	13,7	4,5	20,4	13,2	5,0	19,2
• 35-44 سنة	5,1	2,3	7,1	5,5	1,7	8,1
• 45 سنة فأكثر	1,8	1,1	2,4	1,7	1,0	2,4
— حسب الشهادة :						
• بدون شهادة	4,1	2,4	7,1	4,1	2,6	6,7
• حاصل على شهادة	17,2	11,5	18,8	16,9	11,3	18,4

المصدر : المندوبية السامية للتخطيط (مديرية الإحصاء)، البحث الوطني حول التشغيل.

(1) بالنسبة لتعاريف المصطلحات والمؤشرات المستعملة، انظر المعجم على الموقع الإلكتروني للمندوبية السامية للتخطيط : <http://www.hcp.ma>

الإيداع القانوني : 2003/0016

### مديرية الإحصاء



زنقة محمد بالحسن الوزاني - أكدال العالي - الرباط

الهاتف : 05 37 27 29 00 - الفاكس : 05 37 77 32 17 - E-mail : [statguichet@statistic.gov.ma](mailto:statguichet@statistic.gov.ma)

[www.hcp.ma](http://www.hcp.ma)

أنجزت هذه النشرة بتعاون مع البنك المغربي للتجارة الخارجية

BMCE BANK



البنك المغربي للتجارة الخارجية

# المندوبية السامية للتخطيط معاليم إحصائية

## محتوى

- 1 الأثمان
- 2 المؤشرات الإقتصادية والمالية
- 3 نتائج بحث الظرفية لدى الأسر
- 4 وضععية سوق الشغل

## نشرة شهرية

### الأثمان

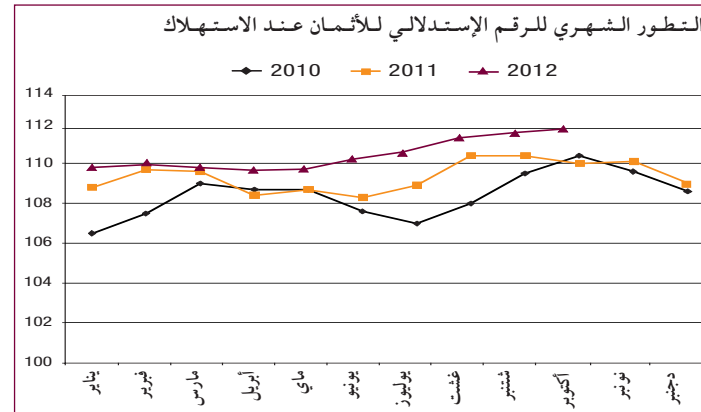
#### الرقم الإستدلالي للأثمان عند الإستهلاك (أساس 100 : 2006)

##### التطور حسب أقسام المواد

سجل الرقم الاستدلالي للأثمان عند الاستهلاك، خلال شهر أكتوبر 2012، ارتفاعا بـ 0,3% بالمقارنة مع الشهر السابق. وقد نتج هذا الارتفاع عن تزايد كل من الرقم الاستدلالي للمواد الغذائية والرقم الاستدلالي للمواد غير الغذائية بـ 0,3%.

بالمقارنة مع نفس الشهر من السنة السابقة، سجل الرقم الاستدلالي للأثمان عند الاستهلاك ارتفاعا بـ 1,8% خلال شهر أكتوبر 2012.

وفيما يخص التغير السنوي، فقد سجل متوسط الرقم الاستدلالي للعشرة أشهر الأولى من سنة 2012 ارتفاعا قدره 1,2% بالمقارنة مع نفس الفترة من السنة الماضية.



أقسام المواد	الرقم الإستدلالي الشهري			الرقم الاستدلالي للأشهر العشرة الأولى		
	شنتبر 2012	أكتوبر 2012	التغير %	2011	2012	التغير %
المواد الغذائية	120,0	120,4	0,3	115,8	118,1	2,0
المواد الغذائية والمشروبات غير الكحولية	120,7	121,1	0,3	116,2	118,7	2,2
المشروبات الكحولية والتبغ	108,5	108,5	0,0	108,3	108,5	0,2
المواد غير الغذائية	105,7	106,0	0,3	104,8	105,2	0,4
الملابس والأحذية	108,3	108,4	0,1	105,7	108,0	2,2
السكن والنساء والكهرباء والغاز ومجروقات أخرى	105,3	105,4	0,1	104,7	105,3	0,6
الأثاث والأدوات المنزلية والصيانة العادية للمنزل	107,1	107,0	-0,1	107,0	107,3	0,3
الصحة	103,9	103,9	0,0	103,0	103,8	0,8
النقل	108,5	108,3	-0,2	103,0	106,0	2,9
المواصلات	65,6	65,6	0,0	87,0	69,3	-20,3
الثقافة والترفيه والتعليم	97,1	97,3	0,2	96,4	96,8	0,4
التعليم	126,1	129,6	2,8	119,2	123,3	3,4
مطاعم وفنادق	113,3	113,6	0,3	110,9	113,0	1,9
مواد وخدمات أخرى	110,7	110,9	0,2	109,0	110,6	1,5
<b>الرقم الإستدلالي العام</b>	<b>111,7</b>	<b>112,0</b>	<b>0,3</b>	<b>109,3</b>	<b>110,6</b>	<b>1,2</b>

المصدر : المندوبية السامية للتخطيط (مديرية الإحصاء).

#### تطور الرقم الاستدلالي للأثمان عند الإستهلاك حسب المدن

المدينة	الرقم الاستدلالي الشهري	الرقم الاستدلالي للأشهر العشرة الأولى	التغير %
أكادير	111,6	111,6	0,0
الدار البيضاء	114,1	114,3	0,2
فاس	111,0	111,2	0,2
القنيطرة	111,2	112,2	0,9
مراكش	111,8	113,5	1,5
وجدة	110,2	111,1	0,8
الرباط	109,3	108,9	-0,4
تطوان	111,7	111,3	-0,4
مكناس	113,3	113,7	0,4
طنجة	112,3	112,5	0,2
العيون	112,3	112,4	0,1
الداخلة	112,3	112,5	0,2
كلميم	111,9	111,8	-0,1
سطات	111,2	112,0	0,7
آسفي	106,8	106,5	-0,3
بني ملال	111,9	111,4	-0,4
الحسيمة	112,2	113,0	0,7
<b>المجموع</b>	<b>111,7</b>	<b>112,0</b>	<b>0,3</b>

المصدر : المندوبية السامية للتخطيط (مديرية الإحصاء).

على مستوى المدن، سجل الرقم الاستدلالي للأثمان عند الإستهلاك، خلال الأشهر العشرة الأولى من سنة 2012 مقارنة مع نفس الفترة من سنة 2011، ارتفاعات أهمها في العيون بـ 2,1% وفي الداخلة بـ 1,9% وفي بني ملال بـ 1,8% وفي الدار البيضاء بـ 1,7% وفي مراكش و تطوان بـ 1,6%. وعلى العكس من ذلك، سجل وبالنسبة للتطور بين السنوي، فقد

#### تطور التغيرات السنوية 2010-2012

السنة	التغير (%)
2010	-0,3
2011	0,8
2012	1,8

المصدر : المندوبية السامية للتخطيط (مديرية الإحصاء).

- (1) تغير الرقم الاستدلالي للشهر الحالي مقارنة مع نفس الشهر من السنة الماضية.
- (2) تغير الرقم الاستدلالي للأشهر العشرة الأولى مقارنة مع نفس الفترة من السنة الماضية.

# المؤشرات الإقتصادية والمالية

# نتائج بحث الظرفية لدى الأسر

## الفصل الثالث من سنة 2012

### القطاعات المنتجة

التغير %	2010	*2011	التغير %
	991 000	1 030 000	3,9
منتجات الثروة الحيوانية	431 000	440 000	2,1
اللحوم المعدة للإستهلاك (بالطن)	560 000	590 000	5,4
اللحوم الحمراء			
اللحوم البيضاء			
منتجات أخرى	4 500	5 100	13,3
البيض (بمليون وحدة)	3 500	3 500	0,0
العمل (بالطن)			

المصدر : وزارة الفلاحة والصيد البحري

التغير %	2011	*2012	التغير %
	15 789	17 702	12,1
الطاقة	4 533	4 962	9,5
الإنتاج الصافي للكهرباء (بمليون ك.و.س)			
النفط الخام المكرر (بألف طن)			
البناء	10 664	10 951	2,7
إستهلاك الإسمنت (بألف طن)			

المصدر : م. و. ك. م. سامير والجمعية المهنية لشركات الإسمنت.

### المبادلات الخارجية

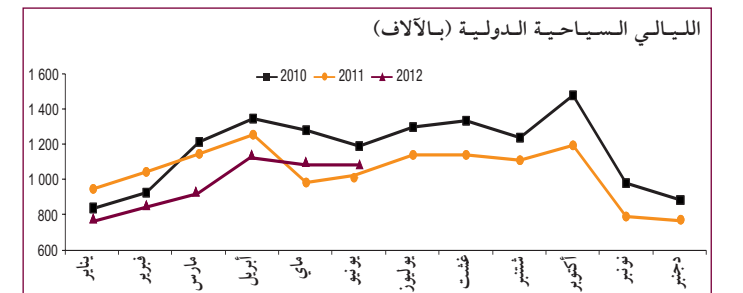
التغير %	*2011	*2012	التغير %
	190 806	196 048	2,7
التجارة الخارجية (فوب/فوب)	116 134	120 428	3,7
الصادرات	13 304	12 965	-2,6
السلع :	74 672	75 620	1,3
منها : الملابس الجاهزة	40 445	38 504	-4,8
الخدمات :	263 873	278 193	5,4
منها : الأسفار	220 101	230 434	4,7
الواردات	60 107	65 788	9,5
السلع :	-73 068	-82 145	-11,2
منها : المنتجات الطاقية	72,3	70,5	-2,4
الرصيد التجاري			
نسبة التغطية %			
مداخيل المغاربة القاطنين بالخارج	38 777	38 113	-1,7

المصدر : مكتب الصرف.

### السياحة

التغير %	2011	*2012	التغير %
	8 325	8 190	-1,6
الليالي السياحية بالفنادق المصنفة (بالآلاف)	6 306	5 906	-6,4
منها : الليالي السياحية الدولية (بالآلاف)			

المصدر : وزارة السياحة.

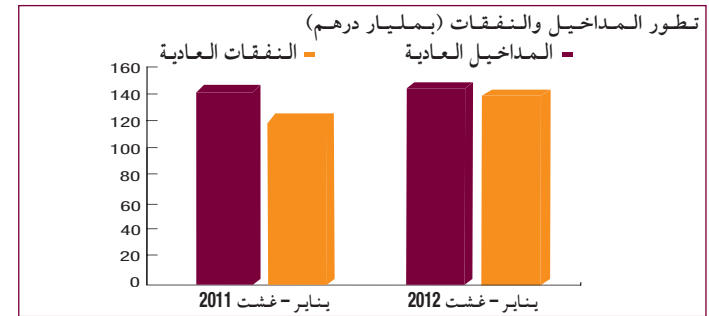


م: معطيات مصححة

### المالية العمومية

التغير %	2011 م	*2012 م	التغير %
	142 849	144 925	1,5
المداخيل العادية (بمليون درهم)	123 799	140 000	13,1
التفقات العادية	12 487	13 559	8,6
الدين العمومي	27 064	27 392	1,2
الأرباح			
رصيد الحسابات	- 8 663	- 11 218	- 28,9
الخصومية للخزينة	- 16 677	- 33 686	- 19,9
العجز/الفائض الإجمالي			

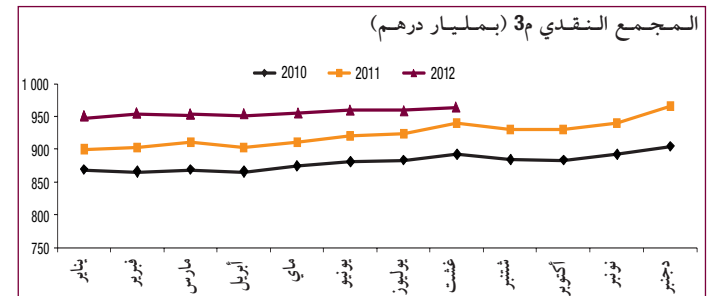
المصدر : وزارة الاقتصاد والمالية.



### النقد

التغير %	2011 م	*2012 م	التغير %
	921 276	959 040	4,1
مجموع النقد م3	343 278	357 317	4,1
مجموعات التوظيفات السائلة	921 276	959 040	4,1
مقابلات المجمع م3	177 581	139 973	-21,2
الموجودات الخارجية الصافية	91 666	127 219	38,8
الديون الصافية على الإدارة المركزية	759 071	810 262	6,7
القروض المقدمة للإقتصاد	43 745	43 827	0,2
مقابلات الودائع لدى الخزينة	143 899	153 986	7,0
مواز غير نقدية	6 889	8 254	19,8
بنود صافية أخرى			

(1) مجموع المقابلات = الموجودات الخارجية الصافية + الديون الصافية على الإدارة المركزية + القروض المقدمة للإقتصاد + مقابلات الودائع لدى الخزينة - الموارد غير نقدية - بنود صافية أخرى  
المصدر : بنك المغرب.



### سوق العملة

التغير %	2011 م	*2012 م	التغير %
	4 712	5 500	16,7
البورصة	531 367	444 782	-16,3
حجم المعاملات (بمليون درهم)	11 467,63	9 471,80	-17,4
رسملة البورصة (بمليون درهم)	9 376,39	7 728,77	-17,6
مؤشر مازي			
مؤشر ماديس			
الهيئة المكلفة بالتوظيف الجماعي للقيم المتقلبة	28 شتنبر 2012	29 أكتوبر 2012	
العدد	355	356	0,3
الأصول الصافية (بمليون درهم)	231 466	230 713	-0,3

المصدر : بورصة الدار البيضاء، مجلس القيم المتقلبة.

سجل مؤشر الثقة لدى الأسر خلال الفصل الثالث من سنة 2012 انخفاضا قدر بـ 8,9 نقاط مقارنة مع مستواه خلال نفس الفترة من سنة 2011 وبـ 3,1 نقاط مقارنة مع الفصل الثاني من سنة 2012.

خلال الفصل الثالث من سنة 2012، تابع مؤشر الثقة لدى الأسر (غير معالج من التأثيرات الموسمية) منحاه التناقصي الذي ابتدأه منذ الفصل الرابع من 2011 مسجلا بذلك رابع انخفاض على التوالي. وهكذا فقد انتقل هذا المؤشر من 86,5 نقطة خلال الفصل الثالث من 2011 إلى 80,7 نقطة خلال الفصل الثاني من 2012 ثم 77,6 نقطة خلال الفصل الثالث من 2012 مسجلا بذلك تراجعاً بـ 8,9 نقاط منذ سنة وبـ 3,1 نقاط منذ الفصل السابق.

#### 1. تطور الأرصدة المكونة لمؤشر الثقة

هذا التطور لمؤشر الثقة لدى الأسر هو نتيجة لانخفاض شبه عام لمختلف مكوناته.

#### المستوى العام للمعيشة في المغرب : الأسر تتوقع تدهورا

عرفت آراء الأسر حول تطور المستوى العام للمعيشة بالمغرب تدهورا خلال الفصل الثالث من سنة 2012 سواء بالمقارنة مع الفصل السابق أو مع نفس الفترة من 2011.

وهكذا فقد عرف الرصيد الخاص بالتطور السابق لمستوى المعيشة انخفاضا قدر بـ 6,1 نقاط بالمقارنة مع الفصل السابق وبـ 14,5 نقطة مقارنة مع الفصل الثالث من 2011.

أما فيما يخص التطور المستقبلي لمستوى المعيشة، فقد تدهور رصيده بـ 12,2 نقطة منذ ثلاثة أشهر وبـ 15,1 نقطة منذ سنة.

#### تطور البطالة : آراء متشائمة

توقع 7 أسر من بين 10 ارتفاعا في عدد العاطلين خلال 12 شهرا المقبلة (69,3% مقابل 64,4% خلال الفصل السابق و 59,8% خلال نفس الفترة من السنة الماضية) فيما توقع 12,6% عكس ذلك. وهكذا استقر رصيد هذا المؤشر في مستوى سلبي يقدر بـ -56,7 نقطة مسجلا بذلك انخفاضا بـ 8,1 نقاط بالمقارنة مع الفصل السابق و بـ 15,7 نقطة مقارنة مع نفس الفصل من 2011.

#### اقتناء السلع المستديمة : تبقى الظروف غير ملائمة بالنسبة لغالبية الأسر

يختبر أكثر من نصف الأسر المغربية (52,7%) أن الظروف خلال الفصل الثالث من سنة 2012 غير ملائمة للقيام بشراء سلع مستديمة بينما اعتبرت 23,2% عكس ذلك. وبذلك استقر رصيد هذا المؤشر في -29,5 نقطة مرتفعا بـ 7,9 نقاط بالمقارنة مع الفصل السابق وبـ 6,9 نقاط بالمقارنة مع نفس الفصل من السنة الماضية.

**الوضعية المالية الخاصة : تدهور آراء الأسر**  
عرفت آراء الأسر خلال الفصل الثالث من سنة 2012 تدهورا فيما يخص وضعتها المالية الحالية وكذا تطورها السابق والمستقبلي سواء بالمقارنة مع الفصل السابق أو مع نفس الفترة من السنة الفارطة.

بخصوص وضعيتها المالية الحالية، صرحت 56,1% من الأسر أنها تتعاضد مع مدخولها، 37,4% تستنزف من مدخولها أو تلجأ إلى الاستدانة بينما 6,6% منها فقط صرحت أنها تتمكن من ادخار قسط من مدخولها. وهكذا استقر رصيد هذا المؤشر في مستوى سلبي قدر بـ -30,8 نقطة مسجلا بذلك انخفاضا بـ 6,5 نقاط مقارنة مع نفس الفصل من سنة 2011 وارتفاعا طفيفا بـ 0,2 نقطة مقارنة مع الفصل السابق.

أما فيما يخص التطور السابق للوضعية المالية الخاصة للأسر، فقد انخفض رصيد هذا المؤشر بـ 0,1 نقطة منذ فصل و بـ 10,3 نقاط منذ سنة. أما بالنسبة لتطورها المستقبلي، فقدرت هذه الانخفاضات بـ 3,4 و 7,4 نقاط على التوالي.

#### 2. تطور الأرصدة الأخرى

بالإضافة إلى المؤشرات السبع المكونة لمؤشر الثقة لدى الأسر، يوفر البحث معطيات متعلقة بتصورات الأسر حول مجالات أخرى كالآمنة وقدرة الأسر على الإدخار.

#### أثمنة المواد الغذائية : توقع حاد لارتفاعها

تمثل للأسر انطباع بأن أثمنة المواد الغذائية قد ارتفعت وسوف ترتفع خلال 12 شهرا القادمة حيث تعتقد أزيد من تسع أسر من كل عشرة (92,2% مقابل 91,6% خلال الفصل السابق و 91,4% خلال نفس الفترة من 2011) أن أثمنة المواد الغذائية عرفت ارتفاعا في السابق. كما تتوقع أكثر من ثلث أسر من كل أربعة (75,5% مقابل 73,4% و 75,8% على التوالي) ارتفاعها في المستقبل.

#### القدرة على الإدخار : الأسر في تشاؤم مستمر

نظت الأسر بصفة عامة متشائمة بخصوص قدرتها على الإدخار خلال الأشهر المقبلة إذ تعبر 82,6% من الأسر عن عدم قدرتها على الإدخار خلال 12 شهرا المقبلة. وقد بقيت هذه النسبة شبه مستقرة خلال الأشهر الأخيرة (81,8% خلال الفصل الثاني من 2012 و 82,5% خلال الفصل الثالث من 2011).

فيما يلي تفصيل لنتائج مختلف المؤشرات و تذكير بأهم المفاهيم.

#### تطور مؤشر الثقة للأسر المغربية ومكوناته

المؤشر	2008			2009			2010			2011			2012		
	1 ف	2 ف	3 ف	4 ف	1 ف	2 ف	3 ف	4 ف	1 ف	2 ف	3 ف	4 ف	1 ف	2 ف	3 ف
مؤشر الثقة للأسر	85,9	77,7	75,6	80,1	76,9	80,1	77,6	76,9	79,5	79,1	77,6	76,9	79,5	79,1	77,6
التطور المستقبلي للبطالة	-52,1	-56,6	-51,6	-51,1	-51,0	-36,7	-29,4	-31,1	-25,2	-10,4	-59,2	-51,0	-51,1	-51,0	-51,0
التطور السابق لمستوى المعيشة بصفة عامة	14,4	-11,5	-21,4	-3,5	-9,3	-3,5	-29,4	-31,1	-25,2	-10,4	-59,2	-51,0	-36,7	-29,4	-31,1
آفاق تطور مستوى المعيشة بصفة عامة	30,0	-34,3	-37,5	-39,1	-41,8	-46,5	-43,4	-42,6	-34,8	-37,5	-36,0	-39,9	-44,3	-39,9	-39,0
فرص إقتناء السلع المستديمة	-33,0	-32,9	-34,4	-32,9	-34,4	-42,6	-43,4	-46,5	-43,4	-42,6	-34,8	-37,5	-36,0	-39,9	-44,3
الوضعية المالية الحالية للأسرة	-33,0	-32,9	-34,4	-32,9	-34,4	-42,6	-43,4	-46,5	-43,4	-42,6	-34,8	-37,5	-36,0	-39,9	-44,3
التطور السابق للوضعية المالية للأسرة	-11,8	-11,4	-11,7	-9,5	-18,4	-13,4	-8,3	-11,0	-10,0	-10,0	-10,5	-12,8	-7,5	-7,9	-10,0
التطور المرتقب للوضعية المالية للأسرة	23,9	15,6	16,6	26,7	26,8	22,0	17,5	17,1	17,5	17,8	17,8	17,8	17,1	17,5	17,1
الأرصدة الأخرى															
التطور المرتقب لأثمنة المواد الغذائية	-74,1	-77,7	-78,9	-49,7	-34,9	-33,5	-50,9	-47,9	-46,5	-56,8	-62,2	-70,2	-73,4	-58,8	-72,6
التطور السابق لأثمنة المواد الغذائية	-93,6	-95,9	-98,0	-96,2	-94,0	-87,2	-83,3	-85,7	-87,2	-87,8	-89,7	-89,9	-89,7	-87,2	-89,9
القدرة على الإدخار خلال الأشهر المقبلة	-61,2	-61,3	-60,7	-56,7	-56,8	-57,1	-57,8	-58,5	-56,6	-61,1	-61,7	-66,6	-67,6	-61,7	-63,3

المصدر : المندوبية السامية للتخطيط (مديرية الإحصاء)، بحث الظرفية لدى الأسر.

### النشرة الشهرية للمندوبية السامية للتخطيط

### النشرة الشهرية للمندوبية السامية للتخطيط