

# الحسابات الوطنية الفصلية للفصل الرابع من سنة 2011

أظهرت نتائج الحسابات الوطنية خلال الفصل الرابع من سنة 2011 أن الناتج الداخلي الإجمالي مصححا من التغيرات الموسمية سجل نمواً نسبته 5,3% بالحجم عوض 2% السنة المنصرمة. وفي هذا السياق، فقد تحسنت القيمة المضافة للقطاع الفلاحي بنسبة 4,5% بدل انخفاض نسبته 3,6% خلال نفس الفترة من السنة المنصرمة. كما عرف الناتج الداخلي الإجمالي غير الفلاحي نمواً نسبته 5,4% عوض 2,9% رغم التراجع الذي عرفته أنشطة الفنادق والمطاعم بـ 5,5%. غير أن التحسن الإجمالي للأنشطة غير الفلاحية رافقه تباطؤ في النمو لبعض الأنشطة مثل أنشطة المناجم التي ارتفعت بنسبة 9,2% عوض 18,8%، والصناعات التحويلية التي ارتفعت بنسبة 3,4% مقابل 4,5% وأنشطة النقل بنسبة 1,9% مقابل 4,4%.

خلال الفصل الرابع من سنة 2011، ساهم الطلب الداخلي بشكل إيجابي في نمو الناتج الداخلي الإجمالي. وهكذا، ارتفعت نفقات الاستهلاك النهائي للأسر بنسبة 8,4% مساهمة بـ 4,7 نقطة في النمو الاقتصادي. كما تزايد إجمالي تكوين الرأسمال (متضمناً المخزون بدوره بنسبة 12,6% مساهمة بذلك في النمو الاقتصادي بـ 6,3 نقطة. على عكس ذلك، ساهمت المبادلات الخارجية للسلم والخدمات بصفة سلبية في النمو الاقتصادي بـ 6,6 نقطة. وهكذا، انخفضت صادرات السلع والخدمات بنسبة 11,2% عوض زيادة نسبتها 19,8% في حين، ارتفعت الواردات بنسبة 6,9% عوض 7,5%.

وفيما يخص تمويل الاقتصاد، شكل الاستثمار 35,4% من الناتج الداخلي الإجمالي خلال الفصل الرابع من سنة 2011 بدل 33% خلال نفس الفترة من السنة الماضية، في حين سجل الادخار الوطني 27,2% من الناتج الداخلي الإجمالي عوض 30,7% مما أدى إلى تفاقم عجز التمويل حيث ارتفع إلى 8,2% من الناتج الداخلي الإجمالي عوض 2,3% خلال الفصل الرابع من سنة 2010.

تطور الاستعمالات الرئيسية للناتج الداخلي الإجمالي بأسعار السنة الماضية متسلسلة سنة الأساس 1998 (بمليون درهم)

| الفصل الرابع 2010 | الفصل الرابع 2011 | التغيرات بين - سنوية ب % |
|-------------------|-------------------|--------------------------|
| 91 848            | 99 517            | 8,4                      |
| 25 287            | 26 830            | 6,1                      |
| 51 435            | 57 923            | 12,6                     |
| 57 129            | 50 712            | -11,2                    |
| -62 828           | -67 168           | 6,9                      |

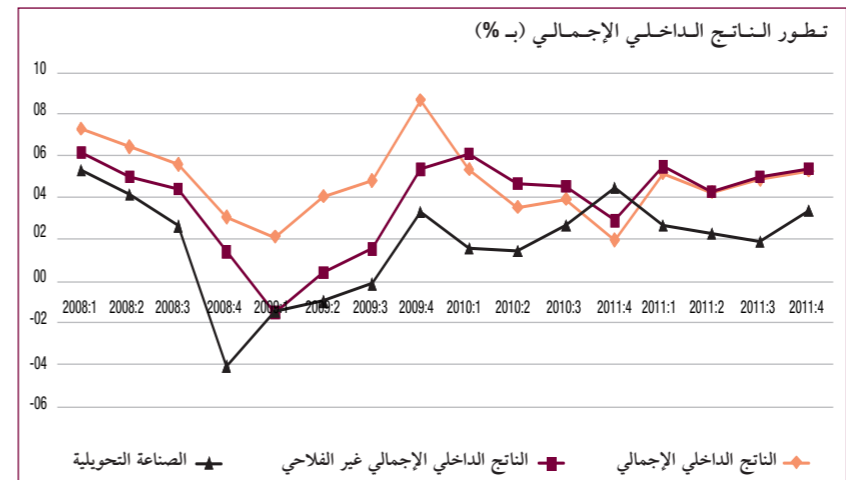
## الدخل الوطني الإجمالي المتاح

| الفصل الرابع 2010 | الفصل الرابع 2011 | التغيرات بين - سنوية ب % |
|-------------------|-------------------|--------------------------|
| 206 857           | 218 157           | 5,5                      |
| 60 411            | 56 696            | -6,1                     |

القيمة المضافة حسب فروع النشاط الاقتصادي (مصحح من التغيرات الموسمية) بأسعار السنة الماضية متسلسلة، سنة الأساس 1998 (بمليون درهم)

| القطاعات والفروع                           | الفصل الرابع 2010 | الفصل الرابع 2011 | التغيرات بين - سنوية ب % |
|--|-------------------|-------------------|--------------------------|
| القطاع الفلاحي                             | 26 291            | 27 475            | 4,5                      |
| القطاع غير الفلاحي                         | 117 690           | 124 316           | 5,6                      |
| الصيد البحري                               | 806               | 826               | 2,5                      |
| صناعة الاستخراج المعدني                    | 3 343             | 3 650             | 9,2                      |
| الصناعة التحويلية                          | 21 345            | 22 061            | 3,4                      |
| الكهرباء والماء                            | 5 001             | 5 476             | 9,5                      |
| البناء والأشغال العمومية                   | 7 623             | 8 169             | 7,2                      |
| التجارة                                    | 16 234            | 17 001            | 4,7                      |
| الفنادق والمطاعم                           | 3 065             | 2 897             | -5,5                     |
| النقل                                      | 8 079             | 8 229             | 1,9                      |
| البريد والمواصلات                          | 9 665             | 11 406            | 18,0                     |
| أنشطة مالية وتأمينية                       | 8 356             | 9 008             | 7,8                      |
| الخدمات المقدمة للمقاولات وخدمات شخصية     | 16 997            | 17 806            | 4,8                      |
| الإدارات العامة والضمان الاجتماعي          | 12 262            | 13 066            | 6,6                      |
| التعليم، الصحة والعمل الاجتماعي            | 12 845            | 13 804            | 7,5                      |
| فرع وهمي                                   | -7 202            | -7 767            | 7,8                      |
| الضريبة على المنتوجات صافية من الإعانات    | 19 590            | 20 374            | 4,0                      |
| الناتج الداخلي الإجمالي بالحجم             | 163 430           | 172 123           | 5,3                      |
| الناتج الداخلي الإجمالي غير الفلاحي بالحجم | 137 099           | 144 564           | 5,4                      |
| الناتج الداخلي الإجمالي بالأسعار الجارية   | 196 990           | 208 628           | 5,9                      |

المصدر: المندوبية السامية للتخطيط (مديرية المحاسبة الوطنية).



الإيداع القانوني: 2003/0016

## مديرية الإحصاء



زنقة محمد بالحسن الوزاني - أكادال العالي - الرباط

الهاتف: 05 37 27 29 00 - الفاكس: 05 37 77 32 17 - E-mail: statguichet@statistic.gov.ma

www.hcp.ma

أنجزت هذه النشرة بتعاون مع البنك المغربي للتجارة الخارجية

BMCE BANK



البنك المغربي للتجارة الخارجية

## محتوى

1. الأثمان
2. المؤشرات الاقتصادية والمالية
3. الرقم الاستدلالي للإنتاج الصناعي والطاقي والمعدني
4. الحسابات الوطنية الفصلية

# المندوبية السامية للتخطيط معالمة إحصائية

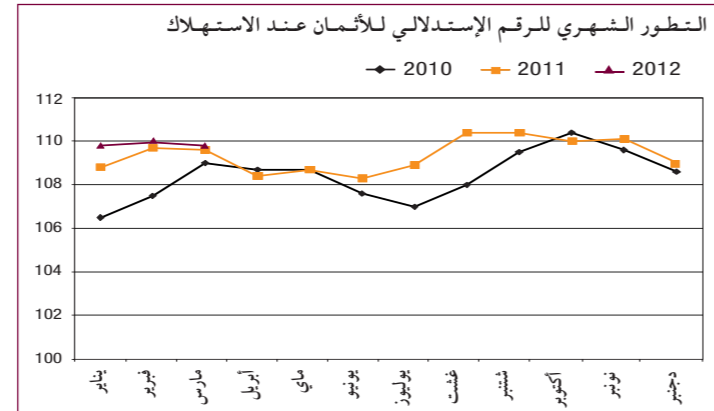
## نشرة شهرية

## الأثمان

### الرقم الاستدلالي للأثمان عند الاستهلاك (أساس 100 : 2006)

#### التطور حسب أقسام المواد

سجل الرقم الاستدلالي للأثمان عند الاستهلاك، خلال شهر مارس 2012، انخفاضاً بـ 0,2% بالمقارنة مع الشهر السابق. وقد نتج هذا الانخفاض عن تراجع الرقم الاستدلالي للمواد غير الغذائية بـ 0,4% وارتفاع طفيف للرقم الاستدلالي للمواد الغذائية بـ 0,1%. بالمقارنة مع نفس الشهر من السنة السابقة، سجل الرقم الاستدلالي للأثمان عند الاستهلاك ارتفاعاً بـ 0,3% خلال شهر مارس 2012. وفيما يخص التغير السنوي، فقد سجل متوسط الرقم الاستدلالي للأشهر الثلاثة الأولى من سنة 2012 ارتفاعاً قدره 0,5% بالمقارنة مع نفس الفترة من السنة الماضية.



| أقسام المواد                                     | الرقم الاستدلالي الشهري | الرقم الاستدلالي للأشهر الثلاثة الأولى | التغيرات بين - سنوية ب % |
|--|-------------------------|--|--------------------------|
| المواد الغذائية                                  | 117,2                   | 117,3                                  | 0,1                      |
| المواد الغذائية والمشروبات غير الكحولية          | 117,7                   | 117,5                                  | 1,0                      |
| المشروبات الكحولية والتبغ                        | 108,4                   | 108,3                                  | 0,0                      |
| المواد غير الغذائية                              | 105,1                   | 104,7                                  | -0,4                     |
| الملابس والأحذية                                 | 108,0                   | 105,4                                  | -0,1                     |
| السكن والماء والكهرباء والغاز ومجروقات أخرى      | 105,1                   | 104,6                                  | 0,1                      |
| الأثاث والأدوات المنزلية والصيانة العادية للمنزل | 107,4                   | 106,7                                  | 0,7                      |
| الصحة  | 103,5                   | 103,0                                  | 0,5                      |
| النقل  | 103,7                   | 103,6                                  | 0,6                      |
| المواصلات  | 78,0                    | 71,6                                   | -8,2                     |
| الترفيه والثقافة                                 | 96,3                    | 96,4                                   | -0,1                     |
| التعليم  | 122,1                   | 122,1                                  | 0,0                      |
| مطاعم وفنادق                                     | 112,5                   | 112,5                                  | 0,0                      |
| مواد وخدمات أخرى                                 | 110,4                   | 110,5                                  | 0,1                      |
| الرقم الاستدلالي العام                           | 110,1                   | 109,9                                  | -0,2                     |

المصدر: المندوبية السامية للتخطيط (مديرية الإحصاء).

### تطور الرقم الاستدلالي للأثمان عند الاستهلاك حسب المدن

| المدينة       | الرقم الاستدلالي الشهري | الرقم الاستدلالي للأشهر الثلاثة الأولى | التغيرات بين - سنوية ب % |
|---------------|-------------------------|--|--------------------------|
| أكادير        | 108,3                   | 108,4                                  | 0,1                      |
| الدار البيضاء | 112,6                   | 112,1                                  | 1,3                      |
| فاس           | 110,0                   | 109,8                                  | -0,2                     |
| الطنجة        | 109,5                   | 109,4                                  | 0,6                      |
| مراكش         | 109,1                   | 109,2                                  | 0,6                      |
| وجدة          | 108,8                   | 108,9                                  | -1,1                     |
| الرباط        | 107,7                   | 107,5                                  | -0,6                     |
| تطوان         | 112,6                   | 112,6                                  | 0,2                      |
| مكناس         | 112,5                   | 111,7                                  | -0,7                     |
| طنجة          | 111,0                   | 111,0                                  | 0,0                      |
| العيون        | 110,5                   | 110,6                                  | 1,7                      |
| الداخلة       | 108,6                   | 108,2                                  | 0,3                      |
| كلميم         | 109,2                   | 109,4                                  | -0,4                     |
| سطات          | 111,2                   | 111,1                                  | 0,7                      |
| أسفي          | 105,0                   | 104,3                                  | -0,2                     |
| بني ملال      | 111,2                   | 110,6                                  | 1,2                      |
| الحسيمة       | 110,9                   | 111,3                                  | 0,5                      |
| المجموع       | 110,1                   | 109,9                                  | -0,2                     |

المصدر: المندوبية السامية للتخطيط (مديرية الإحصاء).

على مستوى المدن، سجل الرقم الاستدلالي للأثمان عند الاستهلاك، خلال الأشهر الثلاثة الأولى من سنة 2012 مقارنة مع نفس الفترة من سنة 2011، إنخفاضات في مكناس بـ 0,7% وفي كلميم بـ 0,6% وفي الدار البيضاء وبني ملال بـ 0,5%. وعلى العكس من ذلك، سجل هذا الرقم ارتفاعات في بعض المدن أهمها في تطوان بـ 3,1% وفي العيون بـ 1,7% وفي الدار البيضاء وبالنسبة للتطور السنوي، فقد سجل

### تطور التغيرات السنوية 2012-2010

| السنة | التغير (%) |
|-------|------------|
| 2010  | 0,9        |
| 2011  | 0,6        |
| 2012  | 0,3        |

المصدر: المندوبية السامية للتخطيط (مديرية الإحصاء).

(1) تغير الرقم الاستدلالي للشهر الحالي مقارنة مع نفس الشهر من السنة الماضية.

(2) تغير متوسط الرقم الاستدلالي للأشهر الثلاثة الأولى مقارنة مع نفس الفترة من السنة الماضية.

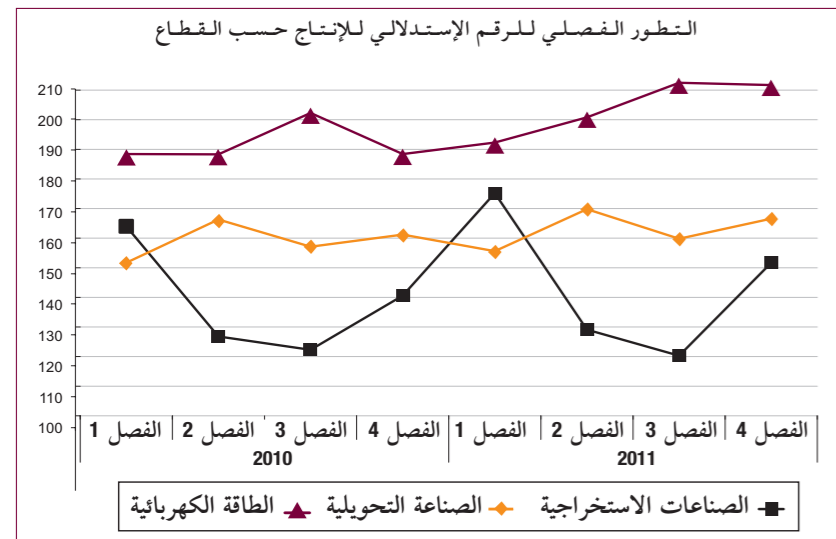
# المؤشرات الإقتصادية والمالية

# الرقم الإستدلالي للإنتاج الصناعي والطاقي والمعدني

(أساس 100 : 1998) الفصل الرابع من سنة 2011

| القطاع والفروع                        | الفصل الرابع 2011 |       | الفصل الرابع 2010 |       | سنة 2011 | سنة 2010 | سنة التغير % |
|---------------------------------------|-------------------|-------|-------------------|-------|----------|----------|--------------|
|                                       | 2011              | 2010  | 2011              | 2010  |          |          |              |
| الصناعات الاستخراجية                  | 151,7             | 140,6 | 7,9               | 48,4  | 4,1      | 138,4    | 53,5         |
| المعادن الحديدية                      | 48,4              | 46,1  | 5,0               | 53,1  | -0,7     | 144,1    | 53,5         |
| صناعات استخراجية أخرى                 | 163,3             | 151,2 | 8,0               | 148,0 | 4,3      | 154,3    | 148,0        |
| الصناعات التحويلية                    | 166,6             | 161,2 | 3,3               | 159,1 | 2,5      | 163,0    | 159,1        |
| الصناعات الغذائية                     | 144,9             | 137,2 | 5,6               | 149,5 | 4,0      | 143,8    | 143,8        |
| صناعة التبغ                           | 173,0             | 173,1 | -0,1              | 180,7 | 7,7      | 167,8    | 167,8        |
| صناعة النسيج                          | 131,5             | 128,5 | 2,3               | 117,6 | 1,8      | 115,5    | 115,5        |
| صناعة الملابس والفرو                  | 163,7             | 162,8 | 0,6               | 149,0 | 0,4      | 148,4    | 148,4        |
| صناعة الجلد والأحذية                  | 81,5              | 84,6  | -3,7              | 93,0  | -1,8     | 94,7     | 94,7         |
| نجارة الخشب وصناعة مواد من الخشب      | 125,3             | 129,2 | -3,0              | 116,9 | 1,7      | 115,0    | 115,0        |
| صناعة الورق والورق المقوى             | 245,0             | 241,0 | 1,7               | 229,4 | -0,6     | 230,7    | 230,7        |
| نشر، طباعة واستنساخ                   | 220,0             | 218,6 | 0,6               | 162,8 | 1,1      | 161,0    | 161,0        |
| تكرير البترول                         | 98,3              | 89,7  | 9,6               | 122,3 | 8,7      | 112,5    | 112,5        |
| الصناعة الكيماوية                     | 152,1             | 156,9 | -3,1              | 151,2 | 1,2      | 149,4    | 149,4        |
| صناعة المطاط والبلاستيك               | 241,1             | 242,5 | -0,6              | 240,2 | 1,5      | 236,6    | 236,6        |
| صناعة منتجات أخرى غير معدنية          | 192,0             | 165,0 | 16,4              | 184,3 | 7,4      | 171,6    | 171,6        |
| صناعة المواد المعدنية                 | 182,5             | 170,2 | 7,2               | 188,8 | 0,1      | 188,7    | 188,7        |
| تحويل المواد المعدنية                 | 215,6             | 207,0 | 4,2               | 205,7 | 1,6      | 202,4    | 202,4        |
| صناعة الآلات والتجهيزات               | 157,0             | 164,4 | -4,5              | 159,9 | -3,5     | 165,7    | 165,7        |
| صناعة الآلات والأجهزة الكهربائية      | 174,4             | 173,0 | 0,8               | 170,8 | -1,0     | 172,6    | 172,6        |
| صناعة أجهزة الراديو، التلفزة والاتصال | 129,3             | 139,0 | -7,0              | 218,2 | -1,1     | 220,6    | 220,6        |
| صناعة أجهزة الطب والدقة والنظر        | 189,7             | 207,6 | -8,6              | 188,8 | -5,8     | 200,5    | 200,5        |
| صناعة السيارات والهيكل                | 305,9             | 283,6 | 7,9               | 248,0 | 3,7      | 239,2    | 239,2        |
| صناعة وسائل أخرى للنقل                | 148,6             | 146,9 | 1,2               | 146,9 | 1,6      | 144,6    | 144,6        |
| صناعة الأثاث وصناعات مختلفة           | 184,3             | 187,8 | -1,9              | 192,1 | 1,9      | 188,5    | 188,5        |
| الكهرباء                              | 211,7             | 188,4 | 12,4              | 204,3 | 6,5      | 191,9    | 191,9        |

المصدر : المندوبية السامية للتخطيط (مديرية الإحصاء).



عرف الرقم الاستدلالي لإنتاج الصناعة التحويلية ارتفاعا قدره 3,3% خلال الفصل الرابع من سنة 2011 مقارنة مع نفس الفترة من سنة 2010. ويعود هذا التطور أساسا إلى ارتفاع الإنتاج في «صناعة منتجات أخرى غير معدنية» بـ 16,4% ومنها الإسمنت بـ 27,5% وفي «الصناعات الغذائية» بـ 5,6% وفي «تكرير النفط» بـ 9,6% وفي «صناعة المواد المعدنية» بـ 7,2% وفي «صناعة السيارات» بـ 7,9% وفي «تحويل المواد المعدنية» بـ 4,2% وفي «صناعات النسيج» بـ 2,3%. وعلى العكس من ذلك، فقد تراجع إنتاج «الصناعات الكيماوية» بـ 3,1% و«صناعة أجهزة الراديو، التلفزة والاتصال» بـ 7,0% و«صناعة الآلات والتجهيزات» بـ 4,5% و«صناعة الجلد وأدوات السفر والأحذية» بـ 3,7% و«صناعة الخشب» بـ 3,0%. أما فيما يتعلق بالرقم الاستدلالي لإنتاج المعادن، فقد ارتفع بنسبة 7,9% وذلك نتيجة زيادة إنتاج «المنتجات المختلفة للصناعات الاستخراجية» بـ 8,0% ومنها الفوسفات بـ 9,9% و«المعادن الحديدية» بـ 5,0%. وفيما يخص الرقم الاستدلالي لإنتاج الطاقة الكهربائية، فقد سجل من جهته ارتفاعا قدره 12,4%. وبهذا، تكون الأرقام الاستدلالية للإنتاج للقطاعات المشار إليها أعلاه، قد سجلت خلال سنة 2011 مقارنة مع 2010 ارتفاعا بـ 2,5% بالنسبة للصناعة التحويلية و بـ 4,1% بالنسبة للمعادن و بـ 6,5% بالنسبة للطاقة الكهربائية.

التطور الفصلي للرقم الاستدلالي للإنتاج حسب القطاع

| القطاع       | 2010  | 2011  |
|--------------|-------|-------|
| الفصل الأول  | 164,0 | 151,7 |
| الفصل الثاني | 126,8 | 166,3 |
| الفصل الثالث | 122,3 | 157,1 |
| الفصل الرابع | 140,6 | 161,2 |
| الفصل الأول  | 175,2 | 155,6 |
| الفصل الثاني | 129,1 | 169,8 |
| الفصل الثالث | 120,3 | 159,8 |
| الفصل الرابع | 151,7 | 166,6 |

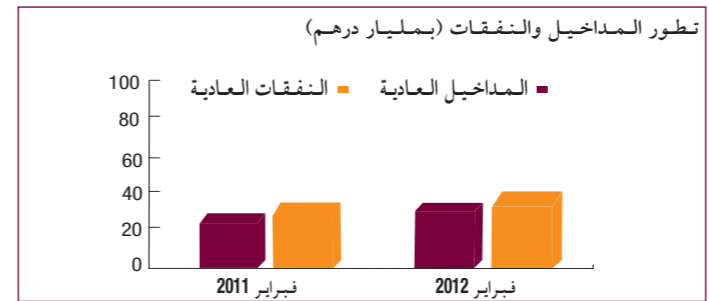
النشرة الشهرية للمندوبية السامية للتخطيط

أبريل 2012 - رقم 178

## المالية العمومية

| الوضعية من يناير إلى فبراير         | 2012*   | 2011    | التغير % |
|-------------------------------------|---------|---------|----------|
| المداخيل العادية (بمليون درهم)      | 30 477  | 27 778  | 9,7      |
| التفقات العادية (بمليون درهم)       | 36 129  | 34 150  | 5,8      |
| الدين العمومي                       | 4 134   | 4 020   | 2,8      |
| الإستثمار (بمليون درهم)             | 7 003   | 11 054  | -36,6    |
| رصيد الحسابات                       | 1 306   | 4 003   |          |
| الخصوصية للتزينة (بمليون درهم)      |         |         |          |
| العجز/الفائض الإجمالي (بمليون درهم) | -11 349 | -13 423 |          |

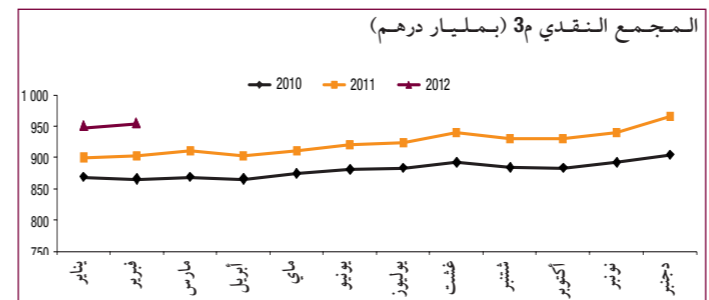
المصدر : وزارة الاقتصاد والمالية.



## النقد

| الوضعية من يناير إلى فبراير             | 2012*   | 2011    | التغير % |
|---|---------|---------|----------|
| مجموع النقد 3م (بمليون درهم)            | 949 823 | 902 109 | 5,3      |
| مجموعات التوظيفات السائلة (بمليون درهم) | 357 932 | 350 730 | 2,1      |
| مقابلات المجموع 3م (بمليون درهم)        | 906 719 | 852 884 | 6,3      |
| الموجودات الخارجية الصافية              | 161 308 | 189 866 | -15,0    |
| الديون الصافية على الإدارة المركزية     | 114 820 | 88 970  | 29,1     |
| القروض المقدمة للإقتصاد                 | 784 430 | 724 056 | 8,3      |
| مؤثر غير نقدية                          | 149 120 | 137 035 | 8,8      |
| بنود صافية أخرى                         | 4 719   | 12 972  | -63,6    |

(1) مجموع المقابلات = الموجودات الخارجية + الديون الصافية على الإدارة المركزية + القروض السائلة للإقتصاد - الموارد غير نقدية - بنود صافية أخرى  
المصدر : بنك المغرب.



## سوق العملة

| الوضعية في شهر فبراير                          | 2012*        | 2011           | التغير % |
|--|--------------|----------------|----------|
| حجم المعاملات (بمليون درهم)                    | 5 098        | 4 366          | 16,8     |
| رسملة البورصة (بمليون درهم)                    | 530 091      | 585 591        | -9,5     |
| مؤشر مازي                                      | 11 398,94    | 12 805,81      | -11,0    |
| مؤشر ماديكس                                    | 9 333,41     | 10 469,89      | -10,9    |
| الهيئة المكلفة بالتوظيف الجماعي للقيم المنقولة | 23 مارس 2012 | 24 فبراير 2012 |          |
| العدد  | 343          | 342            | 0,3      |
| الأصول الصافية (بمليون درهم)                   | 234 447      | 235 600        | -0,5     |

المصدر : بورصة الدار البيضاء، مجلس القيم المنقولة.

## القطاعات المنتجة

| الموسم الفلاحي                          | 2011/2010 | 2010/2009 | التغير % |
|---|-----------|-----------|----------|
| الفلاحة                                 | 18 479,6  | 16 328,2  | 13,2     |
| إنتاج التلات حبوب الرئيسية (بألف قنطار) | 41 698,6  | 32 433,2  | 28,6     |
| القمح الصلب                             | 23 176,1  | 25 664,5  | -9,7     |
| القمح الطري                             |           |           |          |
| الشعير                                  |           |           |          |

المصدر : وزارة الفلاحة والصيد البحري.

| الوضعية من يناير إلى فبراير            | 2012* | 2011  | التغير % |
|--|-------|-------|----------|
| الطاقة                                 | 4 172 | 3 683 | 13,3     |
| الإنتاج الصافي للكهرباء (بمليون ك.و.س) | 1 158 | 909   | 27,4     |
| النظف الخام المكرر (بألف طن)           | 2 923 | 2 322 | 25,9     |
| إستهلاك الإسمنت (بألف طن)              |       |       |          |

المصدر : م.و.ك، سامير والجمعية المهنية لشركات الإسمنت.

## المبادلات الخارجية

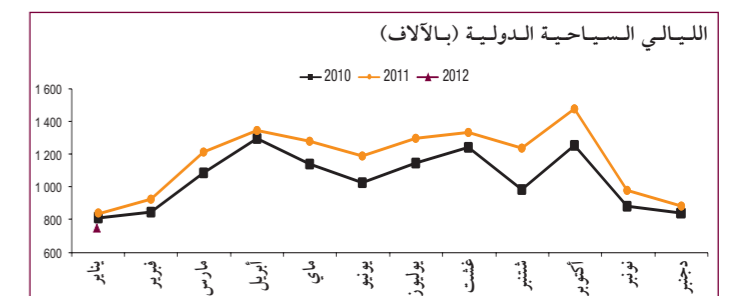
| الوضعية من يناير إلى فبراير                    | 2012*   | 2011    | التغير % |
|--|---------|---------|----------|
| التجارة الخارجية (فوب/فوب)                     | 45 135  | 42 434  | 6,4      |
| الصادرات (بمليون درهم)                         | 28 547  | 27 337  | 4,4      |
| السلع :  | 3 136   | 3 156   | -0,6     |
| منها : الملابس الجاهزة                         | 16 589  | 15 097  | 9,9      |
| الخدمات :                                      | 8 022   | 7 737   | 3,7      |
| منها : الأسفار                                 | 65 895  | 57 647  | 14,3     |
| الواردات (بمليون درهم)                         | 55 967  | 48 891  | 14,5     |
| السلع :  | 15 462  | 12 555  | 23,2     |
| منها : المنتجات الطاقة                         | -20 759 | -15 213 | 36,5     |
| الرصيد التجاري                                 | 68,5    | 73,6    |          |
| نسبة التغطية %                                 |         |         |          |
| مداخيل المغاربة القاطنين بالخارج (بمليون درهم) | 8 954   | 8 283   | 8,1      |

المصدر : مكتب الصرف.

## السياحة

| الوضعية في شهر يناير                        | 2012* | 2011  | التغير % |
|---|-------|-------|----------|
| الليالي السياحية بالفنادق المصنفة (بالآلاف) | 1 073 | 1 287 | -16,6    |
| منها : الليالي السياحية الدولية (بالآلاف)   | 780   | 943   | -17,2    |

المصدر : وزارة السياحة والصناعة التقليدية.



م : معطيات مصححة

النشرة الشهرية للمندوبية السامية للتخطيط

أبريل 2012 - رقم 178