

المملكة المغربية
Royaume du Maroc



المندوبية السامية للتخطيط
HAUT-COMMISSARIAT AU PLAN

الرقم الإستهلاكي للأثمان عند الإستهلاك INDICE DES PRIX A LA CONSOMMATION

(أساس 100 : 2006 : Base 100)

يونيو 2010 Juin

لمحة حول المنهجية APERCU METHODOLOGIQUE

L'indice des prix à la consommation (Base 100 : 2006) mesure le niveau et l'évolution des prix de détail dans le temps et dans l'espace.

La population de référence est constituée de l'ensemble de la population urbaine.

Le panier de l'indice contient 478 articles et 1067 variétés de produits représentant la majorité des articles consommés par la population urbaine. Ces articles sont classés en 12 divisions et 41 groupes.

Les pondérations de l'année de base ont été calculées à partir des données provenant de l'enquête de consommation de 2000-2001 et actualisées sur la base des résultats de l'enquête sur le niveau de vie réalisée en 2006-2007. Elles représentent la structure des dépenses de consommation des ménages urbains.

Les prix sont relevés à l'aide d'une enquête permanente dans 17 des principales villes représentant les 16 régions du Royaume, à savoir : Agadir, Casablanca, Fès, Kénitra, Marrakech, Oujda, Rabat, Tétouan, Meknès, Tanger, Laâyoune, Dakhla, Guelmim, Settat, Safi, Béni-mellal et Al Hoceima.

La formule de calcul de l'indice est celle de « Laspeyres en chaîne ». Cette formule offre la possibilité d'actualiser en continu le panier et les coefficients de pondération. Elle permet aussi de résoudre les problèmes induits par les produits saisonniers.

Signalons que les indices publiés sont des indices bruts, c'est-à-dire non corrigés des variations saisonnières.

يهدف الرقم الاستدلالي للأثمان عند الاستهلاك (أساس 100 : 2006) الى قياس مستوى و تطور أثمان التقسيط في الزمان و المكان.

تتكون الساكنة المرجعية من مجموع السكان الحضريين.

تحتوي سلة الرقم الاستدلالي على 478 مادة و 1067 نوعية. وهي تمثل معظم المواد المستهلكة من طرف الساكنة الحضرية. وقد صنفت هذه المواد حسب 12 قسم و 41 مجموعة.

تم حساب معاملات الترجيح على أساس معطيات البحث الوطني حول الاستهلاك لفترة 2000-2001. وقد تمت مراجعتها على أساس معطيات البحث الوطني حول مستوى المعيشة لسنة 2006-2007. وتمثل هذه الترجيحات بنية استهلاك الأسر الحضرية.

تتم معاينة الأثمان بواسطة بحث مستمر على صعيد 17 مدينة رئيسية تمثل الجهات الستة عشر للمملكة وهي : أكادير، الدار البيضاء، فاس، القنيطرة، مراكش، وجدة، الرباط، تطوان، مكناس، طنجة، العيون، الداخلة، كلميم، سطات، آسفي، بني ملال والحسيمة.

يحسب الرقم الاستدلالي لأثمان التقسيط باستعمال طريقة "الاسبير المتسلسلة". ومن مزايا هذه الطريقة أنها تمكن من تحيين سلة المواد ومعاملات الترجيح. كما أنها تساعد على حل مشكل المواد الموسمية.

وتجدر الإشارة إلى أن الأرقام الاستدلالية غير مصححة من التغيرات الموسمية.

نظرة عامة VUE D'ENSEMBLE

Au terme du mois de juin 2010, l'indice des prix à la consommation (Base 100 : 2006) a atteint le niveau de 107,6 contre 108,7 le mois précédent, marquant ainsi une baisse de 1,0%.

– Variations au niveau des divisions

L'indice des prix des « produits alimentaires et boissons non alcoolisées » a connu une baisse de 2,4% au cours du mois de juin 2010 par rapport au mois précédent. Cette baisse résulte, d'une part, de la baisse des prix des « Légumes » avec 15,4% ; et d'autre part, de la hausse des prix des « viandes » avec 0,6% et des « huiles et graisses » avec 0,4%.

Les indices des autres divisions ont, quant à eux, connu des variations allant de -0,3% à +0,2%.

– Variations au niveau des villes

A l'échelle des villes, l'indice des prix à la consommation a enregistré, au cours du mois de juin 2010 par rapport au mois précédent, des baisses à Al Hoceima avec 2,4%, à Guelmim avec 1,9%, à Dakhla avec 1,7%, à Oujda, Laâyoune et Settat avec 1,6% et à Marrakech et Safi avec 1,4%.

– Variation annuelle

L'indice des prix à la consommation des six premiers mois de l'année 2010 a connu une hausse de 0,7% par rapport à celui de la même période de l'année 2009. L'indice du mois de juin 2010 a, quant à lui, augmenté de 1,9% par rapport au même mois de l'année 2009.

خلال شهر يونيو 2010، بلغ مستوى الرقم الاستدلالي للأثمان عند الاستهلاك (أساس 100 : 2006) 107,6 مقابل 108,7 في الشهر المنصرم، مسجلاً بذلك انخفاضاً قدره 1,0%.

– تطور الرقم الاستدلالي على مستوى الأقسام

عرف الرقم الاستدلالي لـ "المواد الغذائية والمشروبات غير الكحولية" انخفاضاً قدره 2,4% خلال شهر يونيو 2010 بالمقارنة مع الشهر السابق. وقد نتج هذا الانخفاض، من جهة، عن انخفاض هم على الخصوص أثمان "الخضر" بـ 15,4%؛ ومن جهة أخرى، عن ارتفاعات همت أثمان "اللحوم" بـ 0,6% و"الزيوت والدهنيات" بـ 0,4%.

أما بالنسبة لباقي الأقسام، فإن أرقامها الاستدلالية قد عرفت تغيرات تراوحت ما بين -0,3% و+0,2%.

– تطور الرقم الاستدلالي على مستوى المدن

على صعيد المدن، سجل الرقم الاستدلالي للأثمان عند الاستهلاك، خلال شهر يونيو 2010 بالمقارنة مع الشهر السابق، انخفاضات في الحسيمة بـ 2,4% وفي كلميم بـ 1,9% وفي الداخلة بـ 1,7% وفي وجدة والعيون وسطات بـ 1,6% وفي مراكش وأسفي بـ 1,4%.

– التغير السنوي

سجل الرقم الاستدلالي للأثمان عند الاستهلاك للستة أشهر الأولى من سنة 2010 ارتفاعاً قدره 0,7% بالمقارنة مع نفس الفترة من السنة الماضية. كما عرف الرقم الاستدلالي العام لشهر يونيو 2010 ارتفاعاً قدره 1,9% بالمقارنة مع نفس الشهر من سنة 2009.

الرقم الاستدلالي للأثمان عند الاستهلاك حسب الأقسام والمجموعات والطبقات
INDICE DES PRIX A LA CONSOMMATION PAR DIVISION,
GROUPE ET CLASSE

DIVISIONS, GROUPE ET CLASSES	Mai 2010 ماي	Juin 2010 يونيو	Variation (%) التغير	الأقسام والمجموعات والطبقات
01. PRODUITS ALIMENTAIRES ET BOISSONS NON ALCOOLISEES	115,6	112,8	-2,4	01.المواد الغذائية والمشروبات غير الكحولية
011. PRODUITS ALIMENTAIRES	116,0	113,1	-2,5	011.المواد الغذائية
0111. PAIN ET CEREALES	111,9	112,1	0,2	0111.الخبز والحبوب
0112. VIANDE	105,2	105,8	0,6	0112.اللحوم
0113. POISSON ET FRUITS DE MER	117,2	117,0	-0,2	0113.السماك وفواكه البحر
0114. LAIT, FROMAGE ET OEUFS	110,0	109,6	-0,4	0114.الحليب والجبن والبيض
0115. HUILES ET GRAISSES	115,9	116,4	0,4	0115.الزيوت والدهنيات
0116. FRUITS	135,9	135,5	-0,3	0116.الفواكه
0117. LEGUMES	140,2	118,6	-15,4	0117.الخضر
0118. SUCRE, CONFITURE, MIEL, CHOCOLAT ET CONFISERIE	109,1	109,0	-0,1	0118.السكر والمربي والعسل والشوكولاته والحلويات
0119. PRODUITS ALIMENTAIRES NON CLASSES AILLEURS	116,5	116,3	-0,2	0119.مواد غذائية غير مصنفة في مكان آخر
012. BOISSONS NON ALCOOLISEES	106,5	106,6	0,1	012. المشروبات غير الكحولية
0121. CAFE, THE ET CACAO	107,1	107,2	0,1	0121. القهوة والشاي والكاكاو
0122. EAUX MINERALES, BOISSONS RAFRAICHISSANTES, JUS DE FRUITS ET DE LEGUMES	104,6	104,5	-0,1	0122.المياه المعدنية والمشروبات المنعشة وعصير الفواكه والخضر
02. BOISSONS ALCOOLISEES ET TABAC	108,3	108,3	0,0	02. المشروبات الكحولية و التبغ
021. BOISSONS ALCOOLISEES	110,4	110,5	0,1	021. المشروبات الكحولية
0211. SPIRITUEUX	107,9	107,9	0,0	0211. المشروبات الروحية
0212. VINS ET BOISSONS FERMENTEES	107,9	108,0	0,1	0212. النبيذ و المشروبات المخمرة
0213. BIERE	121,4	121,4	0,0	0213. الجعة
022. TABAC	108,2	108,2	0,0	022. التبغ
0220. TABAC	108,2	108,2	0,0	0220. التبغ
03. ARTICLES D'HABILLEMENT ET CHAUSSURES	104,0	103,7	-0,3	03.الملابس والأحذية
031. ARTICLES D'HABILLEMENT	103,6	103,4	-0,2	031.الملابس
0311. TISSUS POUR HABILLEMENT	98,6	98,2	-0,4	0311.أقمشة الملابس
0312. VETEMENTS	103,9	103,6	-0,3	0312.الملابس
0313. AUTRES ARTICLES ET ACCESSOIRES D'HABILLEMENT	104,3	104,2	-0,1	0313.مواد ولوازم أخرى للملابس
0314. NETTOYAGE, REPARATION ET LOCATION D'ARTICLES D'HABILLEMENT	103,5	103,6	0,1	0314.تنظيف، إصلاح وكراء الملابس
032. CHAUSSURES	105,5	105,0	-0,5	032. الأحذية
0321. CHAUSSURES DIVERSES	106,1	105,5	-0,6	0321.أحذية مختلفة
0322. CORDONNERIE	101,4	101,3	-0,1	0322.إصلاح وصيانة الأحذية

الرقم الاستدلالي للأثمان عند الاستهلاك حسب الأقسام والمجموعات والطبقات
INDICE DES PRIX A LA CONSOMMATION PAR DIVISION,
GROUPE ET CLASSE

DIVISIONS, GROUPE ET CLASSES	Mai 2010 ماي	Juin 2010 يونيو	Variation (%) التغير	الأقسام والمجموعات والطبقات
04. LOGEMENT, EAU, GAZ, ELECTRICITE ET AUTRES COMBUSTIBLES	104,3	104,3	0,0	04. السكن والماء والكهرباء والغاز ومحروقات أخرى
041. LOYERS EFFECTIFS	102,0	102,1	0,1	041. الكراء الفعلي
0411. LOYERS EFFECTIVEMENT PAYES PAR LES LOCATAIRES	102,0	102,1	0,1	0411. الكراء الفعلي
043. ENTRETIEN ET REPARATION DES LOGEMENTS	108,7	108,8	0,1	043. صيانة وإصلاح المساكن
0431. FOURNITURES POUR TRAVAUX D'ENTRETIEN ET DE REPARATION DES LOGEMENTS	108,2	108,5	0,3	0431. لوازم خاصة لصيانة وإصلاح المساكن
0432. SERVICES CONCERNANT L'ENTRETIEN ET LES REPARATIONS DU LOGEMENT	108,9	108,9	0,0	0432. خدمات خاصة لصيانة وإصلاح المساكن
044. ALIMENTATION EN EAU ET SERVICES DIVERS LIES AU LOGEMENT	102,5	102,5	0,0	044. التزويد بالماء وخدمات مختلفة متعلقة بالسكن
0441. ALIMENTATION EN EAU ET ASSAINISSEMENT	102,5	102,5	0,0	0441. التزويد بالماء والتطهير
045. ELECTRICITE, GAZ ET AUTRES COMBUSTIBLES	104,6	104,6	0,0	045. الكهرباء والغاز ومحروقات أخرى
0451. ELECTRICITE	106,8	106,8	0,0	0451. الكهرباء
0452. GAZ	100,3	100,3	0,0	0452. الغاز
0454. COMBUSTIBLES SOLIDES	121,8	122,5	0,6	0454. المحروقات الصلبة
05. MEUBLES, ARTICLES DE MENAGE ET ENTRETIEN COURANT DU FOYER	106,1	106,2	0,1	05. الأثاث والأدوات المنزلية والصيانة العادية للمنزل
051. MEUBLES, ARTICLES D'AMEUBLEMENT, TAPIS ET AUTRES REVETEMENTS DE SOL	109,4	109,4	0,0	051. الأثاث ومواد التثبيت والزرابي وأفرشة أرضية أخرى
0511. MEUBLES ET ARTICLES D'AMEUBLEMENT	111,4	111,4	0,0	0511. الأثاث ومواد التثبيت
0512. TAPIS ET REVETEMENTS DE SOL DIVERS	101,2	101,2	0,0	0512. الزرابي وأفرشة أرضية مختلفة
052. ARTICLES DE MENAGE EN TEXTILES	99,3	99,1	-0,2	052. مواد منزلية من النسيج
0520. ARTICLES DE MENAGE EN TEXTILES	99,3	99,1	-0,2	0520. مواد منزلية من النسيج
053. APPAREILS MENAGERS	97,5	97,6	0,1	053. الأجهزة المنزلية
0531. GROS APPAREILS MENAGERS ELECTRIQUES OU NON	97,1	97,1	0,0	0531. الأجهزة المنزلية الكهربائية وغير الكهربائية الكبيرة
0532. PETITS APPAREILS ELECTROMENAGERS	103,7	103,7	0,0	0532. الأجهزة المنزلية الكهربائية الصغيرة
0533. REPARATION D'APPAREILS MENAGERS	107,0	107,0	0,0	0533. إصلاح الأجهزة المنزلية
054. VERRERIE, VAISSELLE ET USTENSILES DE MENAGE	105,3	105,3	0,0	054. مواد زجاجية، أواني وأدوات منزلية
0540. VERRERIE, VAISSELLE ET USTENSILES DE MENAGE	105,3	105,3	0,0	0540. مواد زجاجية، أواني وأدوات منزلية

الرقم الاستدلالي للأثمان عند الاستهلاك حسب الأقسام والمجموعات و الطبقات
**INDICE DES PRIX A LA CONSOMMATION PAR DIVISION,
 GROUPE ET CLASSE**

DIVISIONS, GROUPES ET CLASSES	Mai 2010 ماي	Juin 2010 يونيو	Variation (%) التغير	الأقسام والمجموعات والطبقات
055. OUTILLAGE ET AUTRE MATERIEL POUR LA MAISON ET LE JARDIN	100,3	100,3	0,0	055. الأدوات والمعدات الأخرى للمنزل والحديقة
0552. PETIT OUTILLAGE ET ACCESSOIRES DIVERS	100,3	100,3	0,0	0552. الأدوات الصغيرة واللوازم المختلفة
056. BIENS ET SERVICES LIES A L'ENTRETIEN COURANT DU FOYER	110,8	111,2	0,4	056. مواد وخدمات متعلقة بالصيانة المنزلية
0561. BIENS D'EQUIPEMENT MENAGER NON DURABLES	109,7	109,7	0,0	0561. مواد تجهيز المنزلي غير مستديمة
0562. SERVICES DOMESTIQUES ET SERVICES MENAGERS	114,5	116,2	1,5	0562. الخدمات المنزلية
06. SANTE	103,0	102,9	-0,1	06. الصحة
061. PRODUITS, APPAREILS ET MATERIELS MEDICAUX	99,5	99,5	0,0	061. مواد وأجهزة ومعدات طبية
0611. PRODUITS PHARMACEUTIQUES	99,3	99,3	0,0	0611. مواد الصيدلة
0612. PRODUITS MEDICAUX DIVERS	96,9	96,9	0,0	0612. مواد طبية مختلفة
0613. APPAREILS ET MATERIEL THERAPEUTIQUES	103,7	103,8	0,1	0613. الأجهزة والمعدات الطبية
062. SERVICES AMBULATOIRES	106,9	106,7	-0,2	062. الخدمات الإسعافية
0621. SERVICES MEDICAUX	112,0	112,1	0,1	0621. الخدمات الطبية
0622. SERVICES DENTAIRES	104,8	104,1	-0,7	0622. خدمات طب الأسنان
0623. SERVICES PARAMEDICAUX	102,8	102,7	-0,1	0623. الخدمات شبه الطبية
063. SERVICES HOSPITALIERS	103,2	102,9	-0,3	063. الخدمات الإستشفائية
0630. SERVICES HOSPITALIERS	103,2	102,9	-0,3	0630. الخدمات الإستشفائية
07. TRANSPORTS	103,2	103,2	0,0	07. النقل
071. ACHAT DE VEHICULES	102,2	102,2	0,0	071. شراء العربات
0711. VOITURES AUTOMOBILES	102,2	102,2	0,0	0711. السيارات
0712. MOTOCYCLES	100,0	100,0	0,0	0712. الدراجات النارية
0713. BICYCLETTES	107,2	106,4	-0,7	0713. الدراجات الهوائية
072. DEPENSES D'UTILISATION DES VEHICULES	103,2	103,2	0,0	072. نفقات إستعمال العربات
0721. PIECES DE RECHANGE ET ACCESSOIRES POUR VEHICULES DE TOURISME	106,3	106,3	0,0	0721. قطع الغيار ولوازم السيارات السياحية
0722. CARBURANTS ET LUBRIFIANTS POUR VEHICULES DE TOURISME	99,4	99,4	0,0	0722. المحروقات وزيوت السيارات السياحية
0723. ENTRETIEN ET REPARATION DE VEHICULES PARTICULIERS	107,8	107,9	0,1	0723. إصلاح وصيانة السيارات
0724. SERVICES DIVERS LIES AUX VEHICULES PARTICULIERS	110,8	110,9	0,1	0724. خدمات مختلفة للسيارات
073. SERVICES DE TRANSPORT	105,8	105,8	0,0	073. خدمات النقل
0731. TRANSPORT FERROVIAIRE DE PASSAGERS	109,4	109,5	0,1	0731. النقل السككي للمسافرين
0732. TRANSPORT ROUTIER DE PASSAGERS	106,1	106,2	0,1	0732. النقل الطرقي للمسافرين
0733. TRANSPORT AERIEN DE PASSAGERS	98,9	97,3	-1,6	0733. النقل الجوي للمسافرين
08. COMMUNICATIONS	90,5	90,5	0,0	08. المواصلات
081. SERVICES POSTAUX	114,6	114,6	0,0	081. خدمات بريدية

الرقم الاستدلالي للأثمان عند الاستهلاك حسب الأقسام والمجموعات و الطبقات

INDICE DES PRIX A LA CONSOMMATION PAR DIVISION,
GROUPE ET CLASSE

DIVISIONS, GROUPE ET CLASSES	Mai 2010 ماي	Juin 2010 يونيو	Variation (%) التغير	الأقسام والمجموعات والطبقات
0810. SERVICES POSTAUX	114,6	114,6	0,0	0810. خدمات بريدية
082. MATERIEL DE TELEPHONIE ET DE TELECOPIE	94,7	94,7	0,0	082. معدات الهاتف والفاكس
0820. MATERIEL DE TELEPHONIE ET DE TELECOPIE	94,7	94,7	0,0	0820. معدات الهاتف والفاكس
083. SERVICES DE TELEPHONIE ET DE TELECOPIE	89,7	89,7	0,0	083. خدمات الهاتف والفاكس
0830. SERVICES DE TELEPHONIE ET DE TELECOPIE	89,7	89,7	0,0	0830. خدمات الهاتف والفاكس
09. LOISIRS ET CULTURE	97,2	96,9	-0,3	09. الترفيه والثقافة
091. MATERIEL AUDIOVISUEL, PHOTOGRAPHIQUE ET DE TRAITEMENT DE L'INFORMATION	82,3	81,6	-0,9	091. المعدات السمعية البصرية والفوتوغرافية ومعدات معالجة المعلومات
0911. MATERIEL DE RECEPTION, D'ENREGISTREMENT ET DE REPRODUCTION DU SON ET DE L'IMAGE	77,8	77,0	-1,0	0911. معدات الاستقبال والتسجيل واستنساخ الصوت والصورة
0912. MATERIEL PHOTOGRAPHIQUE ET CINEMATOGRAPHIQUE ET APPAREILS OPTIQUES	96,5	95,9	-0,6	0912. المعدات الفوتوغرافية والسينمائية والأجهزة البصرية
0913. MATERIEL DE TRAITEMENT DE L'INFORMATION	92,8	92,8	0,0	0913. معدات معالجة المعلومات
0914. SUPPORTS D'ENREGISTREMENT	97,1	96,5	-0,6	0914. جوامل التسجيل
0915. REPARATION DE MATERIEL AUDIOVISUEL, PHOTOGRAPHIQUE ET DE TRAITEMENT DE L'INFORMATION	106,8	106,8	0,0	0915. إصلاح المعدات السمعية البصرية والفوتوغرافية ومعدات معالجة المعلومات
093. AUTRES ARTICLES ET MATERIEL DE LOISIRS, DE JARDINAGE ET ANIMAUX DE COMPAGNIE	103,9	103,6	-0,3	093. مواد ومعدات أخرى للترفيه والبيستنة والحيوانات الأليفة
0931. JEUX, JOUETS ET PASSE-TEMPS	104,6	104,3	-0,3	0931. الألعاب واللعب والهوايات
0932. ARTICLES DE SPORT, MATERIEL DE CAMPING ET MATERIEL POUR ACTIVITES DE PLEIN AIR	98,7	98,7	0,0	0932. لوازم الرياضة والتخييم وأنشطة الهواء الطلق
0933. PRODUITS POUR JARDINS, PLANTES ET FLEURS	102,8	102,6	-0,2	0933. مواد البيستنة والنباتات والزهور
094. SERVICES RECREATIFS ET CULTURELS	99,5	99,5	0,0	094. خدمات الترفيه والثقافة
0941. SERVICES RECREATIFS ET SPORTIFS	102,4	102,4	0,0	0941. خدمات الترفيه والرياضة
0942. SERVICES CULTURELS	97,3	97,2	-0,1	0942. الخدمات الثقافية
0943. JEUX DE HASARD	100,0	100,0	0,0	0943. الرهان واليانصيب
095. JOURNAUX, LIVRES ET ARTICLES DE PAPETERIE	105,2	105,2	0,0	095. الصحف والكتب والمواد الورقية
0951. LIVRES	100,7	100,7	0,0	0951. الكتب
0952. JOURNAUX ET PUBLICATIONS PERIODIQUES	116,4	116,4	0,0	0952. الصحف والمنشورات الدورية
0954. PAPETERIE ET MATERIEL DE DESSIN	103,2	103,2	0,0	0954. المواد الورقية ومواد الرسم
096. FORFAITS TOURISTIQUES	114,5	114,5	0,0	096. الواجبات السياحية الجزافية

الرقم الاستدلالي للأثمان عند الاستهلاك حسب الأقسام والمجموعات و الطبقات

INDICE DES PRIX A LA CONSOMMATION PAR DIVISION,
GROUPE ET CLASSE

DIVISIONS, GROUPE ET CLASSES	Mai 2010 ماي	Juin 2010 يونيو	Variation (%) التغير	الأقسام والمجموعات والطبقات
0960. FORFAITS TOURISTIQUES	114,5	114,5	0,0	0960. الواجبات السياحية الجزافية
10. ENSEIGNEMENT	113,3	113,3	0,0	10. التعليم
101. ENSEIGNEMENT PREELEMENTAIRE ET PRIMAIRE	118,7	118,7	0,0	101. التعليم ما قبل الابتدائي والابتدائي
1010. ENSEIGNEMENT PREELEMENTAIRE ET PRIMAIRE	118,7	118,7	0,0	1010. التعليم ما قبل الابتدائي والابتدائي
102. ENSEIGNEMENT SECONDAIRE	106,6	106,6	0,0	102. التعليم الثانوي
1020. ENSEIGNEMENT SECONDAIRE	106,6	106,6	0,0	1020. التعليم الثانوي
103. ENSEIGNEMENT POSTSECONDAIRE NON SUPERIEUR	102,5	102,5	0,0	103. التعليم ما بعد المرحلة الثانوية غير العالي
1030. ENSEIGNEMENT POSTSECONDAIRE NON SUPERIEUR	102,5	102,5	0,0	1030. التعليم ما بعد المرحلة الثانوية غير العالي
104. ENSEIGNEMENT SUPERIEUR	109,7	109,7	0,0	104. التعليم العالي
1040. ENSEIGNEMENT SUPERIEUR	109,7	109,7	0,0	1040. التعليم العالي
105. ENSEIGNEMENT NON DEFINI PAR NIVEAU	100,9	100,9	0,0	105. التعليم غير المحدد بالمستوى
1050. ENSEIGNEMENT NON DEFINI PAR NIVEAU	100,9	100,9	0,0	1050. التعليم غير المحدد بالمستوى
11. RESTAURANTS ET HOTELS	109,2	109,4	0,2	11. مطاعم وفنادق
111. SERVICES DE RESTAURATION	109,3	109,5	0,2	111. خدمات المطاعم
1111. RESTAURANTS, CAFES ET ETABLISSEMENTS SIMILAIRES	108,8	108,9	0,1	1111. مطاعم، مقاهي ومؤسسات مماثلة
1112. CANTINES	123,0	123,2	0,2	1112. المقاصف
112. SERVICES D'HEBERGEMENT	104,7	105,6	0,9	112. خدمات الإيواء
1120. SERVICES D'HEBERGEMENT	104,7	105,6	0,9	1120. خدمات الإيواء
12. BIENS ET SERVICES DIVERS	106,6	106,7	0,1	12. مواد وخدمات أخرى
121. SOINS CORPORELS	109,2	109,1	-0,1	121. العناية بالجسد
1211. SALONS DE COIFFURE ET INSTITUTS DE SOINS ET DE BEAUTE	113,1	113,2	0,1	1211. صالونات الحلاقة ومعاهد العناية والتجميل
1212. APPAREILS ELECTRIQUES POUR SOINS CORPORELS	96,6	96,6	0,0	1212. الأجهزة الكهربائية للعناية بالجسد
1213. AUTRES APPAREILS, ARTICLES ET PRODUITS POUR SOINS CORPORELS	103,0	102,9	-0,1	1213. أجهزة ومواد أخرى للعناية بالجسد
123. EFFETS PERSONNELS NON CLASSES AILLEURS.	128,5	131,8	2,6	123. أدوات شخصية غير مصنفة في مكان آخر
1231. ARTICLES DE BIJOUTERIE ET HORLOGERIE	139,0	143,5	3,2	1231. المجوهرات والساعات
1232. AUTRES EFFETS PERSONNELS	100,4	100,6	0,2	1232. أدوات شخصية أخرى
125. ASSURANCE	100,8	100,8	0,0	125. التأمين
1254. ASSURANCE TRANSPORTS	100,8	100,8	0,0	1254. التأمين عن النقل
127. AUTRES SERVICES	100,0	100,0	0,0	127. خدمات أخرى
1270. AUTRES SERVICES	100,0	100,0	0,0	1270. خدمات أخرى
Total	108,7	107,6	-1,0	المجموع

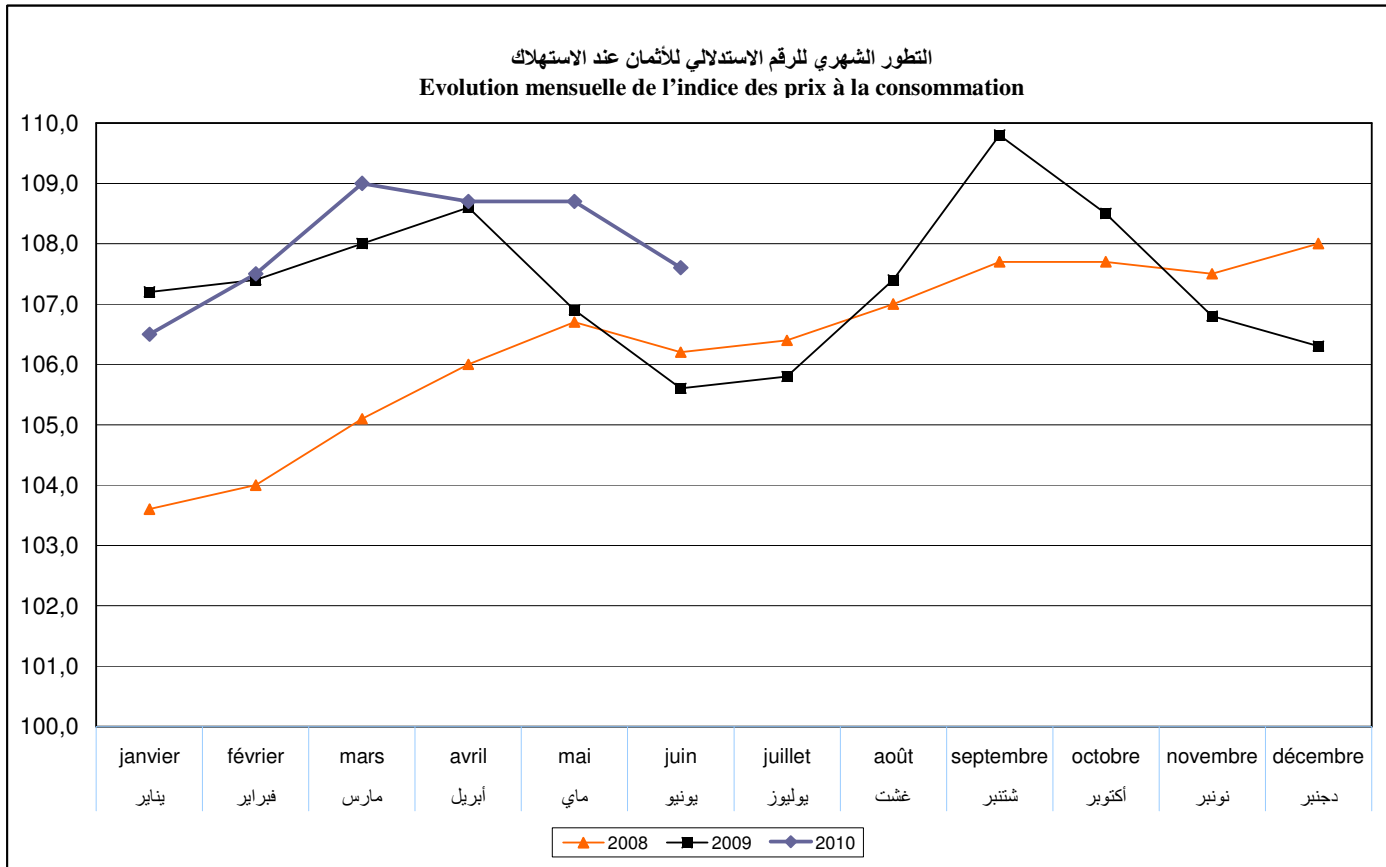
الرقم الاستدلالي للأثمان عند الاستهلاك حسب المدن وأقسام المواد

INDICE DES PRIX A LA CONSOMMATION PAR VILLE ET DIVISION DE PRODUIT

Juin 2010

يونيو 2010

VILLE	DIVISIONS												الرقم الاستدلالي العام Indice général			المدن
	01	02	03	04	05	06	07	08	09	10	11	12	Mai 2010 ماي	Juin 2010 يونيو	Variation (%) التغير	
Agadir	113,7	108,0	101,0	102,6	105,2	100,2	102,4	90,1	98,3	122,2	106,2	102,8	108,1	107,0	-1,0	أكادير
Casablanca	113,9	108,8	105,1	107,3	105,0	103,5	106,1	89,1	97,8	115,5	111,9	102,9	109,1	108,8	-0,3	الدار البيضاء
Fès	113,7	107,4	104,6	102,5	105,8	104,1	99,7	89,5	88,6	105,8	114,9	113,2	108,4	107,5	-0,8	فاس
Kénitra	112,1	107,8	105,4	101,0	103,7	103,2	102,4	92,7	99,0	101,7	109,9	106,7	107,6	106,3	-1,2	القنيطرة
Marrakech	113,4	107,9	100,3	100,3	105,7	103,7	101,3	89,7	99,4	114,9	102,1	109,0	108,3	106,8	-1,4	مراكش
Oujda	112,3	107,7	107,2	102,9	109,0	99,9	104,6	90,8	98,8	112,1	108,1	112,5	109,6	107,9	-1,6	وجدة
Rabat	112,7	106,9	101,7	104,2	105,6	101,8	101,5	91,4	97,2	116,3	103,1	105,8	108,0	106,8	-1,1	الرباط
Tétouan	111,0	108,0	94,1	105,5	111,1	106,8	102,4	90,4	101,3	105,9	115,5	105,7	107,7	106,6	-1,0	تطوان
Meknès	114,1	107,8	101,5	103,1	111,1	104,4	106,7	91,6	96,6	115,6	119,1	105,4	109,7	109,0	-0,6	مكناس
Tanger	113,8	107,3	110,4	111,1	107,7	104,8	102,6	91,9	96,4	108,6	112,3	108,6	109,7	108,9	-0,7	طنجة
Laâyoune	109,6	109,9	107,6	102,5	107,4	99,4	113,2	86,8	91,9	112,9	114,4	110,2	109,2	107,4	-1,6	العيون
Dakhla	105,5	107,6	117,0	105,5	103,7	99,8	106,5	92,7	92,0	103,3	105,6	107,7	106,7	104,9	-1,7	الداخلة
Guelmim	111,3	107,3	105,0	105,7	106,9	98,0	102,1	93,3	100,0	120,6	117,1	104,5	110,0	107,9	-1,9	كلميم
Settat	113,9	109,9	102,0	101,9	105,3	102,3	101,7	89,6	95,6	114,3	108,8	107,3	110,0	108,2	-1,6	سطات
Safi	106,4	108,6	100,2	101,5	100,1	99,9	101,7	92,2	98,1	106,6	106,0	106,7	105,0	103,5	-1,4	أسفي
Béni Mellal	111,8	116,3	104,3	102,7	103,7	99,7	102,8	90,1	86,9	100,0	114,6	112,5	107,6	106,8	-0,7	بني ملال
Al Hoceima	111,5	107,9	104,7	101,6	108,7	106,8	103,0	88,7	81,9	105,8	117,2	113,3	111,0	108,3	-2,4	الحسيمة
Juin 2010	112,8	108,3	103,7	104,3	106,2	102,9	103,2	90,5	96,9	113,3	109,4	106,7	107,6			يونيو 2010
Mai 2010	115,6	108,3	104,0	104,3	106,1	103,0	103,2	90,5	97,2	113,3	109,2	106,6	108,7			ماي 2010
Variation (%)	-2,4	0,0	-0,3	0,0	0,1	-0,1	0,0	0,0	-0,3	0,0	0,2	0,1	-1,0			التغير (%)



الإيداع القانوني 0002 - 2010

ISSN : 2028 - 1293

Pour toute demande d'acquisition ou d'abonnement aux publications statistiques du Haut Commissariat au Plan, veuillez vous adresser au service de la documentation et de la diffusion de la Direction de la Statistique, rue Mohamed Belhassan El Ouazzani, Haut-Agdal, BP 178, 10001 Rabat-Maroc

Tél : (212) 05.37.77.36.09

Fax : (212) 05.37.77.32.17

E-mail : statguichet@statistic.gov.ma

لأجل طلبات الاقتناء أو الاشتراك في المنشورات الإحصائية للمندوبية السامية للتخطيط ، يرجى الاتصال بمصلحة التوثيق والتوزيع التابعة لمديرية الإحصاء ، زنقة محمد بالحسن الوزاني، أكدال العالي ، ص.ب. 178 ، 10001 الرباط - المغرب

الهاتف : (212) 05.37.77.36.09

الفاكس : (212) 05.37.77.32.17

البريد الإلكتروني :

statguichet@statistic.gov.ma

**Direction de la Statistique : Rue Mohamed
Belhassan El Ouazzani, Haut-Agdal,
BP 178, 10001 Rabat-Maroc**

Tél : (212) 05.37.77.36.09

Fax : (212) 05.37.77.32.17

E-mail : statguichet@statistic.gov.ma