

INDICES DU COMMERCE EXTERIEUR

TROISIEME TRIMESTRE 2021 (BASE 100 : 2012)

L'indice des valeurs unitaires à l'importation a augmenté de 14,2% au cours du troisième trimestre 2021 par rapport au même trimestre de 2020. Cette évolution résulte principalement de l'augmentation des valeurs unitaires de l'«énergie et lubrifiants» de 50,6%, des «demi-produits» de 11,5%, des «Produits finis de consommation» de 7,2%, de l'«alimentation, boissons et tabacs» de 18,4%, des «produits bruts d'origine animale et végétale» de 27,8% et des «produits bruts d'origine minérale» de 28,5%.

L'indice des valeurs unitaires à l'exportation a, de son côté, enregistré une augmentation de 16,8 % au cours du troisième trimestre 2021 par rapport au trimestre correspondant de l'année précédente. Cette augmentation s'explique essentiellement par la hausse des valeurs unitaires des «demi-produits» de 65,2%, des «produits bruts d'origine minérale» de 27,3%, des «produits finis de consommation» de 4,9% et de l'«énergie et lubrifiants» de 39,4%. En revanche, cet indice a reculé dans les «Produits finis d'équipement industriel» de 3,9%, l'«alimentation, boissons et tabacs» de 2,1% et les «Produits finis d'équipement agricole» de 6,9%.

INDICES TRIMESTRIELS DES VALEURS UNITAIRES DU COMMERCE EXTERIEUR (Base 100 : 2012)

ANNEE 2019	EXPORTATIONS	IMPORTATIONS
1 ^{er} trim.	98,8	89,9
2 ^{ème} trim.	96,9	90,6
3 ^{ème} trim.	95,9	88,4
4 ^{ème} trim.	95,5	89,4
ANNEE 2020		
1 ^{er} trim.	95,1	88,6
2 ^{ème} trim.	95,0	84,8
3 ^{ème} trim.	94,9	84,0
4 ^{ème} trim.	94,6	82,5
ANNEE 2021		
1 ^{er} trim.	97,0	89,2
2 ^{ème} trim.	102,8	93,0
3 ^{ème} trim.	110,8	95,9

Source : Haut Commissariat au Plan.

INDICES DU COMMERCE EXTERIEUR PAR GROUPEMENT D'UTILISATION (BASE 100 : 2012)

GROUPEMENT D'UTILISATION	3 ^{ème} trimestre 2020	3 ^{ème} trimestre 2021	VAR %
IMPORTATION	84,0	95,9	14,2
Alimentation, boissons et tabacs	84,9	100,5	18,4
Energie et lubrifiants	48,8	73,5	50,6
Produits bruts d'origine animale et végétale	83,9	107,2	27,8
Produits bruts d'origine minérale	47,3	60,8	28,5
Demi-Produits	90,6	101,0	11,5
Produits finis d'équipement agricole	107,8	111,6	3,5
Produits finis d'équipement industriel	104,7	106,8	2,0
Produits finis de consommation	110,9	118,9	7,2
EXPORTATION	94,9	110,8	16,8
Alimentation, boissons et tabacs	111,2	108,9	-2,1
Energie et lubrifiants	113,3	157,9	39,4
Produits bruts d'origine animale et végétale	149,0	154,1	3,4
Produits bruts d'origine minérale	71,8	91,4	27,3
Demi-Produits	75,9	125,4	65,2
Produits finis d'équipement agricole	173,3	161,3	-6,9
Produits finis d'équipement industriel	106,3	102,2	-3,9
Produits finis de consommation	99,6	104,5	4,9

Dépôt légal 96/159 - ISSN : 1113-738X
HAUT-COMMISSARIAT AU PLAN



Ilot 31-3, Secteur 16, Hay Riad - Rabat - Maroc - BP : 178 - 10 001
Tél. : (+212) 5 37 57 69 04 - Fax : (+212) 5 37 57 69 02
Site Web : www.hcp.ma

Ce bulletin est réalisé avec la collaboration de la Banque Marocaine du Commerce Extérieur



Février 2022 - N° 282

Sommaire

- 1 Prix
- 2 Indicateurs Economiques et Financiers
- 3 Résultats de l'enquête de conjoncture auprès des ménages année 2021
- 4 Indices du commerce extérieur troisième trimestre 2021

HAUT-COMMISSARIAT AU PLAN



Repères statistiques

BULLETIN MENSUEL

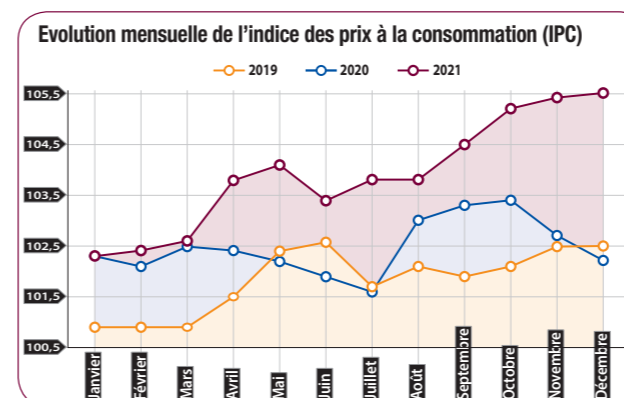
PRIX

Indice des Prix à la Consommation (Base 100 : 2017)

Evolution par division de produits

L'indice des prix à la consommation a connu, au cours du mois de décembre 2021, une hausse de 0,1% par rapport au mois précédent. Cette variation est le résultat de la hausse de 0,1% de l'indice des produits alimentaires et de l'indice des produits non alimentaires.

Comparé au même mois de l'année précédente, l'indice des prix à la consommation a enregistré une hausse de 3,2% au cours du mois de décembre 2021, par rapport à celui de l'année 2020, s'établissant à +1,4%.



DIVISIONS DE PRODUITS	INDICES MENSUELS			INDICES MOYENS ANNUELS		
	NOVEMBRE 2021	DECEMBRE 2021	VAR. %	2020	2021	VAR. %
Produits alimentaires	105,0	105,1	0,1	102,3	103,1	0,8
Produits alimentaires et boissons non alcoolisées	104,2	104,3	0,1	101,6	102,2	0,6
Boissons alcoolisées et tabac	125,5	125,5	0,0	121,2	125,5	3,5
Produits non alimentaires	105,6	105,7	0,1	102,6	104,4	1,8
Articles d'habillements et chaussures	106,3	106,7	0,4	102,7	104,7	1,9
Logements, eau, électricité, et autres combustibles	102,9	103,0	0,1	101,8	102,6	0,8
Meubles, articles de ménages et entretien courant du foyer	103,1	103,4	0,3	100,8	101,9	1,1
Santé	101,8	101,7	-0,1	101,6	101,8	0,2
Transport	109,6	109,5	-0,1	100,8	106,7	5,9
Communication	103,6	103,7	0,1	103,9	103,7	-0,2
Loisirs et culture	100,9	101,5	0,6	99,4	100,2	0,8
Enseignement	111,7	111,7	0,0	109,1	110,8	1,6
Restaurants et hôtels	105,1	105,1	0,0	103,6	104,6	1,0
Biens et services divers	108,7	108,7	0,0	104,0	106,4	2,3
Indice général	105,4	105,5	0,1	102,5	103,9	1,4

Source : Haut Commissariat au Plan.

Evolution de l'IPC par ville

VILLES	INDICES MENSUELS			INDICES MOYENS ANNUELS		
	NOVEMBRE 2021	DECEMBRE 2021	VAR. %	2020	2021	VAR. %
Agadir	104,6	104,6	0,0	102,7	103,8	1,1
Casablanca	106,3	106,2	-0,1	102,5	104,4	1,9
Fès	105,5	105,8	0,3	102,9	104,0	1,1
Kénitra	104,6	104,6	0,0	101,6	102,9	1,3
Marrakech	105,8	105,9	0,1	102,3	103,9	1,6
Oujda	103,7	104,1	0,4	101,7	102,8	1,1
Rabat	105,0	105,0	0,0	102,5	103,8	1,3
Tétouan	103,1	103,4	0,3	101,7	102,5	0,8
Meknès	104,8	105,0	0,2	102,2	103,6	1,4
Tanger	104,8	104,7	-0,1	102,4	103,7	1,3
Laâyoune	105,1	104,7	-0,4	103,8	104,2	0,4
Dakhla	105,5	105,2	-0,3	103,4	104,0	0,6
Guelmim	107,9	108,2	0,3	105,2	105,9	0,7
Settat	105,1	105,8	0,7	101,8	103,5	1,7
Safi	108,4	109,6	1,1	104,8	106,5	1,6
Beni-Mellal	106,7	106,8	0,1	102,5	104,5	2,0
Al-hoceima	104,0	104,2	0,2	102,2	103,5	1,3
Errachidia	104,4	104,5	0,1	101,5	103,0	1,5
Ensemble	105,4	105,5	0,1	102,5	103,9	1,4

Source : Haut Commissariat au Plan.

Au cours du mois de décembre de l'année 2021, les indices mensuels par ville ont connu, par rapport au mois précédent, les hausses les plus importantes à Safi avec 1,1%, à Settat avec 0,7, à Oujda avec 0,4% et à Fès, Tétouan et Guelmim avec 0,3%. En revanche, des baisses ont été enregistrées à Laâyoune avec 0,4%, à Dakhla avec 0,3% et à Casablanca et Tanger avec 0,1%. Les hausses les plus importantes de l'IPC annuel ont été enregistrées à Beni-Mellal avec 2,0%, à Casablanca avec 1,9%, à Settat avec 1,7%, à Marrakech et Safi avec 1,6%, à Errachidia avec 1,5%, à Meknès avec 1,4%, et à Kénitra, Rabat, Tanger et Al-hoceima avec 1,3%.

Evolution des variations interannuelles de 2019 à 2021

ANNEE	DECEMBRE/DECEMBRE (1)	VARIATION % ANNUELLES (2)
2019	1,1	0,2
2020	-0,3	0,7
2021	3,2	1,4

Source : Haut Commissariat au Plan.

(1) Variation de l'indice du mois courant par rapport au même mois de l'année précédente.

(2) Variation de l'indice moyen de l'année N par rapport à l'année N-1.

INDICATEURS ECONOMIQUES ET FINANCIERS

Secteurs productifs

	Situation de Janvier à Décembre		
	2020	2021	VAR. %
Pêche			
Produits commercialisés de la pêche côtière et artisanale			
Poids (en Tonne)	1 296 527	1 332 748	2,8
Valeur (en milliers de Dh)	6 721 375	9 108 909	35,5

Source : Office National des Pêches.

	Situation de Janvier à Décembre		
	2020	2021	VAR. %
Energie			
Energie nette appelée d'électricité (GWh)	38 372,0	40 512,0	5,6
Mines			
Production des phosphates (milliers de tonnes)	37 441	38 122	1,8
Bâtiment et Travaux publics			
Consommation du ciment (milliers de tonnes)	12 174	13 975	14,8

Sources : ONEE, OCP, Ministère de l'Aménagement du Territoire National, de l'Urbanisme, de l'Habitat et de la politique de la ville.

Echanges extérieurs

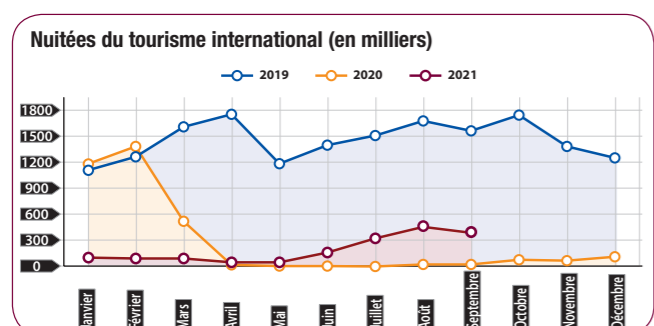
(EN MILLIONS DE DIRHAMS)	Situation de Janvier à Décembre		
	2020*	2021*	VAR. %
Commerce Extérieur			
Exportations	355 121	421 519	18,7
Biens (FAB)	223 925	282 501	26,2
Services	131 196	139 018	6,0
Importations	438 320	537 344	22,6
Biens (FAB)	371 110	462 489	24,6
Services	67 210	74 855	11,4
Solde commercial	-83 199	-115 825	-39,2
Taux de couverture (en %)	81,0	78,4	
Recettes M.R.E.	68 185	93 255	36,8

MRE: Marocains Résidant à l'Etranger
Source : Office des Changes.

Tourisme

	Situation de janvier à Septembre		
	2020	2021*	VAR. %
Nuitées globales dans les établissements classés (en milliers)	5 919	6 632	12,0
dont : nuitées du tourisme international (en milliers)	3 207	1 752	-45,4

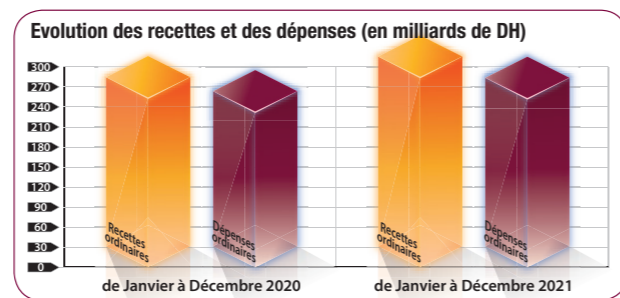
Source : Ministère du Tourisme, de l'Artisanat et de l'Economie Sociale et Solidaire.



Finances publiques

(En millions de dirhams)	Situation de Janvier à Décembre		
	2020 ^R	2021 [*]	VAR. %
Recettes ordinaires	253 099	283 722	12,1
Dépenses ordinaires	231 962	252 294	8,8
Dettes publiques	27 259	27 116	-0,5
Investissement	85 885	77 719	-9,5
Solde Net des Comptes Spéciaux	-17 594	-24 591	
Solde du Budget Général	-82 342	-70 882	

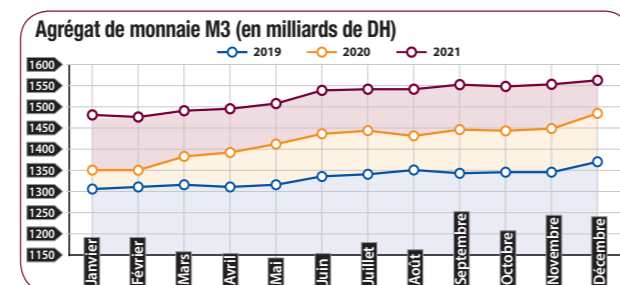
Source : Ministère de l'Economie et des Finances.



Monnaie

(En millions de dirhams)	Situation de Janvier à Décembre		
	2020 ^R	2021 [*]	VAR. %
Agrégat de monnaie M³	1 485 118	1 562 749	5,2
Agrégats de placements liquides	796 454	862 588	8,3
Créances sur l'économie	1 131 670	1 182 401	4,5
Créances nettes des ID sur l'AC	239 391	273 905	14,4
Créances nettes des ID sur les non résidents	316 520	318 566	0,6
Ressources à caractère non monétaire	243 223	263 131	8,2
Contrepartie des dépôts auprès du Trésor	73 524	73 069	-0,6
Autres postes nets	-32 764	-22 061	32,7
Total des contreparties(1)	1 485 118	1 562 749	5,2

(1) : Total des contreparties = Créances nettes des ID sur les non résidents + Créances nettes des ID sur l'AC + Créances sur l'économie - Ressources à caractère non monétaire + Contrepartie des Dépôts auprès du Trésor + Autres postes nets.
Source : Bank Al-Maghrib.



Marché de capitaux

	Situation au mois de Décembre		
	2020	2021	VAR. %
Bourse			
Volume des transactions (en millions de DH)	16 970,91	20 395,03	20,2
Capitalisation boursière (en millions de DH)	584 975,76	690 716,76	18,1
Indice MASI	11 287,38	13 358,32	18,3
Indice MADEX	9 189,90	10 807,69	17,6
O.P.C.V.M.			
	05 NOVEMBRE 2021	03 DECEMBRE 2021	VAR. %
Nombre	533	535	0,4
Actif nets (en millions de DH)	604 812,23	602 037,73	-0,5

OPCVM : Organisme de Placement Collectif en Valeurs Mobilières
Sources : Bourse de Casablanca et Autorité Marocaine du Marché des Capitaux.
... Données non disponibles * : Données provisoires R : Données rectifiées

RESULTATS DE L'ENQUETE DE CONJONCTURE AUPRES DES MENAGES

Au terme de l'année 2021

Les résultats de l'enquête permanente de conjoncture auprès des ménages, menée par le HCP, montrent, globalement, qu'au quatrième trimestre de 2021, la confiance des ménages enregistre une dégradation par rapport au trimestre précédent et une stabilité par rapport au même trimestre de l'année précédente.

L'indice de confiance des ménages (ICM) s'est ainsi établi à 61,2 points, enregistrant une dégradation par rapport au trimestre précédent de 0,6 point et une stagnation par rapport au même trimestre de l'année précédente.

1. Evolution des composantes de l'ICM

Les composantes de l'ICM portent sur la perception par les ménages de l'évolution du niveau de vie, du chômage, de l'opportunité à effectuer des achats de biens durables et de leur situation financière.

• Resenti par les ménages d'une détérioration du niveau de vie

Au quatrième trimestre de 2021, 67,4% des ménages déclarent une dégradation du niveau de vie au cours des 12 derniers mois, 20,3% un maintien au même niveau et 12,3% une amélioration. Le solde d'opinion sur l'évolution passée du niveau de vie est resté négatif, à moins 55,2 points, contre moins 41,5 points au trimestre précédent et moins 46,6 points au même trimestre de l'année passée.

Au cours des 12 prochains mois, 29,4% des ménages s'attendent à une dégradation du niveau de vie, 42,5% à un maintien au même niveau et 28,1% à une amélioration. Le solde d'opinion relatif à cet indicateur s'établit, ainsi à moins 1,3 points contre 9,3 points au trimestre précédent et moins 17,4 points au même trimestre de l'année passée.

• Evolution du chômage : perceptions pessimistes

Au quatrième trimestre de 2021, 84 % contre 6,4 % des ménages s'attendent à une hausse du chômage au cours des 12 prochains mois. Le solde d'opinion est resté négatif à moins 77,6 points contre moins 78,3 points enregistré au trimestre précédent et au quatrième trimestre de l'année 2020.

• Une conjoncture peu favorable à l'achat des biens durables selon les perceptions des ménages

Au quatrième trimestre de 2021, 72,0% contre 9,2% des ménages considèrent que le moment n'est pas opportun pour effectuer des achats de biens durables. Le solde d'opinion de cet indicateur s'est ainsi établi à moins 62,8 points contre moins 62 points le trimestre précédent et moins 61,2 points le même trimestre de l'année 2020.

• Situation financière des ménages : sentiment d'une dégradation

Au quatrième trimestre de 2021, 51,8% des ménages estiment que leurs revenus couvrent leurs dépenses, 44,3% déclarent s'endetter ou puiser dans leur épargne et 3,9% affirment épargner une partie de leur revenu. Le solde d'opinion relatif à la situation financière actuelle des ménages est resté négatif, à moins 40,4 points contre moins 36,4 points le trimestre précédent et moins 29,1 points l'année précédente.

Quant à l'évolution de leur situation financière au cours des 12 derniers mois, 54,4% contre 5,4% des ménages considèrent qu'elle s'est dégradée. Le solde d'opinion relatif à cet indicateur est resté négatif et atteint un niveau très bas avec moins 49 points contre moins 48 points au trimestre précédent et moins 39,9 points au même trimestre de l'année précédente.

S'agissant de l'évolution de leur situation financière au cours des 12 prochains mois, 29,3% contre seulement 14,3% des ménages s'attendent à une amélioration de leur situation financière. Le solde d'opinion de cet indicateur s'établit ainsi à 15,1 points en stagnation par rapport au trimestre précédent (15,1 points) et en nette amélioration par rapport au même trimestre de l'année précédente (0,6 points).

2. Evolution d'autres indicateurs trimestriels de la conjoncture

L'enquête fournit également des données trimestrielles sur la perception des ménages relatives à d'autres aspects des conditions de vie. Il s'agit en particulier de la capacité des ménages à épargner et de l'évolution des prix des produits alimentaires.

• Capacité future des ménages à épargner : perceptions toujours pessimistes

Au quatrième trimestre de 2021, 15,2% contre 84,7% des ménages s'attendent à épargner au cours des 12 prochains mois. Le solde d'opinion relatif à cet indicateur est resté négatif, à moins 69,5 points au lieu de moins 70,4 points au trimestre précédent et moins 65,8 points au même trimestre de l'année passée.

• Augmentation attendue des prix des produits alimentaires

Au quatrième trimestre de 2021, 96,2% des ménages déclarent que les prix des produits alimentaires ont augmenté au cours des 12 derniers mois contre une proportion très minime des ménages (0,3%) qui ressentent

leur diminution. Le solde d'opinion est ainsi resté négatif, à moins 95,9 points, après avoir été de moins 86,9 points le trimestre précédent et de moins 74,7 points une année auparavant. Quant aux perspectives de leur évolution au cours des 12 prochains mois, les prix des produits alimentaires devraient continuer à augmenter selon 78,6% des ménages contre 2,4% seulement qui s'attendent à leur baisse. Le solde d'opinion est resté négatif, se situant à moins 76,2 points, au lieu de moins 70,9 points enregistrés un trimestre auparavant et moins 64,6 points une année auparavant.

3. Evolution des indicateurs annuels de la conjoncture

En plus des indicateurs trimestriels, le HCP calcule à la fin de chaque année le solde relatif à la perception par les ménages de certaines composantes de leur environnement dont la variabilité n'est pas significative d'un trimestre à l'autre. Il s'agit de l'évolution, entre 2020 et 2021, de l'opinion des ménages sur la situation des droits de l'Homme, la protection de l'environnement et la qualité de certains services publics.

• Qualité des prestations administratives : perception plus négative

En 2021, 55,2% des ménages perçoivent une amélioration de la qualité des prestations administratives contre 20,8% qui perçoivent sa dégradation. Le solde qui résume cette opinion a enregistré 34,4 points contre 40,6 points enregistré en 2020.

• Protection de l'environnement : ressenti d'une amélioration

En 2021, 52,7% contre 17% des ménages perçoivent que la qualité de la situation en matière de protection de l'environnement s'est améliorée. Le solde relatif à cet indicateur enregistre ainsi, 35,7 points au lieu de 32,0 points en 2020.

• Situation des droits de l'Homme : perception d'une dégradation

En 2021, 18,2% des ménages pensent que la situation des droits de l'Homme s'est dégradée contre 15,8% enregistré en 2020. Le solde relatif à cet indicateur est passé à 24,1 points en 2021 au lieu de 26 points en 2020.

• Services de l'enseignement : persistance d'une dégradation

En 2021, 56,9% contre 21,5% des ménages ont ressenti une dégradation de la qualité des services de l'enseignement. Le solde relatif à cet indicateur est passé de moins 29 points en 2020 à moins 35,4 points en 2021.

• Services de santé : sentiment par les ménages d'une amélioration

L'opinion des ménages sur l'évolution de la qualité des services de santé s'est améliorée en 2021 par rapport à 2020. En 2021, 61,0 % des ménages perçoivent une dégradation de la qualité des services de santé contre 15,1% qui perçoivent son amélioration. Ces proportions étaient de 60,2% et 11,4% respectivement en 2020. Le solde relatif à cet indicateur est passé ainsi, à moins 45,9 points contre moins 48,9 points en 2020.

Appréciation de l'évolution de la qualité de certaines prestations administratives et sociales, de la situation des droits de l'Homme et de l'environnement

	2020				2021			
	Amélioration	Stagnation	Dégradation	Solde	Amélioration	Stagnation	Dégradation	Solde
Evolution de la qualité des prestations administratives	57,1%	26,4%	16,5%	40,6	55,2%	24%	20,8%	34,4
Evolution de la protection de l'environnement	47,3%	37,5%	15,3%	32,0	52,7%	30,3%	17,0%	35,7
Evolution de la situation des droits de l'Homme	41,8%	42,4%	15,8%	26,0	42,2%	39,6%	18,2%	24,0
Evolution de la qualité des services de l'enseignement	20,5%	30,0%	49,5%	-29	21,5%	21,5%	56,9%	-35,3
Evolution de la qualité des services de santé	11,4%	28,4%	60,2%	-48,9	15,1%	23,9%	61,0%	-45,9

Evolution de l'Indice de Confiance des Ménages (ICM) et de ses composantes

Indicateur	2016				2017				2018				2019				2020				2021			
	Trim1	Trim2	Trim3	Trim4	Trim1	Trim2	Trim3	Trim4	Trim1	Trim2	Trim3	Trim4	Trim1	Trim2	Trim3	Trim4	Trim1	Trim2	Trim3	Trim4	Trim1	Trim2	Trim3	Trim4
Indice de confiance des Ménages	71,6	75,7	73,8	73,5	78,2	85,8	85,5	85,9	87,3	87,3	82,5	79,8	79,1	74,9	74,8	77,8	75,7	65,6	60,6	61,2	68,3	63,0	65,5	61,2
Perspective d'évolution du nombre de chômeur	-67,7	-69,0	-70,6	-66,8	-64,9	-54,3	-59,9	-58,5	-54,5	-61,7	-65,2	-70,0	-75,6	-76,9	-71,8	-71,6	-70,8	-75,2	-82,0	-78,3	-62,2	-69,8	-78,3	-77,6
Evolution passée du niveau de vie	-22,9	-15,2	-17,4	-17,5	-12,0	-8,2	-3,1	-3,8	-6,2	-5,4	-9,5	-13,3	-15,0	-25,4	-20,2	-20,0	-19,8	-24,8	-35,6	-46,6	-50,5	-50,8	-41,5	-55,2
Perspective d'évolution du niveau de vie	-14,2	-7,6	-7,1	-2,4	5,7	11,1	10,5	11,5	16,6	15,0	11,9	9,0	10,0	4,7	-3,7	-2,2	-4,6	-11,4	-17,4	-17,4	13,2	0,2	9,3	-1,3
Opportunité d'achat	-40,2	-34,8	-40,5	-43,0	-40,0	-28,2	-31,5	-25,6	-27,2	-25,8	-30,2	-36,8	-36,3	-41,4	-37,7	-29,2	-32,6	-68,0	-63,5	-61,2	-61,6	-65,6	-62,0	-62,8
Situation financière actuelle des ménages	-27,2	-23,0	-25,8	-28,7	-27,8	-25,3	-22,6	-24,4	-25,2	-24,1	-29,7	-28,4	-28,9	-30,8	-29,5	-26,4	-27,7	-30,0	-31,5	-29,1	-34,4	-38,0	-36,4	-40,4
Evolution passée de la situation financière des ménages	-27,4	-22,8	-27,0	-33,3	-26,8	-16,6	-14,5	-16,7	-18,1	-15,2	-18,2	-20,7	-21,2	-24,2	-26,0	-22,1	-22,9	-27,0	-34,0	-39,9	-47,4	-50,0	-48,0	-49,0
Evolution future de la situation financière des ménages	1,2	2,3	5,0	6,5	13,4	22,1	19,6	19,2	25,9	28,1	18,2	19,1	20,7	18,3	12,8	15,9	8,5	-4,6	-11,9	0,6	21,2	14,8	15,1	15,1
Autres soldes																								
Evolution future des prix des produits alimentaires	-79,3	-77,3	-77,9	-77,3	-77,7	-74,5	-74,0	-79,6	-82,9	-84,0	-82,1	-86,6	-87,5	-86,5	-83,3	-82,2	-82,6	-69,0	-68,1	-64,6	-60,2	-67,6	-70,9	-76,2
Evolution passée des prix des produits alimentaires	-85,5	-87,9	-87,7	-87,3	-86,8	-86,4	-82,8	-88,5	-86,7	-88,2	-88,1	-90,3	-88,1	-88,9	-83,7	-85,1	-82,8	-67,6	-75,1	-74,7	-74,0	-86,8	-86,9	-95,9
Capacité à épargner des ménages dans les mois à venir	-69,7	-66,5	-67,9	-68,7	-64,1	-59,1	-55,7	-58,6	-54,5	-57,9	-64,6	-63,0	-62,9	-66,6	-64,4	-64,5	-65,8	-70,4	-75,1	-65,8	-60,8	-67,2	-70,4	-69,5

Source : Haut-Commissariat au Plan.