



Sommaire

- 1 Prix
- 2 Indicateurs Economiques et Financiers
- 3 Enquêtes Trimestrielles de Conjoncture Décembre 2022
- 4 L'indice des prix à la production Industrielle, Énergétique et Minière du mois d'Octobre 2022

Repères statistiques

BULLETIN MENSUEL

PRIX

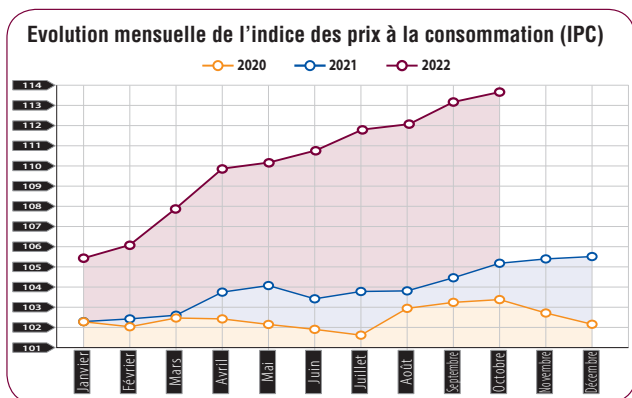
Indice des Prix à la Consommation (Base 100 : 2017)

Evolution par division de produits

L'indice des prix à la consommation a connu, au cours du mois d'octobre 2022, une hausse de 0,4% par rapport au mois précédent. Cette variation est le résultat de la hausse de 0,7% de l'indice des produits alimentaires et de 0,2% de l'indice des produits non alimentaires.

Comparé au même mois de l'année précédente, l'indice des prix à la consommation a connu une hausse de 8,1% au cours du mois d'octobre 2022.

Le taux d'accroissement de l'indice moyen des dix premiers mois de 2022, par rapport à celui de la même période de 2021, s'établit à 6,3%.



DIVISIONS DE PRODUITS	INDICES MENSUELS			INDICES DES DIX PREMIERS MOIS		
	SEPT. 2022	OCT. 2022	VAR. %	2021	2022	VAR. %
Produits alimentaires	118,8	119,6	0,7	102,7	113,1	10,1
Produits alimentaires et boissons non alcoolisées	118,3	119,2	0,8	101,8	112,5	10,5
Boissons alcoolisées et tabac	129,8	129,8	0,0	125,5	129,8	3,4
Produits non alimentaires	109,6	109,8	0,2	104,2	108,1	3,7
Articles d'habillements et chaussures	111,0	111,3	0,3	104,4	109,3	4,7
Logements, eau, électricité, et autres combustibles	103,9	104,0	0,1	102,5	103,5	1,0
Meubles, articles de ménages et entretien courant du foyer	108,8	109,4	0,6	101,7	106,6	4,8
Santé	101,9	101,9	0,0	101,8	101,8	0,0
Transport	122,5	122,2	-0,2	106,1	118,9	12,1
Communication	104,2	104,3	0,1	103,7	104,0	0,3
Loisirs et culture	106,0	106,2	0,2	100,0	104,0	4,0
Enseignement	115,3	116,5	1,0	110,6	112,5	1,7
Restaurants et hôtels	109,2	109,7	0,5	104,5	107,0	2,4
Biens et services divers	110,8	110,9	0,1	105,9	109,8	3,7
Indice général	113,2	113,7	0,4	103,6	110,1	6,3

Source : Haut Commissariat au Plan.

Evolution de l'IPC par ville

VILLES	INDICES MENSUELS			INDICES DES DIX PREMIERS MOIS		
	SEPT. 2022	OCT. 2022	VAR. %	2021	2022	VAR. %
Agadir	111,3	111,7	0,4	103,7	108,6	4,7
Casablanca	113,3	114,2	0,8	104,0	110,5	6,3
Fès	112,7	113,9	1,1	103,6	110,5	6,7
Kénitra	113,8	114,8	0,9	102,6	110,3	7,5
Marrakech	114,0	113,9	-0,1	103,5	110,7	7,0
Oujda	112,9	112,2	-0,6	102,6	109,2	6,4
Rabat	112,2	112,4	0,2	103,6	109,4	5,6
Tétouan	112,5	112,4	-0,1	102,3	108,8	6,4
Meknès	113,3	113,6	0,3	103,3	109,8	6,3
Tanger	113,0	113,0	0,0	103,5	110,1	6,4
Laâyoune	112,2	113,3	1,0	104,1	109,1	4,8
Dakhla	111,1	111,8	0,6	103,7	108,8	4,9
Guelmim	114,0	115,4	1,2	105,5	111,3	5,5
Settat	112,4	112,7	0,3	103,1	109,7	6,4
Safi	116,3	117,0	0,6	106,0	113,3	6,9
Beni-Mellal	117,2	117,7	0,4	104,0	112,0	7,7
Al-hoceima	115,9	115,1	-0,7	103,4	111,2	7,5
Errachidia	114,1	114,1	0,0	102,7	109,9	7,0
Ensemble	113,2	113,7	0,4	103,6	110,1	6,3

Source : Haut Commissariat au Plan.

Au cours du mois d'octobre de l'année 2022, les indices mensuels par ville ont connu, par rapport au mois précédent, les hausses les plus importantes à Guelmim avec 1,2%, à Fès avec 1,1%, à Laâyoune avec 1,0%, à Kénitra avec 0,9%, à Casablanca avec 0,8%, à Dakhla et Safi avec 0,6%, à Agadir et Beni-Mellal avec 0,4%, à Meknès et Settat avec 0,3% et à Rabat avec 0,2%. En revanche, des baisses ont été enregistrées à Al-hoceima avec 0,7% et à Oujda avec 0,6%.

Pour l'évolution interannuelle, l'IPC a enregistré au cours des dix premiers mois de 2022 par rapport à la même période de 2021 les hausses les plus importantes à Beni-Mellal avec 7,7%, à Kénitra et Al-hoceima avec 7,5%, à Marrakech et Errachidia avec 7,0%, à Safi avec 6,9%, à Fès avec 6,6%, à Oujda, Tétouan, Tanger et Settat avec 6,4% et à Casablanca et Meknès avec 6,3% ; et les moins importantes à Agadir avec 4,7%, à Laâyoune avec 4,8% et à Dakhla avec 4,9%.

Evolution des variations interannuelles de 2020 à 2022

ANNEE	OCTOBRE/OCTOBRE (1)	LES DIX PREMIERS MOIS (2)
2020	1,3	0,8
2021	1,7	1,1
2022	8,1	6,3

Source : Haut Commissariat au Plan.

(1) Variation de l'indice du mois courant par rapport au même mois de l'année précédente.

(2) Variation de l'indice moyen des dix premiers mois par rapport à celui de la même période de l'année précédente.

INDICATEURS ECONOMIQUES ET FINANCIERS

Secteurs productifs

	Situation de Janvier à Octobre		
	2021	2022	VAR. %
Pêche			
Produits commercialisés de la pêche côtière et artisanale			
Poids (en Tonne)	1 023 081	1 251 122	22,3
Valeur (en milliers de Dh)	7 414 383	8 116 229	9,5

Source : Office National des Pêches.

	Situation de Janvier à Octobre		
	2021	2022*	VAR. %
Energie			
Energie nette appelée d'électricité (GWh)	33 912	35 733	5,4
Mines			
Production des phosphates (milliers de tonnes)	31 678	26 462	-16,5
Bâtiment et Travaux Publics			
Consommation du ciment (milliers de tonnes)	11 491	10 432	-9,2

Sources : ONEE, OCP, Ministère de l'Aménagement du Territoire National, de l'Urbanisme, de l'Habitat et de la Politique de la Ville.

Echanges extérieurs

(EN MILLIONS DE DIRHAMS)	Situation de Janvier à Octobre		
	2021*	2022*	VAR. %
Commerce Extérieur			
Exportations	336 317	481 916	43,3
Biens (FAB)	223 097	305 324	36,9
Services	113 220	176 592	56,0
Importations	434 174	621 568	43,2
Biens (FAB)	373 434	533 705	42,9
Services	60 740	87 863	44,7
Solde commercial	- 97 857	- 139 652	
Taux de couverture (en %)	77,5	77,5	
Recettes M.R.E.	79 798	88 997	11,5

FAB : Franco à Board

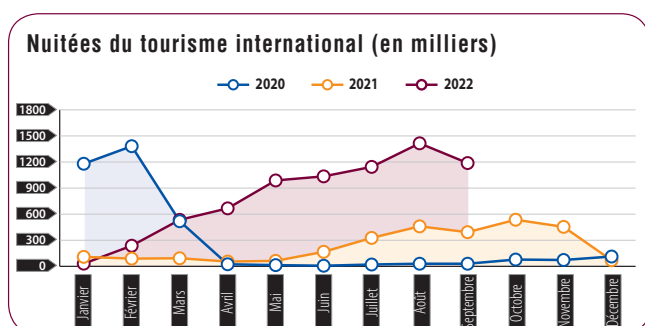
MRE : Marocains Résidant à l'Etranger

Source : Office des Changes.

Tourisme

	Situation de Janvier à Septembre		
	2021*	2022*	VAR. %
Nuitées globales dans les établissements classés (en milliers)	6 697,0	13 345,4	99,3
dont : nuitées du tourisme international (en milliers)	1 758,1	7 240,9	311,9

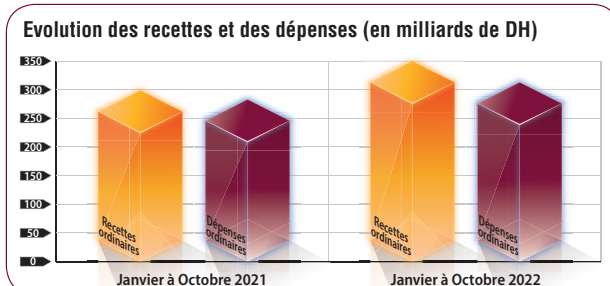
Source : Ministère du Tourisme, de l'Artisanat et de l'Economie Sociale et Solidaire.



Finances publiques

(En millions de dirhams)	Situation de Janvier à Octobre		
	2021 ^R	2022*	VAR. %
Recettes ordinaires	225 310	275 896	22,5
Dépenses ordinaires	208 734	238 503	14,3
Dettes publiques	25 487	26 414	3,6
Investissement	51 574	57 907	12,3
Solde Net des Comptes Spéciaux	- 16 143	- 10 604	
Solde du Budget Général	- 51 141	- 31 118	

Source : Ministère de l'Economie et des Finances.

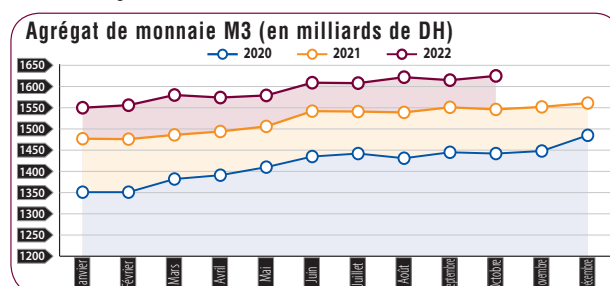


Monnaie

(En millions de dirhams)	Situation de Janvier à Octobre		
	2021 ^R	2022*	VAR. %
Agrégat de monnaie M3	1 545 555	1 624 760	5,1
Agrégats de placements liquides	861 850	797 698	- 7,4
Créances sur l'économie	1 169 418	1 250 917	7,0
Créances nettes des ID sur l'AC	268 869	293 706	9,2
Créances nettes des ID sur les non résidents	317 420	307 317	-3,2
Ressources à caractère non monétaire	252 010	277 235	10,0
Contrepartie des dépôts auprès du Trésor	71 064	77 072	8,5
Autres postes nets	- 29 205	- 27 016	7,5
Total des contreparties(1)	1 545 555	1 624 760	5,1

(1) : Total des contreparties = Créances nettes des ID sur les non résidents + Créances nettes des ID sur l'AC + Créances sur l'économie - Ressources à caractère non monétaire + Contrepartie des dépôts auprès du trésor + Autres postes nets.

Source : Bank Al-Maghrib.



Marché de capitaux

	Situation au mois d'Octobre		
	2021	2022	VAR. %
Bourse			
Volume des transactions (en millions de DH)	3 663,95	6 529,48	78,2
Capitalisation boursière (en millions de DH)	697 510,09	562 363,56	-19,4
Indice MASI	13 555,45	10 822,58	-20,2
Indice MSI20	1 104,79	864,58	-21,7

	02 SEPT. 2022		07 OCT. 2022		VAR. %
O.P.C.V.M.					
Nombre		552	556		0,7
Actifs nets (en millions de DH)		560 262,33	531 487,72		-5,1

OPCVM : Organisme de Placement Collectif en Valeurs Mobilières

MSI20 : Morocco Stock Index 20

Sources : Bourse de Casablanca et Autorité Marocaine du Marché des Capitaux.

* : Données provisoires

R : Données rectifiées

ENQUÊTES TRIMESTRIELLES DE CONJONCTURE :

- Secteur des industries manufacturières, extractives, énergétiques et environnementales
- Secteur de la construction

Décembre 2022

Les principales appréciations des chefs d'entreprises telles qu'elles ressortent des enquêtes de conjoncture réalisées par le HCP au titre du 4^{ème} trimestre 2022 auprès des entreprises opérant dans les secteurs des industries manufacturières, de l'extraction, de l'énergie, de l'environnement ainsi que dans celui de la construction.

Ces appréciations portent sur l'évolution de l'activité au cours du 3^{ème} trimestre 2022 et les anticipations pour le 4^{ème} trimestre 2022.

1. Estimation de la production par secteur selon les appréciations des chefs d'entreprises pour le 3^{ème} trimestre 2022

1.1. Secteur de l'Industrie

Au 3^{ème} trimestre 2022, la production de l'**industrie manufacturière** aurait connu une stabilité, résultat d'une hausse de la production dans les branches de l'«Industrie chimique», de l'«Industrie pharmaceutique» et de la «Fabrication d'autres produits minéraux non métalliques», et d'une baisse de la production dans les branches des «Industries alimentaires», de l'«Industrie automobile» et de la «Fabrication d'équipements électriques».

Les carnets de commande du secteur se seraient situés à un niveau inférieur à la normale et les prix de ventes de produits fabriqués auraient connu une augmentation au 3^{ème} trimestre. S'agissant de l'emploi, il aurait connu une stabilité. Globalement, le taux d'utilisation des capacités de production (TUC) dans l'**industrie manufacturière** se serait établi à 76%.

Au 3^{ème} trimestre 2022, 53% des entreprises de l'**industrie manufacturière** auraient rencontré des difficultés d'approvisionnement en matières premières d'origine étrangère.

Les stocks de matières premières durant ce trimestre se seraient situés à un niveau normal et la trésorerie aurait été jugée «difficile» par 36% des patrons. Par branche d'activité, cette proportion atteint près de 54% dans la «Fabrication de textiles».

Au 3^{ème} trimestre 2022, la production de l'**industrie extractive** aurait connu une hausse résultat d'une augmentation de la production des phosphates. Les carnets de commande se seraient situés à un niveau normal et l'emploi aurait connu une baisse.

Au 3^{ème} trimestre 2022, la production de l'**industrie énergétique** aurait affiché une augmentation due principalement à la hausse de la «Production et distribution d'électricité, de gaz, de vapeur et d'air conditionné». S'agissant des carnets de commande, ils se seraient situés à un niveau normal. L'emploi, quant à lui, aurait connu une diminution.

La production de l'**industrie environnementale** aurait connu une stabilité imputable à une stagnation de l'activité du «Captage, traitement et distribution d'eau». En ce qui concerne les carnets de commande de ce secteur, ils se seraient établis à un niveau normal et l'emploi aurait connu une stabilité.

1.2. Secteur de la Construction

Au 3^{ème} trimestre 2022, l'activité dans le **secteur de la Construction** aurait connu une diminution. Cette évolution aurait été due, principalement, à la baisse d'activité dans le «Génie civil» et dans la «construction de bâtiments».

Les carnets de commande dans la construction se seraient situés à un niveau inférieur à la normale et l'emploi aurait connu une diminution. Dans ces conditions, le TUC dans le **secteur de la Construction** se serait établi à 66%.

Au 3^{ème} trimestre 2022, 45% des entreprises de la Construction auraient rencontré des difficultés d'approvisionnement en matières premières et la trésorerie aurait été jugée «difficile» par 59% des chefs d'entreprises de ce secteur.

2. Prévision de la production par secteur selon les anticipations des chefs d'entreprises pour le 4^{ème} trimestre 2022

2.1. Secteur de l'Industrie

Au 4^{ème} trimestre 2022, les entreprises de l'**industrie manufacturière** s'attendent à une augmentation de leur production. Ces anticipations seraient attribuables, d'une part, à une hausse de l'activité de l'«Industrie automobile», de la «Fabrication d'équipements électriques» et des «Industries alimentaires» et, d'autre part, à une diminution de celle de l'«Industrie chimique» et de la «Fabrication de boissons». Concernant les anticipations de l'emploi, les industriels prévoient globalement une stabilité des effectifs employés.

S'agissant de l'**industrie extractive**, les entreprises de ce secteur prévoient une hausse de leur production. Cette évolution serait imputable principalement à une augmentation de la production des phosphates. Au niveau des effectifs employés, les patrons de ce secteur prévoient une stabilité.

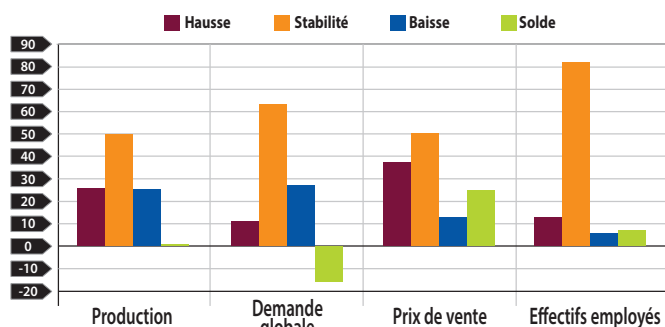
La **production énergétique** attendue pour le 4^{ème} trimestre 2022, connaîtrait une baisse attribuable au recul de la «Production et distribution d'électricité, de gaz, de vapeur et d'air conditionné». Pour ce qui est de l'emploi, il connaîtrait une stabilité des effectifs.

Pour le même trimestre, les entreprises de l'**industrie environnementale** anticipent une stabilité de la production notamment dans les activités du «Captage, traitement et distribution d'eau» et une stabilité des effectifs employés.

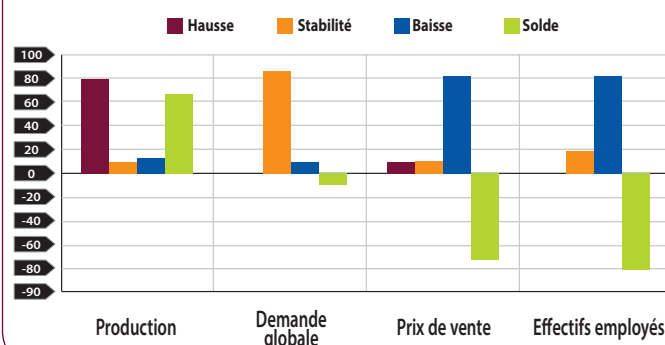
2.2. Secteur de la Construction

Les anticipations avancées par les chefs d'entreprises du secteur de la **Construction**, pour le 4^{ème} trimestre 2022, font ressortir, globalement, une diminution de l'activité. Cette évolution résulterait, principalement, de la baisse d'activité attendue dans le «Génie civil». Cette évolution dans le **secteur de la construction** serait accompagnée par une baisse des effectifs employés.

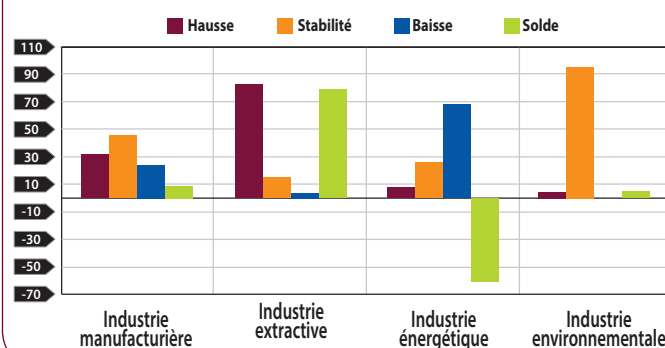
Opinions des chefs d'entreprises dans l'industrie manufacturière (proportion en %)



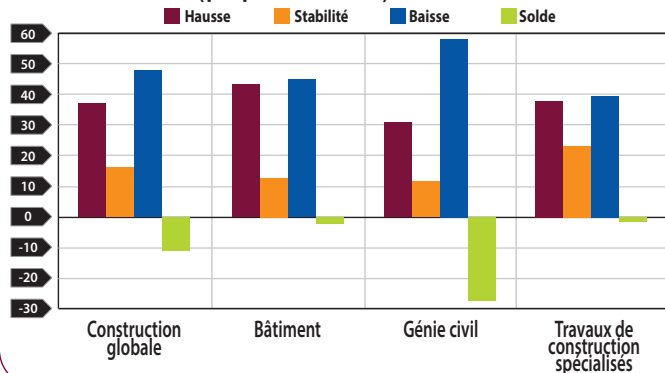
Opinions des chefs d'entreprises dans l'industrie Extractivee (proportion en %)



Anticipations des chefs d'entreprises industrielles sur la production (proportion en %)



Anticipations des chefs d'entreprises sur l'activité de construction (proportion en %)



L'INDICE DES PRIX A LA PRODUCTION INDUSTRIELLE, ENERGETIQUE ET MINIERE DU MOIS D'OCTOBRE 2022

L'indice des prix à la production du secteur des «Industries manufacturières hors raffinage de pétrole» a enregistré une baisse de 0,1% au cours du mois d'octobre 2022 par rapport au mois de septembre 2022. Cette baisse est la résultante de:

- La baisse de 1,9% des prix de la «Métallurgie», de 0,2% de l'«Industrie chimique», de 0,3% de la «Fabrication d'équipements électriques» et de 0,1% de l'«Industrie de textile» ;
- La hausse de 0,4% des prix de l'«Industrie alimentaire» et du «Travail du bois et fabrication d'articles en bois et en liège», de 0,2% de l'«Industrie automobile» et de la «Fabrication des machines et équipements», de 0,6% de l'«Industrie d'habillement» et de 0,1% de la «Fabrication de produits en caoutchouc et en plastique» et de la «Fabrication de produits informatiques».

Par ailleurs, les indices des prix à la production des secteurs des «Industries extractives», de la «Production et distribution d'électricité» et de la «Production et distribution d'eau» ont connu une stagnation au cours du mois d'octobre 2022.

INDICES DES PRIX A LA PRODUCTION PAR SECTION ET BRANCHE (BASE 100 : 2018)

CODE	SECTIONS ET BRANCHES	SEPTEMBRE 2022	OCTOBRE 2022	VAR %
B	Industries extractives	100,4*	100,4*	0,0
06	Extraction d'hydrocarbures	100,0*	100,0*	0,0
07	Extraction de minerais métalliques	100,0*	100,0*	0,0
08	Autres industries extractives	100,4*	100,4*	0,0
C	Industries manufacturières hors raffinage de pétrole	118,5	118,4	-0,1
10	Industries alimentaires	126,2	126,7	0,4
11	Fabrication de boissons	105,3	105,3	0,0
12	Fabrication de produits à base de tabac	107,7	107,7	0,0
13	Fabrication de textiles	115,4	115,3	-0,1
14	Industrie d'habillement	106,9	107,5	0,6
15	Industrie du cuir et de la chaussure (à l'exception de l'habillement en cuir)	106,3	106,3	0,0
16	Travail du bois et fabrication d'articles en bois et en liège, à l'exception des meubles ; fabrication d'articles en vannerie et sparterie	117,8	118,3	0,4
17	Industrie du papier et du carton	109,1	109,1	0,0
18	Imprimerie et reproduction d'enregistrements	100,4	100,4	0,0
20	Industrie chimique	143,3	143,0	-0,2
21	Industrie pharmaceutique	99,1	99,1	0,0
22	Fabrication de produits en caoutchouc et en plastique	100,8	100,9	0,1
23	Fabrication d'autres produits minéraux non métalliques	105,1	105,1	0,0
24	Métallurgie	128,4	125,9	-1,9
25	Fabrication de produits métalliques, à l'exclusion des machines et des équipements	102,9	102,9	0,0
26	Fabrication de produits informatiques, électroniques et optiques	102,6	102,7	0,1
27	Fabrication d'équipements électriques	114,3	114,0	-0,3
28	Fabrication de machines et équipements n.c.a.	101,1	101,3	0,2
29	Industrie automobile	105,3	105,5	0,2
30	Fabrication d'autres matériels de transport	100,0	100,0	0,0
31	Fabrication de meubles	105,0	105,0	0,0
32	Autres industries manufacturés	116,8	116,8	0,0
D	Production et distribution d'électricité	100,0	100,0	0,0
35	Production et distribution d'électricité	100,0	100,0	0,0
E	Production et distribution d'eau	100,0	100,0	0,0
36	Production et distribution d'eau	100,0	100,0	0,0

* : Indices provisoires

Source : Haut Commissariat au Plan.

Dépôt légal 96/159 - ISSN : 1113-738X

HAUT-COMMISSARIAT AU PLAN



Ilot 31-3, Secteur 16, Hay Riad - Rabat - Maroc - BP : 178 - 10 001

Tél. : (+212) 5 37 57 69 04 - Fax : (+212) 5 37 57 69 02

Site Web : www.hcp.ma

Ce bulletin est réalisé avec la collaboration de la Banque Marocaine du Commerce Extérieur

BANK OF AFRICA 
BMCE GROUP