



Sommaire

- 1 Prix
- 2 Indicateurs Economiques et Financiers
- 3 La Situation du Marché du Travail en 2023
- 4 L'indice des prix à la production Industrielle, Energétique et Minière du mois de Décembre 2023

Repères statistiques

BULLETIN MENSUEL

PRIX

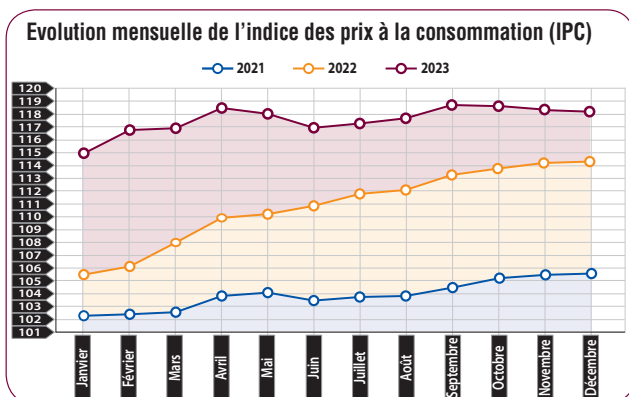
Indice des Prix à la Consommation (Base 100 : 2017)

Evolution par division de produits

L'indice des prix à la consommation a connu, au cours du mois de décembre 2023, une baisse de 0,1% par rapport au mois précédent. Cette variation est le résultat de la baisse de 0,2% de l'indice des produits alimentaires et de 0,1% de l'indice des produits non alimentaires.

Comparé au même mois de l'année précédente, l'indice des prix à la consommation a enregistré une hausse de 3,4% au cours du mois de décembre 2023.

Le taux d'accroissement de l'indice moyen annuel de l'année 2023, par rapport à celui de l'année 2022, s'établit à +6,1%.



DIVISIONS DE PRODUITS	INDICES MENSUELS			INDICES MOYENS ANNUELS		
	Nov. 2023	DEC. 2023	VAR. %	2022	2023	VAR. %
Produits alimentaires	129,2	129,0	-0,2	114,4	128,7	12,5
Produits alimentaires et boissons non alcoolisées	128,9	128,7	-0,2	113,7	128,4	12,9
Boissons alcoolisées et tabac	136,8	136,8	0,0	129,8	136,8	5,4
Produits non alimentaires	111,2	111,1	-0,1	108,5	110,3	1,7
Articles d'habillements et chaussures	114,7	115,0	0,3	109,7	113,8	3,7
Logements, eau, électricité, et autres combustibles	105,0	105,1	0,1	103,6	104,7	1,1
Meubles, articles de ménages et entretien courant du foyer	112,0	112,1	0,1	107,1	111,2	3,8
Santé	102,6	102,7	0,1	101,9	102,4	0,5
Transport	122,2	121,3	-0,7	119,7	119,8	0,1
Communication	104,2	104,1	-0,1	104,0	104,2	0,2
Loisirs et culture	105,4	105,1	-0,3	104,3	105,7	1,3
Enseignement	119,1	119,1	0,0	113,2	117,5	3,8
Restaurants et hôtels	115,2	115,1	-0,1	107,5	113,6	5,7
Biens et services divers	113,2	113,4	0,2	110,0	112,6	2,4
Indice général	118,3	118,2	-0,1	110,8	117,6	6,1

Source : Haut Commissariat au Plan.

Evolution de l'IPC par ville

VILLES	INDICES MENSUELS			INDICES MOYENS ANNUELS		
	Nov. 2023	DEC. 2023	VAR. %	2022	2023	VAR. %
Agadir	116,4	116,3	-0,1	109,3	115,9	6,0
Casablanca	117,5	117,7	0,2	111,2	116,6	4,9
Fès	120,1	119,8	-0,2	111,2	118,8	6,8
Kénitra	118,4	118,7	0,3	111,1	118,3	6,5
Marrakech	120,1	119,8	-0,2	111,5	119,4	7,1
Oujda	118,3	117,8	-0,4	109,9	117,6	7,0
Rabat	116,7	116,6	-0,1	110,0	115,3	4,8
Tétouan	117,7	117,5	-0,2	109,5	117,3	7,1
Meknès	116,8	116,9	0,1	110,6	117,0	5,8
Tanger	117,7	117,2	-0,4	110,6	117,5	6,2
Laâyoune	119,5	119,2	-0,3	109,8	118,2	7,7
Dakhla	118,0	117,7	-0,3	109,5	116,4	6,3
Guelmim	119,6	119,4	-0,2	112,0	119,1	6,3
Settat	116,3	115,2	-0,9	110,3	116,0	5,2
Safi	123,6	123,4	-0,2	114,0	122,5	7,5
Beni-Mellal	122,7	122,6	-0,1	112,9	122,8	8,8
Al-hoceima	123,4	123,1	-0,2	112,2	123,5	10,1
Errachidia	119,5	119,7	0,2	110,8	119,7	8,0
Ensemble	118,3	118,2	-0,1	110,8	117,6	6,1

Source : Haut Commissariat au Plan.

Au cours du mois de décembre de l'année 2023, les indices mensuels par ville ont connu, par rapport au mois précédent, les baisses les plus importantes à Settat avec 0,9%, à Oujda et Tanger avec 0,4%, à Laâyoune et Dakhla avec 0,3% et à Fès, Marrakech, Tétouan, Guelmim, Safi et Al-hoceima avec 0,2%. En revanche, des hausses ont été enregistrées à

Kénitra avec 0,3%, à Casablanca et Errachidia avec 0,2% et à Meknès avec 0,1%.

Les hausses les plus importantes de l'IPC annuel ont été enregistrées à Al-hoceima avec 10,1%, à Beni-Mellal avec 8,8%, à Errachidia avec 8,0%, à Laâyoune avec 7,7%, à Safi avec 7,5%, à Marrakech et Tétouan avec 7,1%, à Oujda avec 7,0% et à Fès avec 6,8%.

Evolution des variations interannuelles de 2021 à 2023

ANNEE	DECEMBRE/DECEMBRE (1)	ANNUELLES (2)
2021	3,2	1,4
2022	8,3	6,6
2023	3,4	6,1

Source : Haut Commissariat au Plan.

(1) Variation de l'indice du mois courant par rapport au même mois de l'année précédente.

(2) Variation de l'indice moyen de l'année N par rapport à l'année N-1.

INDICATEURS ECONOMIQUES ET FINANCIERS

Secteurs productifs

	Situation de Janvier à Décembre		
	2022	2023*	VAR.%
Pêche			
Produits commercialisés de la pêche côtière et artisanale			
Poids (en Tonne)	1 511 267	1 350 190	-10,7
Valeur (en milliers de Dh)	9 705 171	9 980 265	2,8

Source : Office National des Pêches.

	Situation de Janvier à Décembre		
	2022	2023*	VAR.%
Energie			
Energie nette appelée d'électricité (GWh)	42 317	43 991	4,0
Mines			
Production des phosphates (milliers de tonnes)	30 456	28 675	-5,8
Bâtiment et Travaux Publics			
Consommation du ciment (milliers de tonnes)	12 487	12 511	0,2

Sources : ONEE, OCP, Ministère de l'Aménagement du Territoire National, de l'Urbanisme, de l'Habitat et de la Politique de la Ville.

Echanges extérieurs

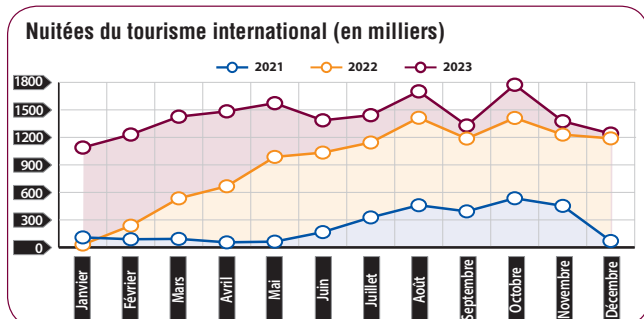
(En millions de dirhams)	Situation de Janvier à Décembre		
	2022*	2023*	VAR.%
Commerce Extérieur			
Exportations	596 035	627 761	5,3
Biens (FAB)	370 893	367 095	-1,0
Services	225 142	260 666	15,5
Importations	749 374	748 628	-0,1
Biens (FAB)	640 035	622 657	-2,7
Services	109 339	125 971	15,2
Solde commercial	-153 339	-120 867	
Taux de couverture (en %)	80,0	84,0	
Recettes M.R.E.	110 728	115 150	4,0

FAB : Franco à Board MRE : Marocains Résidant à l'Etranger
Source : Office des Changes.

Tourisme

	Situation de Janvier à Décembre		
	2022*	2023*	VAR.%
Nuitées globales dans les établissements classés (en milliers)	19 006,5	25 641,0	34,9
dont : nuitées du tourisme international (en milliers)	11 068,0	17 053,4	54,1

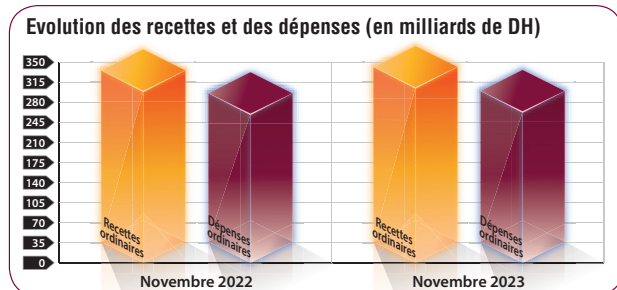
Source : Ministère du Tourisme, de l'Artisanat et de l'Economie Sociale et Solidaire.



Finances publiques

(En millions de dirhams)	Situation de Janvier à Novembre		
	2022 ^R	2023*	VAR.%
Recettes ordinaires	298 704	304 980	2,1
Dépenses ordinaires	259 486	262 882	1,3
Dettes publiques	27 346	30 663	12,1
Investissement	75 120	85 342	13,6
Solde Net des Comptes Spéciaux	-12 702	-9 234	
Solde du Budget Général	-48 604	-52 479	

Source : Ministère de l'Economie et des Finances.

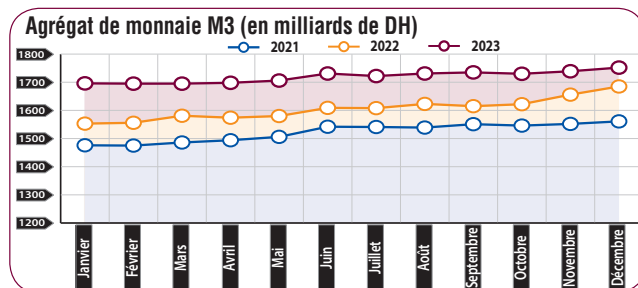


Monnaie

(En millions de dirhams)	Situation de Janvier à Décembre		
	2022 ^R	2023*	VAR.%
Agrégat de monnaie M3	1 685 065	1 751 931	4,0
Agrégats de placements liquides	771 391	868 131	12,5
Créances sur l'économie	1 259 506	1 325 962	5,3
Créances nettes des ID sur l'AC	333 123	321 664	-3,4
Créances nettes des ID sur les non résidents	317 599	351 626	10,7
Ressources à caractère non monétaire	279 617	292 629	4,7
Contrepartie des dépôts auprès du Trésor	83 354	83 354	0,0
Autres postes nets	-28 901	-38 047	-31,6
Total des contreparties⁽¹⁾	1 685 065	1 751 931	4,0

(1) : Total des contreparties = Créances nettes des ID sur les non résidents + Créances nettes des ID sur l'AC + Créances sur l'économie - Ressources à caractère non monétaire + Contrepartie des dépôts auprès du trésor + Autres postes nets.

Source : Bank Al-Maghrib.



Marché de capitaux

	Situation au mois de Décembre		
	2022	2023	VAR.%
Bourse			
Volume des transactions (en millions de DH)	19 515,35	17 951,54	-8,0
Capitalisation boursière (en millions de DH)	561 103,52	626 078,29	11,6
Indice MASI	10 720,25	12 092,88	12,8
Indice MASI 20	857,43	989,84	15,4

O.P.C.V.M.	3 Nov. 2023	1 Dec. 2023	VAR.%
	Nombre	573	577
Actifs nets (en millions de DH)	569 046,67	572 283,52	0,6

OPCVM : Organisme de Placement Collectif en Valeurs Mobilières
Sources : Bourse de Casablanca et Autorité Marocaine du Marché des Capitaux.

* : Données provisoires R : Données rectifiées

LA SITUATION DU MARCHE DU TRAVAIL

En 2023

Entre l'année 2022 et 2023, l'économie nationale a perdu 157.000 postes d'emploi, résultat d'une diminution de 198.000 postes en milieu rural et d'une augmentation de 41.000 en milieu urbain, après avoir perdu 24.000 postes une année auparavant.

Le secteur des BTP a contribué à la création de 19.000 postes d'emploi, celui des services 15.000 postes, celui de l' "industrie y compris l'artisanat" 7.000 postes, alors que l' "agriculture, forêt et pêche" a perdu 202.000 postes.

Avec une hausse de 138.000, dont 98.000 en milieu urbain et 40.000 en milieu rural, le volume du chômage a atteint 1.580.000 personnes au niveau national.

Le taux de chômage est ainsi passé de 11,8% à 13% au niveau national, de 15,8% à 16,8% en milieu urbain et de 5,2% à 6,3% en milieu rural. Il reste plus élevé parmi les jeunes de 15 à 24 ans (35,8%), les diplômés (19,7%) et les femmes (18,3%).

Baisse des taux d'activité et d'emploi

Le taux d'activité a baissé, entre 2022 et 2023, de 0,7 point pour s'établir à 43,6%. Cette baisse résulte de l'accroissement de la population en âge d'activité (15 ans et plus) de 1,4% et du décroissement de la population active de 0,2%.

La baisse du taux d'activité est plus prononcée en milieu rural (-1,8 point), passant de 49,1% à 47,3%, qu'en milieu urbain (-0,1 point), passant de 41,9% à 41,8%. Ce taux a diminué de 0,8 point pour les femmes, s'établissant à 19%, et de 0,6 point pour les hommes (69%). De son côté, le taux d'emploi a reculé de 39,1% à 38% au niveau national (-1,1 point), enregistrant une baisse de 2,2 points en milieu rural, passant de 46,5% à 44,3%, et une baisse de 0,5 point en milieu urbain, passant de 35,3% à 34,8%. Ce taux a baissé 1,4 point pour les hommes et de 0,9 point pour les femmes.

Perte de l'emploi, exclusivement en milieu rural

Après une perte de 24.000 postes d'emploi une année auparavant, l'économie nationale a perdu, en 2023, 157.000 postes, résultat d'une création de 41.000 postes en milieu urbain et d'une perte de 198.000 en milieu rural.

Par type d'emploi, 50.000 postes d'emplois rémunérés ont été créés, résultat d'une création de 59.000 postes en milieu urbain et d'une perte de 9.000 en milieu rural. L'emploi non rémunéré a, de son côté, connu une baisse de 209.000 postes, due essentiellement au recul de ce type d'emploi en milieu rural de 190.000 postes et de 19.000 postes en milieu urbain.

Création de l'emploi selon les secteurs d'activité

En 2023, le secteur des BTP a créé 19.000 postes d'emploi au niveau national (24.000 en milieu rural et une perte de 5.000 en milieu urbain).

Le secteur des "services" a créé 15.000 postes, résultat d'une création de 33.000 en milieu urbain et d'une perte de 18.000 en milieu rural. Les nouveaux emplois créés au niveau de ce secteur proviennent principalement de la création de 31.000 postes par des "services sociaux fournis aux collectivités" (enseignement, santé, action sociale, ...) et de 21.000 postes des activités d'hébergement et restauration. En revanche, la perte des emplois a été principalement enregistrée au niveau la branche du "commerce" (74.000 postes).

Le secteur de l' "industrie y compris l'artisanat" a, de son côté, créé 7.000 postes d'emploi au niveau national (4.000 en milieu urbain et 3.000 en milieu rural).

Enfin, le secteur l' "agriculture, forêt et pêche" a perdu 202.000 postes d'emploi au niveau national, résultat d'une perte de 207.000 en milieu rural et une création de 5.000 en milieu urbain.

Le chômage et le sous-emploi

Entre 2022 et 2023, le nombre de chômeurs a augmenté de 138.000 personnes, passant de 1.442.000 à 1.580.000 chômeurs, ce qui correspond à une hausse de 10%. Cette hausse est la conséquence d'un accroissement de 98.000 chômeurs en milieu urbain et de 40.000 en milieu rural.

Le taux de chômage est ainsi passé de 11,8% à 13% (+1,2 point). Il est passé de 5,2% à 6,3% (+1,1 point) en milieu rural et de 15,8% à 16,8% en milieu urbain (+1 point).

Le volume du sous-emploi est passé entre 2022 et 2023 de 972.000 à 1.043.000 personnes, de 520.000 à 560.000 en milieu urbain et de 452.000 à 483.000 en milieu rural. Le taux de sous-emploi a ainsi augmenté de 9,0% à 9,8% au niveau national, de 8,1% à 8,7% en milieu urbain et de 10,4% à 11,6% en milieu rural.

INDICATEURS ANNUELS D'ACTIVITE, D'EMPLOI ET DE CHOMAGE PAR MILIEU DE RESIDENCE

INDICATEURS	(Effectifs en milliers et taux en %)					
	2022			2023		
	URBAIN	RURAL	ENSEMBLE	URBAIN	RURAL	ENSEMBLE
ACTIVITE (des 15 ans et plus)						
Population active	7 591	4 599	12 191	7 731	4 441	12 171
Taux de féminisation de la population active	22,5	22,9	22,6	22,9	20,7	22,1
Taux d'activité	41,9	49,1	44,3	41,8	47,3	43,6
— Selon le sexe						
• Hommes	67,0	74,4	69,6	66,5	73,6	69,0
• Femmes	18,3	22,8	19,8	18,5	19,9	19,0
— Selon l'âge						
• 15 - 24 ans	20,3	26,5	22,8	20,7	25,5	22,6
• 25 - 34 ans	59,6	60,7	59,9	60,1	59,7	60,0
• 35 - 44 ans	57,1	64,3	59,4	56,3	62,1	58,1
• 45 ans et plus	35,3	51,0	40,5	35,1	48,6	39,5
— Selon le diplôme						
• Non diplômés	34,6	51,5	42,3	34,0	49,3	40,9
• Diplômés	46,8	44,2	46,2	47,0	43,3	46,2
Emploi (des 15 ans et plus)						
Population active occupée	6 390	4 359	10 749	6 431	4 160	10 591
Taux d'emploi	35,3	46,5	39,1	34,8	44,3	38,0
— Selon le sexe						
• Hommes	58,2	70,3	62,4	56,9	68,8	61,1
• Femmes	13,7	21,9	16,4	13,9	18,8	15,5
Structure de l'emploi selon les secteurs d'activité économique						
Agriculture, forêt et pêche	4,4	65,8	29,3	4,4	64,0	27,8
Industrie y compris l'artisanat	16,9	4,9	12,0	16,8	5,2	12,2
BTP	12,3	9,7	11,2	12,2	10,7	11,6
Services	66,4	19,6	47,4	66,5	20,2	48,3
Part de l'emploi rémunéré dans l'emploi total, dont :	97,5	72,2	87,2	97,8	75,4	89,0
Salariés	67,2	46,8	60,3	72,7	53,0	66,2
Auto-employés	32,8	53,2	39,7	27,3	47,0	33,8
Sous-emploi						
Population active occupée en sous-emploi	520	452	972	560	483	1 043
Taux de sous-emploi	8,1	10,4	9,0	8,7	11,6	9,8
— Selon la forme de sous-emploi						
• Sous-emploi visible (lié à la durée de travail)	3,3	5,1	4,1	4,0	6,2	4,8
• Sous-emploi invisible (lié aux revenus d'activité et à l'adéquation formation-emploi)	4,8	5,2	5,0	4,8	5,4	5,0
Chômage						
Population active en chômage	1 201	241	1 442	1 300	280	1 580
Taux de féminisation de la population active en chômage	35,9	17,9	32,9	34,0	18,1	31,1
Taux de chômage	15,8	5,2	11,8	16,8	6,3	13,0
— Selon le sexe						
• Hommes	13,1	5,6	10,3	14,4	6,5	11,5
• Femmes	25,2	4,1	17,2	25,0	5,5	18,3
— Selon l'âge						
• 15-24 ans	46,7	16,5	32,7	48,3	20,6	35,8
• 25-34 ans	24,8	7,5	19,2	26,1	8,4	20,6
• 35-44 ans	8,4	2,5	6,4	9,5	3,1	7,4
• 45 ans et plus	4,6	1,5	3,3	5,0	1,9	3,7
— Selon le diplôme						
• Non diplômés	6,8	2,2	4,2	7,6	2,7	4,9
• Diplômés	20,4	12,2	18,6	21,2	14,2	19,7

Source : Haut Commissariat au Plan (Enquête nationale sur l'emploi).

Pour les définitions des concepts et indicateurs utilisés, se référer au glossaire disponible sur le site web du HCP : <http://www.hcp.ma>.

Les données chiffrées sont arrondies. Le résultat arrondi d'une combinaison de données chiffrées (qui fait intervenir leurs valeurs réelles) peut se trouver légèrement différent de celui que donnerait la combinaison de leurs valeurs arrondies.

L'INDICE DES PRIX A LA PRODUCTION INDUSTRIELLE, ENERGETIQUE ET MINIERE DU MOIS DE DECEMBRE 2023

L'indice des prix à la production du secteur des «Industries manufacturières hors raffinage de pétrole» a enregistré une baisse de 0,1% au cours du mois de décembre 2023 par rapport au mois de novembre 2023. Cette baisse est la résultante de :

- La baisse des prix de 0,4% des «Industries alimentaires» et de 0,1% de la «Fabrication des produits en caoutchouc et en plastique»;
- La hausse des prix de 0,2% de l'«Industrie chimique» et de 0,1% de la «Métallurgie» et de la «Fabrication des machines et équipements».

Par ailleurs, les indices des prix à la production des «Industries extractives», de la «Production et distribution d'électricité» et de la «Production et distribution d'eau» ont connu une stagnation au cours du mois de décembre 2023.

INDICES DES PRIX A LA PRODUCTION PAR SECTION ET BRANCHE (BASE 100 : 2018)

CODE	SECTIONS ET BRANCHES	NOVEMBRE 2023	DECEMBRE 2023	VAR %
B	Industries extractives	100,3*	100,3*	0,0
06	Extraction d'hydrocarbures	100,0*	100,0*	0,0
07	Extraction de minerais métalliques	100,0*	100,0*	0,0
08	Autres industries extractives	100,3*	100,4*	0,1
C	Industries manufacturières hors raffinage de pétrole	119,3	119,2	- 0,1
10	Industries alimentaires	127,3	126,8	- 0,4
11	Fabrication de boissons	106,6	106,6	0,0
12	Fabrication de produits à base de tabac	116,7	116,7	0,0
13	Fabrication de textiles	115,8	115,8	0,0
14	Industrie d'habillement	115,7	115,7	0,0
15	Industrie du cuir et de la chaussure (à l'exception de l'habillement en cuir)	106,6	106,6	0,0
16	Travail du bois et fabrication d'articles en bois et en liège, à l'exception des meubles ; fabrication d'articles en vannerie et sparterie	118,4	118,4	0,0
17	Industrie du papier et du carton	109,1	109,1	0,0
18	Imprimerie et reproduction d'enregistrements	100,4	100,4	0,0
20	Industrie chimique	142,7	143,0	0,2
21	Industrie pharmaceutique	99,1	99,1	0,0
22	Fabrication de produits en caoutchouc et en plastique	100,5	100,4	- 0,1
23	Fabrication d'autres produits minéraux non métalliques	109,2	109,2	0,0
24	Métallurgie	116,9	117,0	0,1
25	Fabrication de produits métalliques, à l'exclusion des machines et des équipements	103,4	103,4	0,0
26	Fabrication de produits informatiques, électroniques et optiques	102,6	102,6	0,0
27	Fabrication d'équipements électriques	114,9	114,9	0,0
28	Fabrication de machines et équipements n.c.a.	102,1	102,2	0,1
29	Industrie automobile	106,7	106,7	0,0
30	Fabrication d'autres matériels de transport	100,0	100,0	0,0
31	Fabrication de meubles	105,8	105,8	0,0
32	Autres industries manufacturières	129,4	129,4	0,0
D	Production et distribution d'électricité	100,0	100,0	0,0
35	Production et distribution d'électricité	100,0	100,0	0,0
E	Production et distribution d'eau	100,0	100,0	0,0
36	Production et distribution d'eau	100,0	100,0	0,0

* Indices provisoires

Source : Haut Commissariat au Plan.

Dépôt légal 96/159 - ISSN : 1113-738X

HAUT-COMMISSARIAT AU PLAN



Ilot 31-3, Secteur 16, Hay Riad - Rabat - Maroc - BP : 178 - 10 001

Tél. : (+212) 5 37 57 69 04 - Fax : (+212) 5 37 57 69 02

Site Web : www.hcp.ma

Ce bulletin est réalisé avec la collaboration de la Banque Marocaine du Commerce Extérieur