



# Sommaire

- ① Prix
- ② Indicateurs Economiques et Financiers
- ③ Enquêtes trimestrielles de conjoncture, 1<sup>er</sup> trimestre 2025
- ④ L'indice des Prix à La Production Industrielle, Energétique et Minière du mois de Janvier 2025

# Repères statistiques

## BULLETIN MENSUEL

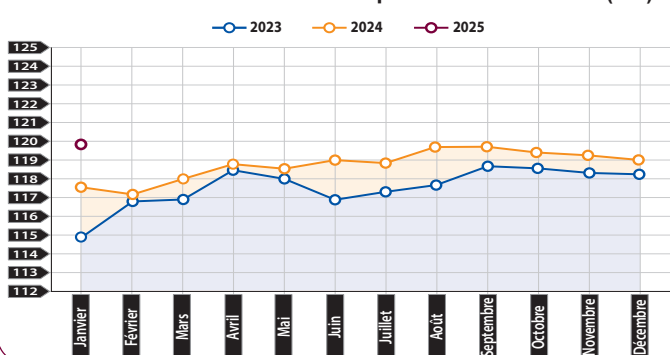
## PRIX

### Indice des Prix à la Consommation (Base 100 : 2017)

#### Evolution par division de produits

L'indice des prix à la consommation a connu, au cours du mois de janvier 2025, une hausse de 0,8% par rapport au mois précédent. Cette variation est le résultat de la hausse de 1,6% de l'indice des produits alimentaires et de la stagnation de l'indice des produits non alimentaires. Comparé au même mois de l'année précédente, l'indice des prix à la consommation a enregistré une hausse de 2,0% au cours du mois de janvier 2025.

#### Evolution mensuelle de l'indice des prix à la consommation (IPC)



DIVISIONS DE PRODUITS	INDICES MENSUELS			INDICES DU MOIS DE JANVIER		
	DÉCEMBRE 2024	JANVIER 2025	VAR. %	2024	2025	VAR. %
<b>Produits alimentaires</b>	<b>129,9</b>	<b>132,0</b>	<b>1,6</b>	<b>127,8</b>	<b>132,0</b>	<b>3,3</b>
Produits alimentaires et boissons non alcoolisées	129,5	131,6	1,6	127,3	131,6	3,4
Boissons alcoolisées et tabac	140,1	144,0	2,8	139,8	144,0	3,0
<b>Produits non alimentaires</b>	<b>112,0</b>	<b>112,0</b>	<b>0,0</b>	<b>110,8</b>	<b>112,0</b>	<b>1,1</b>
Articles d'habillements et chaussures	116,5	116,4	-0,1	115,4	116,4	0,9
Logements, eau, électricité, et autres combustibles	108,9	108,9	0,0	105,1	108,9	3,6
Meubles, articles de ménages et entretien courant du foyer	112,4	112,3	-0,1	112,0	112,3	0,3
Santé	101,2	101,2	0,0	100,9	101,2	0,3
Transport	117,4	117,3	-0,1	120,5	117,3	-2,7
Communication	104,2	104,1	-0,1	104,1	104,1	0,0
Loisirs et culture	105,4	105,3	-0,1	105,1	105,3	0,2
Enseignement	121,8	121,8	0,0	119,1	121,8	2,3
Restaurants et hôtels	119,5	119,8	0,3	115,7	119,8	3,5
Biens et services divers	115,9	115,9	0,0	113,6	115,9	2,0
<b>Indice général</b>	<b>119,0</b>	<b>119,9</b>	<b>0,8</b>	<b>117,5</b>	<b>119,9</b>	<b>2,0</b>

Source : Haut-Commissariat au Plan.

#### Evolution de l'IPC par ville

VILLES	INDICES MENSUELS			INDICES DU MOIS DE JANVIER		
	DÉCEMBRE 2024	JANVIER 2025	VAR. %	2024	2025	VAR. %
Agadir	118,8	119,5	0,6	115,6	119,5	3,4
Casablanca	117,9	118,5	0,5	116,8	118,5	1,5
Fès	121,2	122,0	0,7	119,6	122,0	2,0
Kénitra	119,7	120,9	1,0	117,9	120,9	2,5
Marrakech	120,7	121,9	1,0	119,3	121,9	2,2
Oujda	117,4	118,2	0,7	116,6	118,2	1,4
Rabat	117,6	118,2	0,5	116,0	118,2	1,9
Tétouan	118,9	120,2	1,1	117,2	120,2	2,6
Meknès	116,8	117,8	0,9	116,2	117,8	1,4
Tanger	118,0	118,9	0,8	116,6	118,9	2,0
Laâyoune	123,7	123,1	-0,5	119,5	123,1	3,0
Dakhla	120,1	120,7	0,5	117,2	120,7	3,0
Guelmim	123,8	125,1	1,1	118,7	125,1	5,4
Settat	117,4	119,2	1,5	115,0	119,2	3,7
Safi	124,4	126,0	1,3	123,4	126,0	2,1
Beni-Mellal	123,6	124,6	0,8	121,8	124,6	2,3
Al-hoceima	122,5	123,9	1,1	122,3	123,9	1,3
Errachidia	121,2	122,3	0,9	119,2	122,3	2,6
<b>Ensemble</b>	<b>119,0</b>	<b>119,9</b>	<b>0,8</b>	<b>117,5</b>	<b>119,9</b>	<b>2,0</b>

Source : Haut-Commissariat au Plan.

Au cours du mois de janvier de l'année 2025, les indices mensuels par ville ont connu, par rapport au mois précédent, les hausses les plus importantes à Settat avec 1,5%, à Safi avec 1,3%, à Tétouan, Guelmim et Al-hoceima avec 1,1%, à Kénitra et Marrakech avec 1,0%, à Meknès et Errachidia avec 0,9%, à Tanger et Beni-Mellal avec 0,8%, à Fès et Oujda avec 0,7% et à Agadir avec 0,6%. En revanche, une baisse a été enregistrée à

Laâyoune avec 0,5%. Pour l'évolution interannuelle, l'IPC a enregistré au cours du mois de janvier 2025 par rapport au même mois de l'année précédente les hausses les plus importantes à Guelmim avec 5,4%, à Settat avec 3,7%, à Agadir avec 3,4% et à Laâyoune et Dakhla avec 3,0%; et les moins importantes à Al-hoceima avec 1,3%, à Oujda et Meknès avec 1,4% et à Casablanca avec 1,5%.

#### Evolution des variations interannuelles de 2023 à 2025

ANNEE	JANVIER / JANVIER (1)	LES DOUZE DERNIERS MOIS (2)
2023	8,9	7,1
2024	2,3	5,6
2025	2,0	0,9

Source : Haut-Commissariat au Plan.

(1) Variation de l'indice du mois courant par rapport au même mois de l'année précédente.

(2) Variation de l'indice moyen des 12 derniers mois par rapport aux 12 mois précédents.

# INDICATEURS ECONOMIQUES ET FINANCIERS

## Secteurs productifs

	Situation au mois de Janvier		
	2024 <sup>R</sup>	2025*	VAR. %
<b>Pêche</b>			
<b>Produits commercialisés de la pêche côtière et artisanale</b>			
Poids (en Tonne)	34 805	30 429	-12,6
Valeur (en milliers de Dh)	1 160 328	1 412 838	21,8

Source : Office National des Pêches.

	Situation au mois de Janvier		
	2024 <sup>R</sup>	2025*	VAR. %
<b>Energie</b>			
Energie nette appelée d'électricité (GWh)	3 545	3 793	7,0
<b>Mines</b>			
Production des phosphates (milliers de tonnes)	2 640	2 963	12,2
<b>Bâtiment et Travaux Publics</b>			
Consommation du ciment (milliers de tonnes)	1 130	1 286	13,8

Sources : ONEE, OCP, Ministère de l'Aménagement du Territoire National, de l'Urbanisme, de l'Habitat et de la Politique de la Ville.

## Echanges extérieurs

(En millions de dirhams)	Situation au mois de Janvier		
	2024*	2025*	VAR. %
<b>Commerce Extérieur</b>			
<b>Exportations</b>	<b>51 897</b>	<b>52 609</b>	<b>1,4</b>
Biens (FAB)	31 199	30 266	-3,0
Services	20 698	22 343	7,9
<b>Importations</b>	<b>60 280</b>	<b>63 184</b>	<b>4,8</b>
Biens (FAB)	50 229	52 160	3,8
Services	10 051	11 024	9,7
<b>Solde commercial</b>	<b>-8 383</b>	<b>-10 575</b>	
<b>Taux de couverture (en %)</b>	<b>86,1</b>	<b>83,3</b>	
<b>Recettes M.R.E.</b>	<b>9 408</b>	<b>9 452</b>	<b>0,5</b>

FAB : Franco à Board

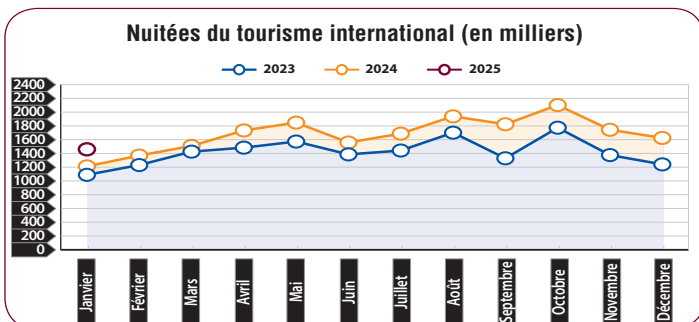
MRE : Marocains Résidant à l'Etranger

Source : Office des Changes.

## Tourisme

	Situation au mois de Janvier		
	2024 <sup>R</sup>	2025*	VAR. %
<b>Nuitées globales dans les établissements classés (en milliers)</b>	<b>1 763</b>	<b>2 045</b>	<b>16,0</b>
dont : nuitées du tourisme international (en milliers)	1 212	1 460	20,5

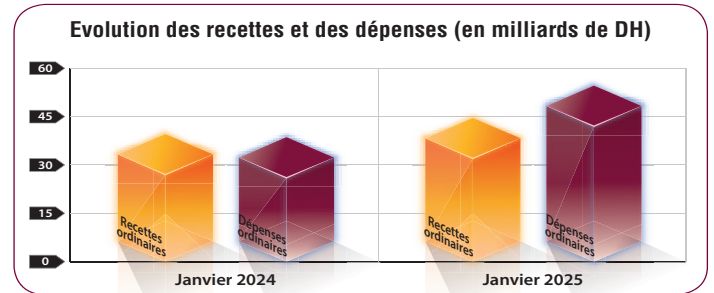
Source : Ministère du Tourisme, de l'Artisanat et de l'Economie Sociale et Solidaire.



## Finances publiques

(En millions de dirhams)	Situation au mois de Janvier		
	2024 <sup>R</sup>	2025*	VAR. %
<b>Recettes ordinaires</b>	<b>27 214</b>	<b>32 460</b>	<b>19,3</b>
<b>Dépenses ordinaires</b>	<b>26 208</b>	<b>42 124</b>	<b>60,7</b>
Dette publique	1 296	957	-26,1
<b>Investissement</b>	<b>12 269</b>	<b>13 020</b>	<b>6,1</b>
<b>Solde Net des Comptes Spéciaux</b>	<b>9 517</b>	<b>15 815</b>	
<b>Solde du Budget Général</b>	<b>- 1 747</b>	<b>- 6 868</b>	

Source : Ministère de l'Economie et des Finances.

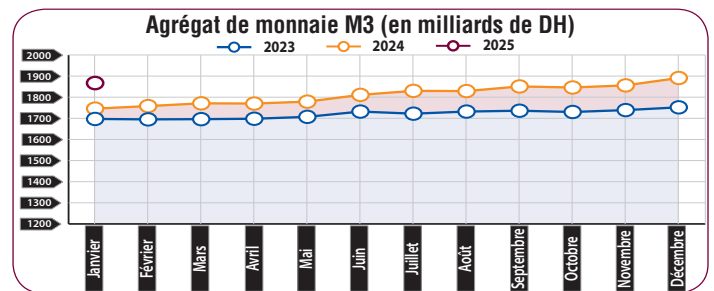


## Monnaie

(En millions de dirhams)	Situation au mois de Janvier		
	2024 <sup>R</sup>	2025*	VAR. %
<b>Agrégat de monnaie M3</b>	<b>1 745 794</b>	<b>1 866 596</b>	<b>6,9</b>
<b>Agrégats de placements liquides</b>	<b>896 979</b>	<b>999 752</b>	<b>11,5</b>
Créances sur l'économie	1 318 531	1 401 869	6,3
Créances nettes des ID sur l'AC	316 915	352 721	11,3
Créances nettes des ID sur les non résidents	359 251	397 564	10,7
Ressources à caractère non monétaire	288 050	318 003	10,4
Contrepartie des dépôts auprès du Trésor	83 354	83 354	0,0
Autres postes nets	- 44 206	- 50 908	-15,2
<b>Total des contreparties<sup>(1)</sup></b>	<b>1 745 794</b>	<b>1 866 596</b>	<b>6,9</b>

(1) : Total des contreparties = Créances nettes des ID sur les non résidents + Créances nettes des ID sur l'AC + Créances sur l'économie - Ressources à caractère non monétaire + Contrepartie des dépôts auprès du trésor + Autres postes nets.

Source : Bank Al-Maghrib.



## Marché de capitaux

	Situation au mois de Janvier		
	2024	2025	VAR. %
<b>Bourse</b>			
Volume des transactions (en millions de DH)	5 331,34	12 659,87	137,5
Capitalisation boursière (en millions de DH)	644 267,35	828 970,19	28,7
Indice MASI	12 465,28	16 248,20	30,3
Indice MASI 20	1 014,39	1 318,47	30,0

<b>O.P.C.V.M.</b>	6 DÉCEMBRE 2024		
	3 JANVIER 2025	VAR. %	
Nombre	589	590	0,2
Actifs nets (en millions de DH)	670 288,09	660 237,35	-1,5

OPCVM : Organisme de Placement Collectif en Valeurs Mobilières

Sources : Bourse de Casablanca et Autorité Marocaine du Marché des Capitaux.

\* : Données provisoires

R : Données rectifiées

# ENQUETES TRIMESTRIELLES DE CONJONCTURE

- Secteur de l'industrie manufacturière, de l'extraction, de l'énergie et de l'environnement
- Secteur de la construction

Les principales appréciations des chefs d'entreprises telles qu'elles ressortent des enquêtes de conjoncture réalisées par le HCP au titre du 1<sup>er</sup> trimestre 2025 auprès des entreprises opérant dans les secteurs des industries manufacturières, de l'extraction, de l'énergie, de l'environnement ainsi que dans celui de la construction.

Ces appréciations portent sur l'évolution de l'activité au cours du 4<sup>ème</sup> trimestre 2024 et les anticipations pour le 1<sup>er</sup> trimestre 2025.

## 1. Evolution de la production par secteur selon les appréciations des chefs d'entreprises pour le 4<sup>ème</sup> trimestre 2024

### 1.1. Secteur de l'Industrie

Au 4<sup>ème</sup> trimestre 2024, la production de l'**industrie manufacturière** aurait connu une augmentation, résultat d'une hausse de la production dans les branches de l'«Industrie automobile», de la «Métallurgie», de la «Fabrication d'autres produits minéraux non métalliques» et de l'«Industrie alimentaire», et d'une baisse de la production dans les branches de la «Fabrication d'équipements électriques» et de la «Fabrication de textiles».

Les carnets de commandes du secteur sont jugés d'un niveau normal par les chefs d'entreprises. S'agissant de l'emploi, il aurait connu une stabilité. Globalement, le taux d'utilisation des capacités de production (TUC) dans l'**industrie manufacturière** se serait établi à 75%.

Au 4<sup>ème</sup> trimestre 2024, 39% des entreprises de l'**industrie manufacturière** auraient rencontré des difficultés d'approvisionnement en matières premières, principalement celles d'origine étrangère.

Les stocks de matières premières durant ce trimestre se seraient situés à un niveau normal et la trésorerie aurait été jugée «difficile» selon 20% des patrons. Par branche, cette proportion atteint près de 35% dans l'«Industrie chimique».

Au 4<sup>ème</sup> trimestre 2024, la production de l'**industrie extractive** aurait connu une baisse résultat d'une diminution de la production des phosphates. Les prix de ventes des produits de ce secteur auraient connu une baisse et l'emploi aurait connu une augmentation.

Au 4<sup>ème</sup> trimestre 2024, la production de l'**industrie énergétique** aurait affiché une augmentation due principalement à la hausse de la «Production et distribution d'électricité, de gaz, de vapeur et d'air conditionné». S'agissant des prix de ventes des produits de ce secteur, ils auraient connu une hausse. L'emploi, quant à lui, aurait connu une diminution.

La production de l'**industrie environnementale** aurait connu une stabilité imputable à une stagnation de l'activité du «Captage, traitement et distribution d'eau». En ce qui concerne les carnets de commande de ce secteur, ils se seraient établis à un niveau normal et l'emploi aurait connu une stabilité.

Le remplacement d'une partie des équipements et l'extension de l'activité auraient fait l'objet des principales **dépenses d'investissements** réalisées en 2024, selon la majorité des chefs d'entreprises relevant des secteurs de l'industrie manufacturière, extractive et énergétique.

### 1.2. Secteur de la Construction

Au 4<sup>ème</sup> trimestre 2024, l'activité dans le **secteur de la Construction** aurait connu une augmentation. Cette évolution aurait été due, principalement, à la hausse d'activité dans les branches de la «Construction de bâtiments», du «Génie civil» et des «Travaux de construction spécialisés».

Les carnets de commande dans ce secteur se seraient situés à un niveau normal et l'emploi aurait connu une stagnation. Dans ces conditions, le taux d'utilisation des capacités de production (TUC) dans le **secteur de la Construction** se serait établi à 65%.

Au 4<sup>ème</sup> trimestre 2024, 13% des entreprises de la **Construction** auraient rencontré des difficultés d'approvisionnement en matières premières et la trésorerie aurait été jugée «difficile» par 35% des chefs d'entreprise.

Notons, enfin, que 48% des entreprises de la construction auraient réalisé des dépenses d'investissement en 2024 destinées, principalement, au remplacement d'une partie du matériel.

## 2. Anticipations de la production par secteur selon les anticipations des chefs d'entreprises pour le 1<sup>er</sup> trimestre 2025

### 2.1. Secteur de l'Industrie

Au 1<sup>er</sup> trimestre 2025, les entreprises de l'**industrie manufacturière** s'attendent à une légère augmentation de leur production. Ces anticipations seraient attribuables, d'une part, à une augmentation de l'activité de l'«Industrie alimentaire», de la «Métallurgie», de l'«Industrie de l'habillement» et de la «Fabrication d'autres produits minéraux non métalliques» et, d'autre part, à une diminution de celle de l'«Industrie automobile» et de l'«Industrie du cuir et de la chaussure».

Concernant les anticipations de l'emploi, les industriels prévoient globalement une stabilité des effectifs employés.

S'agissant de l'**industrie extractive**, les entreprises de ce secteur prévoient une hausse de leur production pour le 1<sup>er</sup> trimestre 2025. Cette évolution serait imputable principalement à une augmentation de la production des phosphates. Au niveau des effectifs employés, les patrons de ce secteur prévoient une stabilité.

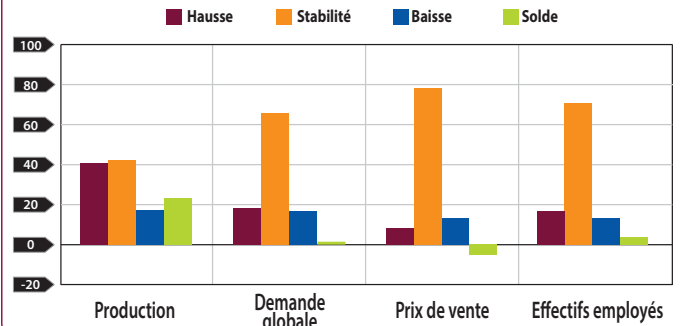
La **production énergétique** attendue pour le 1<sup>er</sup> trimestre 2025, connaîtrait une baisse attribuable à la diminution de la «Production et distribution d'électricité, de gaz, de vapeur et d'air conditionné». Pour ce qui est de l'emploi, il connaîtrait une diminution des effectifs.

Pour le même trimestre, la totalité des entreprises de l'**industrie environnementale** anticipent une stabilité de la production notamment dans les activités du «Captage, traitement et distribution d'eau» et une stabilité des effectifs employés.

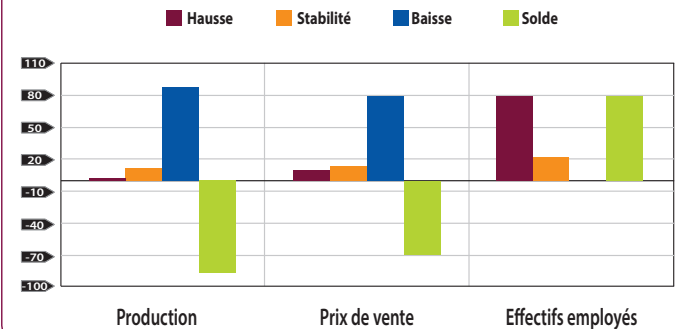
### 2.2. Secteur de la Construction

Au 1<sup>er</sup> trimestre 2025, Les anticipations avancées pour le secteur de la **Construction**, font ressortir, globalement, une augmentation de l'activité. Cette évolution résulterait, d'une part, de la hausse d'activité attendue dans les branches de la «Construction de bâtiments» et des «Travaux de construction spécialisés» et, d'autre part, de la diminution d'activité prévue au niveau de la branche du «Génie civil». Cette évolution dans le **secteur de la construction** serait accompagnée d'une hausse prévue des effectifs employés.

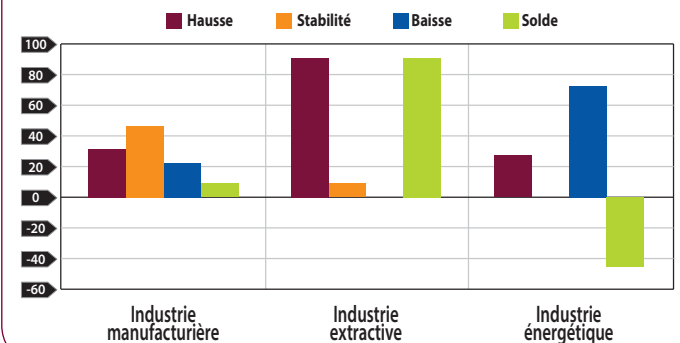
Opinions des chefs d'entreprises dans l'industrie manufacturière (proportion en %)



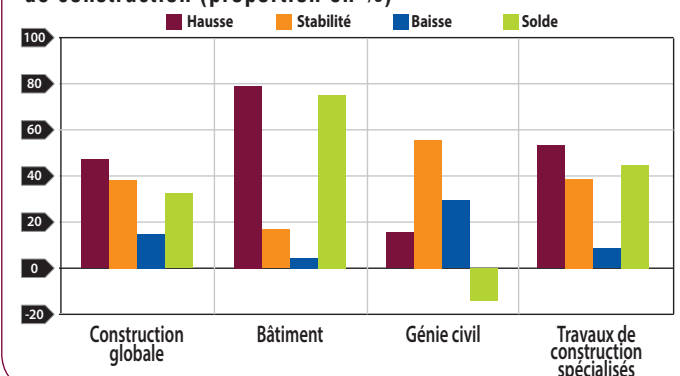
Opinions des chefs d'entreprises dans l'industrie extractive (proportion en %)



Anticipations des chefs d'entreprises industrielles sur la production (proportion en %)



Anticipations des chefs d'entreprises sur l'activité de construction (proportion en %)



# L'INDICE DES PRIX A LA PRODUCTION INDUSTRIELLE, ENERGETIQUE ET MINIERE DU MOIS DE JANVIER 2025

L'indice des prix à la production du secteur des «Industries manufacturières hors raffinage de pétrole» a enregistré une hausse de 0,1% au cours du mois de janvier 2025 par rapport au mois de décembre 2024. Cette hausse est la résultante de :

- La hausse des prix de 0,4% de la «Fabrication d'équipements électriques», de 0,5% de la «Métallurgie», de 0,3% de l'«Industrie d'habillement», de 0,2% de l'«Industrie chimique», l'«Industrie automobile» et l'«Industrie du papier et du carton» et de 0,1% de la «Fabrication de produits métalliques» et l'«Industrie du textile»;

- La baisse des prix de 0,6% des «Industries alimentaires» et la «Fabrication des produits en caoutchouc et en plastique» et de 0,9% de l'«Industrie du cuir et de la chaussure».

Par ailleurs, les indices des prix à la production des «Industries extractives», de la «Production et distribution d'électricité» et de la «Production et distribution d'eau» ont connu une stagnation au cours du mois de janvier 2025.

## INDICES DES PRIX A LA PRODUCTION PAR SECTION ET BRANCHE (BASE 100 : 2018)

CODE	SECTIONS ET BRANCHES	DÉCEMBRE 2024	JANVIER 2025	Var %
<b>B</b>	<b>Industries extractives</b>	<b>100,3*</b>	<b>100,3*</b>	<b>0,0</b>
06	Extraction d'hydrocarbures	100,0*	100,0*	0,0
07	Extraction de minerais métalliques	100,0*	100,0*	0,0
08	Autres industries extractives	100,3*	100,3*	0,0
<b>C</b>	<b>Industries manufacturières hors raffinage de pétrole</b>	<b>117,8</b>	<b>117,9</b>	<b>0,1</b>
10	Industries alimentaires	126,2	125,5	-0,6
11	Fabrication de boissons	112,2	112,2	0,0
12	Fabrication de produits à base de tabac	118,2	118,2	0,0
13	Fabrication de textiles	116,0	116,1	0,1
14	Industrie d'habillement	121,3	121,7	0,3
15	Industrie du cuir et de la chaussure (à l'exception de l'habillement en cuir)	106,6	105,6	-0,9
16	Travail du bois et fabrication d'articles en bois et en liège, à l'exception des meubles ; fabrication d'articles en vannerie et sparterie	118,6	118,6	0,0
17	Industrie du papier et du carton	109,1	109,3	0,2
18	Imprimerie et reproduction d'enregistrements	100,4	100,4	0,0
20	Industrie chimique	133,2	133,5	0,2
21	Industrie pharmaceutique	99,1	99,1	0,0
22	Fabrication de produits en caoutchouc et en plastique	95,0	94,4	-0,6
23	Fabrication d'autres produits minéraux non métalliques	109,1	109,1	0,0
24	Métallurgie	119,8	120,4	0,5
25	Fabrication de produits métalliques, à l'exclusion des machines et des équipements	103,9	104,0	0,1
26	Fabrication de produits informatiques, électroniques et optiques	102,8	102,8	0,0
27	Fabrication d'équipements électriques	115,3	115,8	0,4
28	Fabrication de machines et équipements n.c.a.	102,3	102,3	0,0
29	Industrie automobile	107,3	107,5	0,2
30	Fabrication d'autres matériels de transport	100,0	100,0	0,0
31	Fabrication de meubles	105,8	105,8	0,0
32	Autres industries manufacturières	134,0	134,0	0,0
<b>D</b>	<b>Production et distribution d'électricité</b>	<b>100,0</b>	<b>100,0</b>	<b>0,0</b>
35	Production et distribution d'électricité	100,0	100,0	0,0
<b>E</b>	<b>Production et distribution d'eau</b>	<b>100,0</b>	<b>100,0</b>	<b>0,0</b>
36	Production et distribution d'eau	100,0	100,0	0,0

\* Indices provisoires

Source : Haut-Commissariat au Plan.

Dépôt légal 96/159 - ISSN : 1113-738X

**HAUT-COMMISSARIAT AU PLAN**



Ilot 31-3, Secteur 16, Hay Riad - Rabat - Maroc - BP : 178 - 10 001

Tél. : (+212) 5 37 57 69 04 - Fax : (+212) 5 37 57 69 02

Site Web : [www.hcp.ma](http://www.hcp.ma)

Ce bulletin est réalisé avec la collaboration de la Banque Marocaine du Commerce Extérieur