



معالم إحصائية

- 1 الأثمان
- 2 مؤشرات إقتصادية ومالية
- 3 البحوث الفصلية حول الظرفية الإقتصادية، الفصل الأول من سنة 2025
- 4 الرقم الاستدلالي للأثمان عند الإنتاج الصناعي والطاقي والمعدني لشهر يناير 2025

نشرة شهرية

تطور الرقم الاستدلالي للأثمان عند الإستهلاك حسب المدن

المدن	الرقم الاستدلالي الشهري		الرقم الاستدلالي لشهر يناير		التغير %
	دجنبر 2024	يناير 2025	2024	2025	
أكادير	118,8	119,5	115,6	119,5	0,6
الدار البيضاء	117,9	118,5	116,8	118,5	0,5
فاس	121,2	122,0	119,6	122,0	0,7
القنيطرة	119,7	120,9	117,9	120,9	1,0
مراكش	120,7	121,9	119,3	121,9	1,0
وجدة	117,4	118,2	116,6	118,2	0,7
الرباط	117,6	118,2	116,0	118,2	0,5
تطوان	118,9	120,2	117,2	120,2	1,1
مكناس	116,8	117,8	116,2	117,8	0,9
طنجة	118,0	118,9	116,6	118,9	0,8
العيون	123,7	123,1	119,5	123,1	-0,5
الداخلة	120,1	120,7	117,2	120,7	0,5
كلميم	123,8	125,1	118,7	125,1	1,1
سطات	117,4	119,2	115,0	119,2	1,5
آسفي	124,4	126,0	123,4	126,0	1,3
بني ملال	123,6	124,6	121,8	124,6	0,8
الحسيمة	122,5	123,9	122,3	123,9	1,1
الرشيدية	121,2	122,3	119,2	122,3	0,9
المجموع	119,0	119,9	117,5	119,9	0,8

المصدر: المنشورية السامية للتخطيط.

وبالنسبة للتطور السنوي، فقد سجل الرقم الاستدلالي للأثمان عند الإستهلاك، خلال شهر يناير 2025 بالمقارنة مع نفس الشهر من السنة السابقة، أهم الإرتفاعات في كلميم ب 5,4% وفي سطات ب 3,7% وفي أكادير ب 3,4% وفي العيون والداخلة ب 3,0% ؛ وأقل الإرتفاعات في الحسيمة ب 1,3% وفي وجدة ومكناس ب 1,4% وفي الدار البيضاء ب 1,5%.

على مستوى المدن، سجل الرقم الاستدلالي للأثمان عند الإستهلاك خلال شهر يناير 2025 مقارنة مع الشهر السابق أهم الإرتفاعات في سطات ب 1,5% وفي آسفي ب 1,3% وفي تطوان وكلميم والحسيمة ب 1,1% وفي القنيطرة ومراكش ب 1,0% وفي مكناس والرشيدية ب 0,9% وفي طنجة وبني ملال ب 0,8% وفي فاس ووجدة ب 0,7% وفي أكادير ب 0,6%. بينما سجل انخفاض في العيون ب 0,5%.

تطور التغيرات السنوية 2025 - 2023

السنة	يناير / يناير (1)	الإثني عشر شهرا الأخيرة (2)
2023	8,9	7,1
2024	2,3	5,6
2025	2,0	0,9

المصدر: المنشورية السامية للتخطيط.

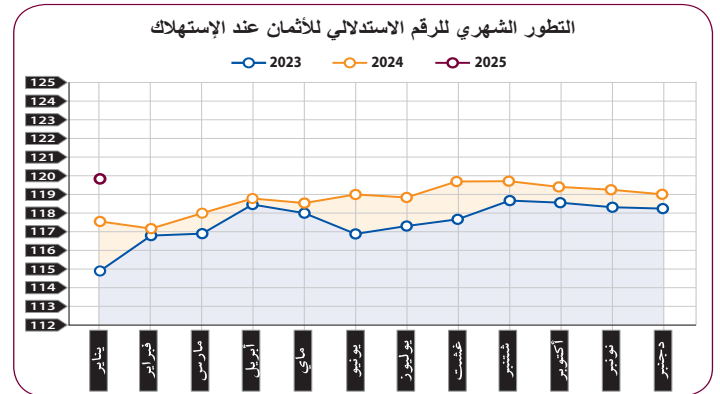
(1) تغير الرقم الاستدلالي للشهر الحالي مقارنة مع نفس الشهر من السنة الماضية.
(2) تغير متوسط الرقم الاستدلالي للإثنا عشر شهرا الأخيرة مقارنة مع الإثني عشر شهرا السابقة.

الأثمان

الرقم الاستدلالي للأثمان عند الإستهلاك (انساس 100 : 2017)

التطور حسب أقسام المواد

سجل الرقم الاستدلالي للأثمان عند الإستهلاك، خلال شهر يناير 2025، ارتفاعا ب 0,8% بالمقارنة مع الشهر السابق. وقد نتج هذا الإرتفاع عن تزايد الرقم الاستدلالي للمواد الغذائية ب 1,6% واستقرار الرقم الاستدلالي للمواد غير الغذائية. بالمقارنة مع نفس الشهر من السنة السابقة، سجل الرقم الاستدلالي للأثمان عند الإستهلاك ارتفاعا ب 2,0% خلال شهر يناير 2025.



أقسام المواد	الرقم الاستدلالي الشهري		الرقم الاستدلالي لشهر يناير		التغير %
	دجنبر 2024	يناير 2025	2024	2025	
المواد الغذائية	129,9	132,0	127,8	132,0	1,6
المواد الغذائية والمشروبات غير الكحولية	129,5	131,6	127,3	131,6	1,6
المشروبات الكحولية والتبغ	140,1	144,0	139,8	144,0	2,8
المواد غير الغذائية	112,0	112,0	110,8	112,0	0,0
الملابس والأحذية	116,5	116,4	115,4	116,4	-0,1
السكن والماء والكهرباء والغاز ومحروقات أخرى	108,9	108,9	105,1	108,9	0,0
الأثاث والأدوات المنزلية والصيانة العادية للمنزل	112,4	112,3	112,0	112,3	-0,1
الصحة	101,2	101,2	100,9	101,2	0,0
النقل	117,4	117,3	120,5	117,3	-0,1
المواصلات	104,2	104,1	104,1	104,1	-0,1
الترفيه والثقافة	105,4	105,3	105,1	105,3	-0,1
التعليم	121,8	121,8	119,1	121,8	0,0
مطاعم وفنادق	119,5	119,8	115,7	119,8	0,3
مواد وخدمات أخرى	115,9	115,9	113,6	115,9	0,0
الرقم الاستدلالي العام	119,0	119,9	117,5	119,9	0,8

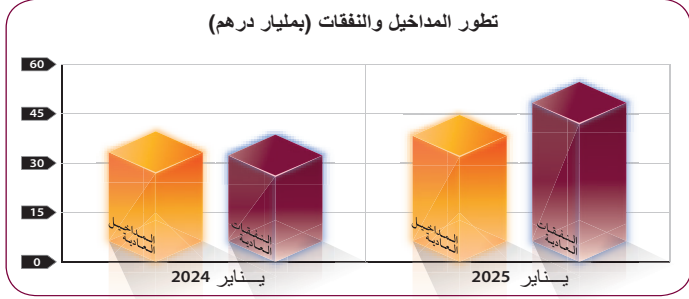
المصدر: المنشورية السامية للتخطيط.

مؤشرات اقتصادية ومالية

المالية العمومية

الوضعية في شهر يناير			
التغير %	*2025	†2024	(بمليون درهم)
19,3	32 460	27 214	المداخيل العادية
60,7	42 124	26 208	التنققات العادية
-26,1	957	1 296	الدين العمومي
6,1	13 020	12 269	الاستثمار
	15 815	9 517	الرصيد الصافي للحسابات الخصوصية
	-6 868	-1 747	رصيد الميزانية العامة

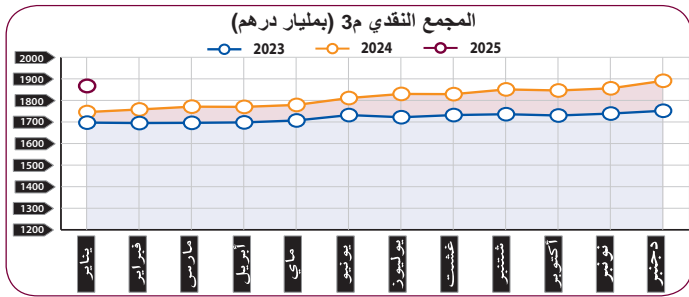
المصدر: وزارة الاقتصاد والمالية.



النقد

الوضعية في شهر يناير			
التغير %	*2025	†2024	(بمليون درهم)
6,9	1 866 596	1 745 794	مجموع النقد 3م
11,5	999 752	896 979	مجموعات التوظيفات السائلة
6,3	1 401 869	1 318 531	ديون للاقتصاد
11,3	352 721	316 915	الديون الصافية لمؤسسات الإيداع على الإدارة المركزية
10,7	397 564	359 251	الديون الصافية لمؤسسات الإيداع على غير المقيمين
10,4	318 003	288 050	موارد ذات طابع غير نقدي
0,0	83 354	83 354	مقابلات الودائع لدى الخزينة
-15,2	-50 908	-44 206	بنود صافية أخرى
6,9	1 866 596	1 745 794	مجموع المقابلات (1)

(1) مجموع المقابلات = ديون للاقتصاد + الديون الصافية لمؤسسات الإيداع على الإدارة المركزية + الديون الصافية لمؤسسات الإيداع على غير المقيمين - موارد ذات طابع غير نقدي + مقابلات الودائع لدى الخزينة + بنود صافية أخرى.
المصدر: بنك المغرب.



سوق العملة

الوضعية في شهر يناير				
التغير %	2025	2024		
	137,5	12 659,87	5 331,34	حجم المعاملات (بمليون درهم)
	28,7	828 970,19	644 267,35	رسملة البورصة (بمليون درهم)
	30,3	16 248,20	12 465,28	مؤشر مازي
	30,0	1 318,47	1 014,39	مؤشر مازي 20
الهينة المكلفة بالتوظيف الجماعي للقيم المنقولة				
التغير %	يناير 2025	06 دجنبر 2024		
	0,2	590	589	العدد
	-1,5	660 237,35	670 288,09	الأصول الصافية (بمليون درهم)

المصدر: بورصة القيم بالدار البيضاء، الهيئة المغربية لسوق الرساميل.

*: معطيات مؤقتة

م: معطيات مصححة

القطاعات المنتجة

الوضعية في شهر يناير			
التغير %	*2025	†2024	
			الصيد
			المنتجات المسوقة للصيد الساحلي والتقليدي
			الوزن (بالطن)
-12,6	30 429	34 805	
			القيمة (بألف درهم)
21,8	1 412 838	1 160 328	

المصدر: المكتب الوطني للصيد.

الوضعية في شهر يناير			
التغير %	*2025	†2024	
			الطاقة
			الطاقة الصافية المطلوبة (جيجاواط ساعة)
7,0	3 793	3 545	
			المعادن
			الإنتاج التجاري للفوسفات (بألف طن)
12,2	2 963	2 640	
			البناء
			أستهلاك الإسمنت (بألف طن)
13,8	1 286	1 130	

المصدر: م.م.و.ك.م، المكتب الشريف للفوسفات، وزارة إعداد التراب الوطني والتعمير والإسكان وسياسة المدينة.

المبادلات الخارجية

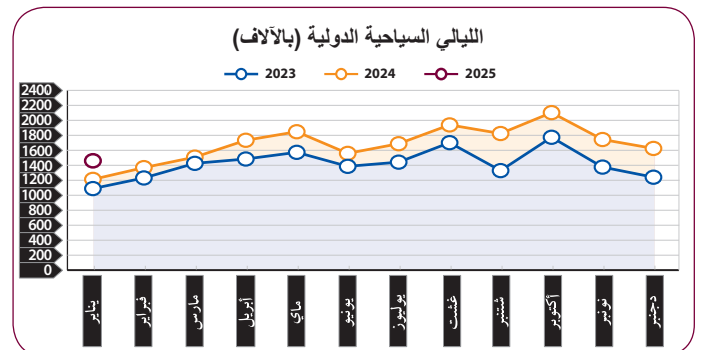
الوضعية في شهر يناير				
التغير %	*2025	*2024	(بمليون درهم)	
			التجارة الخارجية	
			الصادرات	
1,4	52 609	51 897		
			السلع (فاب)	
-3,0	30 266	31 199		
			الخدمات	
7,9	22 343	20 698		
			الواردات	
4,8	63 184	60 280		
			السلع (فاب)	
3,8	52 160	50 229		
			الخدمات	
9,7	11 024	10 051		
			الرصيد التجاري	
	-10 575	-8 383		
	83,3	86,1	نسبة التغطية %	
	0,5	9 452	9 408	مداخيل المقاربة القاطنين بالخارج

المصدر: مكتب الصرف.

السياحة

الوضعية في شهر يناير			
التغير %	*2025	†2024	
			الليالي السياحية بالمؤسسات المصنفة (بالآلاف)
16,0	2 045	1 763	
			منها: الليالي السياحية الدولية (بالآلاف)
20,5	1 460	1 212	

المصدر: وزارة السياحة والصناعة التقليدية والاقتصاد الاجتماعي والتضامني.



م: معطيات مصححة

م: معطيات مؤقتة

البحوث الفصائية حول الظرفية الاقتصادية

قطاع الصناعات التحويلية والاستخراجية والطاقة والبيئية قطاع البناء

تبرز أهم ارتسامات أرباب المقاولات المستقاة من بحوث الظرفية الاقتصادية المنجزة من طرف المندوبية السامية للتخطيط برسم الفصل الأول من سنة 2025 لدى المقاولات التابعة لقطاعات الصناعة التحويلية والاستخراجية والطاقة والبيئية والبناء.

وترصده هذه الارتسامات التطور الحاصل في إنتاج هذه القطاعات خلال الفصل الرابع من سنة 2024 وكذا التوقعات الخاصة بالفصل الأول من سنة 2025.

1. تطور الإنتاج حسب ارتسامات أرباب المقاولات بخصوص الفصل الرابع من سنة 2024

1.1 قطاع الصناعة

خلال الفصل الرابع من سنة 2024، قد يكون عرف إنتاج قطاع الصناعة التحويلية ارتفاعا نتيجة الزيادة في إنتاج أنشطة «صناعة السيارات» و«التعدين» و«صنع منتجات أخرى غير معدنية» و«الصناعات الغذائية» والتراجع في إنتاج أنشطة «صنع الأجهزة الكهربائية» و«صناعة النسيج».

وقد اعتبر مستوى دفاتر الطلب لقطاع الصناعة التحويلية عاديا حسب مسؤولي مقاولات هذا القطاع. وفيما يخص التشغيل، قد يكون عرف استقرارا. إجمالا، قد تكون قدرة الإنتاج المستعملة لقطاع الصناعة التحويلية سجلت نسبة 75%.

خلال الفصل الرابع لسنة 2024، قد تكون 39% من مقاولات الصناعة التحويلية واجهت صعوبات في التموين بالمواد الأولية، وخاصة المستوردة منها. وقد اعتبر مستوى مخزون المواد الأولية خلال هذا الفصل عاديا، فيما قد تكون وضعية الخزينة صعبة حسب 20% من أرباب مقاولات الصناعة التحويلية. وحسب فروع النشاط، فقد بلغت هذه النسبة 35% لدى مقاولات «الصناعة الكيماوية».

فيما يخص إنتاج قطاع الصناعة الاستخراجية، وخلال نفس الفصل، قد يكون عرف انخفاض نتيجة التراجع في إنتاج الفوسفات. وقد تكون عرفت أسعار بيع منتجات هذا القطاع انخفاضا. أما بخصوص عدد المشتغلين، فقد يكون عرف ارتفاعا. خلال الفصل الرابع من سنة 2024، قد يكون إنتاج قطاع الطاقة عرف ارتفاعا نتيجة الزيادة في «إنتاج وتوزيع الكهرباء والغاز والبخار والهواء المكيف». وبخصوص أسعار بيع منتجات هذا القطاع، فقد تكون عرفت ارتفاعا. أما بالنسبة لعدد المشتغلين، قد يكون سجل انخفاض.

وقد يكون إنتاج قطاع البيئة عرف استقرارا بفعل الركود في إنتاج أنشطة «جمع ومعالجة وتوزيع الماء». وفيما يخص مستوى دفاتر الطلب، فقد اعتبر عاديا وقد يكون عدد المشتغلين عرف استقرارا.

قد يمثل استبدال جزء من المعدات وتوسيع النشاط أهم نفقات الاستثمارات لسنة 2024 بالنسبة لغالبية مقاولات قطاعات الصناعة التحويلية والاستخراجية والطاقة.

2.1 قطاع البناء

خلال الفصل الرابع من سنة 2024، قد تكون أنشطة قطاع البناء عرفت ارتفاعا. ويعزى هذا التطور أساسا، إلى التحسن الذي قد يكون سجل في أنشطة «تشديد المباني» وفي أنشطة «الهندسة المدنية» وكذا في «أنشطة البناء المتخصصة».

وقد اعتبر مستوى دفاتر الطلب عادي في قطاع البناء وقد يكون عدد المشتغلين عرف استقرارا. وفي هذا السياق، قد تكون قدرة الإنتاج المستعملة سجلت نسبة 65%. خلال الفصل الرابع من سنة 2024، قد تكون 13% من مقاولات قطاع البناء واجهت صعوبات في التموين بالمواد الأولية. فيما قد تكون وضعية الخزينة صعبة حسب 35% من مقاولات هذا القطاع.

وقد بينت نتائج البحث أن 48% من مقاولات قطاع البناء قد تكون رصدت ميزانية للاستثمار خلال سنة 2024، استعملت أساسا لتجديد جزء من المعدات.

2. استشراف الإنتاج حسب توقعات أرباب المقاولات بخصوص الفصل الأول من سنة 2025

1.2 قطاع الصناعة

خلال الفصل الأول لسنة 2025، يتوقع أرباب مقاولات قطاع الصناعة التحويلية ارتفاعا طفيفا في الإنتاج. وتعزى هاته التوقعات بالأساس، من جهة، إلى التحسن المرتقب في أنشطة «الصناعات الغذائية» و«التعدين» و«صناعة الملابس» و«صنع منتجات أخرى غير معدنية»، ومن جهة أخرى، إلى الانخفاض المرتقب في أنشطة «صناعة السيارات» و«صناعة الجلد والأحذية». كما يتوقع أغلبية مقاولي هذا القطاع استقرارا في عدد المشتغلين.

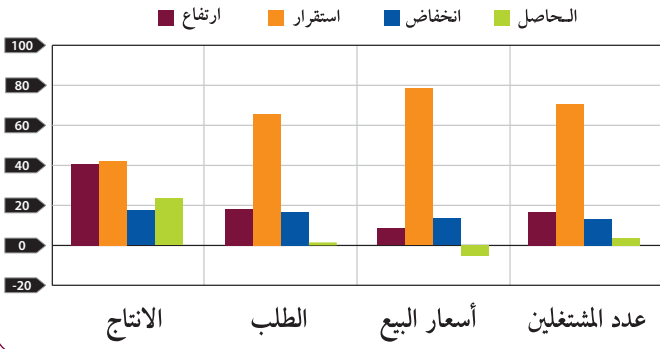
وبخصوص قطاع الصناعة الاستخراجية، يرتقب أرباب المقاولات ارتفاعا في الإنتاج. ويعزى هذا التطور بالأساس إلى التحسن المرتقب في إنتاج الفوسفات. بالنسبة لعدد المشتغلين، فيتوقع أرباب مقاولات هذا القطاع استقرارا خلال نفس الفصل. كما يتوقع أغلبية أرباب مقاولات قطاع الصناعة الطاقة، خلال الفصل الأول لسنة 2025، انخفاضا في الإنتاج نتيجة التراجع المرتقب في «إنتاج وتوزيع الكهرباء والغاز والبخار والهواء المكيف». وبخصوص عدد المشتغلين، قد يعرف انخفاضا خلال نفس الفصل.

وفيما يخص قطاع الصناعة البيئية، فإن مقاولي هذا القطاع يتوقعون استقرارا في الإنتاج خصوصا في أنشطة «جمع ومعالجة وتوزيع الماء» واستقرارا في عدد المشتغلين.

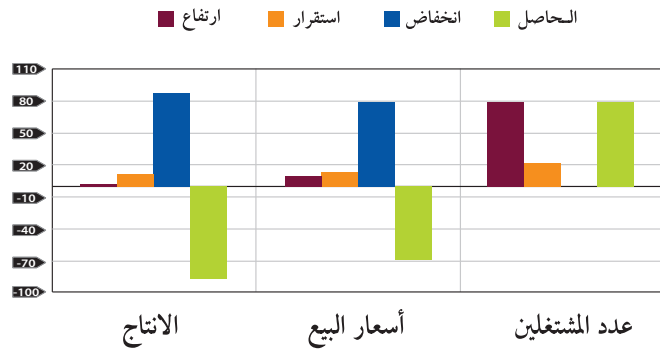
2.2 قطاع البناء

إجمالا، من المنتظر أن يعرف نشاط قطاع البناء ارتفاعا خلال الفصل الأول من سنة 2025. ويعزى هذا التطور أساسا من جهة، إلى التحسن المرتقب في أنشطة «تشديد المباني» وفي «أنشطة البناء المتخصصة» ومن جهة أخرى، إلى الانخفاض الطفيف المنتظر في أنشطة «الهندسة المدنية». كما يتوقع أغلبية مقاولي هذا القطاع ارتفاعا في عدد المشتغلين خلال نفس الفصل.

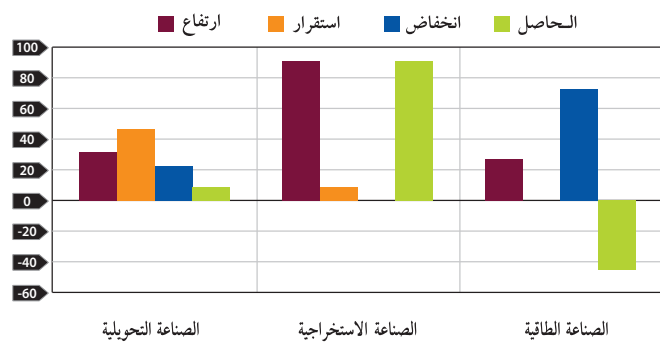
آراء أرباب مقاولات الصناعة التحويلية (النسبة بـ %)



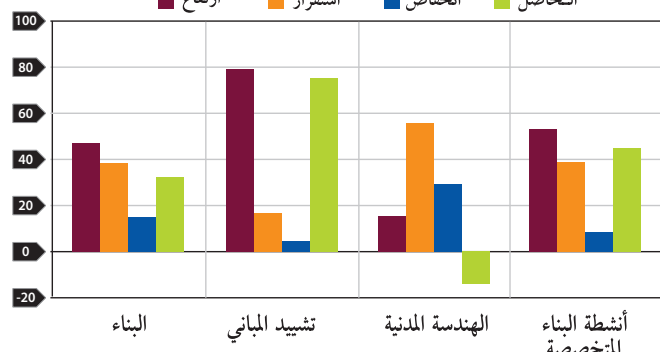
آراء أرباب مقاولات الصناعة الاستخراجية (النسبة بـ %)



توقعات أرباب مقاولات الصناعة حول الإنتاج (النسبة بـ %)



توقعات أرباب المقاولات لأنشطة قطاع البناء (النسبة بـ %)



الرقم الاستدلالي للأثمان عند الإنتاج الصناعي والطاقي والمعدني لشهر يناير 2025

سجل الرقم الاستدلالي للأثمان عند الإنتاج لقطاع «الصناعات التحويلية باستثناء تكرير البترول» ارتفاعاً قدره 0,1% خلال شهر يناير 2025 مقارنة مع شهر دجنبر 2024. وقد نتج هذا الارتفاع بالخصوص عن:

- تزايد الأسعار بـ 0,4% في «صنع الأجهزة الكهربائية» وبـ 0,5% في قطاع «التعدين» وبـ 0,3% في «صناعة الملابس» وبـ 0,2% في «الصناعة الكيماوية» و«صناعة السيارات» و«صناعة الورق والورق المقوى» وبـ 0,1% في «صناعة منتجات معدنية» و«صناعة النسيج»؛
 - تراجع الأسعار بـ 0,6% في قطاع «الصناعات الغذائية» و«صنع منتجات من المطاط والبلاستيك» وبـ 0,9% في «صناعة الجلد والأحذية».
- أما فيما يخص الأرقام الاستدلالية للأثمان عند الإنتاج لقطاعات «الصناعات الاستخراجية» و«إنتاج وتوزيع الكهرباء» و«إنتاج وتوزيع الماء»، فقد عرفت استقراراً خلال شهر يناير 2025.

الرقم الاستدلالي للأثمان عند الإنتاج حسب القطاعات والفروع (أساس 100 : 2018)

الرمز	القطاعات والفروع	دجنبر 2024	يناير 2025	التغير %
ب	الصناعات الاستخراجية	100,3*	100,3*	0,0
06	استخراج النفط والغاز الطبيعي	100,0*	100,0*	0,0
07	استخراج خامات المعادن	100,0*	100,0*	0,0
08	صناعات استخراجية أخرى	100,3*	100,3*	0,0
س	الصناعات التحويلية باستثناء تكرير البترول	117,8	117,9	0,1
10	الصناعات الغذائية	126,2	125,5	-0,6
11	صناعة المشروبات	112,2	112,2	0,0
12	صناعة منتجات التبغ	118,2	118,2	0,0
13	صناعة النسيج	116,0	116,1	0,1
14	صناعة الملابس	121,3	121,7	0,3
15	صناعة الجلد والأحذية (باستثناء الملابس الجلدية)	106,6	105,6	-0,9
16	نجارة الخشب وصنع منتجات من الخشب والفلين عدا الأثاث وصناعة منتجات من القصب والحلفاء	118,6	118,6	0,0
17	صنع الورق والورق المقوى	109,1	109,3	0,2
18	الطباعة ونسخ التسجيلات	100,4	100,4	0,0
20	صناعة كيماوية	133,2	133,5	0,2
21	الصناعة الصيدلانية	99,1	99,1	0,0
22	صنع منتجات من المطاط والبلاستيك	95,0	94,4	-0,6
23	صنع منتجات أخرى غير معدنية	109,1	109,1	0,0
24	التعدين	119,8	120,4	0,5
25	صناعة منتجات معدنية باستثناء الآلات والمعدات	103,9	104,0	0,1
26	صنع تجهيزات معلوماتية ومنتجات إلكترونية وبصرية	102,8	102,8	0,0
27	صنع الأجهزة الكهربائية	115,3	115,8	0,4
28	صنع الآلات وتجهيزات غير المصنفة في موضع آخر	102,3	102,3	0,0
29	صناعة السيارات	107,3	107,5	0,2
30	صنع وسائل النقل الأخرى	100,0	100,0	0,0
31	صنع الأثاث	105,8	105,8	0,0
32	صناعات تحويلية أخرى	134,0	134,0	0,0
د	إنتاج وتوزيع الكهرباء	100,0	100,0	0,0
35	إنتاج وتوزيع الكهرباء	100,0	100,0	0,0
هـ	إنتاج وتوزيع الماء	100,0	100,0	0,0
36	إنتاج وتوزيع الماء	100,0	100,0	0,0

* مؤقت المصدر: المندوبية السامية للتخطيط.

الإيداع القانوني : 2003/0016 المندوبية السامية للتخطيط



إيلو 3-31، قطاع 16، حي الرياض الرباط - المغرب - ص.ب : 178 - 10 001

الهاتف : 5 37 57 69 04 (+212) - الفاكس : 5 37 57 69 02 (+212)

www.hcp.ma

أنجزت هذه النشرة بتعاون مع البنك المغربي للتجارة الخارجية

