



معالم إحصائية

نشرة شهرية

1 الأثمان

2 مؤشرات إقتصادية ومالية

3 البحوث الفصلية حول الظرفية الإقتصادية،
الفصل الثاني من سنة 2025

4 الرقم الاستدلالي للأثمان عند الإنتاج الصناعي
والطاقة والمعدني لشهر أبريل 2025

الأثمان

الرقم الإستهلاكي للأثمان عند الإستهلاك (اساس 100 : 2017)

التطور حسب أقسام المواد

سجل الرقم الاستدلالي للأثمان عند الإستهلاك، خلال شهر أبريل 2025، انخفاضا بـ 0,3% بالمقارنة مع الشهر السابق. وقد نتج هذا الانخفاض عن تراجع الرقم الاستدلالي للمواد الغذائية بـ 0,6% والرقم الاستدلالي للمواد غير الغذائية بـ 0,2%. بالمقارنة مع نفس الشهر من السنة السابقة، سجل الرقم الاستدلالي للأثمان عند الإستهلاك ارتفاعا بـ 0,7% خلال شهر أبريل 2025. وفيما يخص التغير السنوي، فقد سجل متوسط الرقم الاستدلالي للأربعة أشهر الأولى من سنة 2025 ارتفاعا قدره 1,7% بالمقارنة مع نفس الفترة من السنة الماضية.

تطور الرقم الإستهلاكي للأثمان عند الإستهلاك حسب المدن

| المدن | الرقم الاستدلالي الشهري | | التغير % | الرقم الاستدلالي للأربعة أشهر الأولى | | التغير % |
|---------------|-------------------------|------------|----------|--------------------------------------|-------|----------|
| | مارس 2025 | أبريل 2025 | | 2024 | 2025 | |
| أكادير | 119,2 | 118,2 | -0,8 | 116,3 | 119,1 | 2,4 |
| الدار البيضاء | 118,9 | 118,2 | -0,6 | 116,9 | 118,7 | 1,5 |
| فاس | 122,3 | 123,2 | 0,7 | 120,0 | 122,6 | 2,2 |
| القنيطرة | 122,1 | 121,0 | -0,9 | 118,5 | 121,3 | 2,4 |
| مراكش | 121,2 | 120,9 | -0,2 | 119,7 | 121,4 | 1,4 |
| وجدة | 118,4 | 118,3 | -0,1 | 117,3 | 118,4 | 0,9 |
| الرباط | 118,6 | 117,9 | -0,6 | 116,3 | 118,4 | 1,8 |
| تطوان | 120,0 | 120,1 | 0,1 | 118,0 | 120,2 | 1,9 |
| مكناس | 118,0 | 117,4 | -0,5 | 116,4 | 117,9 | 1,3 |
| طنجة | 119,1 | 119,7 | 0,5 | 117,5 | 119,3 | 1,5 |
| العيون | 121,8 | 120,5 | -1,1 | 120,1 | 122,3 | 1,8 |
| الداخلة | 119,6 | 118,6 | -0,8 | 117,5 | 120,0 | 2,1 |
| كلميم | 122,4 | 122,3 | -0,1 | 119,3 | 123,6 | 3,6 |
| سطات | 117,9 | 117,7 | -0,2 | 115,7 | 118,5 | 2,4 |
| آسفي | 125,0 | 124,8 | -0,2 | 123,8 | 125,4 | 1,3 |
| بني ملال | 124,5 | 123,3 | -1,0 | 121,7 | 124,4 | 2,2 |
| الحسيمة | 125,3 | 125,5 | 0,2 | 123,0 | 124,7 | 1,4 |
| الرشيدية | 121,7 | 121,6 | -0,1 | 119,5 | 122,1 | 2,2 |
| المجموع | 119,9 | 119,5 | -0,3 | 117,9 | 119,9 | 1,7 |

المصدر: المنشورية السامية للتخطيط.

الحسيمة بـ 0,2% وفي تطوان بـ 0,1%. وبالنسبة للتطور السنوي، فقد سجل الرقم الاستدلالي للأثمان عند الإستهلاك، خلال أربعة أشهر الأولى من سنة 2025 مقارنة مع نفس الفترة من سنة 2024، أهم الإرتفاعات في كلميم بـ 3,6% وفي أكادير و القنيطرة و سطات بـ 2,4%؛ وأقل الإرتفاعات في وجدة بـ 0,9% وفي مكناس و آسفي بـ 1,3%.

على مستوى المدن، سجل الرقم الاستدلالي للأثمان عند الإستهلاك خلال شهر أبريل 2025 مقارنة مع الشهر السابق أهم الانخفاضات في العيون بـ 1,1% وفي بني ملال بـ 1,0% وفي القنيطرة بـ 0,9% وفي أكادير والداخلة بـ 0,8% وفي الدار البيضاء والرباط بـ 0,6% وفي مكناس بـ 0,5% وفي مراكش و سطات و آسفي بـ 0,2%. بينما سجلت إرتفاعات في فاس بـ 0,7% وفي طنجة بـ 0,5% وفي

تطور التغيرات السنوية 2025 - 2023

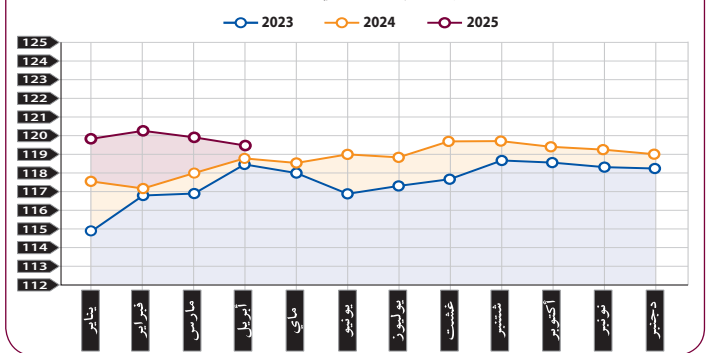
| السنة | أبريل / أبريل (1) | للأربعة أشهر الأولى (2) |
|-------|-------------------|-------------------------|
| 2023 | 7.8 | 8.8 |
| 2024 | 0.2 | 0.9 |
| 2025 | 0.7 | 1.7 |

المصدر: المنشورية السامية للتخطيط.

(1) تغير الرقم الإستهلاكي للشهر الحالي مقارنة مع نفس الشهر من السنة الماضية.

(2) تغير متوسط الرقم الإستهلاكي للأربعة أشهر الأولى مقارنة مع نفس الفترة من السنة الماضية.

التطور الشهري للرقم الاستدلالي للأثمان عند الإستهلاك



| أقسام المواد | الرقم الاستدلالي الشهري | | التغير % | الرقم الاستدلالي للأربعة أشهر الأولى | | التغير % |
|--|-------------------------|------------|----------|--------------------------------------|-------|----------|
| | مارس 2025 | أبريل 2025 | | 2024 | 2025 | |
| المواد الغذائية | 131,9 | 131,1 | -0,6 | 128,5 | 132,0 | 2,7 |
| المواد الغذائية والمشروبات غير الكحولية | 131,4 | 130,5 | -0,7 | 128,0 | 131,5 | 2,7 |
| المشروبات الكحولية والتبغ | 144,0 | 145,0 | 0,7 | 139,9 | 144,3 | 3,1 |
| المواد غير الغذائية | 112,2 | 112,0 | -0,2 | 111,0 | 112,1 | 1,0 |
| الملابس والأحذية | 116,9 | 117,0 | 0,1 | 115,6 | 116,7 | 1,0 |
| السكن والماء والكهرباء والغاز ومحروقات أخرى | 109,1 | 109,2 | 0,1 | 105,2 | 109,0 | 3,6 |
| الأثاث والأدوات المنزلية والصيانة العادية للمنزل | 112,6 | 112,7 | 0,1 | 112,1 | 112,5 | 0,4 |
| الصحة | 101,4 | 101,4 | 0,0 | 101,0 | 101,4 | 0,4 |
| النقل | 117,5 | 116,3 | -1,0 | 120,6 | 117,3 | -2,7 |
| المواصلات | 104,0 | 104,0 | 0,0 | 104,1 | 104,1 | 0,0 |
| الترفيه والثقافة | 105,1 | 104,9 | -0,2 | 105,5 | 105,1 | -0,4 |
| التعليم | 121,8 | 121,8 | 0,0 | 119,1 | 121,8 | 2,3 |
| مطاعم وفنادق | 120,1 | 120,7 | 0,5 | 115,7 | 120,2 | 3,9 |
| مواد وخدمات أخرى | 116,4 | 116,5 | 0,1 | 114,2 | 116,2 | 1,8 |
| الرقم الاستدلالي العام | 119,9 | 119,5 | -0,3 | 117,9 | 119,9 | 1,7 |

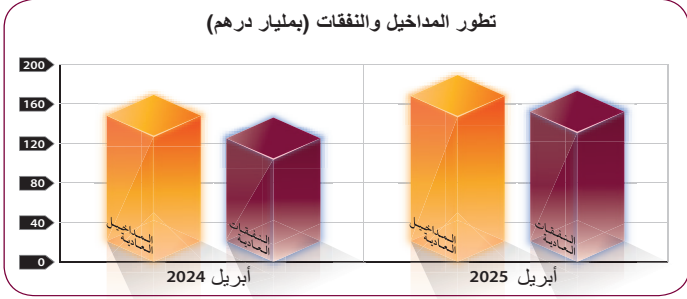
المصدر: المنشورية السامية للتخطيط.

مؤشرات اقتصادية ومالية

المالية العمومية

| الوضعية من يناير إلى أبريل | | | |
|----------------------------|---------|---------|---------------------------------|
| | *2025 | †2024 | (بمليون درهم) |
| التغير % | 15,8 | 126 781 | المداخيل العادية |
| | 26,9 | 103 570 | التنققات العادية |
| | 27,5 | 10 754 | الدين العمومي |
| | 15,7 | 30 178 | الاستثمار |
| | 1 433 | 570 | الرصيد الصافي للحسابات الخصوصية |
| | -18 038 | -6 397 | رصيد الميزانية العامة |

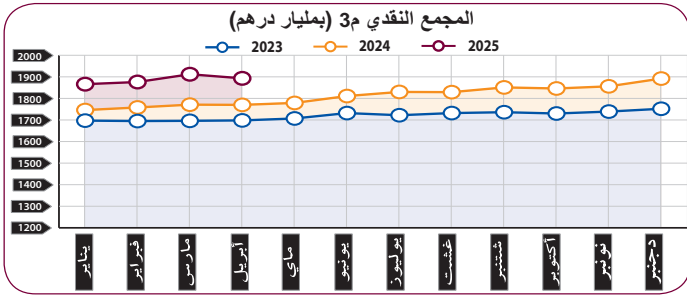
المصدر: وزارة الاقتصاد والمالية.



النقد

| الوضعية من يناير إلى أبريل | | | |
|----------------------------|-------|-----------|---|
| | *2025 | †2024 | (بمليون درهم) |
| التغير % | 6,9 | 1 770 482 | مجموع النقد م3 |
| | 19,5 | 896 678 | مجموعات التوظيفات السائلة |
| | 7,4 | 1 324 053 | ديون للاقتصاد |
| | -3,4 | 327 881 | الديون الصافية لمؤسسات الإيداع على الإدارة المركزية |
| | 16,2 | 369 302 | الديون الصافية لمؤسسات الإيداع على غير المقيمين |
| | 5,5 | 292 600 | موارد ذات طابع غير نقدي |
| | 0,0 | 83 354 | مقابلات الودائع لدى الخزينة |
| | -20,4 | -41 507 | بنود صافية أخرى |
| | 6,9 | 1 770 482 | مجموع المقابلات (1) |

(1) مجموع المقابلات = ديون للاقتصاد + الديون الصافية لمؤسسات الإيداع على الإدارة المركزية + الديون الصافية لمؤسسات الإيداع على غير المقيمين - موارد ذات طابع غير نقدي + مقابلات الودائع لدى الخزينة + بنود صافية أخرى.
المصدر: بنك المغرب.



سوق العملة

| الوضعية في شهر أبريل | | | |
|----------------------|------|------------|--|
| | 2025 | 2024 | البورصة |
| التغير % | 28,1 | 10 515,14 | حجم المعاملات (بمليون درهم) |
| | 30,9 | 693 526,51 | رسملة البورصة (بمليون درهم) |
| | 30,6 | 13 319,36 | مؤشر مازي |
| | 31,7 | 1 077,02 | مؤشر مازي 20 |
| | 0,0 | 591 | الهيئة المكلفة بالتوظيف الجماعي للقيم المنقولة |
| | -1,3 | 723 815,44 | العدد |
| | | | الأصول الصافية (بمليون درهم) |

المصدر: بورصة القيم بالدار البيضاء، الهيئة المغربية لسوق الرساميل.

م: معطيات مصححة

القطاعات المنتجة

| الوضعية من يناير إلى أبريل | | | |
|----------------------------|-------|-----------|---|
| | *2025 | †2024 | (بمليون درهم) |
| التغير % | -23,2 | 268 932 | الصيد |
| | 2,5 | 3 572 336 | المنتوجات المسوقة للصيد الساحلي والتقليدي |
| | | | الوزن (بالطن) |
| | | | القيمة (بألف درهم) |

المصدر: المكتب الوطني للصيد.

| الوضعية من يناير إلى أبريل | | | |
|----------------------------|-------|--------|--|
| | *2025 | †2024 | (بمليون درهم) |
| التغير % | 5,3 | 13 908 | الطاقة |
| | 12,3 | 10 281 | الطاقة الصافية المطلوبة (جيجاواط ساعة) |
| | 10,3 | 4 103 | المعادن |
| | | | الإنتاج التجاري للفوسفات (بألف طن) |
| | | | البناء |
| | | | أستهلاك الإئتمنت (بألف طن) |

المصدر: م.م.و.ك.م، المكتب الشريف للفوسفات، وزارة إعداد التراب الوطني والتعمير والإسكان وسياسة المدينة.

المبادلات الخارجية

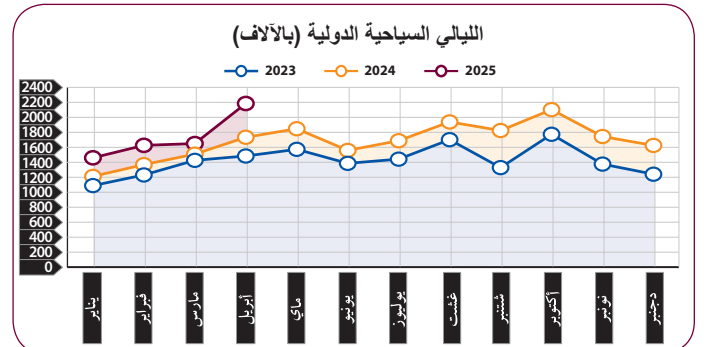
| الوضعية من يناير إلى أبريل | | | |
|----------------------------|---------|---------|----------------------------------|
| | *2025 | †2024 | (بمليون درهم) |
| التغير % | 3,3 | 216 521 | التجارة الخارجية |
| | 2,0 | 130 599 | الصادرات |
| | 5,3 | 85 922 | السلع (فاب) |
| | 8,0 | 252 457 | الخدمات |
| | 9,8 | 207 906 | الواردات |
| | -0,9 | 44 551 | السلع (فاب) |
| | -48 860 | -35 936 | الخدمات |
| | 82,1 | 85,8 | الرصيد التجاري |
| | -3,7 | 37 275 | نسبة التغطية % |
| | | | مداخيل المقاربة القاطنين بالخارج |

المصدر: مكتب الصرف.

السياحة

| الوضعية من يناير إلى أبريل | | | |
|----------------------------|-------|-------|--|
| | *2025 | †2024 | (بمليون درهم) |
| التغير % | 15,0 | 7 838 | الليالي السياحية بالمؤسسات المصنفة (بالآلاف) |
| | 18,8 | 5 825 | منها: الليالي السياحية الدولية (بالآلاف) |

المصدر: وزارة السياحة والصناعة التقليدية والاقتصاد الاجتماعي والتضامني.



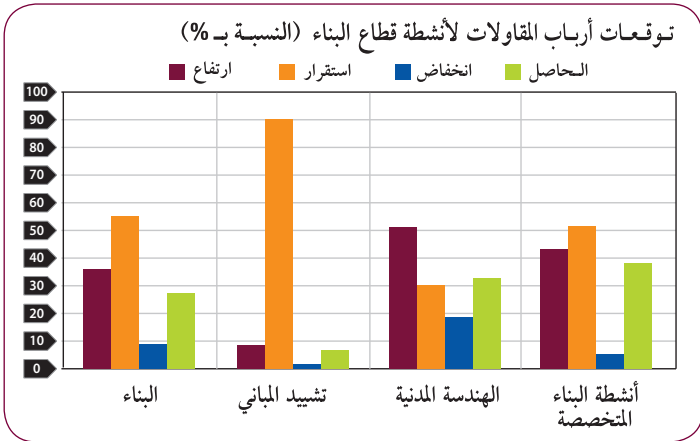
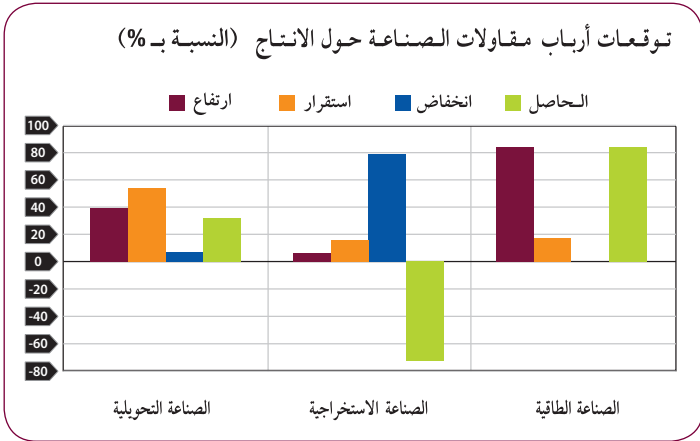
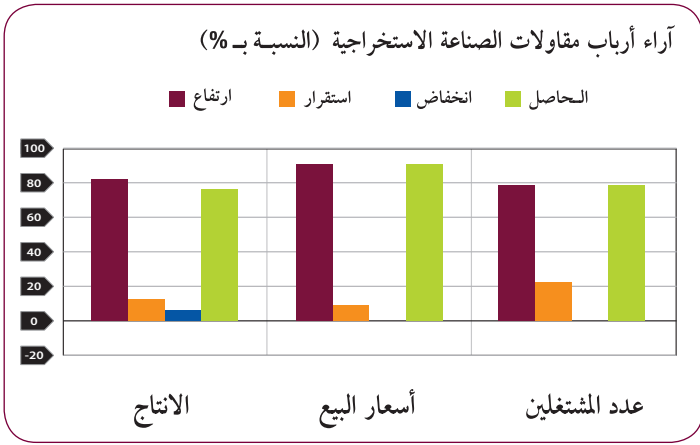
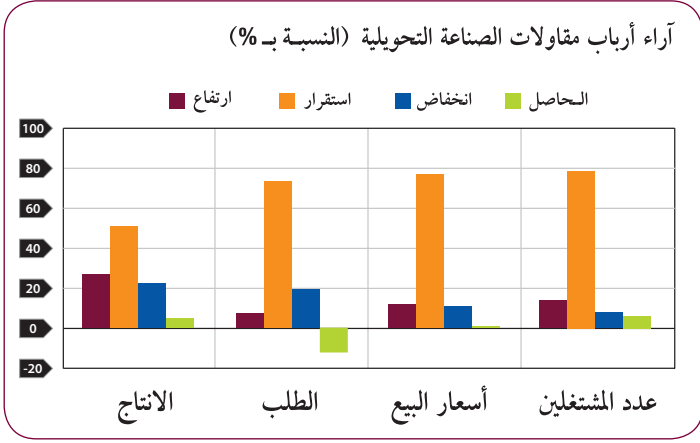
م: معطيات مصححة

م: معطيات مؤقتة

البحوث الفصائية حول الظرفية الاقتصادية

قطاع الصناعات التحويلية والاستخراجية والطاقة والبيئية قطاع البناء

يونيو 2025



تبرز أهم ارتسامات أرباب المقاولات المستقاة من بحوث الظرفية الاقتصادية المنجزة من طرف المندوبية السامية للتخطيط برسم الفصل الثاني من سنة 2025 لدى المقاولات التابعة لقطاعات الصناعة التحويلية والاستخراجية والطاقة والبيئية والبناء.

وترصّد هذه الإرتسامات التطور الحاصل في إنتاج هذه القطاعات خلال الفصل الأول من سنة 2025 وكذا التوقعات الخاصة بالفصل الثاني من نفس السنة.

1. تطور الإنتاج حسب ارتسامات أرباب المقاولات بخصوص الفصل الأول من سنة 2025

1.1 قطاع الصناعة

خلال الفصل الأول من سنة 2025، قد يكون عرف إنتاج قطاع الصناعة التحويلية ارتفاعا طفيفا نتيجة الزيادة في إنتاج أنشطة «الصناعة الكيماوية» و«الصناعات الغذائية» و«صنع منتجات أخرى غير معدنية» والتراجع في إنتاج أنشطة «صناعة الملابس» و«صنع الأجهزة الكهربائية» و«صنع منتجات من المطاط والبلاستيك».

وقد اعتبر مستوى دفاتر الطلب لقطاع الصناعة التحويلية عاديا حسب مسؤولي مقاولات هذا القطاع. وفيما يخص التشغيل، قد يكون عرف استقرارا. إجمالا، قد تكون قدرة الإنتاج المستعملة لقطاع الصناعة التحويلية سجلت نسبة 74%.

خلال الفصل الأول لسنة 2025، قد تكون 37% من مقاولات الصناعة التحويلية واجهت صعوبات في التموين بالمواد الأولية، وخاصة المستوردة منها. وقد اعتبر مستوى مخزون المواد الأولية خلال هذا الفصل عاديا، فيما قد تكون وضعية الخزينة صعبة حسب 23% من أرباب مقاولات الصناعة التحويلية. وحسب فروع النشاط، فقد بلغت هذه النسبة 44% لدى مقاولات «صناعة الجلد والأحذية».

فيما يخص إنتاج قطاع الصناعة الاستخراجية، وخلال نفس الفصل، قد يكون عرف ارتفاعا نتيجة الزيادة في إنتاج الفوسفات. وقد تكون أسعار بيع منتجات هذا القطاع عرفت زيادة. وبخصوص عدد المشتغلين، فقد يكون عرف ارتفاعا.

خلال الفصل الأول من سنة 2025، قد يكون إنتاج قطاع الطاقة سجل انخفاضا نتيجة التراجع في «إنتاج وتوزيع الكهرباء والغاز والبخار والهواء المكيف». وبخصوص أسعار بيع منتجات هذا القطاع، فقد تكون عرفت انخفاضا. أما بخصوص التشغيل، قد يكون عرف تراجعا.

وقد يكون إنتاج قطاع البيئة عرف استقرارا بفعل الركود في إنتاج أنشطة «جمع ومعالجة وتوزيع الماء». وفيما يخص مستوى دفاتر الطلب، فقد اعتبر عاديا وقد يكون عدد المشتغلين عرف استقرارا.

2.1 قطاع البناء

خلال الفصل الأول من سنة 2025، قد تكون أنشطة قطاع البناء سجلت ارتفاعا. ويُعزى هذا التطور من جهة إلى التحسن في أنشطة «الهندسة المدنية» و«أنشطة البناء المتخصصة»، ومن جهة أخرى إلى الاستقرار الذي عرفته أنشطة «تشديد المباني».

وقد اعتبر مستوى دفاتر الطلب عادي في قطاع البناء وقد يكون عدد المشتغلين عرف استقرارا. وفي هذا السياق، قد تكون قدرة الإنتاج المستعملة سجلت نسبة 72%.

خلال الفصل الأول من سنة 2025، قد تكون 11% من مقاولات قطاع البناء واجهت صعوبات في التموين بالمواد الأولية. فيما قد تكون وضعية الخزينة صعبة حسب 27% من مقاولات هذا القطاع.

2. استشراف الإنتاج حسب توقعات أرباب المقاولات بخصوص الفصل الثاني من سنة 2025

1.2 قطاع الصناعة

خلال الفصل الثاني لسنة 2025، يتوقع أرباب مقاولات قطاع الصناعة التحويلية ارتفاعا في مستوى الإنتاج. وتعزى هاته التوقعات بالأساس إلى التحسن المرتقب في أنشطة «صناعة السيارات» و«الصناعة الكيماوية» و«الصناعات الغذائية» بالإضافة إلى أنشطة «صنع منتجات أخرى غير معدنية». أما بخصوص التشغيل، فمن المتوقع أن يعرف استقرارا حسب أغلبية مقاولي القطاع.

وبخصوص قطاع الصناعة الاستخراجية، يرتقب أرباب المقاولات انخفاضا في الإنتاج. ويعزى هذا التطور بالأساس إلى التراجع المرتقب في إنتاج الفوسفات. بالنسبة لعدد المشتغلين، فيتوقع أرباب مقاولات هذا القطاع استقرارا خلال نفس الفصل.

ويتوقع أغلبية أرباب مقاولات قطاع الصناعة الطاقة، خلال الفصل الثاني لسنة 2025، ارتفاعا في الإنتاج نتيجة التحسن المرتقب في «إنتاج وتوزيع الكهرباء والغاز والبخار والهواء المكيف». وبخصوص عدد المشتغلين، قد يعرف انخفاضا خلال نفس الفصل.

وفيما يخص قطاع الصناعة البيئية، فإن مقاولي هذا القطاع يتوقعون استقرارا في الإنتاج خصوصا في أنشطة «جمع ومعالجة وتوزيع الماء» واستقرارا في عدد المشتغلين.

2.2 قطاع البناء

إجمالا، تظهر توقعات أرباب المقاولات العاملة في قطاع البناء بالنسبة للفصل الثاني من سنة 2025، زيادة في النشاط. ويُعزى هذا التطور إلى الارتفاع المرتقب في أنشطة البناء المتخصصة» وفي أنشطة «الهندسة المدنية». ومن المرتقب أن يواكب هذا التطور في قطاع البناء استقرارا في عدد المشتغلين خلال نفس الفصل.

الرقم الاستدلالي للأثمان عند الإنتاج الصناعي والطاقي والمعدني لشهر أبريل 2025

سجل الرقم الاستدلالي للأثمان عند الإنتاج لقطاع «الصناعات التحويلية باستثناء تكرير البترول» انخفاضا قدره 0,2% خلال شهر أبريل 2025 مقارنة مع شهر مارس 2025. وقد نتج هذا الانخفاض بالخصوص عن :

- تراجع الأسعار بـ 0,9% في «الصناعات الغذائية» وبـ 0,2% في «الصناعة الكيماوية» وبـ 0,1% في «صنع منتجات أخرى غير معدنية»؛
 - تزايد الأسعار بـ 1,0% في «صناعة الملابس» وبـ 0,2% في «صنع الأجهزة الكهربائية» وبـ 0,1% في «صناعة منتجات معدنية».
- أما فيما يخص الأرقام الاستدلالية للأثمان عند الإنتاج لقطاعات «الصناعات الاستخراجية» و«إنتاج وتوزيع الكهرباء» و«إنتاج وتوزيع الماء»، فقد عرفت استقرارا خلال شهر أبريل 2025.

الرقم الاستدلالي للأثمان عند الإنتاج حسب القطاعات والفروع (أساس 100 : 2018)

| الرمز | القطاعات والفروع | مارس 2025 | أبريل 2025 | التغير % |
|-------|---|-----------|------------|----------|
| ب | الصناعات الاستخراجية | 100,4* | 100,4* | 0,0 |
| 06 | استخراج النفط والغاز الطبيعي | 100,0* | 100,0* | 0,0 |
| 07 | استخراج خامات المعادن | 100,0* | 100,0* | 0,0 |
| 08 | صناعات استخراجية أخرى | 100,4* | 100,4* | 0,0 |
| س | الصناعات التحويلية باستثناء تكرير البترول | 117,9 | 117,7 | -0,2 |
| 10 | الصناعات الغذائية | 124,0 | 122,9 | -0,9 |
| 11 | صناعة المشروبات | 113,3 | 113,3 | 0,0 |
| 12 | صناعة منتجات التبغ | 118,2 | 118,2 | 0,0 |
| 13 | صناعة النسيج | 116,2 | 116,2 | 0,0 |
| 14 | صناعة الملابس | 121,1 | 122,3 | 1,0 |
| 15 | صناعة الجلد والأحذية (باستثناء الملابس الجلدية) | 105,6 | 105,6 | 0,0 |
| 16 | نجارة الخشب وصنع منتجات من الخشب والفلين عدا الأثاث وصناعة منتجات من القصب والحلفاء | 117,8 | 117,8 | 0,0 |
| 17 | صنع الورق والورق المقوى | 111,0 | 111,0 | 0,0 |
| 18 | الطباعة ونسخ التسجيلات | 100,4 | 100,4 | 0,0 |
| 20 | صناعة كيماوية | 133,7 | 133,4 | -0,2 |
| 21 | الصناعة الصيدلانية | 99,1 | 99,1 | 0,0 |
| 22 | صنع منتجات من المطاط والبلاستيك | 94,5 | 94,5 | 0,0 |
| 23 | صنع منتجات أخرى غير معدنية | 109,5 | 109,4 | -0,1 |
| 24 | التعدين | 120,5 | 120,5 | 0,0 |
| 25 | صناعة منتجات معدنية باستثناء الآلات والمعدات | 104,3 | 104,4 | 0,1 |
| 26 | صنع تجهيزات معلوماتية ومنتجات إلكترونية وبصرية | 103,0 | 103,0 | 0,0 |
| 27 | صنع الأجهزة الكهربائية | 118,3 | 118,5 | 0,2 |
| 28 | صنع الآلات وتجهيزات غير المصنفة في موضع آخر | 102,3 | 102,3 | 0,0 |
| 29 | صناعة السيارات | 107,5 | 107,5 | 0,0 |
| 30 | صنع وسائل النقل الأخرى | 100,0 | 100,0 | 0,0 |
| 31 | صنع الأثاث | 106,4 | 106,4 | 0,0 |
| 32 | صناعات تحويلية أخرى | 154,6 | 175,1 | 13,3 |
| د | إنتاج وتوزيع الكهرباء | 100,0 | 100,0 | 0,0 |
| 35 | إنتاج وتوزيع الكهرباء | 100,0 | 100,0 | 0,0 |
| هـ | إنتاج وتوزيع الماء | 100,0 | 100,0 | 0,0 |
| 36 | إنتاج وتوزيع الماء | 100,0 | 100,0 | 0,0 |

* مؤقت
المصدر : المندوبية السامية للتخطيط.

الإيداع القانوني : 2003/0016 المندوبية السامية للتخطيط



إيلو 3-31، قطاع 16، حي الرياض الرباط - المغرب - ص.ب : 178 - 10 001

الهاتف : 5 37 57 69 04 (+212) - الفاكس : 5 37 57 69 02 (+212)

www.hcp.ma

أنجزت هذه النشرة بتعاون مع البنك المغربي للتجارة الخارجية



BANK OF AFRICA
BMCE GROUP