

النشاط والشغل والبطالة

Activité, Emploi et Chômage

الفصل الثاني من سنة 2025
Deuxième trimestre 2025



المملكة المغربية
ROYAUME DU MAROC

المنذوبية السامية للتخطيط
HAUT-COMMISSARIAT AU PLAN

النشاط والشغل والبطالة

ACTIVITE, EMPLOI ET CHOMAGE

الفصل الثاني لسنة 2025
Deuxième trimestre 2025

قسم البحوث حول التشغيل
DIVISION DES ENQUETES SUR L'EMPLOI
مديرية الإحصاء
DIRECTION DE LA STATISTIQUE

الإيداع القانوني: 42/1998 Dépôt légal
ردمد: 9536-1113 ISSN

VUE D'ENSEMBLE

نظرة موجزة

Annexe statistique

ملحق إحصائي

Tableau 1 : Population selon le sexe, l'âge, le type d'activité et le milieu de résidence au deuxième trimestre de l'année 2025 (en milliers)	16	جدول 1 : السكان حسب الجنس والسن ونوع النشاط ووسط الإقامة، خلال الفصل الثاني من سنة 2025 (بالآلاف)
Tableau 2 : Indicateurs trimestriels de l'activité selon le milieu de résidence	19	جدول 2 : المؤشرات الفصلية للنشاط حسب وسط الإقامة
Tableau 3 : Indicateurs socio-professionnels trimestriels de l'emploi selon le milieu de résidence	26	الجدول 3 : المؤشرات السوسيو-مهنية الفصلية للشغل حسب وسط الإقامة
Tableau 4 : Structures socio-professionnelles de l'emploi selon le niveau du diplôme et le milieu de résidence au deuxième trimestre 2025	35	الجدول 4 : البنيات السوسيو-مهنية للشغل حسب مستوى الشهادة ووسط الإقامة خلال الفصل الثاني من سنة 2025
Tableau 5 : Indicateurs trimestriels du chômage selon le milieu de résidence	42	الجدول 5 : المؤشرات الفصلية للبطالة حسب وسط الإقامة
Tableau 6 : Indicateurs du chômage selon le niveau du diplôme et le milieu de résidence au deuxième trimestre 2025	48	الجدول 6 : مؤشرات البطالة حسب مستوى الشهادة ووسط الإقامة خلال الفصل الثاني من سنة 2025
Tableau 7 : Evolution des indicateurs du sous-emploi des actifs occupés âgés de 15 ans et plus selon le milieu de résidence au deuxième trimestre 2025	54	الجدول 7 : تطور مؤشرات الشغل الناقص لدى السكان النشيطين المشتغلين البالغين من العمر 15 سنة فما فوق حسب وسط الإقامة، خلال الفصل الثاني من سنة 2025
Aperçu méthodologique	57	لمحة منهجية

VUE D'ENSEMBLE

Au deuxième trimestre de 2025, la situation du marché de travail continue de subir l'effet de la sécheresse. Ainsi, entre le deuxième trimestre de 2024 et celui de 2025, avec la création de 113.000 postes en milieu urbain et la perte de 107.000 postes en milieu rural, le volume global de l'emploi a augmenté de 5.000 postes, après avoir perdu 82.000 postes une année auparavant.

Par type d'emploi, 132.000 emplois rémunérés ont été créés au niveau national contre une perte de 126.000 emplois non rémunérés.

A l'exception du secteur de l'"Agriculture, de la forêt et de la pêche", qui a enregistré une baisse de 108 000 postes, les autres secteurs ont contribué à la création d'emplois. Le secteur des BTP a créé 74.000 postes, suivi de celui des "Services", avec 35.000 postes, et de l'"Industrie" avec 2.000 postes.

Le volume du chômage a reculé de 38.000 personnes, 33.000 en milieu rural et 5.000 en milieu urbain, s'établissant à 1.595.000 personnes, au niveau national.

Le taux de chômage est ainsi passé de 13,1% à 12,8% au niveau national (-0,3 point), de 16,7 % à 16,4% en milieu urbain (-0,3 point) et de 6,7% à 6,2% en milieu rural (-0,5 point). Ce taux reste plus élevé parmi les jeunes âgés de 15 à 24 ans (35,8%), les diplômés (19%) et les femmes (19,9%).

Le volume des actifs occupés en situation de sous-emploi s'est accru, entre le deuxième trimestre de 2024 et celui de 2025, de 1.042.000 à 1.147.000 personnes au niveau national, de 552.000 à 635.000 personnes en milieu urbain et de 490.000 à 512.000 en milieu rural. Le taux de sous-emploi est ainsi passé de 9,6% à 10,6% au niveau national, de 11,6% à 12,4% en milieu rural et de 8,3% à 9,4% en milieu urbain.

Recul des taux d'activité et d'emploi

Entre le deuxième trimestre de 2024 et celui de 2025, le taux d'activité a reculé de 0,8 point, passant de 44,2% à 43,4%, résultat de l'accroissement de la population en âge d'activité (15 ans ou plus) de 1,5%, entre les deux périodes, et d'une légère baisse de la population active (-0,3%). Ce taux a enregistré une baisse importante en milieu rural (-1,6 point), passant de 48% à 46,4% contre 0,3 point en milieu urbain, de 42,3% à 42%. Cette baisse est plus prononcée parmi les femmes (-1,2 point), de 20,1% à 18,9%, que parmi les hommes (-0,4 point), de 69% à 68,6%.

Le taux d'emploi a, de son côté, reculé de 0,5 point, passant de 38,4% à 37,9%, au niveau national. Il a baissé de 1,3 point en milieu rural, de 44,8% à 43,5%, et de 0,2 point en milieu urbain, de 35,3% à 35,1%. Il a augmenté parmi les hommes, de 61% à 61,2% (+0,2 point) et a baissé parmi les femmes, de 16,5% à 15,2% (-1,3 point).

Hausse de l'emploi en milieu urbain contre une baisse en milieu rural

Le volume de l'emploi a augmenté de 5.000 postes, résultant d'une création de 113.000 en milieu urbain et d'une perte de 107.000 en milieu rural. Par type d'emploi, 132.000 emplois rémunérés ont été créés au niveau national, suite à une création de 124.000 postes en milieu urbain et de 7.000 en milieu rural.

L'emploi non rémunéré a connu, de son côté, une perte de 126.000 postes, conséquence d'une perte de 115.000 en milieu rural et de 12.000 emplois en milieu urbain.

نظرة موجزة

لازالت وضعيية سوق الشغل خلال الفصل الثاني من سنة 2025 تعاني من آثار الجفاف. هكذا، بإحداث 113.000 منصب شغل بالوسط الحضري وفقدان 107.000 منصب بالوسط القروي، ارتفع الحجم الإجمالي للشغل، ما بين الفصل الثاني من سنة 2024 ونفس الفصل من سنة 2025، بـ 5.000 منصب شغل، وذلك بعد فقدان 82.000 منصب سنة ما قبل.

حسب نوع الشغل، تم إحداث 132.000 منصب شغل مؤدى عنه، على الصعيد الوطني، مقابل فقدان 126.000 منصب شغل غير مؤدى عنه.

بإستثناء قطاع "الفلاحة والغابة والصيد" الذي فقد 108.000 منصب، ساهمت القطاعات الاقتصادية الأخرى في إحداث مناصب الشغل. وهكذا أحدث قطاع "البناء والأشغال العمومية" 74.000 منصب شغل، متبوعا بقطاع "الخدمات" بـ 35.000 منصب وقطاع "الصناعة" بـ 2.000 منصب.

وعرف حجم البطالة تراجعا بـ 38.000 شخص، نتيجة انخفاضه بـ 33.000 عاطل بالوسط القروي و 5.000 بالوسط الحضري، ليلعب عدد العاطلين 1.595.000 شخص على المستوى الوطني.

وهكذا، انتقل معدل البطالة من 13,1% إلى 12,8% على المستوى الوطني (-0,3 نقطة)، من 16,7% إلى 16,4% بالوسط الحضري (-0,3 نقطة) ومن 6,7% إلى 6,2% بالوسط القروي (-0,5 نقطة). ويبقى معدل البطالة مرتفعا بين الشباب المتراوحة أعمارهم ما بين 15 و 24 سنة (35,8%)، وحاملي الشهادات (19%) والنساء (19,9%).

ارتفع حجم الشغل غير المشغولين في حالة الشغل الناقص، خلال نفس الفترة، من 1.042.000 إلى 1.147.000 شخص على الصعيد الوطني، من 552.000 إلى 635.000 بالوسط الحضري ومن 490.000 إلى 512.000 بالوسط القروي. وهكذا، انتقل معدل الشغل الناقص من 9,6% إلى 10,6% على الصعيد الوطني، من 11,6% إلى 12,4% بالوسط القروي ومن 8,3% إلى 9,4% بالوسط الحضري.

انخفاض معدلات النشاط والشغل

انخفض معدل النشاط بـ 0,8 نقطة، ما بين الفصل الثاني من سنة 2024 ونفس الفصل من سنة 2025، منتقلا من 44,2% إلى 43,4%. ويعزى هذا الانخفاض إلى زيادة السكان في سن النشاط (15 سنة فأكثر) بمعدل 1,5%، خلال نفس الفترة، وانخفاض طفيف لعدد السكان النشيطين (-0,3%). وعرف معدل النشاط انخفاضا مهما بالوسط القروي (-1,6 نقطة)، منتقلا من 48% إلى 46,4%، مقابل 0,3 بالوسط الحضري، من 42,3% إلى 42%. ولقد كان كذلك هذا الانخفاض أكثر حدة في صفوف النساء (-1,2 نقطة)، من 20,1% إلى 18,9% مقارنة بتراجع بـ 0,4 نقطة لدى الرجال، من 69% إلى 68,6%.

ولقد عرف معدل الشغل بدوره تراجعا بـ 0,5 على المستوى الوطني، منتقلا من 38,4% إلى 37,9%. وانخفض هذا المعدل بـ 1,3 نقطة بالوسط القروي، منتقلا من 44,8% إلى 43,5%، وبـ 0,2 نقطة بالوسط الحضري، من 35,3% إلى 35,1%. ولقد عرف هذا المعدل ارتفاعا طفيفا بـ 0,2 نقطة في صفوف الرجال (من 61% إلى 61,2%)، في حين، تراجع بـ 1,3 نقطة في صفوف النساء (من 16,5% إلى 15,2%).

ارتفاع الشغل بالوسط الحضري مقابل تراجع بالوسط القروي

أحدث الاقتصاد الوطني 5.000 منصب شغل، ما بين الفصل الثاني من سنة 2024 ونفس الفصل من سنة 2025، نتيجة إحداث 113.000 منصب شغل بالوسط الحضري وفقدان 107.000 بالوسط القروي.

حسب نوع الشغل، تم إحداث 132.000 منصب شغل مؤدى عنه، على المستوى الوطني، نتيجة إحداث 124.000 منصب بالوسط الحضري و 7.000 بالوسط القروي. في حين، انخفض الشغل غير المؤدى عنه بـ 126.000 منصب، نتيجة فقدان 115.000 منصب شغل بالوسط القروي و 12.000 بالوسط الحضري.

Variation de l'emploi selon les secteurs d'activité économique

Entre le deuxième trimestre de 2024 et la même période de 2025, le secteur de l'"Agriculture forêt et pêche", a perdu 108.000 postes d'emploi, ce qui correspond à une baisse de 4% du volume de l'emploi dans ce secteur.

Le secteur des BTP a créé 74.000 postes d'emploi, résultat d'une création de 45.000 en milieu urbain et de 29.000 en milieu rural, enregistrant une hausse de 6% du volume d'emploi dans ce secteur.

Le secteur des "Services" a créé 35.000 postes d'emploi (+1%), suite à une hausse de 61.000 en milieu urbain et d'une baisse de 26.000 en milieu rural.

De son côté, le secteur de l'"Industrie" a créé 2.000 postes d'emploi, résultat d'une création de 10.000 en milieu urbain et d'une perte de 8.000 en milieu rural.

Chômage et sous-emploi

Le nombre de chômeurs a reculé de 38.000 personnes entre le deuxième trimestre de l'année 2024 et celui de 2025, passant de 1.633.000 à 1.595.000 chômeurs, ce qui correspond à une baisse de 2%. Cette régression est le résultat d'une baisse de 33.000 chômeurs en milieu rural et de 5.000 en milieu urbain.

Le taux de chômage s'est ainsi baissé de 0,3 point entre le deuxième trimestre de 2024 et celui de 2025, passant de 13,1% à 12,8%, de 16,7% à 16,4% en milieu urbain (-0,3 point) et de 6,7% à 6,2% en milieu rural (-0,5 point). Il a enregistré une hausse de 2,2 points parmi les femmes, passant de 17,7% à 19,9%, et une baisse de 0,9 point parmi les hommes, passant de 11,7% à 10,8%.

Le taux de chômage a connu une hausse de 0,5 point parmi les personnes âgées de 25 à 34 ans, passant de 21,4% à 21,9%, en revanche, il a baissé parmi les autres catégories d'âge. Il a reculé de 0,3 point parmi les jeunes âgés de 15 à 24 ans, passant de 36,1% à 35,8%, et parmi les personnes âgées de 35 à 44 ans, de 7,3% à 7%, et de 0,4 point parmi celles âgées de 45 ans et plus, de 3,7% à 3,3%.

Le taux de chômage des diplômés a, de son côté, enregistré une baisse de 0,4 point, passant de 19,4% à 19%. Cette baisse est plus prononcée parmi les détenteurs de diplômes en qualification professionnelle (-2,4 points avec un taux de 20,8%) et les détenteurs de diplômes de l'enseignement secondaire qualifiant (-1 point avec un taux de 25,1%).

Le volume des actifs occupés en situation de sous-emploi s'est accru, entre le deuxième trimestre de 2024 et celui de 2025, de 1.042.000 à 1.147.000 personnes au niveau national, de 552.000 à 635.000 personnes en milieu urbain et de 490.000 à 512.000 en milieu rural.

Ainsi, le taux de sous-emploi est passé de 9,6% à 10,6% au niveau national, de 8,3% à 9,4% en milieu urbain et de 11,6% à 12,4% en milieu rural.

S'agissant du volume de la population active occupée en situation de sous-emploi en termes de nombre d'heures travaillées, il est passé de 583.000 à 602.000 personnes au niveau national. Le taux correspondant est passé de 5,4% à 5,5%.

ما بين الفصل الثاني من سنة 2024 ونفس الفصل من سنة 2025، فقد قطاع "الفلاحة والغابة والصيد" 108.000 منصب شغل على المستوى الوطني، وهو ما يمثل انخفاض بـ 4% من إجمالي الشغل بهذا القطاع.

في حين، أحدث قطاع "البناء والأشغال العمومية" 74.000 منصب شغل، 45.000 بالوسط الحضري و 29.000 بالوسط القروي، مسجلا ارتفاعا بـ 6% من إجمالي الشغل بهذا القطاع.

كما أحدث قطاع "الخدمات" 35.000 منصب شغل (+1%)، نتيجة إحداث 61.000 بالوسط الحضري وفقدان 26.000 بالوسط القروي.

ومن جهته، أحدث قطاع "الصناعة" 2.000 منصب شغل، نتيجة إحداث 10.000 منصب بالوسط الحضري وفقدان 8.000 بالوسط القروي.

البطالة والشغل الناقص

ترجع حجم العاطلين بـ 38.000 شخص، ما بين الفصل الثاني من سنة 2024 ونفس الفصل من سنة 2025، منتقلا بذلك من 1.633.000 إلى 1.595.000 عاطل على المستوى الوطني وهو ما يمثل انخفاضا بـ 2%، وذلك نتيجة تراجع عدد العاطلين بـ 33.000 بالوسط القروي وبـ 5.000 بالوسط الحضري.

وهكذا، انخفض معدل البطالة بـ 0,3 نقطة، خلال نفس الفترة، منتقلا من 13,1% إلى 12,8%. وقد انتقل هذا المعدل من 16,7% إلى 16,4% بالوسط الحضري (-0,3 نقطة) ومن 6,7% إلى 6,2% بالوسط القروي (-0,5 نقطة). وسجل هذا المعدل ارتفاعا بـ 2,2 نقطة في صفوف النساء، منتقلا من 17,7% إلى 19,9%، وانخفاضا بـ 0,9 نقطة في صفوف الرجال، من 11,7% إلى 10,8%.

ولقد سجل معدل البطالة ارتفاعا بـ 0,5 نقطة في صفوف الأشخاص الذين تتراوح أعمارهم بين 25 و 34 سنة، منتقلا من 21,4% إلى 21,9%، في حين، تراجع لدى الفئات العمرية الأخرى. فقد تراجع بـ 0,3 نقطة في صفوف الشباب الذين تتراوح أعمارهم بين 15 و 24 سنة، منتقلا من 36,1% إلى 35,8%، وفي صفوف الأشخاص الذين تتراوح أعمارهم بين 35 و 44 سنة، منتقلا من 7,3% إلى 7%، وبـ 0,4 نقطة في صفوف الأشخاص البالغين 45 سنة وأكثر، منتقلا من 3,7% إلى 3,3%.

من جهة أخرى، سجل معدل البطالة لدى الأشخاص الحاصلين على شهادة انخفاض بـ 0,4 نقطة، منتقلا من 19,4% إلى 19%. وكان هذا التراجع أكثر حدة في صفوف الحاصلين على شهادات التأهيل المهني (-2,4 نقطة بمعدل 20,8%) والحاصلين على شهادات الثانوي التأهيلي (1% نقطة بمعدل 25,1%).

ارتفع حجم النشيطين المشتغلين في حالة الشغل الناقص، خلال نفس الفترة، من 1.042.000 إلى 1.147.000 شخص على الصعيد الوطني، من 552.000 إلى 635.000 بالوسط الحضري ومن 490.000 إلى 512.000 بالوسط القروي. وهكذا، انتقل معدل الشغل الناقص من 9,6% إلى 10,6% على الصعيد الوطني، ومن 8,3% إلى 9,4% بالوسط الحضري ومن 11,6% إلى 12,4% بالوسط القروي. فيما يخص الشغل الناقص المرتبط بعدد ساعات العمل، فقد انتقل حجمه من 583.000 إلى 602.000 شخص على المستوى الوطني، وانتقل المعدل المرتبط به من 5,4% إلى 5,5%.

La population active occupée en situation de sous-emploi en termes d'insuffisance du revenu ou d'inadéquation entre formation et emploi exercé est passée de 459.000 à 545.000 personnes au niveau national. Le taux correspondant s'est accru de 4,2% à 5%.

Par secteur d'activité, le taux de sous-emploi a connu une hausse de 3,3 points dans le secteur des BTP (de 18,9% à 22,2%), de 1,7 point dans le secteur de l'Industrie (de 5% à 6,7%), de 0,5 point dans le secteur de l'Agriculture, forêt et pêche (de 11,5% à 12%) et de 0,4 point dans le secteur des Services (7,7% à 8,1%).

Situation régionale du marché du travail

Cinq régions abritent 72,3% de l'ensemble des actifs âgés de 15 ans et plus. La région de Casablanca-Settat se situe en première position avec 22,2% d'actifs, suivie de Rabat-Salé-Kénitra (13,6%), de Marrakech-Safi (13%), de Fès-Meknès (11,8%) et de Tanger-Tétouan-Al Hoceïma (11,7%).

Quatre régions affichent des taux d'activité supérieurs à la moyenne nationale (43,4%). Il s'agit des régions de Tanger-Tétouan-Al Hoceïma avec 47,9%, du Sud avec 46,6%, de Casablanca-Settat avec 45,4% et de Marrakech-Safi avec 43,9%. En revanche, les taux les plus bas sont enregistrés dans les régions de Béni Mellal-Khénifra (39,7%), de Drâa-Tafilalet (40,1%), de Sous-Massa (40,4%) et de l'Oriental (40,4%).

S'agissant du chômage, cinq régions concentrent 72,3% des chômeurs. La région de Casablanca-Settat vient en tête avec 25,5%, suivie de Fès-Meknès (14,8%), de Rabat-Salé-Kénitra (13,1%), de l'Oriental (10,7%) et de Tanger-Tétouan-Al Hoceïma (8,2%).

Les taux de chômage les plus élevés sont observés dans les régions du Sud (25,7%) et de l'Oriental (21,1%). Avec moins d'acuité, deux régions dépassent la moyenne nationale (12,8%) à savoir Fès-Meknès (16,2%) et Casablanca-Settat (14,7%). Cependant, les régions de Drâa-Tafilalet, de Marrakech-Safi et de Tanger-Tétouan-Al Hoceïma enregistrent les taux les plus bas, respectivement 6,4%, 7,5% et 8,9%.

وانتقل عدد النشيطين المشتغلين في حالة الشغل الناقص المرتبط بالدخل غير الكافي أو عدم ملائمة الشغل مع المؤهلات من 459.000 إلى 545.000 شخص. وانتقل معدل هذا النوع من الشغل الناقص من 4,2% إلى 5%.

وحسب قطاع النشاط الاقتصادي، عرف معدل الشغل الناقص ارتفاعا بـ3,3 نقطة بقطاع البناء والأشغال العمومية (من 18,9% إلى 22,2%) و بـ1,7 نقطة بقطاع الصناعة (من 5% إلى 6,7%) و بـ0,5 نقطة بقطاع الفلاحة، الغاية والصيد (من 11,5% إلى 12%) و بـ0,4 نقطة بقطاع الخدمات (من 7,7% إلى 8,1%).

وضعية سوق الشغل على المستوى الجهوي

تضم خمس جهات 72,3% من مجموع السكان النشيطين البالغين من العمر 15 سنة فما فوق. وتأتي جهة الدار البيضاء-سطات في المركز الأول بنسبة 22,2% من مجموع النشيطين، متبوعة بجهة الرباط-سلا-القنيطرة (13,6%)، ومراكش-أسفي (13%)، وجهة فاس-مكناس (11,8%) وجهة طنجة-تطوان-الحسيمة (11,7%).

وتسجل أربع جهات معدلات نشاط تفوق المعدل الوطني (43,4%). ويتعلق الأمر بجهة طنجة-تطوان-الحسيمة (47,9%) و جهات الجنوب (46,6%) و جهة الدار البيضاء-سطات (45,4%) و جهة مراكش-أسفي (43,9%). بالمقابل، سجلت أدنى المعدلات بجهة بني ملال-خنيفرة (39,7%) و جهة درعة-تافيلالت (40,1%) و جهة سوس-ماسة (40,4%) و جهة الشرق (40,4%).

فيما يتعلق بالبطالة، فإن 72,3% من العاطلين يتركزون بخمس جهات. وتأتي في المقدمة جهة الدار البيضاء-سطات بـ25,5% من مجموع العاطلين، متبوعة بجهة فاس-مكناس (14,8%) و جهة الرباط-سلا-القنيطرة (13,1%) و جهة الشرق (10,7%) و جهة طنجة-تطوان-الحسيمة (8,2%).

وسجلت أعلى مستويات البطالة بجهات الجنوب (25,7%) و جهة الشرق (21,1%). وبحدة أقل، تفوق جهتان المعدل الوطني (12,8%)، ويتعلق الأمر بجهتي فاس-مكناس (16,2%) و الدار البيضاء-سطات (14,7%). بالمقابل، سجلت أدنى مستويات البطالة بجهات درعة-تافيلالت، ومراكش-أسفي و طنجة-تطوان-الحسيمة، على التوالي 6,4% و 7,5% و 8,9%.

ملحق إحصائي

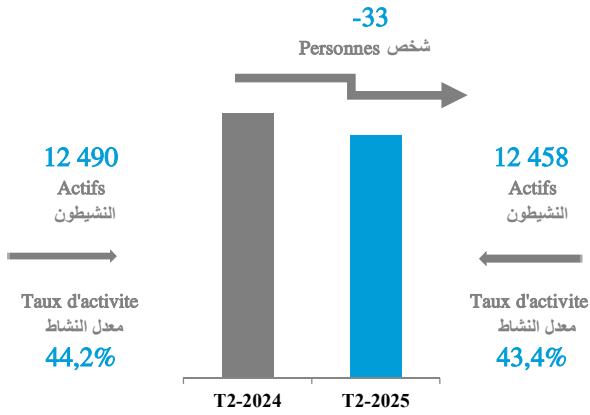
ANNEXE STATISTIQUE

Les données chiffrées sont arrondies. Le résultat arrondi d'une combinaison de données chiffrées (qui fait intervenir leurs valeurs réelles) peut se trouver légèrement différent de celui que donnerait la combinaison de leurs valeurs arrondies.

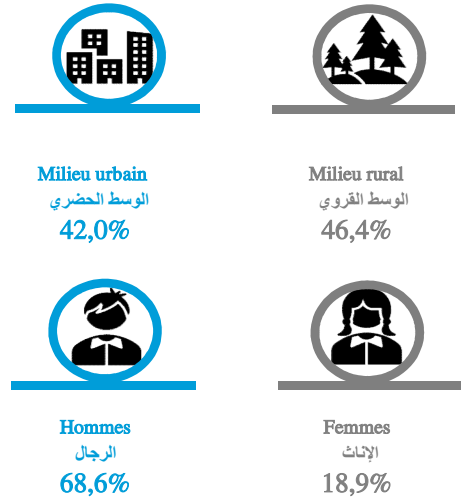
تم تقريب معطيات الجدول إنلك قد تكون نتيجة تقريب مجموعة من المعطيات (التي تتضمن قيمتها الحقيقية) مختلفة قليلا عن تلك التي تعطياها قيمتها التقريبية

الفصل الأول: النشاط
Chapitre 1 : Activité

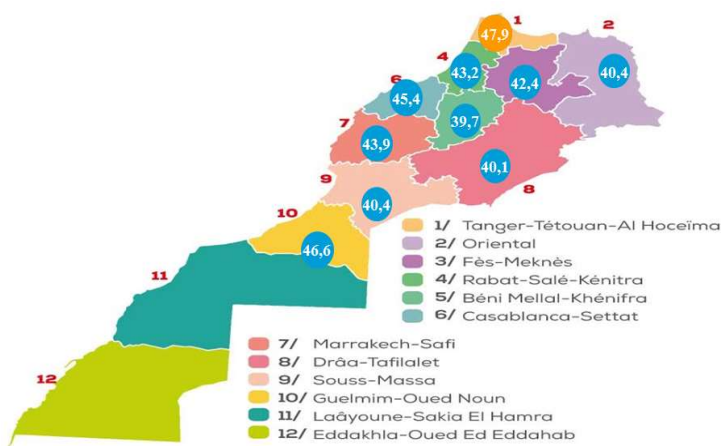
Volume des actifs(en milliers)
حجم النشيطين(بالآلاف)



Taux d'activité selon le milieu et le sexe
معدل النشاط حسب وسط الإقامة و الجنس



Taux d'activité selon les régions
معدل النشاط حسب الجهات



Taux d'activité selon les catégories d'âge
معدل النشاط حسب الفئات العمرية

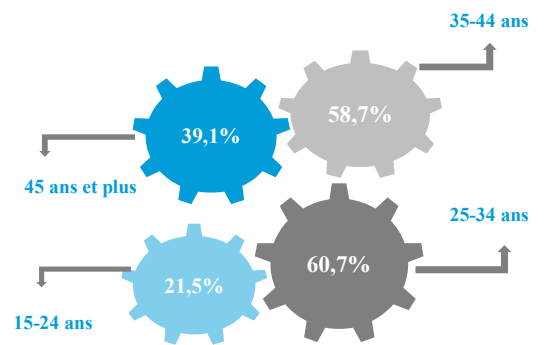


Tableau 1 : Population selon le sexe, l'âge, le type d'activité et le milieu de résidence au deuxième trimestre 2025 (en milliers)

الجدول 1 : السكان حسب الجنس والسن ونوع النشاط ووسط الإقامة خلال الفصل الثاني من سنة 2025 (بالآلاف)

ENSEMBLE					المجموع
sexe et âge	Actifs occupés النشيطون المشتغلون	Type d'activité / نوع النشاط		Total المجموع	الجنس و السن
		Chômeurs العاطلون	inactifs غير النشيطين		
Masculin					الذكور
15-24 ans	668	291	2 070	3 029	15 – 24 سنة
25-34 ans	2 139	487	267	2 894	25 – 34 سنة
35-44 ans	2 312	151	135	2 598	35 – 44 سنة
45 ans ou plus	3 539	118	1 972	5 628	45 سنة فما فوق
Total	8 659	1 047	4 444	14 150	المجموع
Feminin					الإناث
15-24 ans	149	165	2 588	2 902	15 – 24 سنة
25-34 ans	605	284	2 011	2 900	25 – 34 سنة
35-44 ans	580	67	2 051	2 698	35 – 44 سنة
45 ans ou plus	870	32	5 124	6 026	45 سنة فما فوق
Total	2 204	548	11 773	14 525	المجموع
Ensemble					المجموع
15-24 ans	817	456	4 658	5 931	15 – 24 سنة
25-34 ans	2 744	772	2 278	5 794	25 – 34 سنة
35-44 ans	2 892	218	2 186	5 296	35 – 44 سنة
45 ans ou plus	4 409	150	7 095	11 654	45 سنة فما فوق
Total	10 863	1 595	16 218	28 675	المجموع

Tableau 1 : Population selon le sexe, l'âge, le type d'activité et le milieu de résidence au deuxième trimestre 2025 (en milliers)

الجدول 1 : السكان حسب الجنس والسن ونوع النشاط ووسط الإقامة خلال الفصل الثاني من سنة 2025 (بالآلاف)

URBAIN	Type d'activité / نوع النشاط			Total	حضري
	Actifs occupés / النشيطون المشتغلون	Chômeurs / العاطلون	inactifs / غير النشيطين		
sexe et âge				المجموع	
<i>Masculin</i>					الذكور
15-24 ans	293	198	1 313	1 804	15 - 24 سنة
25-34 ans	1 316	417	192	1 926	25 - 34 سنة
35-44 ans	1 558	126	98	1 782	35 - 44 سنة
45 ans ou plus	2 190	90	1 518	3 798	45 سنة فما فوق
Total	5 357	832	3 121	9 310	المجموع
<i>Feminin</i>					الإناث
15-24 ans	89	140	1 545	1 773	15 - 24 سنة
25-34 ans	464	259	1 354	2 077	25 - 34 سنة
35-44 ans	393	64	1 485	1 943	35 - 44 سنة
45 ans ou plus	447	29	3 640	4 117	45 سنة فما فوق
Total	1 394	492	8 024	9 909	المجموع
<i>Ensemble</i>					المجموع
15-24 ans	382	338	2 857	3 577	15 - 24 سنة
25-34 ans	1 781	676	1 546	4 003	25 - 34 سنة
35-44 ans	1 951	190	1 584	3 725	35 - 44 سنة
45 ans ou plus	2 637	119	5 158	7 914	45 سنة فما فوق
Total	6 751	1 323	11 145	19 219	المجموع

Tableau 1 : Population selon le sexe, l'âge, le type d'activité et le milieu de résidence au deuxième trimestre 2025 (en milliers)

الجدول 1 : السكان حسب الجنس والسن ونوع النشاط ووسط الإقامة خلال الفصل الثاني من سنة 2025 (بالآلاف)

sexe et âge	Actifs occupés النشيطون المشتغلون	Type d'activité / نوع النشاط		Total المجموع	الجنس و السن
		Chômeurs العاطلون	inactifs غير النشيطين		
RURAL قرروي					
الذكور					
<i>Masculin</i>					
15-24 ans	375	93	757	1 225	15 – 24 سنة
25-34 ans	823	70	75	968	25 – 34 سنة
35-44 ans	754	25	37	816	35 – 44 سنة
45 ans ou plus	1 349	28	454	1 831	45 سنة فما فوق
Total	3 302	215	1 323	4 840	المجموع
الإناث					
<i>Feminin</i>					
15-24 ans	60	25	1 044	1 129	15 – 24 سنة
25-34 ans	141	25	657	823	25 – 34 سنة
35-44 ans	187	3	565	755	35 – 44 سنة
45 ans ou plus	423	3	1 484	1 909	45 سنة فما فوق
Total	810	56	3 750	4 616	المجموع
المجموع					
<i>Ensemble</i>					
15-24 ans	435	118	1 801	2 354	15 – 24 سنة
25-34 ans	964	96	732	1 791	25 – 34 سنة
35-44 ans	941	28	602	1 572	35 – 44 سنة
45 ans ou plus	1 772	30	1 938	3 740	45 سنة فما فوق
Total	4 112	272	5 073	9 456	المجموع

Tableau 2 : Indicateurs trimestriels de l'activité selon le milieu de résidence

الجدول 2 : المؤشرات الفصلية للنشاط حسب وسط الإقامة

ENSEMBLE			المجموع
Indicateurs	الفصل الثاني 2024	الفصل الثاني 2025	المؤشرات
	2ème trim. 2024	2ème trim. 2025	
Population active âgée de 15 ans et plus (en milliers)	12 490	12 458	السكان النشيطون البالغون من العمر 15 سنة فما فوق (بالآلاف)
Taux de féminisation de la population active (en %)	23,0	22,1	نسبة النساء ضمن السكان النشيطين (بـ %)
Taux d'activité de la population âgée de 15 ans et plus (en %)	44,2	43,4	معدل النشاط لدى السكان البالغين من العمر 15 سنة فما فوق (بـ %)
Taux d'activité selon le sexe (en %)			معدل النشاط حسب الجنس (بـ %)
Masculin	69,0	68,6	ذكور
Féminin	20,1	18,9	إناث
Taux d'activité selon l'âge (en %)			معدل النشاط حسب السن (بـ %)
15 - 24 ans	22,8	21,5	15 - 24 سنة
25 - 34 ans	60,3	60,7	25 - 34 سنة
35 - 44 ans	59,7	58,7	35 - 44 سنة
45 - 59 ans	55,5	55,0	45 - 59 سنة
60 ans et plus	22,1	21,4	60 سنة فما فوق
Taux d'activité selon le diplôme (en %)			معدل النشاط حسب الشهادة (بـ %)
Sans diplôme	41,6	40,1	بدون شهادة
Niveau moyen	41,1	40,8	مستوى متوسط
Niveau supérieur	58,3	57,9	مستوى عالي
Structure de la population active selon le diplôme (en %)			بنية السكان النشيطين حسب الشهادة (بـ %)
Sans diplôme	44,7	42,9	بدون شهادة
Niveau moyen	33,1	33,8	مستوى متوسط
Niveau supérieur	22,1	23,2	مستوى عالي
Non déclaré	0,1	0,1	غير مصرح
Total	100	100	المجموع
Structure de la population active selon le niveau scolaire (en %)			بنية السكان النشيطين حسب المستوى الدراسي (بـ %)
Sans niveau scolaire	20,9	20,2	بدون مستوى دراسي
Primaire	23,4	23,0	ابتدائي
Collège	21,4	21,6	إعدادي
Secondaire	15,8	16,6	ثانوي
Supérieur	15,5	15,8	عالي
Autre niveau	3,0	2,7	مستوى آخر
Non déclaré	0,0	0,0	غير مصرح
Total	100	100	المجموع
Structure de la population active selon l'âge (en %)			بنية السكان النشيطين حسب السن (بـ %)
15 - 24 ans	10,8	10,2	15 - 24 سنة
25 - 34 ans	28,1	28,2	25 - 34 سنة
35 - 44 ans	25,0	25,0	35 - 44 سنة
45 - 59 ans	26,8	27,2	45 - 59 سنة
60 ans et plus	9,3	9,4	60 سنة فما فوق
Total	100	100	المجموع

Tableau 2 : Indicateurs trimestriels de l'activité selon le milieu de résidence

الجدول 2 : المؤشرات الفصلية للنشاط حسب وسط الإقامة

URBAIN

حضري

Indicateurs	2024 الفصل الثاني	2025 الفصل الثاني	المؤشرات
	2ème trim. 2024	2ème trim. 2025	
Population active âgée de 15 ans et plus (en milliers)	7 966	8 074	السكان النشيطون البالغون من العمر 15 سنة فما فوق (بالآلاف)
Taux de féminisation de la population active (en %)	23,5	23,4	نسبة النساء ضمن السكان النشيطين (بـ %)
Taux d'activité de la population âgée de 15 ans et plus (en %)	42,3	42,0	معدل النشاط لدى السكان البالغين من العمر 15 سنة فما فوق (بـ %)
Taux d'activité selon le sexe (en %)			معدل النشاط حسب الجنس (بـ %)
Masculin	66,8	66,5	ذكور
Féminin	19,3	19,0	إناث
Taux d'activité selon l'âge (en %)			معدل النشاط حسب السن (بـ %)
15 - 24 ans	21,0	20,1	15 - 24 سنة
25 - 34 ans	60,4	61,4	25 - 34 سنة
35 - 44 ans	57,9	57,5	35 - 44 سنة
45 - 59 ans	52,0	51,9	45 - 59 سنة
60 ans et plus	15,6	15,4	60 سنة فما فوق
Taux d'activité selon le diplôme (en %)			معدل النشاط حسب الشهادة (بـ %)
Sans diplôme	34,4	33,3	بدون شهادة
Niveau moyen	40,7	40,9	مستوى متوسط
Niveau supérieur	58,6	58,1	مستوى عالي
Structure de la population active selon le diplôme (en %)			بنية السكان النشيطين حسب الشهادة (بـ %)
Sans diplôme	31,9	30,4	بدون شهادة
Niveau moyen	36,5	36,9	مستوى متوسط
Niveau supérieur	31,5	32,6	مستوى عالي
Non déclaré	0,1	0,1	غير مصرح
Total	100	100	المجموع
Structure de la population active selon le niveau scolaire (en %)			بنية السكان النشيطين حسب المستوى الدراسي (بـ %)
Sans niveau scolaire	11,4	11,2	بدون مستوى دراسي
Primaire	20,7	20,0	ابتدائي
Collège	22,8	22,8	إعدادي
Secondaire	21,3	22,2	ثانوي
Supérieur	21,8	22,1	عالي
Autre niveau	1,8	1,7	مستوى آخر
Non déclaré	0,0	0,1	غير مصرح
Total	100	100	المجموع
Structure de la population active selon l'âge (en %)			بنية السكان النشيطين حسب السن (بـ %)
15 - 24 ans	9,4	8,9	15 - 24 سنة
25 - 34 ans	30,3	30,4	25 - 34 سنة
35 - 44 ans	26,5	26,5	35 - 44 سنة
45 - 59 ans	26,9	27,1	45 - 59 سنة
60 ans et plus	6,9	7,1	60 سنة فما فوق
Total	100	100	المجموع

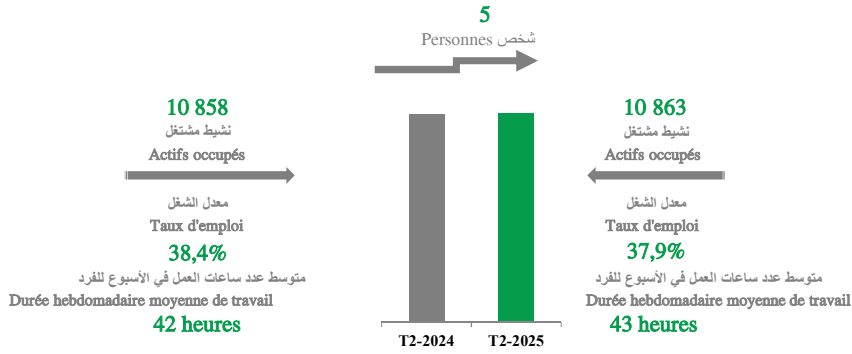
Tableau 2 : Indicateurs trimestriels de l'activité selon le milieu de résidence

الجدول 2 : المؤشرات الفصلية للنشاط حسب وسط الإقامة

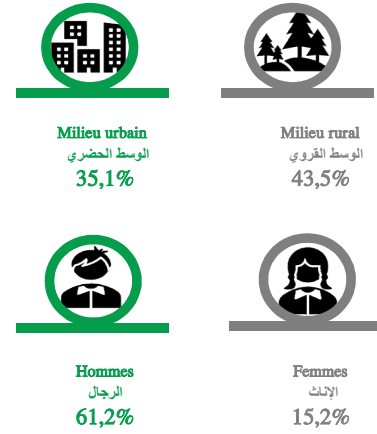
RURAL Indicateurs	2024 الفصل الثاني	2025 الفصل الثاني	قروي المؤشرات
	2ème trim. 2024	2ème trim. 2025	
Population active âgée de 15 ans et plus (en milliers)	4 524	4 383	السكان النشيطون البالغون من العمر 15 سنة فما فوق (بالآلاف)
Taux de féminisation de la population active (en %)	22,0	19,8	نسبة النساء ضمن السكان النشيطين (بـ %)
Taux d'activité de la population âgée de 15 ans et plus (en %)	48,0	46,4	معدل النشاط لدى السكان البالغين من العمر 15 سنة فما فوق (بـ %)
Taux d'activité selon le sexe (en %)			معدل النشاط حسب الجنس (بـ %)
Masculin	73,3	72,7	ذكور
Féminin	21,6	18,8	إناث
Taux d'activité selon l'âge (en %)			معدل النشاط حسب السن (بـ %)
15 - 24 ans	25,4	23,5	15 - 24 سنة
25 - 34 ans	60,1	59,1	25 - 34 سنة
35 - 44 ans	63,9	61,7	35 - 44 سنة
45 - 59 ans	63,0	61,6	45 - 59 سنة
60 ans et plus	35,2	33,6	60 سنة فما فوق
Taux d'activité selon le diplôme (en %)			معدل النشاط حسب الشهادة (بـ %)
Sans diplôme	50,3	48,5	بدون شهادة
Niveau moyen	42,1	40,7	مستوى متوسط
Niveau supérieur	55,8	55,9	مستوى عالي
Structure de la population active selon le diplôme (en %)			بنية السكان النشيطين حسب الشهادة (بـ %)
Sans diplôme	67,5	66,1	بدون شهادة
Niveau moyen	26,9	28,0	مستوى متوسط
Niveau supérieur	5,6	5,9	مستوى عالي
Non déclaré	0,0	0,1	غير مصرح
Total	100	100	المجموع
Structure de la population active selon le niveau scolaire (en %)			بنية السكان النشيطين حسب المستوى الدراسي (بـ %)
Sans niveau scolaire	37,6	36,8	بدون مستوى دراسي
Primaire	28,0	28,6	ابتدائي
Collège	18,8	19,4	إعدادي
Secondaire	6,0	6,4	ثانوي
Supérieur	4,4	4,3	عالي
Autre niveau	5,2	4,6	مستوى آخر
Non déclaré	0,0	0,0	غير مصرح
Total	100	100	المجموع
Structure de la population active selon l'âge (en %)			بنية السكان النشيطين حسب السن (بـ %)
15 - 24 ans	13,2	12,6	15 - 24 سنة
25 - 34 ans	24,0	24,2	25 - 34 سنة
35 - 44 ans	22,5	22,1	35 - 44 سنة
45 - 59 ans	26,7	27,4	45 - 59 سنة
60 ans et plus	13,6	13,7	60 سنة فما فوق
Total	100	100	المجموع

الفصل الثاني : الشغل
Chapitre 2 : Emploi

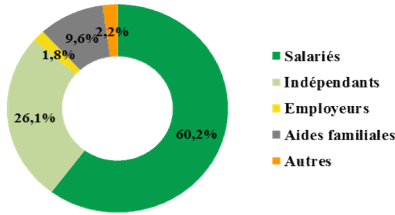
Volume des actifs occupés (en milliers)
حجم النشيطين المشغولين (بالآلاف)



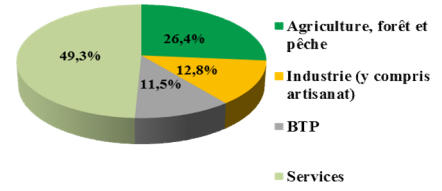
Taux d'emploi selon le milieu et le sexe
معدل الشغل حسب وسط الإقامة و الجنس



Structure de l'emploi selon le statut professionnel
بنية الشغل حسب الحالة في المهنة



Structure de l'emploi selon les secteurs d'activité économique
بنية الشغل حسب قطاعات النشاط الاقتصادي



Taux d'emploi selon les régions
معدل الشغل حسب الجهات

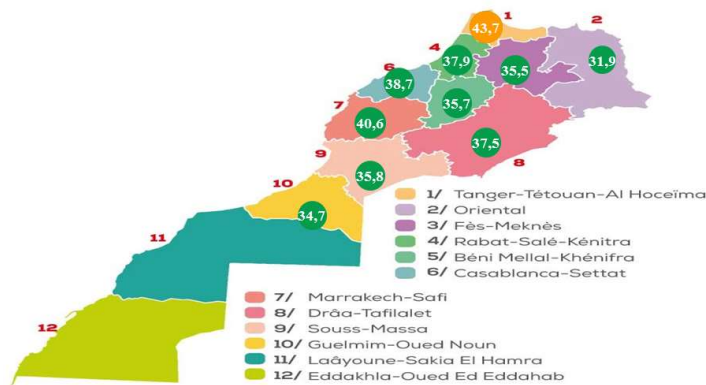


Tableau 3 : Indicateurs socio-professionnels trimestriels de l'emploi selon le milieu de résidence

الجدول 3 : المؤشرات السوسيو-مهنية الفصلية للشغل حسب وسط الإقامة

ENSEMBLE			المجموع
Indicateurs	الفصل الثاني 2024	الفصل الثاني 2025	المؤشرات
	2ème trim. 2024	2ème trim. 2025	
Population active occupée âgée de 15 ans et plus (en milliers)	10 858	10 863	السكان النشيطون المشتغلون البالغون من العمر 15 سنة فما فوق (بالآلاف)
Taux de féminisation de l'emploi (en %)	21,8	20,3	نسبة الإناث ضمن النشيطين المشتغلين (ب %)
Taux d'emploi selon le sexe (en %)			معدل الشغل حسب الجنس (ب %)
Masculin	61,0	61,2	ذكور
Féminin	16,5	15,2	إناث
Ensemble	38,4	37,9	مجموع
Structure de l'emploi selon l'âge (en %)			بنية الشغل حسب السن (ب %)
15 - 34 ans	33,3	32,8	سنة 15-34
35 - 59 ans	56,2	56,6	سنة 35-59
60 ans et plus	10,5	10,6	60 سنة فما فوق
Total	100	100	المجموع
Structure de l'emploi selon le diplôme (en %)			بنية الشغل حسب الشهادة (ب %)
Sans diplôme	48,8	47,0	بدون شهادة
Niveau moyen	32,1	32,8	مستوى متوسط
Niveau supérieur	19,1	20,1	مستوى عالي
Non déclaré	0,1	0,1	غير مصرح
Total	100	100	المجموع
Structure de l'emploi selon le niveau scolaire (en %)			بنية الشغل حسب المستوى الدراسي (ب %)
Sans niveau scolaire	23,3	22,6	بدون مستوى دراسي
Primaire	24,8	24,5	ابتدائي
Collège	20,6	20,9	إعدادي
Secondaire	14,4	15,0	ثانوي
Supérieur	13,5	13,9	عالي
Autres	3,4	3,0	مستوى آخر
Non déclaré	0,0	0,1	غير مصرح
Total	100	100	المجموع

Tableau 3 : Indicateurs socio-professionnels trimestriels de l'emploi selon le milieu de résidence

الجدول 3 : المؤشرات السوسيو-مهنية الفصلية للشغل حسب وسط الإقامة

ENSEMBLE (suite)

المجموع (تابع)

Indicateurs	الفصل الثاني 2024	الفصل الثاني 2025	المؤشرات
	2ème trim. 2024	2ème trim. 2025	
Structure de l'emploi selon les grands groupes de professions (en %)			بنية الشغل حسب المجموعات الكبرى للمهن (ب %)
Membres des corps législatifs, élus locaux, responsables hiérarchiques de la fonction publique, directeurs et cadres de direction d'entreprises	0,8	0,9	أعضاء الهيئة التشريعية، المنتخبون المحليون، المسؤولون حسب تسلسلهم في الإدارات العمومية، المديرين وأطر إدارة المقاولات
Cadres supérieurs et membres des professions libérales	4,8	5,0	الأطر العليا وأعضاء المهن الحرة
Cadres moyens	3,7	3,7	الأطر المتوسطة
Employés	13,3	13,7	المستخدمون
Commerçants, intermédiaires commerciaux et financiers	8,9	8,3	التجار، الوسطاء التجاريين والماليين
Exploitants agricoles, pêcheurs, forestiers, chasseurs et travailleurs assimilés	9,7	9,1	المستغلون الفلاحيون، الصيادون، الغابويين، القناصون والعاملون المماثلون
Artisans et ouvriers qualifiés des métiers artisanaux (non compris les ouvriers de l'agriculture)	18,5	18,4	حرفيون وعمال مؤهلون في المهن الحرفية (باستثناء عمال الفلاحة)
Ouvriers et manœuvres agricoles et de la pêche (y compris les ouvriers qualifiés)	17,5	17,0	عمال وعمال يدويين في الفلاحة والصيد (بما في ذلك العمال المؤهلون)
Conducteurs d'installations et de machines et ouvriers de l'assemblage	4,5	4,8	مسيرو والتجهيزات والآلات وعمال التركيب والتجميع
Manœuvres non agricoles, manutentionnaires et travailleurs des petits métiers	18,2	19,0	العمال اليدويين غير الفلاحيين، الحمالون وعمال المهن الصغرى
Non déclaré	0,0	0,1	مهن غير مصرح بها
Total	100	100	المجموع
Structure de l'emploi selon le statut professionnel (en %)			بنية الشغل حسب الحالة في المهنة (ب %)
Salariés	57,8	60,2	مستأجرون
Indépendants	27,0	26,1	مستقلون
Employeurs	1,8	1,8	مشغلون
Aides familiales	10,7	9,6	مساعدون عائليين
Apprentis	0,4	0,3	متعلمون
Autres situations	2,2	1,9	حالات أخرى
Total	100	100	المجموع

Tableau 3 : Indicateurs socio-professionnels trimestriels de l'emploi selon le milieu de résidence

الجدول 3 : المؤشرات السوسيو-مهنية الفصلية للشغل حسب وسط الإقامة

ENSEMBLE (suite)

المجموع (تابع)

Indicateurs	الفصل الثاني 2024	الفصل الثاني 2025	المؤشرات
	2ème trim. 2024	2ème trim. 2025	
Structure de l'emploi selon les secteurs d'emploi (en %)			بنية الشغل حسب قطاع الشغل (ب %)
Administration publique et collectivités locales (y compris la promotion nationale)	8,4	8,6	الإدارة العمومية والجماعات المحلية (بما في ذلك الإنعاش الوطني)
Entreprises publiques et semi-publiques	0,4	0,4	المقاولات العمومية والشبه عمومية
Secteur privé	91,2	91,0	القطاع الخاص
Non déclaré	0,0	0,1	غير مصرح
Total	100	100	المجموع
Structure de l'emploi selon les branches d'activité économique (en %)			بنية الشغل حسب فروع النشاط الاقتصادي (ب %)
Agriculture, forêt et pêche	27,4	26,4	الزراعة، الغابة والصيد
Industrie (y compris l'artisanat)	12,8	12,8	الصناعة (بما في ذلك الصناعة التقليدية)
Bâtiments et travaux publics	10,8	11,5	البناء والأشغال العمومية
Commerce	15,8	15,2	التجارة
Transport, entrepôts et communication	5,6	5,8	النقل والتخزين والاتصال
Administration générale et services sociaux fournis à la collectivité	11,0	11,3	الإدارة العمومية والخدمات الاجتماعية المقدمة للمجتمع
Autres services	16,5	17,0	خدمات أخرى
Activités mal désignées	0,0	0,0	أنشطة مبهمة
Total	100	100	المجموع

Tableau 3 : Indicateurs socio-professionnels trimestriels de l'emploi selon le milieu de résidence

الجدول 3 : المؤشرات السوسيو-مهنية الفصلية للشغل حسب وسط الإقامة

URBAIN

حضري

Indicateurs

الفصل الثاني 2024

الفصل الثاني 2025

المؤشرات

2ème trim. 2024 2ème trim. 2025

Population active occupée âgée de 15 ans et plus (en milliers)

6 638

6 751

السكان النشيطون المشتغلون البالغون من العمر 15 سنة فما فوق (بالآلاف)

Taux de féminisation de l'emploi (en %)

21,4

20,6

نسبة الإناث ضمن النشيطين المشتغلين (بـ %)

Taux d'emploi selon le sexe (en %)

معدل الشغل حسب الجنس (بـ %)

Masculin

57,2

57,5

ذكور

Féminin

14,6

14,1

إناث

Ensemble

35,3

35,1

مجموع

Structure de l'emploi selon l'âge (en %)

بنية الشغل حسب السن (بـ %)

15 - 34 ans

32,5

32,0

15-34 سنة

35 - 59 ans

59,5

59,7

35-59 سنة

60 ans et plus

8,0

8,2

60 سنة فما فوق

Total

100

100

المجموع

Structure de l'emploi selon le diplôme (en %)

بنية الشغل حسب الشهادة (بـ %)

Sans diplôme

35,3

33,8

بدون شهادة

Niveau moyen

36,1

36,5

مستوى متوسط

Niveau supérieur

28,5

29,6

مستوى عالي

Non déclaré

0,1

0,1

غير مصرح

Total

100

100

المجموع

Structure de l'emploi selon le niveau scolaire (en %)

بنية الشغل حسب المستوى الدراسي (بـ %)

Sans niveau scolaire

13,1

12,7

بدون مستوى دراسي

Primaire

22,5

21,9

ابتدائي

Collège

22,3

22,4

إعدادي

Secondaire

19,9

20,5

ثانوي

Supérieur

20,0

20,5

عالي

Autres

2,1

1,9

مستوى آخر

Non déclaré

0,1

0,1

غير مصرح

Total

100

100

المجموع

Tableau 3 : Indicateurs socio-professionnels trimestriels de l'emploi selon le milieu de résidence

الجدول 3 : المؤشرات السوسيو-مهنية الفصلية للشغل حسب وسط الإقامة

URBAIN (suite)

حضري (تابع)

Indicateurs	الفصل الثاني 2024	الفصل الثاني 2025	المؤشرات
	2ème trim. 2024	2ème trim. 2025	
Structure de l'emploi selon les grands groupes de professions (en %)			بنية الشغل حسب المجموعات الكبرى للمهن (ب %)
Membres des corps législatifs, élus locaux, responsables hiérarchiques de la fonction publique, directeurs et cadres de direction d'entreprises	1,3	1,4	أعضاء الهيئة التشريعية، المنتخبون المحليون، المسؤولون حسب تسلسلهم في الإدارات العمومية، المديرين وأطر إدارة المقاولات
Cadres supérieurs et membres des professions libérales	7,4	7,6	الأطر العليا وأعضاء المهن الحرة
Cadres moyens	5,6	5,6	الأطر المتوسطة
Employés	18,7	18,8	المستخدمون
Commerçants, intermédiaires commerciaux et financiers	11,3	10,7	التجار، الوسطاء التجاريين والماليين
Exploitants agricoles, pêcheurs, forestiers, chasseurs et travailleurs assimilés	0,9	0,8	المستغلون الفلاحيون، الصيادون، الغابويين، القناصون والعاملون المماثلون
Artisans et ouvriers qualifiés des métiers artisanaux (non compris les ouvriers de l'agriculture)	23,4	23,0	حرفيون وعمال مؤهلون في المهن الحرفية (باستثناء عمال الفلاحة)
Ouvriers et manœuvres agricoles et de la pêche (y compris les ouvriers qualifiés)	3,2	3,1	عمال وعمال يدويين في الفلاحة والصيد (بما في ذلك العمال المؤهلون)
Conducteurs d'installations et de machines et ouvriers de l'assemblage	5,8	5,9	مسيرو التجهيزات والآلات وعمال التركيب والتجميع
Manœuvres non agricoles, manutentionnaires et travailleurs des petits métiers	22,2	23,0	العمال اليدويين غير الفلاحيين، الحمالون وعمال المهن الصغرى
Non déclaré	0,1	0,1	مهن غير مصرح بها
Total	100	100	المجموع
Structure de l'emploi selon le statut professionnel (en %)			بنية الشغل حسب الحالة في المهنة (ب %)
Salariés	69,7	70,5	مستأجرون
Indépendants	23,0	22,7	مستقلون
Employeurs	2,8	2,7	مشغلون
Aides familiales	1,7	1,6	مساعدون عائليون
Apprentis	0,4	0,3	متعلمون
Autres situations	2,5	2,2	حالات أخرى
Total	100	100	المجموع

Tableau 3 : Indicateurs socio-professionnels trimestriels de l'emploi selon le milieu de résidence

الجدول 3 : المؤشرات السوسيو-مهنية الفصلية للشغل حسب وسط الإقامة

URBAIN (suite)

حضري (تابع)

Indicateurs	الفصل الثاني 2024	الفصل الثاني 2025	المؤشرات
	2ème trim. 2024	2ème trim. 2025	
Structure de l'emploi selon les secteurs d'emploi (en %)			بنية الشغل حسب قطاع الشغل (بـ %)
Administration publique et collectivités locales (y compris la promotion nationale)	11,5	11,6	الإدارة العمومية والجماعات المحلية (بما في ذلك الإنعاش الوطني)
Entreprises publiques et semi-publiques	0,6	0,6	المقاولات العمومية وشبه العمومية
Secteur privé	87,8	87,8	القطاع الخاص
Non déclaré	0,0	0,1	غير مصرح
Total	100	100	المجموع
Structure de l'emploi selon les branches d'activité économique (en %)			بنية الشغل حسب فروع النشاط الاقتصادي (بـ %)
Agriculture, forêt et pêche	4,3	4,1	الزراعة، الغابة والصيد
Industrie (y compris l'artisanat)	17,4	17,3	الصناعة (بما في ذلك الصناعة التقليدية)
Bâtiments et travaux publics	11,2	11,7	البناء والأشغال العمومية
Commerce	21,1	20,3	التجارة
Transport, entrepôts et communication	7,4	7,5	النقل والتخزين والاتصال
Administration générale et services sociaux fournis à la collectivité	15,5	15,6	الإدارة العمومية والخدمات الاجتماعية المقدمة للمجتمع
Autres services	23,2	23,4	خدمات أخرى
Activités mal désignées	0,0	0,1	أنشطة مبهمة
Total	100	100	المجموع

Tableau 3 : Indicateurs socio-professionnels trimestriels de l'emploi selon le milieu de résidence

الجدول 3 : المؤشرات السوسيو-مهنية الفصلية للشغل حسب وسط الإقامة

RURAL

قروي

Indicateurs

الفصل الثاني 2024

الفصل الثاني 2025

المؤشرات

2ème trim. 2024 2ème trim. 2025

Population active occupée âgée de 15 ans et plus (en milliers)

4 219

4 112

السكان النشيطون المشتغلون البالغون من العمر 15 سنة فما فوق (بالآلاف)

Taux de féminisation de l'emploi (en %)

22,4

19,7

نسبة الإناث ضمن النشيطين المشتغلين (بـ %)

Taux d'emploi selon le sexe (en %)

معدل الشغل حسب الجنس (بـ %)

Masculin

68,0

68,2

ذكور

Féminin

20,5

17,6

إناث

Ensemble

44,8

43,5

مجموع

Structure de l'emploi selon l'âge (en %)

بنية الشغل حسب السن (بـ %)

15 - 34 ans

34,5

34,0

15-34 سنة

35 - 59 ans

51,1

51,5

35-59 سنة

60 ans et plus

14,4

14,5

60 سنة فما فوق

Total

100

100

المجموع

Structure de l'emploi selon le diplôme (en %)

بنية الشغل حسب الشهادة (بـ %)

Sans diplôme

69,9

68,6

بدون شهادة

Niveau moyen

25,8

26,9

مستوى متوسط

Niveau supérieur

4,3

4,5

مستوى عالي

Non déclaré

0,0

0,0

غير مصرح

Total

100

100

المجموع

Structure de l'emploi selon le niveau scolaire (en %)

بنية الشغل حسب المستوى الدراسي (بـ %)

Sans niveau scolaire

39,3

38,7

بدون مستوى دراسي

Primaire

28,4

28,9

ابتدائي

Collège

17,9

18,5

إعدادي

Secondaire

5,6

6,0

ثانوي

Supérieur

3,3

3,1

عالي

Autres

5,4

4,7

مستوى آخر

Non déclaré

0,0

0,0

غير مصرح

Total

100

100

المجموع

Tableau 3 : Indicateurs socio-professionnels trimestriels de l'emploi selon le milieu de résidence

الجدول 3 : المؤشرات السوسيو-مهنية الفصلية للشغل حسب وسط الإقامة

RURAL (suite)		قرروي (تابع)	
Indicateurs	الفصل الثاني 2024	الفصل الثاني 2025	المؤشرات
	2ème trim. 2024	2ème trim. 2025	
Structure de l'emploi selon les secteurs d'emploi (en %)			بنية الشغل حسب قطاع الشغل (ب %)
Administration publique et collectivités locales (y compris la promotion nationale)	3,4	3,6	الإدارة العمومية والجماعات المحلية (بما في ذلك الإنعاش الوطني)
Entreprises publiques et semi-publiques	0,0	--	المقاولات العمومية والشبه عمومية
Secteur privé	96,6	96,4	القطاع الخاص
Non déclaré	0,0	0,0	غير مصرح
Total	100	100	المجموع
Structure de l'emploi selon les branches d'activité économique (en %)			بنية الشغل حسب فروع النشاط الاقتصادي (ب %)
Agriculture, forêt et pêche	63,9	63,1	الزراعة، الغابة والصيد
Industrie (y compris l'artisanat)	5,6	5,5	الصناعة (بما في ذلك الصناعة التقليدية)
Bâtiments et travaux publics	10,2	11,2	البناء والأشغال العمومية
Commerce	7,6	6,9	التجارة
Transport, entrepôts et communication	2,9	2,9	النقل والتخزين والاتصال
Administration générale et services sociaux	3,9	4,1	الإدارة العمومية والخدمات الاجتماعية المقدمة للمجتمع
Autres services	5,9	6,3	خدمات أخرى
Activités mal désignées	--	--	أنشطة مبهمة
Total	100	100	المجموع

الجدول 4 : البنيات السوسيو-مهنية للشغل حسب مستوى الشهادة ووسط الإقامة خلال الفصل الثاني من سنة 2025

Tableau 4 : Structures socio-professionnelles de l'emploi selon le niveau du diplôme et le milieu de résidence au deuxième trimestre 2025

Indicateurs	الشهادة Diplôme			المجموع المؤشرات
	بدون شهادة Sans diplôme	مستوى متوسط Niveau moyen	مستوى عالي Niveau supérieur	
ENSEMBLE				
Population active occupée âgée de 15 ans et plus (en milliers)	5 105	3 568	2 180	السكان النشيطون المشتغلون البالغون من العمر 15 سنة فما فوق (بالآلاف)
Taux de féminisation de l'emploi (en %)	21,0	11,8	32,5	نسبة الإناث ضمن النشيطين المشتغلين (ب %)
Structure de l'emploi selon l'âge (en %)				بنية الشغل حسب السن (ب %)
15 - 34 ans	18,3	45,1	46,4	15-34 سنة
35 - 59 ans	63,6	51,1	49,1	35-59 سنة
60 ans et plus	18,0	3,8	4,5	60 سنة فما فوق
Total	100	100	100	المجموع
Structure de l'emploi selon le statut professionnel (en %)				بنية الشغل حسب الحالة في المهنة (ب %)
Salariés	49,0	63,4	81,4	مأجورون
Indépendants	34,5	24,0	9,8	مستقلون
Employeurs	0,9	1,7	4,2	مشغلون
Aides familiales	13,8	8,2	2,1	مساعدون عائليون
Apprentis	0,1	0,7	0,3	متعلمون
Autres situations	1,6	2,1	2,1	حالات أخرى
Total	100	100	100	المجموع
Structure de l'emploi selon les secteurs d'emploi (en %)				بنية الشغل حسب قطاع الشغل (ب %)
Administration publique et collectivités locales (y compris la promotion nationale)	2,0	5,8	28,3	الإدارة العمومية والجماعات المحلية (بما في ذلك الإنعاش الوطني)
Entreprises publiques et semi publiques	--	0,2	1,5	المقاولات العمومية والشبه عمومية
Secteur privé (y compris le secteur informel)	97,9	93,9	70,2	القطاع الخاص (بما في ذلك القطاع غير المنظم)
Non déclaré	0,0	0,1	0,1	غير مصرح
Total	100	100	100	المجموع
Structure de l'emploi selon les branches d'activité économique (en %)				بنية الشغل حسب فروع النشاط الاقتصادي (ب %)
Agriculture, forêt et pêche	42,7	17,7	2,8	الزراعة، الغابة والصيد
Industrie (y compris l'artisanat)	10,1	16,8	12,6	الصناعة (بما في ذلك الصناعة التقليدية)
Bâtiments et travaux publics	13,7	12,4	4,6	البناء والأشغال العمومية
Commerce	13,3	18,6	14,1	التجارة
Transport, entrepôts et	4,5	6,9	7,0	النقل، التخزين و الاتصال
Administration générale et services sociaux fournis à la collectivité	2,4	7,7	37,9	الإدارة العمومية والخدمات الاجتماعية المقدمة للمجتمع
Autres services	13,3	19,8	20,8	خدمات أخرى
Activités mal désignées	0,0	0,0	0,1	أنشطة مبهمة
Total	100	100	100	المجموع

الجدول 4 : البنيات السوسيو-مهنية للشغل حسب مستوى الشهادة ووسط الإقامة خلال الفصل الثاني من سنة 2025

Indicateurs	الشهادة Diplôme			المؤشرات
	بدون شهادة Sans diplôme	مستوى متوسط Niveau moyen	مستوى عالي Niveau supérieur	
URBAIN				حضري
Population active occupée âgée de 15 ans et plus (en milliers)	2 284	2 463	1 996	السكان النشيطون المشتغلون البالغون من العمر 15 سنة فما فوق (بالآلاف)
Taux de féminisation de l'emploi (en %)	16,4	13,5	34,2	نسبة الإناث ضمن النشيطين المشتغلين (ب %)
Structure de l'emploi selon l'âge (en %)				بنية الشغل حسب السن (ب %)
15 - 34 ans	14,1	38,1	45,0	15-34 سنة
35 - 59 ans	70,4	57,5	50,3	35-59 سنة
60 ans et plus	15,5	4,4	4,7	60 سنة فما فوق
Total	100	100	100	المجموع
Structure de l'emploi selon le statut professionnel (en %)				بنية الشغل حسب الحالة في المهنة (ب %)
Salariés	63,0	67,7	82,5	مأجورون
Indépendants	31,9	24,8	9,5	مستقلون
Employeurs	1,6	2,3	4,6	مشغلون
Aides familiales	1,3	2,2	1,1	مساعدون عائليون
Apprentis	0,1	0,6	0,3	متعلمون
Autres situations	2,1	2,4	2,0	حالات أخرى
Total	100	100	100	المجموع
Structure de l'emploi selon les secteurs d'emploi (en %)				بنية الشغل حسب قطاع الشغل (ب %)
Administration publique et collectivités locales (y compris la promotion nationale)	1,8	6,9	28,4	الإدارة العمومية والجماعات المحلية (بما في ذلك الإنعاش الوطني)
Entreprises publiques et semi publiques	--	0,3	1,6	المقاولات العمومية والشبه عمومية
Secteur privé (y compris le secteur informel)	98,1	92,8	69,8	القطاع الخاص (بما في ذلك القطاع غير المنظم)
Non déclaré	0,0	0,1	0,1	غير مصرح
Total	100	100	100	المجموع
Structure de l'emploi selon les branches d'activité économique (en %)				بنية الشغل حسب فروع النشاط الاقتصادي (ب %)
Agriculture, forêt et pêche	7,9	3,3	0,9	الزراعة، الغابة والصيد
Industrie (y compris l'artisanat)	18,3	20,0	12,7	الصناعة (بما في ذلك الصناعة التقليدية)
Bâtiments et travaux publics	17,5	11,9	4,6	البناء والأشغال العمومية
Commerce	22,3	23,1	14,4	التجارة
Transport, entrepôts et Administration générale et services sociaux fournis à la collectivité	6,9	8,5	7,1	النقل، التخزين و الاتصال
Administration générale et services sociaux fournis à la collectivité	2,6	9,2	38,4	الإدارة العمومية والخدمات الاجتماعية المقدمة للمجتمع
Autres services	24,4	23,9	21,7	خدمات أخرى
Activités mal désignées	0,0	0,0	0,1	أنشطة مبهمة
Total	100	100	100	المجموع

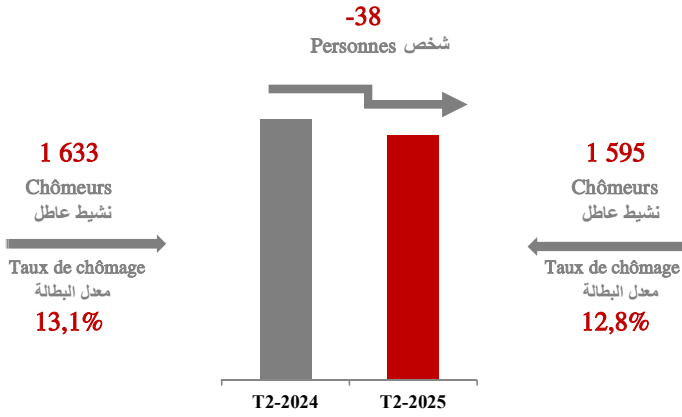
الجدول 4 : البنيات السوسيو-مهنية للشغل حسب مستوى الشهادة ووسط الإقامة خلال الفصل الثاني من سنة 2025

Tableau 4 : Structures socio-professionnelles de l'emploi selon le niveau du diplôme et le milieu de résidence au deuxième trimestre 2025

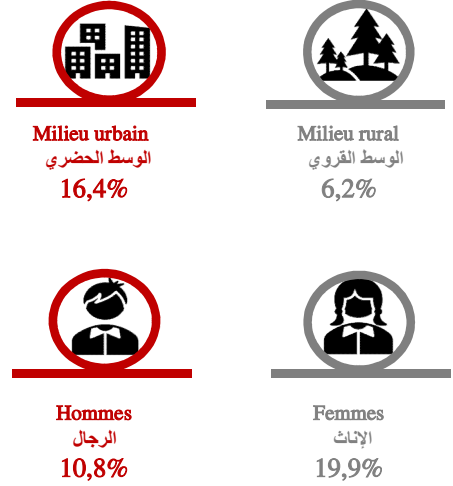
Indicateurs	الشهادة			المؤشرات
	بدون شهادة Sans diplôme	مستوى متوسط Diplôme Niveau moyen	مستوى عالي Niveau supérieur	
RURAL				قروي
Population active occupée âgée de 15 ans et plus (en milliers)	2 821	1 105	184	السكان النشيطون المشتغلون البالغون من العمر 15 سنة فما فوق (بالآلاف)
Taux de féminisation de l'emploi (en %)	24,7	7,8	14,5	نسبة الإناث ضمن النشيطين المشتغلين (ب %)
Structure de l'emploi selon l'âge (en %)				بنية الشغل حسب السن (ب %)
15 - 34 ans	21,8	60,6	61,3	15-34 سنة
35 - 59 ans	58,2	36,9	36,2	35-59 سنة
60 ans et plus	20,0	2,5	2,4	60 سنة فما فوق
Total	100	100	100	المجموع
Structure de l'emploi selon le statut professionnel (en %)				بنية الشغل حسب الحالة في المهنة (ب %)
Salariés	37,7	53,7	68,7	مأجورون
Indépendants	36,7	22,1	13,9	مستقلون
Employeurs	0,3	0,4	0,3	مشغلون
Aides familiales	24,0	21,5	13,1	مساعدون عائليون
Apprentis	0,1	,9	0,5	متعلمون
Autres situations	1,2	1,3	3,6	حالات أخرى
Total	100	100	100	المجموع
Structure de l'emploi selon les secteurs d'emploi (en %)				بنية الشغل حسب قطاع الشغل (ب %)
Administration publique et collectivités locales (y compris la promotion nationale)	2,2	3,5	26,4	الإدارة العمومية والجماعات المحلية (بما في ذلك الإنعاش الوطني)
Entreprises publiques et semi publiques	--	--	--	المقاولات العمومية والشبه عمومية
Secteur privé (y compris le secteur informel)	97,8	96,4	73,6	القطاع الخاص (بما في ذلك القطاع غير المنظم)
Non déclaré	0,0	0,1	--	غير مصرح
Total	100	100	100	المجموع
Structure de l'emploi selon les branches d'activité économique (en %)				بنية الشغل حسب فروع النشاط الاقتصادي (ب %)
Agriculture, forêt et pêche	70,8	49,8	23,6	الزراعة، الغابة والصيد
Industrie (y compris l'artisanat)	3,5	9,7	11,2	الصناعة (بما في ذلك الصناعة التقليدية)
Bâtiments et travaux publics	10,7	13,4	5,1	البناء والأشغال العمومية
Commerce	6,0	8,6	10,9	التجارة
Transport, entrepôts et	2,5	3,6	5,4	النقل، التخزين و الاتصال
Administration générale et services sociaux fournis à la collectivité	2,2	4,2	33,2	الإدارة العمومية والخدمات الاجتماعية المقدمة للمجتمع
Autres services	4,3	10,8	10,7	خدمات أخرى
Activités mal désignées	--	--	--	أنشطة مبهمة
Total	100	100	100	المجموع

الفصل الثالث : البطالة
Chapitre 3 : Chômage

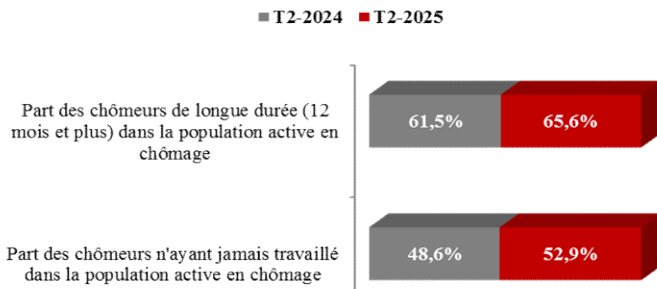
Volume de chômage(en milliers)
حجم التشيطين العاطلين(بالآلاف)



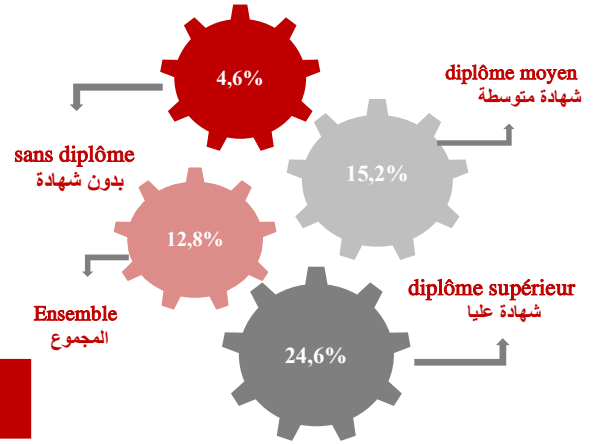
Taux de chômage selon le milieu et le sexe
معدل البطالة حسب وسط الإقامة و الجنس



Part du chômage de longue durée et de primo-demandeurs
نسبة العاطلين لمدة طويلة و الذين لم يسبق لهم أن شغلوا



Taux de chômage selon le diplôme
معدل البطالة حسب الشهادة



Taux de chômage selon les régions
معدل البطالة حسب الجهات

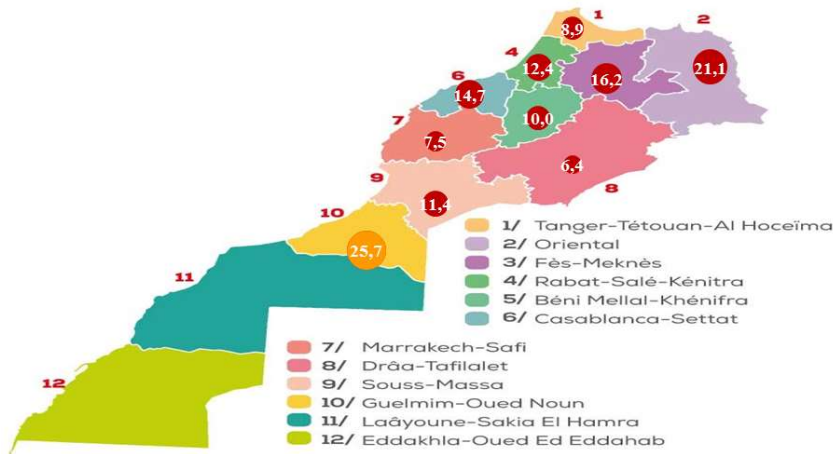


Tableau 5 : Indicateurs trimestriels du chômage selon le milieu de résidence

الجدول 5: المؤشرات الفصلية للبطالة حسب وسط الإقامة

ENSEMBLE Indicateurs	الفصل الثاني 2024 2ème trim. 2024	الفصل الثاني 2025 2ème trim. 2025	المجموع المؤشرات
Population active en chômage (en milliers)	1 633	1 595	السكان النشيطون العاطلون (بالآلاف)
Taux de féminisation de la population active en chômage (en %)	31,2	34,4	نسبة النساء ضمن السكان النشيطين العاطلين (بـ %)
Taux de chômage (en %)	13,1	12,8	معدل البطالة (بـ %)
Taux de chômage selon le sexe (en %)			معدل البطالة حسب الجنس (بـ %)
Masculin	11,7	10,8	ذكور
Féminin	17,7	19,9	إناث
Taux de chômage selon l'âge (en %)			معدل البطالة حسب السن (بـ %)
15 - 24 ans	36,1	35,8	سنة 15-24
25 - 34 ans	21,4	21,9	سنة 25-34
35 - 44 ans	7,3	7,0	سنة 35-44
45 ans et plus	3,7	3,3	سنة فما فوق 45
Taux de chômage selon le diplôme (en %)			معدل البطالة حسب الشهادة (بـ %)
Sans diplôme	5,3	4,6	بدون شهادة
Niveau moyen	15,6	15,2	مستوى متوسط
Niveau supérieur	25,0	24,6	مستوى عالي
Taux de chômage selon le niveau scolaire (en %)			معدل البطالة حسب المستوى الدراسي (بـ %)
Sans niveau	3,2	2,5	بدون مستوى دراسي
Primaire	7,9	7,1	ابتدائي
Collège	16,1	15,5	إعدادي
Secondaire	20,7	21,2	ثانوي
Supérieur	24,2	23,5	عالي
Autre niveau	2,6	3,3	مستوى آخر
Structure de la population active en chômage selon l'âge (en %)			بنية السكان النشيطين العاطلين حسب السن (بـ %)
15 - 24 ans	29,8	28,6	سنة 15-24
25 - 34 ans	46,0	48,4	سنة 25-34
35 - 44 ans	14,0	13,7	سنة 35-44
45 ans et plus	10,2	9,4	سنة فما فوق 45
Total	100	100	المجموع

Tableau 5 : Indicateurs trimestriels du chômage selon le milieu de résidence

الجدول 5 : المؤشرات الفصلية للبطالة حسب وسط الإقامة

ENSEMBLE (suite) Indicateurs	الفصل الثاني 2024	الفصل الثاني 2025	المجموع (تابع) المؤشرات
	2ème trim. 2024	2ème trim. 2025	
Structure de la population active en chômage selon le diplôme (en %)			بنية السكان النشيطين العاطلين حسب الشهادة (ب %)
Sans diplôme	18,1	15,3	بدون شهادة
Niveau moyen	39,5	40,2	مستوى متوسط
Niveau supérieur	42,4	44,5	مستوى عالي
Non déclaré	0,0	0,1	غير مصرح
Total	100	100	المجموع
Structure de la population active en chômage selon le niveau scolaire (en %)			بنية السكان النشيطين العاطلين حسب المستوى الدراسي (ب %)
Sans niveau scolaire	5,2	3,9	بدون مستوى دراسي
Primaire	14,2	12,7	ابتدائي
Collège	26,3	26,1	إعدادي
Secondaire	25,0	27,5	ثانوي
Supérieur	28,7	29,0	عالي
Autre niveau	0,6	0,7	مستوى آخر
Total	100	100	المجموع
Part des chômeurs n'ayant jamais travaillé dans la population active en chômage (en %)	48,6	52,9	نسبة العاطلين الذين لم يسبق لهم أن اشتغلوا ضمن السكان النشيطين العاطلين (ب %)
Part des chômeurs de longue durée (12 mois et plus) dans la population active en chômage (en %)	61,5	65,6	نسبة العاطلين لمدة طويلة (12 شهرا فما فوق) ضمن السكان النشيطين العاطلين (ب %)
Structure de la population active en chômage selon les causes du chômage (en %)			بنية السكان النشيطين العاطلين حسب أسباب البطالة (ب %)
Arrêt de l'activité de l'établissement, licenciement	30,6	24,7	توقف نشاط المؤسسة، الطرد
Cessation d'activité indépendante, saisonnière ou pour raison de revenu	20,4	17,1	توقف نشاط حر، موسمي أو بسبب الدخل
Fin d'études ou de formation	35,4	36,0	انتهاء الدراسة أو التكوين
Arrivée à l'âge de travailler	11,3	14,3	بلوغ سن العمل
Autres causes	2,3	8,0	أسباب أخرى
Total	100	100	المجموع

Tableau 5 : Indicateurs trimestriels du chômage selon le milieu de résidence

الجدول 5 : المؤشرات الفصلية للبطالة حسب وسط الإقامة

Urbain Indicateurs	الفصل الثاني 2024	الفصل الثاني 2025	حضري المؤشرات
	2ème trim. 2024	2ème trim. 2025	
Population active en chômage (en milliers)	1 328	1 323	السكان النشيطون العاطلون (بالآلاف)
Taux de féminisation de la population active en chômage (en %)	34,5	37,2	نسبة النساء ضمن السكان النشيطين العاطلين (بـ %)
Taux de chômage (en %)	16,7	16,4	معدل البطالة (بـ %)
Taux de chômage selon le sexe (en %)			معدل البطالة حسب الجنس (بـ %)
Masculin	14,3	13,4	ذكور
Féminin	24,4	26,1	إناث
Taux de chômage selon l'âge (en %)			معدل البطالة حسب السن (بـ %)
15 - 24 ans	48,8	46,9	سنة 15-24
25 - 34 ans	26,6	27,5	سنة 25-34
35 - 44 ans	9,2	8,9	سنة 35-44
45 ans et plus	4,6	4,3	سنة فما فوق 45
Taux de chômage selon le diplôme (en %)			معدل البطالة حسب الشهادة (بـ %)
Sans diplôme	7,6	6,8	بدون شهادة
Niveau moyen	17,7	17,4	مستوى متوسط
Niveau supérieur	24,7	24,2	مستوى عالي
Taux de chômage selon le niveau scolaire (en %)			معدل البطالة حسب المستوى الدراسي (بـ %)
Sans niveau	4,8	4,6	بدون مستوى دراسي
Primaire	9,7	8,6	ابتدائي
Collège	18,3	17,8	إعدادي
Secondaire	22,1	22,7	ثانوي
Supérieur	23,5	22,6	عالي
Autre niveau	4,4	4,5	مستوى آخر
Structure de la population active en chômage selon l'âge (en %)			بنية السكان النشيطين العاطلين حسب السن (بـ %)
15 - 24 ans	27,5	25,5	سنة 15-24
25 - 34 ans	48,4	51,1	سنة 25-34
35 - 44 ans	14,7	14,4	سنة 35-44
45 ans et plus	9,4	9,0	سنة فما فوق 45
Total	100	100	المجموع

الجدول 5 : المؤشرات الفصلية للبطالة حسب وسط الإقامة

Tableau 5 : Indicateurs trimestriels du chômage selon le milieu de résidence

Indicateurs	الفصل الثاني 2024 2ème trim. 2024	الفصل الثاني 2025 2ème trim. 2025	حضري (تابع) المؤشرات
Structure de la population active en chômage selon le diplôme (en %)			بنية السكان النشيطين العاطلين حسب الشهادة (ب %)
Sans diplôme	14,4	12,7	بدون شهادة
Niveau moyen	38,8	39,2	مستوى متوسط
Niveau supérieur	46,7	48,1	مستوى عالي
Non déclaré	0,0	0,0	غير مصرح
Total	100	100	المجموع
Structure de la population active en chômage selon le niveau scolaire (en %)			بنية السكان النشيطين العاطلين حسب المستوى الدراسي (ب %)
Sans niveau scolaire	3,3	3,1	بدون مستوى دراسي
Primaire	12,1	10,4	ابتدائي
Collège	25,1	24,8	إعدادي
Secondaire	28,3	30,8	ثانوي
Supérieur	30,7	30,5	عالي
Autre niveau	0,5	0,5	مستوى آخر
Total	100	100	المجموع
Part des chômeurs n'ayant jamais travaillé dans la population active en chômage (en %)	50,9	54,1	نسبة العاطلين الذين لم يسبق لهم أن اشتغلوا ضمن السكان النشيطين العاطلين (ب %)
Part des chômeurs de longue durée (12 mois et plus) dans la population active en chômage (en %)	65,2	69,1	نسبة العاطلين لمدة طويلة (12 شهرا فما فوق) ضمن السكان النشيطين العاطلين (ب %)
Structure de la population active en chômage selon les causes du chômage (en %)			بنية السكان النشيطين العاطلين حسب أسباب البطالة (ب %)
Arrêt de l'activité de l'établissement, licenciement	29,3	25,0	توقف نشاط المؤسسة، الطرد
Cessation d'activité indépendante, saisonnière ou pour raison de revenu	19,5	15,5	توقف نشاط حر، موسمي أو بسبب الدخل
Fin d'études ou de formation	36,6	36,4	انتهاء الدراسة أو التكوين
Arrivée à l'âge de travailler	12,3	14,7	بلوغ سن العمل
Autres causes	2,4	8,4	أسباب أخرى
Total	100	100	المجموع

Tableau 5 : Indicateurs trimestriels du chômage selon le milieu de résidence

الجدول 5 : المؤشرات الفصلية للبطالة حسب وسط الإقامة

RURAL Indicateurs	الفصل الثاني 2024	الفصل الثاني 2025	قروي المؤشرات
	2ème trim. 2024	2ème trim. 2025	
Population active en chômage (en milliers)	305	272	السكان النشيطون العاطلون (بالآلاف)
Taux de féminisation de la population active en chômage (en %)	16,6	20,8	نسبة النساء ضمن السكان النشيطين العاطلين (بـ %)
Taux de chômage (en %)	6,7	6,2	معدل البطالة (بـ %)
Taux de chômage selon le sexe (en %)			معدل البطالة حسب الجنس (بـ %)
Masculin	7,2	6,1	ذكور
Féminin	5,1	6,5	إناث
Taux de chômage selon l'âge (en %)			معدل البطالة حسب السن (بـ %)
15 - 24 ans	20,2	21,3	سنة 15-24
25 - 34 ans	10,0	9,0	سنة 25-34
35 - 44 ans	3,3	2,9	سنة 35-44
45 ans et plus	2,3	1,7	سنة فما فوق 45
Taux de chômage selon le diplôme (en %)			معدل البطالة حسب الشهادة (بـ %)
Sans diplôme	3,4	2,6	بدون شهادة
Ayant un diplôme	13,7	13,1	حاصل على شهادة
Taux de chômage selon le niveau scolaire (en %)			معدل البطالة حسب المستوى الدراسي (بـ %)
Sans niveau	2,4	1,3	بدون مستوى دراسي
Primaire	5,7	5,2	ابتدائي
Collège	11,2	10,5	إعدادي
Secondaire	12,2	11,4	ثانوي
Supérieur	30,4	32,0	عالي
Autre niveau	1,5	2,4	مستوى آخر
Structure de la population active en chômage selon l'âge (en %)			بنية السكان النشيطين العاطلين حسب السن (بـ %)
15 - 24 ans	39,7	43,4	سنة 15-24
25 - 34 ans	35,6	35,2	سنة 25-34
35 - 44 ans	10,8	10,2	سنة 35-44
45 ans et plus	13,8	11,2	سنة فما فوق 45
Total	100	100	المجموع

Tableau 5 : Indicateurs trimestriels du chômage selon le milieu de résidence

الجدول 5 : المؤشرات الفصلية للبطالة حسب وسط الإقامة

Rural (suite)			قروي (تابع)
Indicateurs	الفصل الثاني 2024	الفصل الثاني 2025	المؤشرات
	2ème trim. 2024	2ème trim. 2025	
Structure de la population active en chômage selon le diplôme (en %)			بنية السكان النشيطين العاطلين حسب الشهادة (ب %)
Sans diplôme	33,9	28,1	بدون شهادة
Niveau moyen	42,7	44,9	مستوى متوسط
Niveau supérieur	23,4	26,9	مستوى عالي
Non déclaré	0,0	0,2	غير مصرح
Total	100	100	المجموع
Structure de la population active en chômage selon le niveau scolaire (en %)			بنية السكان النشيطين العاطلين حسب المستوى الدراسي (ب %)
Sans niveau scolaire	13,4	7,6	بدون مستوى دراسي
Primaire	23,5	23,9	ابتدائي
Collège	31,3	32,8	إعدادي
Secondaire	10,9	11,7	ثانوي
Supérieur	19,7	22,2	عالي
Autre niveau	1,2	1,8	مستوى آخر
Total	100	100	المجموع
Part des chômeurs n'ayant jamais travaillé dans la population active en chômage (en %)	38,8	47,0	نسبة العاطلين الذين لم يسبق لهم أن اشتغلوا ضمن السكان النشيطين العاطلين (ب %)
Part des chômeurs de longue durée (12 mois et plus) dans la population active en chômage (en %)	45,3	48,8	نسبة العاطلين لمدة طويلة (12 شهرا فما فوق) ضمن السكان النشيطين العاطلين (ب %)
Structure de la population active en chômage selon les causes du chômage (en %)			بنية السكان النشيطين العاطلين حسب أسباب البطالة (ب %)
Arrêt de l'activité de l'établissement, licenciement	36,6	23,6	توقف نشاط المؤسسة، الطرد
Cessation d'activité indépendante, saisonnière ou pour raison de revenu	24,2	24,8	توقف نشاط حر، موسمي أو بسبب الدخل
Fin d'études ou de formation	30,3	33,8	انتهاء الدراسة أو التكوين
Arrivée à l'âge de travailler	7,4	11,9	بلوغ سن العمل
Autres causes	1,5	5,8	أسباب أخرى
Total	100	100	المجموع

Tableau 6 : Indicateurs du chômage selon le niveau du diplôme et le milieu de résidence au deuxième trimestre 2025

الجدول 6 : مؤشرات البطالة حسب مستوى الشهادة ووسط الإقامة خلال الفصل الثاني من سنة 2025

Indicateurs	الشهادة Diplôme			المؤشرات معدل البطالة حسب السن (ب %)
	بدون شهادة Sans diplôme	مستوى متوسط Niveau moyen	مستوى عالي Niveau supérieur	
ENSEMBLE				المجموع
Taux de chômage selon l'âge (en %)				
15 - 24 ans	18,2	32,5	56,0	سنة 15-24
25 - 34 ans	6,9	19,7	33,6	سنة 25-34
35 - 44 ans	4,1	8,1	11,6	سنة 35-44
45 ans et plus	3,0	4,3	2,8	45 سنة فما فوق
Part des chômeurs n'ayant jamais travaillé dans la population active en chômage (en %)	23,2	46,1	69,3	نسبة العاطلين الذين لم يسبق لهم أن اشتغلوا ضمن السكان النشيطين العاطلين (ب %)
Part des chômeurs de longue durée (12 mois et plus) dans la population active en chômage (en %)	41,7	62,0	77,3	نسبة العاطلين لمدة طويلة (12 شهرا فما فوق) ضمن السكان النشيطين العاطلين (ب %)
Structure de la population active en chômage selon les causes du chômage (en %)				بنية السكان النشيطين العاطلين حسب أسباب البطالة (ب %)
Arrêt de l'activité de l'établissement, licenciement	38,0	27,7	17,4	توقف نشاط المؤسسة، الطرد
Cessation d'activité indépendante, saisonnière ou pour raison de revenu	28,8	20,3	10,1	توقف نشاط حر، موسمي أو بسبب الدخل
Fin d'études ou de formation	6,4	25,8	55,3	انتهاء الدراسة أو التكوين
Arrivée à l'âge de travailler	13,7	17,8	11,3	بلوغ سن العمل
Autres causes	13,2	8,4	5,8	أسباب أخرى
Total	100	100	100	المجموع

Tableau 6 : Indicateurs du chômage selon le niveau du diplôme et le milieu de résidence au deuxième trimestre 2025

الجدول 6 : مؤشرات البطالة حسب مستوى الشهادة ووسط الإقامة خلال الفصل الثاني من سنة 2025

Indicateurs	الشهادة Diplôme			المؤشرات
	بدون شهادة Sans diplôme	مستوى متوسط Niveau moyen	مستوى عالي Niveau supérieur	
URBAIN				حضري
Taux de chômage selon l'âge (en %)				معدل البطالة حسب السن (بـ %)
15 - 24 ans	32,6	42,6	56,8	سنة 15-24
25 - 34 ans	13,1	24,8	33,7	سنة 25-34
35 - 44 ans	5,8	9,3	12,0	سنة 35-44
45 ans et plus	4,7	4,7	3,0	45 سنة فما فوق
Part des chômeurs n'ayant jamais travaillé dans la population active en chômage (en %)	23,4	46,5	68,4	نسبة العاطلين الذين لم يسبق لهم أن اشتغلوا ضمن السكان النشيطين العاطلين (بـ %)
Part des chômeurs de longue durée (12 mois et plus) dans la population active en chômage (en %)	46,8	66,3	77,3	نسبة العاطلين لمدة طويلة (12 شهرا فما فوق) ضمن السكان النشيطين العاطلين (بـ %)
Structure de la population active en chômage selon les causes du chômage (en %)				بنية السكان النشيطين العاطلين حسب أسباب البطالة (بـ %)
Arrêt de l'activité de l'établissement, licenciement	38,4	28,7	18,3	توقف نشاط المؤسسة، الطرد
Cessation d'activité indépendante, saisonnière ou pour raison de revenu	27,5	18,5	9,9	توقف نشاط حر، موسمي أو بسبب الدخل
Fin d'études ou de formation	5,1	25,2	53,8	انتهاء الدراسة أو التكوين
Arrivée à l'âge de travailler	15,0	18,4	11,7	بلوغ سن العمل
Autres causes	14,0	9,1	6,4	أسباب أخرى
Total	100	100	100	المجموع

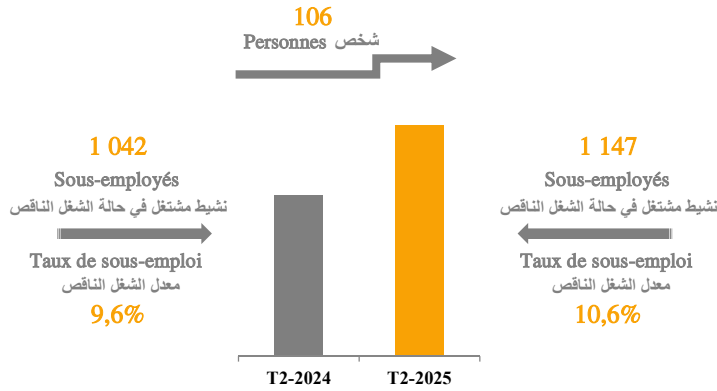
Tableau 6 : Indicateurs du chômage selon le niveau du diplôme et le milieu de résidence au deuxième trimestre 2025

الجدول 6 : مؤشرات البطالة حسب مستوى الشهادة ووسط الإقامة خلال الفصل الثاني من سنة 2025

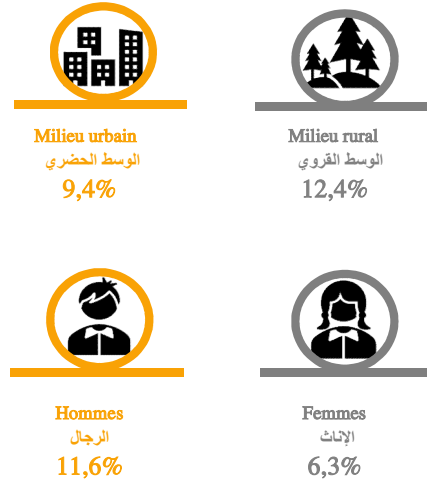
Indicateurs	الشهادة Diplôme			المؤشرات معدل البطالة حسب السن (بـ %)
	بدون شهادة Sans diplôme	مستوى متوسط Niveau moyen	مستوى عالي Niveau supérieur	
RURAL				قروي
Taux de chômage selon l'âge (en %)				
15 - 24 ans	12,8	20,5	52,2	سنة 15-24
25 - 34 ans	2,9	8,7	33,2	سنة 25-34
35 - 44 ans	2,4	3,9	4,4	سنة 35-44
45 ans et plus	1,6	2,6	0,0	45 سنة فما فوق
Part des chômeurs n'ayant jamais travaillé dans la population active en chômage (en %)	22,6	44,4	77,1	نسبة العاطلين الذين لم يسبق لهم أن اشتغلوا ضمن السكان النشيطين العاطلين (بـ %)
Part des chômeurs de longue durée (12 mois et plus) dans la population active en chômage (en %)	30,7	43,8	76,5	نسبة العاطلين لمدة طويلة (12 شهرا فما فوق) ضمن السكان النشيطين العاطلين (بـ %)
Structure de la population active en chômage selon les causes du chômage (en %)				بنية السكان النشيطين العاطلين حسب أسباب البطالة (بـ %)
Arrêt de l'activité de l'établissement, licenciement	36,9	23,5	10,0	توقف نشاط المؤسسة، الطرد
Cessation d'activité indépendante, saisonnière ou pour raison de revenu	31,6	28,0	12,1	توقف نشاط حر، موسمي أو بسبب الدخل
Fin d'études ou de formation	9,2	28,3	68,9	انتهاء الدراسة أو التكوين
Arrivée à l'âge de travailler	10,8	14,9	8,3	بلوغ سن العمل
Autres causes	11,5	5,4	0,7	أسباب أخرى
Total	100	100	100	المجموع

الفصل الرابع : الشغل الناقص
Chapitre 4 : Sous-emploi

Volume des sous-employés (en milliers)
حجم التشغيلين المشتغلين في حالة الشغل
الناقص (بالآلاف)



Taux de sous-emploi selon le milieu et le sexe
معدل الشغل الناقص حسب وسط الإقامة و الجنس



Taux de sous-emploi selon le secteur d'activité économique
معدل الشغل الناقص حسب قطاع النشاط الاقتصادي

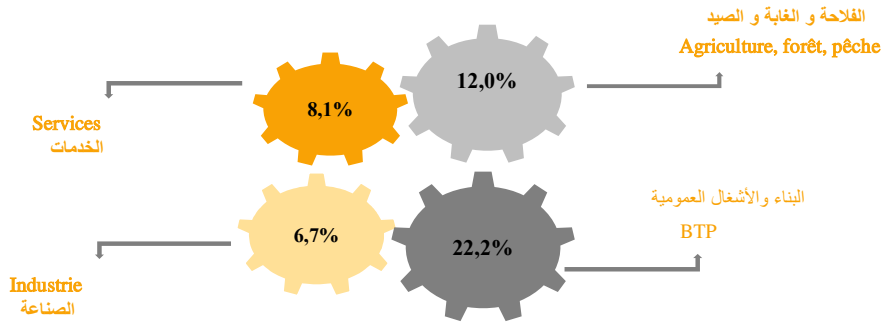


Tableau 7 : Evolution des indicateurs du sous-emploi des actifs occupés âgés de 15 ans et plus selon le milieu de résidence

الجدول 7 : تطور مؤشرات الشغل الناقص لدى السكان النشيطين المشتغلين البالغين من العمر 15 سنة فما فوق حسب وسط الإقامة

ENSEMBLE	الفصل الثاني 2024	الفصل الثاني 2025	المجموع
Indicateurs	2ème trim. 2024	2ème trim. 2025	المؤشرات
Population active occupée sous employée (en milliers)	1 042	1 147	السكان النشيطون المشتغلون في حالة شغل ناقص (بالآف)
Taux de féminisation de la population active occupée sous employée (en %)	12,9	12,1	نسبة الإناث ضمن السكان النشيطين المشتغلين في حالة شغل ناقص (بـ %)
Taux de sous emploi (en %)	9,6	10,6	معدل الشغل الناقص (بـ %)
Taux de sous emploi selon le sexe (en %)			معدل الشغل الناقص حسب الجنس (بـ %)
Masculin	10,7	11,6	ذكور
Féminin	5,7	6,3	إناث
Taux de sous emploi selon l'âge (en %)			معدل الشغل الناقص حسب السن (بـ %)
15 - 24 ans	14,9	15,2	سنة 15-24
25 - 34 ans	13,5	15,1	سنة 25-34
35 - 44 ans	9,4	11,3	سنة 35-44
45 ans et plus	6,2	6,4	45 سنة فما فوق
Taux de sous emploi selon le niveau du diplôme (en %)			معدل الشغل الناقص حسب مستوى الشهادة (بـ %)
Sans diplôme	9,7	10,7	بدون شهادة
Niveau moyen	10,1	11,5	مستوى متوسط
Niveau supérieur	8,4	8,6	مستوى عالي
Taux de sous emploi selon le secteur d'activité (en %)			معدل الشغل الناقص حسب قطاع النشاط الاقتصادي (بـ %)
Agriculture, forêt et pêche	11,5	12,0	الزراعة، الغابة والصيد
Industrie (y compris l'artisanat)	5,0	6,7	الصناعة (بما في ذلك الصناعة التقليدية)
BTP	18,9	22,2	البناء والأشغال العمومية
Services	7,7	8,1	الخدمات
Taux de sous emploi selon le statut professionnel (en %)			معدل الشغل الناقص حسب الحالة في المهنة (بـ %)
Salarié	10,3	11,8	مستأجرون
Auto emploi	7,9	8,2	مشتغلون لحسابهم الخاص
Emploi non rémunéré	10,5	10,3	مشتغلون بدون أجر
Taux de sous emploi selon le secteur d'emploi (en %)			معدل الشغل الناقص حسب القطاع المشغل (بـ %)
Public et semi public	1,7	2,1	عمومي وشبه عمومي
Privé	10,4	11,4	خاص
Structure de la population active occupée sous employée selon les secteurs d'activité (en %)			بنية الشغل الناقص حسب القطاعات الاقتصادية (بـ %)
Agriculture, forêt et pêche	33,0	29,9	الزراعة، الغابة والصيد
Industrie (y compris l'artisanat)	6,7	8,2	الصناعة (بما في ذلك الصناعة التقليدية)
BTP	21,2	24,1	البناء والأشغال العمومية
Services	39,1	37,7	الخدمات
Autres	0,0	0,1	قطاعات أخرى
Ensemble	100	100	المجموع
Structure de la population active occupée sous employée selon le statut professionnel (en %)			بنية الشغل الناقص حسب الحالة في المهنة (بـ %)
Salarié	62,2	67,0	مستأجرون
Auto emploi	25,6	23,1	مشتغلون لحسابهم الخاص
Emploi non rémunéré	12,3	9,8	مشتغلون بدون أجر
Ensemble	100	100	المجموع

Tableau 7 : Evolution des indicateurs du sous-emploi des actifs occupés âgés de 15 ans et plus selon le milieu de résidence

الجدول 7 : تطور مؤشرات الشغل الناقص لدى السكان النشيطين المشتغلين البالغين من العمر 15 سنة فما فوق حسب وسط الإقامة

URBAIN	الفصل الثاني 2024	الفصل الثاني 2025	حضري
Indicateurs	2ème trim. 2024	2ème trim. 2025	المؤشرات
Population active occupée sous employée (en milliers)	552	635	السكان النشيطون المشتغلون في حالة شغل ناقص (بالآف)
Taux de féminisation de la population active occupée sous employée (en %)	18,7	18,3	نسبة الإناث ضمن السكان النشيطين المشتغلين في حالة شغل ناقص (ب %)
Taux de sous emploi (en %)	8,3	9,4	معدل الشغل الناقص (ب %)
Taux de sous emploi selon le sexe (en %)			معدل الشغل الناقص حسب الجنس (ب %)
Masculin	8,6	9,7	ذكور
Féminin	7,3	8,4	إناث
Taux de sous emploi selon l'âge (en %)			معدل الشغل الناقص حسب السن (ب %)
15 - 24 ans	12,3	12,0	15-24 سنة
25 - 34 ans	11,5	12,5	25-34 سنة
35 - 44 ans	8,6	10,5	35-44 سنة
45 ans et plus	5,3	6,2	45 سنة فما فوق
Taux de sous emploi selon le niveau du diplôme (en %)			معدل الشغل الناقص حسب مستوى الشهادة (ب %)
Sans diplôme	9,2	10,4	بدون شهادة
Niveau moyen	8,1	9,8	مستوى متوسط
Niveau supérieur	7,6	7,8	مستوى عالي
Taux de sous emploi selon le secteur d'activité (en %)			معدل الشغل الناقص حسب قطاع النشاط الاقتصادي (ب %)
Agriculture, forêt et pêche	9,3	12,7	الزراعة، الغابة والصيد
Industrie (y compris l'artisanat)	4,9	6,7	الصناعة (بما في ذلك الصناعة التقليدية)
BTP	17,5	21,2	البناء والأشغال العمومية
Services	7,6	7,9	الخدمات
Taux de sous emploi selon le statut professionnel (en %)			معدل الشغل الناقص حسب الحالة في المهنة (ب %)
Salarié	8,1	9,4	مستأجرون
Auto emploi	8,7	9,3	مشتغلون لحسابهم الخاص
Emploi non rémunéré	9,6	11,4	مشتغلون بدون أجر
Taux de sous emploi selon le secteur d'emploi (en %)			معدل الشغل الناقص حسب القطاع المشغل (ب %)
Public et semi public	1,8	2,0	عمومي وشبه عمومي
Privé	9,2	10,4	خاص
Structure de la population active occupée sous employée selon les secteurs d'activité (en %)			بنية الشغل الناقص حسب القطاعات الاقتصادية (ب %)
Agriculture, forêt et pêche	4,8	5,6	الزراعة، الغابة والصيد
Industrie (y compris l'artisanat)	10,2	12,3	الصناعة (بما في ذلك الصناعة التقليدية)
BTP	23,5	26,3	البناء والأشغال العمومية
Services	61,5	55,8	الخدمات
Autres	0,0	0,1	قطاعات أخرى
Ensemble	100	100	المجموع
Structure de la population active occupée sous employée selon le statut professionnel (en %)			بنية الشغل الناقص حسب الحالة في المهنة (ب %)
Salarié	68,0	70,4	مستأجرون
Auto emploi	29,4	27,1	مشتغلون لحسابهم الخاص
Emploi non rémunéré	2,6	2,5	مشتغلون بدون أجر
Ensemble	100	100	المجموع

Tableau 7 : Evolution des indicateurs du sous-emploi des actifs occupés âgés de 15 ans et plus selon le milieu de résidence

الجدول 7 : تطور مؤشرات الشغل الناقص لدى السكان النشيطين المشتغلين البالغين من العمر 15 سنة فما فوق حسب وسط الإقامة

RURAL	الفصل الثاني 2024	الفصل الثاني 2025	قروي
Indicateurs	2ème trim. 2024	2ème trim. 2025	المؤشرات
Population active occupée sous employée (en milliers)	490	512	السكان النشيطون المشتغلون في حالة شغل ناقص (بالآف)
Taux de féminisation de la population active occupée sous employée (en %)	6,3	4,3	نسبة الإناث ضمن السكان النشيطين المشتغلين في حالة شغل ناقص (بـ %)
Taux de sous emploi (en %)	11,6	12,4	معدل الشغل الناقص (بـ %)
Taux de sous emploi selon le sexe (en %)			معدل الشغل الناقص حسب الجنس (بـ %)
Masculin	14,0	14,8	ذكور
Féminin	3,2	2,7	إناث
Taux de sous emploi selon l'âge (en %)			معدل الشغل الناقص حسب السن (بـ %)
15 - 24 ans	16,9	18,1	15-24 سنة
25 - 34 ans	17,0	19,9	25-34 سنة
35 - 44 ans	10,9	13,0	35-44 سنة
45 ans et plus	7,6	6,7	45 سنة فما فوق
Taux de sous emploi selon le niveau du diplôme (en %)			معدل الشغل الناقص حسب مستوى الشهادة (بـ %)
Sans diplôme	10,2	11,0	بدون شهادة
Niveau moyen	14,7	15,3	مستوى متوسط
Niveau supérieur	16,3	17,5	مستوى عالي
Taux de sous emploi selon le secteur d'activité (en %)			معدل الشغل الناقص حسب قطاع النشاط الاقتصادي (بـ %)
Agriculture, forêt et pêche	11,8	11,9	الزراعة، الغابة والصيد
Industrie (y compris l'artisanat)	5,5	7,0	الصناعة (بما في ذلك الصناعة التقليدية)
BTP	21,2	24,0	البناء والأشغال العمومية
Services	7,9	9,3	الخدمات
Taux de sous emploi selon le statut professionnel (en %)			معدل الشغل الناقص حسب الحالة في المهنة (بـ %)
Salarié	16,5	18,0	مستأجرون
Auto emploi	7,0	6,8	مشتغلون لحسابهم الخاص
Emploi non rémunéré	10,6	10,1	مشتغلون بدون أجر
Taux de sous emploi selon le secteur d'emploi (en %)			معدل الشغل الناقص حسب القطاع المشغل (بـ %)
Public et semi public	0,9	2,7	عمومي وشبه عمومي
Privé	12,0	12,8	خاص
Structure de la population active occupée sous employée selon les secteurs d'activité (en %)			بنية الشغل الناقص حسب القطاعات الاقتصادية (بـ %)
Agriculture, forêt et pêche	64,8	60,2	الزراعة، الغابة والصيد
Industrie (y compris l'artisanat)	2,7	3,1	الصناعة (بما في ذلك الصناعة التقليدية)
BTP	18,6	21,5	البناء والأشغال العمومية
Services	13,9	15,2	الخدمات
Autres	0,0	0,0	قطاعات أخرى
Ensemble	100	100	المجموع
Structure de la population active occupée sous employée selon le statut professionnel (en %)			بنية الشغل الناقص حسب الحالة في المهنة (بـ %)
Salarié	55,6	62,8	مستأجرون
Auto emploi	21,3	18,2	مشتغلون لحسابهم الخاص
Emploi non rémunéré	23,1	18,9	مشتغلون بدون أجر
Ensemble	100	100	المجموع

لمحة منهجية

APERÇU METHODOLOGIQUE

L'un des principaux objectifs assignés à l'Enquête nationale sur l'emploi à partir de 1999 est de fournir des indicateurs trimestriels sur le niveau et les caractéristiques de l'activité, de l'emploi et du chômage au niveau national et par milieu de résidence

Cette enquête touche annuellement un échantillon de 90.000 ménages dont près de 30.000 ménages ruraux, représentatif des différentes catégories sociales et régions du pays. La collecte des données est étalée sur toute l'année de façon à tenir compte des fluctuations saisonnières qui affectent certaines variables appréhendées par l'enquête.

Les définitions des principaux concepts et indicateurs utilisés* sont présentées ci-après :

Population active :

Elle est constituée de toutes les personnes des deux sexes qui constituent la main d'œuvre disponible pour la production des biens et services. Elle comprend, d'une part, les personnes pourvues d'un emploi ou actives occupées, et d'autre part, les personnes actives en chômage.

Actifs occupés :

La population active occupée comprend toutes les personnes, âgées de 7 ans et plus, participant à la production de biens et services, ne serait-ce que pour une heure, pendant une brève période de référence spécifiée et toutes les personnes pourvues normalement d'un emploi, mais absentes de leur travail pour un empêchement temporaire. Il s'agit d'un concept large qui englobe tous les types d'emplois, y compris le travail occasionnel, le travail à temps partiel et toutes les formes d'emplois irréguliers.

* Les définitions et concepts utilisés sont conformes aux recommandations du Bureau International du Travail (BIT).

Chômeurs :

La population active en chômage est constituée des personnes âgées de 15 ans et plus, qui n'ont pas une activité professionnelle et qui sont à la recherche d'un emploi.

La notion de recherche d'un emploi est utilisée au sens large. Ainsi, les enquêtés qui avancent une raison de "non recherche" qui est indépendante de leur volonté, sont considérés comme chômeurs (personnes découragées par la recherche active). C'est le cas des personnes qui :

- croient que le travail est non disponible dans leur localité de résidence ;
- déclarent ne pas avoir le niveau de formation, de qualification ou d'expérience nécessaire pour accéder à un emploi ;
- sont trop jeunes ou trop âgées pour être embauchées par les employeurs ;
- ont un handicap personnel pour trouver un emploi ;
- ont une promesse d'embauche ;
- attendent une réponse de l'employeur.

من أبرز أهداف البحث الوطني حول التشغيل، انطلاقاً من سنة 1999، توفير مؤشرات فصلية حول مستوى ومميزات النشاط والتشغيل والبطالة على الصعيد الوطني وحسب وسط الإقامة.

يشمل هذا البحث سنوياً عينة من 90 000 أسرة، منها حوالي 30 000 أسرة قروية، تمثل مختلف شرائح المجتمع وجهات البلاد. ويتم تجميع المعطيات على امتداد السنة، وذلك قصد الأخذ بعين الاعتبار التقلبات الموسمية التي تؤثر على بعض المتغيرات التي قاربها البحث.

وفيما يلي المفاهيم الأساسية والمؤشرات المستعملة*:

السكانة النشيطة :

تتكون من جميع الأشخاص من كلا الجنسين، والذين يشكلون اليد العاملة المتوفرة لإنتاج السلع والخدمات. تضم من جهة، كل الأشخاص الذين يتوفرون على شغل أو النشيطين المشتغلين، ومن جهة أخرى، الأشخاص النشيطين الذين هم في حالة بطالة.

النشيطون المشتغلون :

السكانة النشيطة المشتغلة تضم جميع الأشخاص البالغين من العمر 7 سنوات فما فوق والذين يساهمون في إنتاج السلع والخدمات، ولو لمدة ساعة واحدة، خلال فترة مرجعية وجيزة محددة وكل الأشخاص الذين يتوفرون على شغل وتغيّبوا عنه لسبب عارض. يتعلّق الأمر هنا بتصور واسع يشمل كل أنواع الشغل بما في ذلك الشغل الظرفي أو الشغل لفترة محدودة وكل أنواع التشغيل غير المنتظم.

* المفاهيم والتعاريف المستعملة متطابقة مع توصيات مكتب العمل الدولي (BIT).

العاطلون :

تتكون السكانة النشيطة العاطلة من كل الأشخاص البالغين من العمر 15 سنة فما فوق ولا يتوفرون على نشاط مهني وهم بصدد البحث عن شغل.

وللإشارة فإن مفهوم البحث عن شغل يستعمل بمعناه الواسع. حيث أن المبحوثين الذين يصرحون بسبب "العدم البحث" خارج عن إرادتهم، يعتبرون عاطلين (الأشخاص الذين هن عزمهم وكلا من البحث الفعلي). وهو وضع كل الأشخاص الذين :

- يعتقدون أن الشغل غير متوفر في مكان إقامتهم ؛
- يصرحون أنهم لا يتوفرون على مؤهل أو تجربة أو مستوى تكوين يساعدهم على الحصول على شغل ؛
- يعتقدون أنهم لم يبلغوا بعد أو تجاوزوا سن العمل ؛
- لديهم عائق شخصي يمنعهم من الحصول على شغل؛
- لديهم وعد بالعمل ؛
- ينتظرون جواباً من مشغل.

السكان غير النشيطة :

Population inactive :

Est considérée inactive toute personne qui n'est ni active occupée, ni en chômage. La population inactive comprend les élèves, les étudiants, les femmes au foyer, les retraités, les rentiers, les infirmes ou malades, les vieillards et les autres inactifs.

يعتبر غير نشيط كل شخص ليس بنشط مشغول ولا بعاطل. وتضم السكان غير النشيطة التلاميذ والطلبة وريبات البيوت والمتقاعدين والملاكين والمعاقين والمرضى و المسنين وغير النشيطين الآخرين.

معدل النشاط :

Taux d'activité :

Le taux d'activité est l'un des principaux indicateurs du niveau de l'activité. Il indique la part des personnes qui participent ou cherchent à participer à la production de biens et services dans une population donnée.

معدل النشاط من أهم مؤشرات مستوى النشاط ويدل على نسبة الأشخاص الذين يساهمون أو يبحثون من أجل المساهمة في إنتاج السلع والخدمات ضمن ساكنة معينة.

Le taux d'activité de la population âgée de 15 ans et plus se calcule comme suit :

ويقاس معدل النشاط لدى الساكنة البالغة من العمر 15 سنة فما فوق كالتالي :

$$\left[\frac{\text{Population active âgée de 15 ans et plus}}{\text{Population totale âgée de 15 ans et plus}} \right] \times 100$$

$$\left[\frac{\text{السكان النشيطة البالغة من العمر 15 سنة فما فوق}}{\text{مجموع السكان البالغة 15 سنة فما فوق}} \right] \times 100$$

معدل البطالة :

Taux de chômage :

Ce taux renseigne sur le déséquilibre entre l'offre et la demande d'emplois. Il exprime la part de la population dépourvue d'un emploi et qui le cherche activement ou passivement, parmi la population active âgée de 15 ans et plus. Ce taux est obtenu comme suit :

يمكن هذا المعدل من إبراز مستوى الاختلال بين عرض وطلب الشغل. ويحدد نسبة الساكنة التي لا تتوفر على شغل وتبحث عنه بشكل فعال أو غير فعال، ضمن الساكنة النشيطة البالغة من العمر 15 سنة فما فوق. ويقاس هذا المعدل كالتالي :

$$\left[\frac{\text{Population active en chômage}}{\text{Population active âgée de 15 ans et plus}} \right] \times 100$$

$$\left[\frac{\text{السكان النشيطة العاطلة}}{\text{مجموع السكان النشيطة البالغة من العمر 15 سنة فما فوق}} \right] \times 100$$

معدل الشغل :

Taux d'emploi :

Exprime la part de la population active occupée dans une population donnée.

يعبر عن نسبة الساكنة المشغولة ضمن ساكنة معينة.

Population active occupée sous-employée :

السكان النشيطون في حالة شغل ناقص :

Population active occupée sous-employée :

تتكون هذه الفئة من السكان :

- des actifs occupés âgés de 15 ans et plus disposés à faire des heures complémentaires, disponibles pour le faire et ayant travaillé au cours de la semaine de référence moins de 48 heures ;

- النشيطين المشغولين البالغين من العمر 15 سنة فما فوق الراغبين في القيام بعدد أكبر من ساعات العمل والمستعدين لذلك والذين عملوا خلال أسبوع المرجع لمدة تقل عن 48 ساعة ؛

- et des actifs occupés âgés de 15 ans et plus, ayant travaillé plus que le seuil fixé ci-dessus et qui sont à la recherche d'un autre emploi ou disposés à changer d'emploi pour l'une des deux raisons suivantes :

- والنشيطين المشغولين البالغين من العمر 15 سنة فما فوق والذين عملوا خلال أسبوع المرجع أكثر من العتبة المشار إليها أعلاه والذين هم بصدد البحث عن شغل آخر لتغيير شغلهم الحالي لأحد السببين :

. inadéquation de leur emploi avec leur formation ou leur qualification ;

عدم ملائمة شغلهم للمؤهلات وللتكوين الذي يتوفرون عليه ؛

. insuffisance du revenu procuré par leur travail.

عدم القناعة بالمدخل الذي يجنونه من عملهم.

Taux de sous emploi :

Ce taux renseigne sur l'importance des principales formes de sous-utilisation des actifs occupés. Il exprime la part des actifs occupés sous-employés dans la population active occupée âgée de 15 ans et plus. Il se calcule comme suit :

معدل الشغل الناقص :

يمكن هذا المعدل من الإحاطة بأهمية المظاهر الأساسية لسوء استخدام اليد العاملة المشغولة. ويحدد نسبة النشيطين المشغولين في حالة شغل ناقص ضمن السكان النشيطين المشغولين البالغين من العمر 15 سنة فما فوق. ويقاس هذا المعدل كما يلي :

$$\left[\frac{\text{population active occupée sous employée}}{\text{population active occupée âgée de 15 ans et plus}} \right] \times 100$$

$$\left[\frac{\text{السكان النشيطة المشغولة في حالة شغل ناقص}}{\text{السكان النشيطة المشغولة البالغة من العمر 15 سنة فما فوق}} \right] \times 100$$

Niveau moyen : Certificats de l'enseignement , fondamental, diplômes de qualification ou de spécialisation professionnelle

مستوى متوسط : شهادات التعليم الأساسي، شهادات التأهيل أو التخصص المهني

Niveau supérieur : Baccalauréat, diplômes de cadres moyens et diplômes de l'enseignement supérieur (facultés, grandes écoles et instituts supérieurs).

مستوى عالي : بكالوريا، شهادات الأطر المتوسطة وشهادات التعليم العالي (الجامعات والمدارس والمعاهد العليا).

لأجل طلبات الاقتناء أو الاشتراك في المنشورات الإحصائية للمندوبية السامية للتخطيط ، يرجى الاتصال بمصلحة التوثيق والتوزيع التابعة لمديرية الإحصاء ،
زنقة محمد بالحسن الوزاني ، أكدال العالي ، ص.ب. 178 ، 10001 الرباط - المغرب

الهاتف : (212).37.27.29.00 - الفاكس : (212)05.37.77.32.17
البريد الإلكتروني : statguichet@hcp.ma

**Pour toute demande d'acquisition ou d'abonnement aux publications
statistiques du Haut Commissariat au Plan, veuillez vous adresser au service de
la documentation et de la diffusion de la Direction de la Statistique, rue
Mohamed Belhassan
El Ouazzani, Haut-Agdal, BP 178, 10001 Rabat-Maroc
Tél : (212)05. 37.27.29.00. -Fax : (212) 05.37.77.32.17
E-mail : statguichet@hcp.ma**