



معالم إحصائية

نشرة شهرية

1 الأثمان

2 مؤشرات إقتصادية ومالية

3 البحوث الفصلية حول الظرفية الاقتصادية

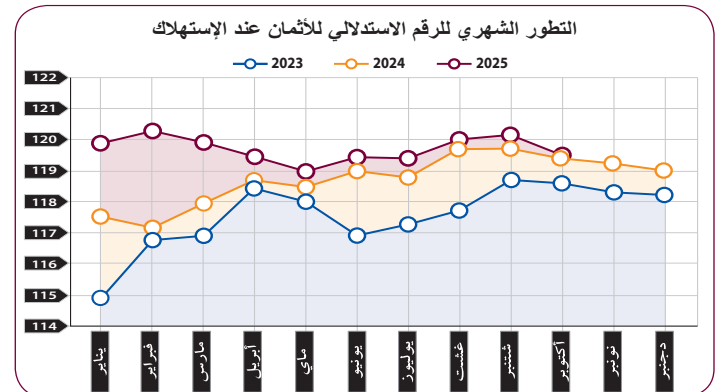
4 الحساب التابع للسياحة لسنة 2024

الأثمان

الرقم الإستهلاكي للأثمان عند الإستهلاك (أساس 100 : 2017)

التطور حسب أقسام المواد

سجل الرقم الاستدلالي للأثمان عند الإستهلاك، خلال شهر أكتوبر 2025، انخفاضا بـ 0,6% بالمقارنة مع الشهر السابق. وقد نتج هذا الانخفاض عن تراجع الرقم الاستدلالي للمواد الغذائية بـ 1,3% واستقرار الرقم الاستدلالي للمواد غير الغذائية. بالمقارنة مع نفس الشهر من السنة السابقة، سجل الرقم الاستدلالي للأثمان عند الإستهلاك ارتفاعا بـ 0,1% خلال شهر أكتوبر 2025. وفيما يخص التغير السنوي، فقد سجل متوسط الرقم الاستدلالي للعشرة أشهر الأولى من سنة 2025 ارتفاعا قدره 0,8% بالمقارنة مع نفس الفترة من السنة الماضية.



تطور الرقم الإستهلاكي للأثمان عند الإستهلاك حسب المدن

الرقم الاستدلالي الشهري	الرقم الاستدلالي للعشرة أشهر الأولى		التغير %	أكتوبر 2025	شتنبر 2025	المدن
	2025	2024				
1,1	118,8	117,5	-0,8	118,1	119,1	أكادير
0,9	118,5	117,4	-0,6	118,2	118,9	الدار البيضاء
1,9	122,7	120,4	-0,6	122,4	123,2	فاس
1,5	120,8	119,0	0,2	120,8	120,6	القنيطرة
0,4	121,4	120,9	-0,8	120,9	121,9	مراكش
0,3	118,4	118,1	-0,3	118,3	118,6	وجدة
1,0	118,1	116,9	-0,5	118,0	118,6	الرباط
1,2	120,5	119,1	-0,9	120,2	121,3	تطوان
0,7	117,8	117,0	-0,1	117,5	117,6	مكناس
0,8	119,3	118,3	-0,7	119,3	120,1	طنجة
0,5	122,1	121,5	-0,5	122,3	122,9	العيون
0,9	119,1	118,0	-0,6	118,2	118,9	الداخلة
1,6	123,3	121,3	-0,6	123,1	123,9	كلميم
1,5	118,3	116,6	-1,0	117,8	119,0	سطات
-0,3	124,3	124,7	-1,0	123,2	124,5	آسفي
0,6	123,6	122,9	-0,9	123,5	124,6	بني ملال
0,6	125,6	124,8	-1,5	124,1	126,0	الحسيمة
1,1	122,2	120,9	-0,5	123,3	123,9	الرشيدية
0,8	119,7	118,7	-0,6	119,5	120,2	المجموع

المصدر : المندوبية السامية للتخطيط.

وبالنسبة للتطور السنوي، فقد سجل الرقم الاستدلالي للأثمان عند الإستهلاك، خلال عشرة أشهر الأولى من سنة 2025 مقارنة مع نفس الفترة من سنة 2024، أهم الإرتفاعات في فاس بـ 1,9% وفي كلميم بـ 1,6% وفي القنيطرة وسطات بـ 1,5%، وأقل الإرتفاعات في العيون بـ 0,5% وفي مراكش بـ 0,4% وفي وجدة بـ 0,3%. بينما سجل انخفاض في آسفي بـ 0,3%.

على مستوى المدن، سجل الرقم الاستدلالي للأثمان عند الإستهلاك خلال شهر أكتوبر 2025 مقارنة مع الشهر السابق أهم الانخفاضات في الحسيمة بـ 1,5%، وفي سطات وآسفي بـ 1,0% وفي تطوان وبني ملال بـ 0,9% وفي أكادير و مراكش بـ 0,8% وفي طنجة بـ 0,7% وفي الدار البيضاء وفاس والداخلة وكلميم بـ 0,5% وفي الرباط والعيون والرشيدية بـ 0,5%. بينما سجل ارتفاع في القنيطرة بـ 0,2%.

تطور التغيرات السنوية 2025 - 2023

السنة	أكتوبر/أكتوبر (1)	للعشرة أشهر الأولى (2)
2023	4,3	6,6
2024	0,7	1,0
2025	0,1	0,9

المصدر : المندوبية السامية للتخطيط.

(1) تغير الرقم الإستهلاكي للشهر الحالي مقارنة مع نفس الشهر من السنة الماضية.

(2) تغير متوسط الرقم الإستهلاكي للعشرة أشهر الأولى مقارنة مع نفس الفترة من السنة الماضية.

أقسام المواد	الرقم الاستدلالي الشهري	الرقم الاستدلالي للعشرة أشهر الأولى	التغير %	أكتوبر 2025	شتنبر 2025
المواد الغذائية	132,0	130,3	-1,3	129,6	131,3
المواد الغذائية والمشروبات غير الكحولية	131,5	129,7	-1,4	129,2	130,8
المشروبات الكحولية والتبغ	144,9	145,0	0,1	140,0	144,7
المواد غير الغذائية	112,5	112,5	0,0	111,6	112,2
الملابس والأحذية	117,6	117,6	0,0	116,0	117,0
السكن والماء والكهرباء والغاز ومحروقات أخرى	109,4	109,5	0,1	107,1	109,2
الأثاث والأدوات المنزلية والصيانة العادية للمنزل	113,1	113,0	-0,1	112,1	112,7
الصحة	101,4	101,5	0,1	101,1	101,4
النقل	116,1	115,9	-0,2	120,0	116,7
المواصلات	103,8	103,8	0,0	104,1	103,9
الترفيه والثقافة	104,9	105,0	0,1	105,5	105,0
التعليم	124,3	124,4	0,1	119,6	122,3
مطاعم وفنادق	122,5	122,2	-0,2	117,1	121,2
مواد وخدمات أخرى	117,1	117,4	0,3	114,9	116,7
الرقم الاستدلالي العام	120,2	119,5	-0,6	118,7	119,7

المصدر : المندوبية السامية للتخطيط.

مؤشرات اقتصادية ومالية

القطاعات المنتجة

الوضع من يناير إلى أكتوبر			
التغير %	*2025	2024	
الصيد			
المنتجات المسوقة للصيد الساحلي والتقليدي			
الوزن (بالطن)	948 177	1 102 649	-14,0
القيمة (بألف درهم)	8 941 051	9 231 794	-3,1

المصدر: المكتب الوطني للصيد.

الوضع من يناير إلى أكتوبر			
التغير %	*2025	2024	
الطاقة			
الطاقة الصافية المطلوبة (جيجاواط ساعة)	41 152	38 292	7,5
المعادن			
الإنتاج التجاري للفوسفات (بألف طن)	31 659	28 497	11,1
البناء			
استهلاك الإسمنت (بألف طن)	12 377	11 121	11,3

المصدر: م.و.ك.م، المكتب الشريف للفوسفات، وزارة إعداد التراب الوطني والتعمير والإسكان وسياسة المدينة.

المبادلات الخارجية

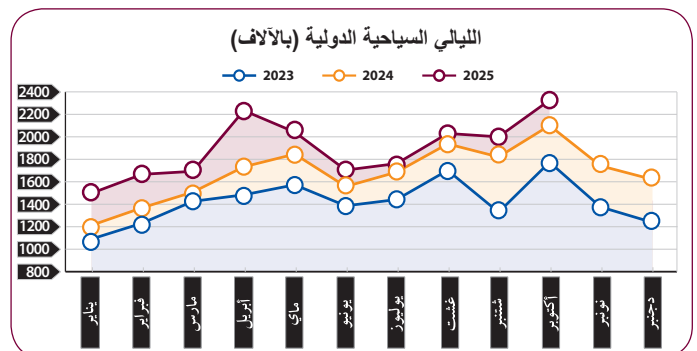
الوضع من يناير إلى أكتوبر			
التغير %	*2025	2024	(بمليون درهم)
التجارة الخارجية			
الصادرات			
السلع (فاب)	590 392	554 309	6,5
الخدمات	333 113	319 658	4,2
الواردات	257 279	234 651	9,6
السلع (فاب)	725 618	658 194	10,2
الخدمات	597 531	540 730	10,5
الرصيد التجاري	128 087	117 464	9,0
نسبة التغطية %	-135 226	-103 885	
مداخيل المقاربة القاطنين بالخارج	81,4	84,2	
	1,5	102 935	101 414

المصدر: مكتب الصرف.

السياحة

الوضع من يناير إلى أكتوبر			
التغير %	*2025	2024	
الليالي السياحية بالمؤسسات المصنفة (بالآلاف)			
	26 649	24 079	10,7
منها : الليالي السياحية الدولية (بالآلاف)			
	18 952	16 769	13,0

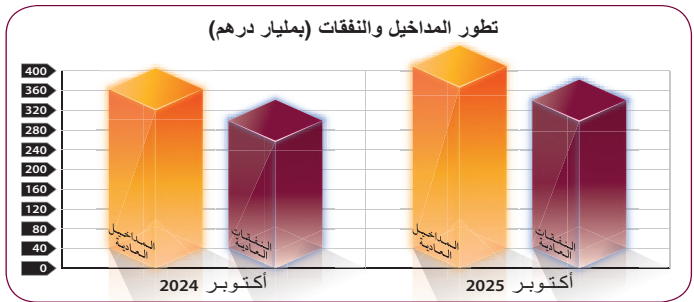
المصدر : وزارة السياحة والصناعة التقليدية والاقتصاد الاجتماعي والتضامني.



المالية العمومية

الوضع من يناير إلى أكتوبر			
التغير %	*2025	2024	(بمليون درهم)
المداخيل العادية			
	367 015	320 951	14,4
النفقات العادية			
	298 043	256 717	16,1
الدين العمومي			
	38 058	30 802	23,6
الاستثمار			
	86 155	79 573	8,3
الرصيد الصافي للحسابات			
	-44 384	-33 135	
الخصومية			
	-61 566	-48 474	
رصيد الميزانية العامة			

المصدر: وزارة الاقتصاد والمالية.

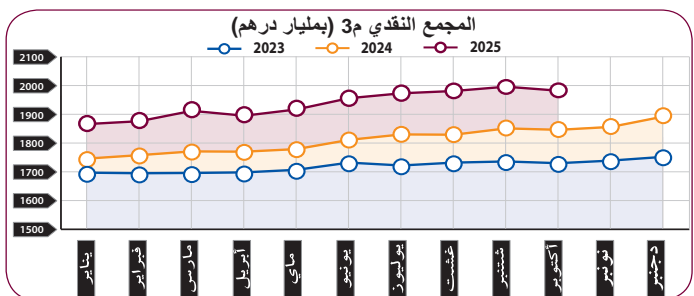


النقد

الوضع من يناير إلى أكتوبر			
التغير %	*2025	2024	(بمليون درهم)
مجموع النقد 3م			
	1 982 031	1 845 941	7,4
مجموعات التوظيفات السائلة			
	1 106 245	967 036	14,4
ديون للاقتصاد			
	1 473 860	1 373 971	7,3
الديون الصافية لمؤسسات الإيداع على الإدارة المركزية			
	348 343	347 374	0,3
الديون الصافية لمؤسسات الإيداع على غير المقيمين			
	467 640	398 049	17,5
موارد ذات طابع غير نقدي			
	331 722	315 439	5,2
مقابلات الودائع لدى الخزينة			
	83 354	83 354	0,0
بنود صافية أخرى			
	-59 444	-41 369	-43,7
مجموع المقابلات (1)			
	1 982 031	1 845 941	7,4

(1) مجموع المقابلات = ديون للاقتصاد + الديون الصافية لمؤسسات الإيداع على الإدارة المركزية + الديون الصافية لمؤسسات الإيداع على غير المقيمين - موارد ذات طابع غير نقدي + مقابلات الودائع لدى الخزينة + بنود صافية أخرى.

المصدر : بنك المغرب.



سوق العملة

الوضع في شهر أكتوبر			
التغير %	2025	2024	
البورصة			
حجم المعاملات (بمليون درهم)			
	10 017,89	6 396,49	56,6
رسملة البورصة (بمليون درهم)			
	1 036 571,23	729 423,07	42,1
مؤشر مازي			
	19 636,52	14 168,1	38,6
مؤشر مازي 20			
	1 603,01	1 143,12	40,2
المهينة المكلفة بالتوظيف			
الجماعي للقيم المنقولة			
العدد			
	10 أكتوبر 2025	08 شتنبر 2025	
	606	603	0,5
الأصول الصافية (بمليون درهم)			
	791 320,69	814 635,29	-2,9

المصدر : بورصة القيم بالدار البيضاء، الحفظة المغربية لسوق الرساميل.

م : معطيات مصححة م : معطيات مؤقتة

البحوث الفصلية حول الظرفية الاقتصادية

قطاع الصناعات التحويلية والاستخراجية والطاقة والبيئة

قطاع البناء

تبرز أهم ارتسامات أرباب المقاولات المستقاة من بحوث الظرفية الاقتصادية المنجزة من طرف المندوبية السامية للتخطيط برسم الفصل الرابع من سنة 2025 لدى المقاولات التابعة لقطاعات الصناعة التحويلية والاستخراجية والطاقة والبيئة والبناء.

وترصد هذه الإرسامات التطور الحاصل في إنتاج هذه القطاعات خلال الفصل الثالث من سنة 2025 وكذا التوقعات الخاصة بالفصل الرابع من نفس السنة.

1. تطور الإنتاج حسب ارتسامات أرباب المقاولات بخصوص الفصل الثالث من سنة 2025

1.1 قطاع الصناعة التحويلية
خلال الفصل الثالث من سنة 2025، قد يكون عرف إنتاج قطاع الصناعة التحويلية ارتفاعا نتيجة الزيادة في إنتاج أنشطة «الصناعة الكيماوية» و«الصناعات الغذائية» و«صنع منتجات أخرى غير معدنية» والتراجع في إنتاج «صناعة السيارات» و«صنع الأجهزة الكهربائية».

وقد اعتبر مستوى دفاتر الطلب لقطاع الصناعة التحويلية عاديا حسب مسؤولي مقاولات هذا القطاع. وفيما يخص التشغيل، قد يكون عرف استقرارا. إجمالا، قد تكون قدرة الإنتاج المستعملة لقطاع الصناعة التحويلية سجلت نسبة 75%.

خلال الفصل الثالث لسنة 2025، قد تكون 29% من مقاولات الصناعة التحويلية واجهت صعوبات في التموين بالمواد الأولية، وخاصة المستوردة منها. وقد اعتبر مستوى مخزون المواد الأولية خلال هذا الفصل عاديا، فيما قد تكون وضعية الخزينة صعبة حسب 20% من أرباب مقاولات الصناعة التحويلية. وحسب فروع النشاط، فقد بلغت هذه النسبة 45% لدى مقاولات «صناعة النسيج».

فيما يخص إنتاج قطاع الصناعة الاستخراجية، وخلال نفس الفصل، قد يكون عرف ارتفاعا نتيجة الزيادة في إنتاج الفوسفات. وقد تكون أسعار بيع منتجات هذا القطاع عرفت ارتفاعا. وبخصوص عدد المشتغلين، فقد يكون عرف انخفاض.

خلال الفصل الثالث من سنة 2025، قد يكون إنتاج قطاع الطاقة عرف ارتفاعا نتيجة الزيادة في إنتاج وتوزيع الكهرباء والغاز والبخار والهواء المكيف. وبخصوص أسعار بيع منتجات قطاع الطاقة، فقد تكون سجلت ارتفاعا. أما بخصوص التشغيل، قد يكون عرف انخفاض.

وقد يكون إنتاج قطاع البيئة عرف استقرارا بفعل الركود في إنتاج أنشطة «جمع ومعالجة وتوزيع الماء». وفيما يخص مستوى دفاتر الطلب، فقد اعتبر عاديا وقد يكون عدد المشتغلين عرف استقرارا.

2.1 قطاع البناء

خلال الفصل الثالث من سنة 2025، قد تكون أنشطة قطاع البناء سجلت ارتفاعا. ويعزى هذا التطور، من جهة، إلى التحسن في أنشطة «الهندسة المدنية» وفي «أنشطة البناء المتخصصة»، ومن جهة أخرى، إلى الاستقرار الذي عرفته أنشطة «تشديد المباني». وقد اعتبر مستوى دفاتر الطلب عادي في قطاع البناء وقد يكون عدد المشتغلين عرف ارتفاعا. وفي هذا السياق، قد تكون قدرة الإنتاج المستعملة سجلت نسبة 71%.

خلال الفصل الثالث من سنة 2025، قد تكون 20% من مقاولات قطاع البناء واجهت صعوبات في التموين بالمواد الأولية. فيما قد تكون وضعية الخزينة صعبة حسب 21% من مقاولات هذا القطاع.

2. استشراف الإنتاج حسب توقعات أرباب المقاولات بخصوص الفصل الرابع من سنة 2025

1.2 قطاع الصناعة التحويلية
خلال الفصل الرابع لسنة 2025، يتوقع أرباب مقاولات قطاع الصناعة التحويلية ارتفاعا في الإنتاج. وتعزى هاته التوقعات بالأساس، من جهة، إلى التحسن المرتقب في أنشطة «صناعة السيارات» و«الصناعة الكيماوية» و«الصناعات الغذائية»، ومن جهة أخرى، إلى الانخفاض المرتقب في أنشطة «صنع الأجهزة الكهربائية» و«صنع الورق والورق المقوى». كما يتوقع أغلبية مقاولي هذا القطاع استقرارا في عدد المشتغلين.

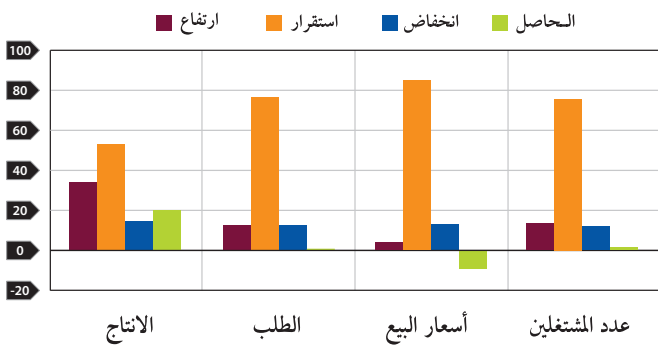
وبخصوص قطاع الصناعة الاستخراجية، يرتقب أرباب المقاولات انخفاضاً في الإنتاج. ويعزى هذا التطور بالأساس إلى التراجع المرتقب في إنتاج الفوسفات. بالنسبة لعدد المشتغلين، فيتوقع أرباب مقاولات هذا القطاع ارتفاعا خلال نفس الفصل.

كما يتوقع أغلبية أرباب مقاولات قطاع الصناعة الطاقة، خلال الفصل الرابع لسنة 2025، انخفاضاً في الإنتاج نتيجة التراجع المرتقب في إنتاج وتوزيع الكهرباء والغاز والبخار والهواء المكيف. وبخصوص عدد المشتغلين، قد يعرف انخفاضاً خلال نفس الفصل. وفيما يخص قطاع الصناعة البيئية، فإن مقاولي هذا القطاع يتوقعون استقرارا في الإنتاج خصوصا في أنشطة «جمع ومعالجة وتوزيع الماء» واستقرارا في عدد المشتغلين.

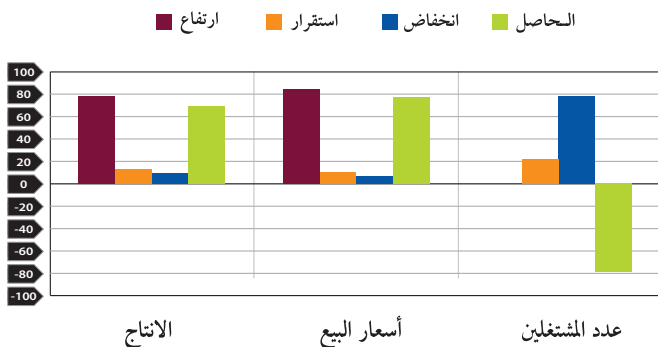
2.2 قطاع البناء

تشير توقعات أرباب المقاولات في قطاع البناء، إجمالا، إلى ارتفاع في النشاط خلال الفصل الرابع من سنة 2025. ويعزى هذا التطور من جهة، إلى التحسن المرتقب في أنشطة «الهندسة المدنية» و«أنشطة البناء المتخصصة»، ومن جهة أخرى، إلى الاستقرار المرتقب في أنشطة «تشديد المباني». ومن المنتظر أن يواكب هذا التطور في قطاع البناء تحسنا في عدد المشتغلين خلال نفس الفصل.

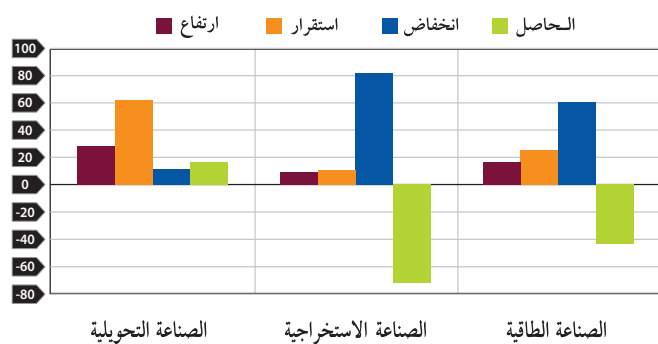
آراء أرباب مقاولات الصناعة التحويلية (النسبة بـ %)



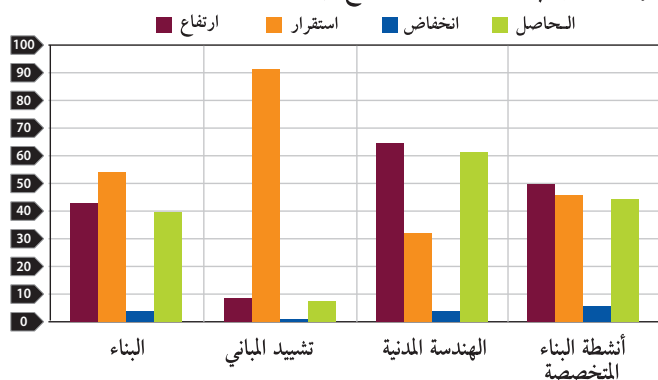
آراء أرباب مقاولات الصناعة الاستخراجية (النسبة بـ %)



توقعات أرباب مقاولات الصناعة حول الإنتاج (النسبة بـ %)



توقعات أرباب المقاولات لأنشطة قطاع البناء (النسبة بـ %)



الحساب التابع للسياحة لسنة 2024

(سنة الأساس 2014)

الاستهلاك الداخلي للسياحة (بملايين الدراهم)

أنواع الاستهلاك السياحي	2024	2019	التغيرات بـ %
الاستهلاك الداخلي للسياحة	201 712	141 409	42,6
السياحة المستقبلية	136 878	93 237	46,8
السياحة الداخلية و المصدرة	64 834	48 172	34,6

القيمة المضافة والناتج الداخلي الإجمالي للسياحة (بملايين الدراهم)

العمليات	2024	2019	التغيرات بـ %
إنتاج السياحة	181 907	127 843	42,3
القيمة المضافة للسياحة	96 382	70 356	37,0
صافي الضرائب من الإعانات على المنتجات	19 806	13 566	46,0
الناتج الداخلي الإجمالي للسياحة	116 188	83 922	38,4

مساهمة السياحة في الاقتصاد الوطني (بـ %)

العمليات	2024	2019
إنتاج السياحة/ الإنتاج الوطني	6,9	6,2
القيمة المضافة للسياحة/ القيمة المضافة للاقتصاد الوطني	6,8	6,3
القيمة المضافة للسياحة/ الناتج الداخلي الإجمالي الوطني	6,0	5,7
الناتج الداخلي الإجمالي للسياحة / الناتج الداخلي الإجمالي الوطني	7,3	6,8

أظهرت نتائج الحساب التابع للسياحة لسنة 2024 ارتفاعا ملموسا في الناتج الداخلي الإجمالي لنشاط القطاع السياحي بنسبة 38,4% مقارنة بسنة 2019⁽¹⁾.

وقد ارتفعت مساهمته في الناتج الداخلي الإجمالي الوطني من 6,8% إلى 7,3%.

في هذا السياق، بلغت قيمة الاستهلاك الداخلي للسياحة⁽²⁾ 201,7 مليار درهم سنة 2024 عوض 141,4 مليار درهم سنة 2019، محققة بذلك ارتفاعا قدره 42,6% ويُعزى هذا الارتفاع إلى :

- ارتفاع الاستهلاك الداخلي للسياحة المستقبلية بنسبة 46,8% منتقلا من 93,2 مليار درهم سنة 2019 إلى 136,9 مليار درهم سنة 2024.

- نمو الاستهلاك الداخلي للسياحة الداخلية والمصدرة⁽³⁾ بنسبة 34,6% منتقلا من 48,2 مليار درهم سنة 2019 إلى 64,8 مليار درهم سنة 2024.

وفي هذا الإطار :

- سجلت حصة السياحة المستقبلية من الاستهلاك المحلي ارتفاعا منتقلة من 65,9% سنة 2019 إلى 67,9% خلال سنة 2024، في حين انخفضت حصة السياحة الداخلية والخارجية من 34,1% سنة 2019 إلى 32,1% خلال نفس الفترة.

- بلغت قيمة الإنتاج في قطاع السياحة 181,9 مليار درهم سنة 2024 مقابل 127,8 مليار درهم سنة 2019، أي بزيادة قدرها 42,3%.

- ارتفعت القيمة المضافة للسياحة إلى 96,4 مليار درهم سنة 2024 مقابل 70,4 مليار درهم سنة 2019، أي بزيادة نسبتها 37%.

ونظراً لارتفاع الضرائب الصافية من الإعانات على المنتجات السياحية بـ 46%، فقد ارتفع الناتج الداخلي الإجمالي للسياحة بنسبة 38,4% ليصل إلى 116,2 مليار درهم سنة 2024 عوض 83,9 مليار درهم سنة 2019. وبالتالي تحسنت مساهمته في الناتج الداخلي الإجمالي الوطني لتصل إلى 7,3% سنة 2024 مقارنة بـ 6,8% سنة 2019.

(1) بعد اعتماد سنة الأساس للحسابات الوطنية 2014، تمت إعادة تقييم الناتج الداخلي الإجمالي السياحي لسنة 2019 بنسبة 3% نتيجة تغيير سنة الأساس من 2007 إلى 2014، حيث تمت إعادة تقييم الناتج الداخلي الإجمالي الوطني بنسبة 8,2%.

(2) الاستهلاك الإجمالي للسياحة المستقبلية والسياسة الداخلية والمصدرة.

(3) تضم ما أنفقته المقيمون داخل التراب الوطني.

الإيداع القانوني : 2003/0016

المندوبية السامية للتخطيط



إيلو 3-31، قطاع 16، حي الرياض الرباط - المغرب - ص.ب : 178 - 10 001

الهاتف : 5 37 57 69 04 (+212) - الفاكس : 5 37 57 69 02 (+212)

www.hcp.ma

أنجزت هذه النشرة بتعاون مع البنك المغربي للتجارة الخارجية

