

Activité, Emploi et Chômage

Troisième trimestre 2025



المملكة المغربية
ROYAUME DU MAROC

المنذوبية السامية للتخطيط
HAUT-COMMISSARIAT AU PLAN

النشاط والشغل والبطالة

ACTIVITE, EMPLOI
ET CHOMAGE

الفصل الثالث لسنة 2025
Troisième trimestre 2025

قسم البحوث حول التشغيل
DIVISION DES ENQUETES SUR L'EMPLOI
مديرية الإحصاء
DIRECTION DE LA STATISTIQUE

الإيداع القانوني: Dépôt légal 42/1998
ردمى: ISSN:9536-1113

VUE D'ENSEMBLE

نظرة موجزة

Annexe statistique

ملحق إحصائي

Tableau 1 : Population selon le sexe, l'âge, le type d'activité et le milieu de résidence au Troisième trimestre de l'année 2025 (en milliers)	16	جدول 1 : السكان حسب الجنس والسن ونوع النشاط ووسط الإقامة، خلال الفصل الثالث من سنة 2025 (بالآلاف)
Tableau 2 : Indicateurs trimestriels de l'activité selon le milieu de résidence	19	جدول 2 : المؤشرات الفصلية للنشاط حسب وسط الإقامة
Tableau 3 : Indicateurs socio-professionnels trimestriels de l'emploi selon le milieu de résidence	26	الجدول 3 : المؤشرات السوسيو-مهنية الفصلية للشغل حسب وسط الإقامة
Tableau 4 : Structures socio-professionnelles de l'emploi selon le niveau du diplôme et le milieu de résidence au Troisième trimestre 2025	35	الجدول 4 : البنيات السوسيو-مهنية للشغل حسب مستوى الشهادة ووسط الإقامة خلال الفصل الثالث من سنة 2025
Tableau 5 : Indicateurs trimestriels du chômage selon le milieu de résidence	42	الجدول 5 : المؤشرات الفصلية للبطالة حسب وسط الإقامة
Tableau 6 : Indicateurs du chômage selon le niveau du diplôme et le milieu de résidence au Troisième trimestre 2025	48	الجدول 6 : مؤشرات البطالة حسب مستوى الشهادة ووسط الإقامة خلال الفصل الثالث من سنة 2025
Tableau 7 : Evolution des indicateurs du sous-emploi des actifs occupés âgés de 15 ans et plus selon le milieu de résidence au Troisième trimestre 2025	54	الجدول 7 : تطور مؤشرات الشغل الناقص لدى السكان النشيطين المشتغلين البالغين من العمر 15 سنة فما فوق حسب وسط الإقامة، خلال الفصل الثالث من سنة 2025
Aperçu méthodologique	57	لمحة منهجية

VUE D'ENSEMBLE

Entre le troisième trimestre de 2024 et celui de 2025, avec une création de 164.000 en milieu urbain et de 3.000 postes en milieu rural, l'économie nationale a créé 167.000 postes d'emploi au niveau national.

Par type d'emploi, cette création est due à l'augmentation du volume de l'emploi rémunéré de 220.000 et à la diminution de l'emploi non rémunéré de 54.000 postes.

Le secteur des "Services" a créé 94.000 postes, celui des BTP 90.000 postes, l'"Industrie" 29.000 postes, alors que l'"Agriculture, forêt et pêche" a en perdu 47.000.

Avec une baisse de 55.000, dont 29.000 en milieu urbain et 25.000 en milieu rural, le volume du chômage a atteint 1.629.000 personnes au niveau national.

Le taux de chômage est ainsi passé de 13,6% à 13,1% au niveau national (-0,5 point), passant de 17% à 16,3% en milieu urbain (-0,7 point) et de 7,4% à 6,9% en milieu rural (-0,5 point). Les taux les plus élevés demeurent enregistrés parmi les jeunes âgés de 15 à 24 ans (38,4%), les femmes (21,6%) et les diplômés (19%).

Le nombre de personnes en sous-emploi a augmenté de 133.000, atteignant ainsi 1.199.000. Le taux de sous-emploi est ainsi passé de 10% à 11,1% au niveau national, de 8,8% à 9,5% en milieu urbain et de 12% à 13,8% en milieu rural.

Baisse de l'activité et de l'emploi

Entre le troisième trimestre de 2024 et la même période de 2025, le taux d'activité a baissé, au niveau national, de 43,6% à 43,3%. Il est passé de 45,7% à 45,2% en milieu rural et de 42,5% à 42,3% en milieu urbain. Le taux d'activité des hommes est passé de 68,6% à 68,1% et celui des femmes de 19,2% à 19,1%.

De son côté, le taux d'emploi a stagné à 37,6% au niveau national. Ce taux a connu une légère baisse de 0,2 point en milieu rural (de 42,3% à 42,1%) et une quasi-stagnation (+0,1 point) en milieu urbain (de 35,3% à 35,4%). De plus, ce taux a augmenté de 0,2 point parmi les hommes, passant de 60,7% à 60,9%, et a baissé de 0,2 point parmi les femmes, de 15,2% à 15%.

Création de postes d'emploi, essentiellement de type rémunéré

Le volume de l'emploi a augmenté de 167.000 postes entre les troisième trimestres de 2024 et 2025, suite à une création de 164.000 postes en milieu urbain et de 3.000 postes en milieu rural. Par type d'emploi, 220.000 emplois rémunérés ont été créés, résultat d'une augmentation de 168.000 en milieu urbain et de 52.000 en milieu rural. L'emploi non rémunéré a baissé de 54.000 postes, conséquence d'une baisse de 50.000 en zones rurales et de 4.000 emplois en zones urbaines.

A l'exception du secteur de l'"agriculture forêt et pêche", les autres secteurs ont connu de créations de postes d'emploi

Entre le troisième trimestre de 2024 et celui de 2025, le secteur des "services a créé 94.000 postes d'emploi au niveau national, résultat d'une création de 68.000 en milieu urbain et de 26.000 en milieu rural, ce qui correspond à une hausse de 2% du volume de l'emploi dans ce secteur.

Le secteur des BTP a créé 90.000 postes, suite à une hausse de 66.000 en milieu urbain et de 25.000 en milieu rural, enregistrant une hausse de 7% du volume d'emploi dans ce secteur.

نظرة موجزة

عرف الاقتصاد الوطني، ما بين الفصل الثالث من سنة 2024 ونفس الفصل من سنة 2025، إحداث 164.000 منصب شغل بالوسط الحضري و 3.000 بالوسط القروي، مسجلا بذلك إحداث 167.000 منصب شغل على المستوى الوطني.

حسب نوع الشغل، يعزى إحداث مناصب الشغل إلى ارتفاع الشغل المؤدى عنه بـ 220.000 منصب وتراجع الشغل غير المؤدى عنه بـ 54.000 منصب.

أحدث قطاع "الخدمات" 94.000 منصب، قطاع "البناء والأشغال العمومية" 90.000 منصب، وقطاع "الصناعة" 29.000 منصب. في حين، فقد قطاع "الفلاحة والغابة والصيد" 47.000 منصب.

ولقد عرف حجم البطالة تراجعا بـ 55.000 شخص، نتيجة انخفاضه بـ 29.000 بالوسط الحضري و 25.000 بالوسط القروي، ليبلغ عدد العاطلين 1.629.000 شخص على المستوى الوطني.

وهكذا، انتقل معدل البطالة من 13,6% إلى 13,1% على المستوى الوطني (-0,5 نقطة)، من 17% إلى 16,3% الوسط الحضري (-0,7 نقطة) ومن 7,4% إلى 6,9% بالوسط القروي (-0,5 نقطة). ويبقى معدل البطالة مرتفعا بين الشباب الذين تتراوح أعمارهم بين 15 و 24 سنة (38,4%)، والنساء (21,6%) والأشخاص الحاصلين على شهادة (19%).

ومن جهته، ارتفع حجم الشغل الناقص بـ 133.000 شخص، ليبلغ 1.199.000 شخص. وهكذا، ارتفع معدل الشغل الناقص من 10% إلى 11,1% على المستوى الوطني، ومن 8,8% إلى 9,5% بالوسط الحضري ومن 12% إلى 13,8% بالوسط القروي.

انخفاض النشاط والشغل

انخفض معدل النشاط، ما بين الفصل الثالث من سنة 2024 ونفس الفصل من سنة 2025، من 43,6% إلى 43,3% على المستوى الوطني. ولقد انتقل من 45,7% إلى 45,2% بالوسط القروي ومن 42,5% إلى 42,3% بالوسط الحضري. كما انتقل هذا المعدل من 68,6% إلى 68,1% لدى الرجال و 19,2% من إلى 19,1% لدى النساء.

من جهته، استقر معدل الشغل على المستوى الوطني بـ 37,6%. عرف هذا المعدل انخفاضا طفيفا بـ 0,2 نقطة بالوسط القروي (من 42,3% إلى 42,1%) وشبه استقرار بالوسط الحضري (من 35,3% إلى 35,4%). ولقد ارتفع هذا المعدل في صفوف الرجال بـ 0,2 نقطة، منتقلا من 60,7% إلى 60,9%، وتراجع في صفوف النساء بـ 0,2 نقطة، منتقلا من 15,2% إلى 15%.

إحداث مناصب الشغل، أساسا المؤدى عنها

ارتفع حجم الشغل، ما بين الفصل الثالث من سنة 2024 ونفس الفصل من سنة 2025، بـ 167.000 منصب، وذلك نتيجة إحداث 164.000 منصب شغل بالوسط الحضري و 3.000 منصب بالوسط القروي. وحسب نوع الشغل، تم إحداث 220.000 منصب شغل مؤدى عنه، وذلك نتيجة إحداث 168.000 شغل بالوسط الحضري و 52.000 بالوسط القروي. وانخفض الشغل غير المؤدى عنه بـ 54.000 منصب، نتيجة فقدان 50.000 منصب بالوسط القروي و 4.000 منصب بالوسط الحضري.

باستثناء قطاع الفلاحة والغابة والصيد، عرفت القطاعات الأخرى إحداث مناصب شغل

ما بين الفصل الثالث من سنة 2024 ونفس الفصل من سنة 2025، أحدث قطاع "الخدمات" 94.000 منصب شغل، نتيجة إحداث 68.000 منصب بالوسط الحضري و 26.000 منصب بالوسط القروي، مسجلا ارتفاعا بنسبة 2% في حجم التشغيل بهذا القطاع.

وأحدث قطاع "البناء والأشغال العمومية" 90.000 منصب شغل، نتيجة إحداث 66.000 بالوسط الحضري و 25.000 منصب بالوسط القروي، مسجلا ارتفاعا بنسبة 7% في حجم التشغيل بهذا القطاع.

Le secteur de l'industrie a créé 29.000 postes d'emploi (+2%), résultat d'une création de 19.000 postes en milieu urbain et de 9.000 en milieu rural.

Le secteur de l'agriculture forêt et pêche, quant à lui, a perdu 47.000 postes d'emploi (-2%), résultat d'une baisse de 57.000 en milieu rural et d'augmentation de 10.000 en milieu urbain.

Chômage et sous-emploi

Le nombre de chômeurs a baissé de 55.000 personnes entre le troisième trimestre de l'année 2024 et celui de 2025, passant de 1.683.000 à 1.629.000 chômeurs, ce qui correspond à une diminution de 3%. Cette baisse, résultant d'une diminution de 29.000 chômeurs en milieu urbain et de 25.000 en milieu rural.

Le taux de chômage a reculé, au cours de cette période, de 0,5 point, passant de 13,6% à 13,1%, de 0,7 point en milieu urbain, passant de 17% à 16,3%, et de 0,5 point en milieu rural, de 7,4% à 6,9%.

A l'exception des femmes, pour lesquelles le taux de chômage a enregistré une hausse de 0,8 point, passant de 20,8% à 21,6%, toutes les autres catégories de la population ont connu une baisse de ce taux. Il a reculé d'un point parmi les hommes, passant de 11,6% à 10,6%. Il a également baissé de 1,1 point parmi les jeunes âgés de 15 à 24 ans, passant de 39,5% à 38,4%, de 0,8 point parmi les personnes âgées de 35 à 44 ans, de 7,7% à 6,9%.

Le taux de chômage des diplômés a baissé de 0,8 point, passant de 19,8% à 19%. Selon le type de diplôme, à l'exception des diplômés de l'enseignement secondaire qualifiant ayant connu une hausse du taux de chômage de 0,5 point et ceux de l'enseignement supérieur (+0,4 point), les autres catégories des diplômés ont vu leur taux de chômage baisser. La baisse la plus importante a été observée parmi les titulaires de diplômes de techniciens et de cadres moyens (-2,3 points), passant de 29,9% à 27,6%.

Le volume des actifs occupés en situation de sous-emploi a augmenté de 133.000 personnes, entre le troisième trimestre de 2024 et la même période de 2025, passant de 1.066.000 à 1.199.000 personnes au niveau national, de 590.000 à 651.000 personnes en milieu urbain et de 476.000 à 549.000 en milieu rural. Le taux de sous-emploi est ainsi passé de 10% à 11,1% au niveau national, de 8,8% à 9,5% en milieu urbain et de 12% à 13,8% en milieu rural.

S'agissant du volume de la population active occupée en situation de sous-emploi lié au nombre d'heures travaillées, il est passé de 584.000 à 622.000 personnes au niveau national. Le taux correspondant est passé de 5,5% à 5,7%.

La population active occupée en situation de sous-emploi lié à l'insuffisance du revenu ou à l'inadéquation entre la formation et l'emploi exercé est passée de 482.000 à 577.000 personnes au niveau national. Le taux correspondant est passé de 4,5% à 5,3%.

Toutes les catégories de la population ont connu une hausse du taux de sous-emploi. Les hausses les plus importantes sont enregistrées parmi, les personnes âgées de 35 à 44 ans (+2,2 points), les jeunes âgés de 15 à 24 ans (+2 points), les ruraux (+1,8 point), les hommes (+1,3 point) et les non diplômés (+1,2 point).

Selon les secteurs d'activité, le secteur des BTP, le plus touché par le sous-emploi, a connu une importante hausse du taux de sous-emploi, avec +2,3 points (de 19,9% à 22,2%), suivi par le secteur de l'agriculture, forêt et pêche, avec 1,2 point (de 11,9% à 13,1%).

Kما أحدث قطاع "الصناعة" 29.000 منصب شغل (+2%)، نتيجة إحداث 19.000 بالوسط الحضري و9.000 بالوسط القروي.

في حين، فقد قطاع "الزراعة والغابة والصيد" 47.000 منصب شغل (-2%)، نتيجة فقدان 57.000 منصب بالوسط القروي وإحداث 10.000 بالوسط الحضري.

البطالة والشغل الناقص

انخفض حجم العاطلين، مابين الفصل الثالث من سنة 2024 ونفس الفصل من سنة 2025، بـ 55.000 شخص، منتقلا بذلك من 1.683.000 إلى 1.629.000 عاطل، وهو ما يمثل تراجعاً بـ 3%. وجاء هذا الانخفاض نتيجة تراجع عدد العاطلين بـ 29.000 بالوسط الحضري وبـ 25.000 بالوسط القروي.

وهكذا، عرف معدل البطالة، خلال هذه الفترة، انخفاضا بـ 0,5 نقطة، منتقلا من 13,6% إلى 13,1%، نتيجة تراجعه بـ 0,7 نقطة بالوسط الحضري، منتقلا من 17% إلى 16,3%، وبـ 0,5 نقطة بالوسط القروي، من 7,4% إلى 6,9%.

باستثناء فئة النساء التي سجل معدل بطالتها ارتفاعا بـ 0,8 نقطة، منتقلا من 20,8% إلى 21,6%، عرف معدل بطالة فئات الساكنة الأخرى تراجعا. فقد تراجع هذا معدل في صفوف الرجال بـ 1 نقطة، من 11,6% إلى 10,6%. كما سجل انخفاضا بـ 1,1 نقطة في صفوف الشباب المتراوح أعمارهم ما بين 15 إلى 24 سنة، منتقلا من 39,5% إلى 38,4%، وبـ 0,8 نقطة في صفوف الأشخاص الذين تتراوح أعمارهم ما بين 35 و 44 سنة، من 7,7% إلى 6,9%.

كما تراجع معدل البطالة في صفوف حاملي الشهادات بـ 0,8 نقطة، منتقلا من 19,8% إلى 19%. وحسب الشهادة، باستثناء الحاصلين على شواهد التعليم الثانوي التأهيلي الذين سجل معدل بطالتهم ارتفاعا بـ 0,5 نقطة، وشواهد التعليم العالي (0,4+ نقطة)، فقد سجل هذا المعدل انخفاضا لدى الفئات الأخرى من حاملي الشهادات. وقد سجل أهم انخفاض لدى الحاصلين على شواهد التقنيين والأطر المتوسطة (2,3- نقطة)، منتقلا من 29,9% إلى 27,6%.

ارتفع حجم النشيطين المشتغلين في حالة الشغل الناقص على المستوى الوطني بـ 133.000 شخص، ما بين الفصل الثالث من سنة 2024 ونفس الفصل من سنة 2025، منتقلا من 1.066.000 إلى 1.199.000 شخص على المستوى الوطني، ومن 590.000 إلى 651.000 بالوسط الحضري ومن 476.000 إلى 549.000 بالوسط القروي.

وهكذا، انتقل معدل الشغل الناقص من 10% إلى 11,1% على المستوى الوطني، ومن 8,8% إلى 9,5% بالوسط الحضري ومن 12% إلى 13,8% بالوسط القروي.

وفيما يتعلق بحجم السكان النشيطين المشتغلين في حالة الشغل الناقص المرتبط بعدد ساعات العمل، فقد ارتفع من 584.000 إلى 622.000 شخص على المستوى الوطني. وارتفع المعدل المقابل من 5,5% إلى 5,7%.

وانتقل عدد السكان النشيطين المشتغلين في حالة الشغل الناقص المرتبط بعدم كفاية الدخل أو عدم التوافق بين الدراسة والشغل من 482.000 إلى 577.000 شخص على المستوى الوطني. أما المعدل المقابل فارتفع من 4,5% إلى 5,3%.

وعرف معدل الشغل الناقص ارتفاعا لدى جميع فئات السكان. وقد سجلت أهم الارتفاعات في صفوف الأشخاص الذين تتراوح أعمارهم بين 35 و 44 سنة (2,2+ نقطة)، والشباب المتراوح أعمارهم ما بين 15 إلى 24 سنة (2+ نقطة)، والقرويين (1,8+ نقطة)، و الرجال (1,3+ نقطة) والأشخاص بدون شهادة (1,2+ نقطة).

عرف قطاع "البناء والأشغال العمومية"، حيث الشغل الناقص أكثر انتشارا، ارتفاعا في معدل الشغل الناقص بـ 2,3 نقطة (من 19,9% إلى 22,2%)، يليه قطاع "الزراعة والغابة والصيد" بنسبة 1,2 نقطة (من 11,9% إلى 13,1%).

Situation régionale du marché du travail

Cinq régions abritent 72,5% de l'ensemble des actifs âgés de 15 ans et plus. La région de Casablanca-Settat vient en première position avec 22,9% d'actifs, suivie de Rabat-Salé-Kénitra (13,4%), de Marrakech-Safi (12,7%), de Fès-Meknès (12,1%) et de Tanger-Tétouan-Al Hoceïma (11,4%).

Quatre régions ont enregistré des taux d'activité supérieurs à la moyenne nationale (43,3%). Il s'agit des régions de Tanger-Tétouan-Al Hoceïma (46,6%), de Casablanca-Settat (46,6%), du Sud (45,9%) et de Fès-Meknès (43,5%). En revanche, les taux les plus bas sont enregistrés dans les régions de Drâa-Tafilalet (36,8%), de Béni Mellal-Khénifra (39,7%), de l'Oriental (39,7%) et de Souss-Massa (41,1%).

Par ailleurs, cinq régions concentrent 73,2% des chômeurs. La région de Casablanca-Settat vient en première position avec 26,4%, suivie de Fès-Meknès (14,2%), de Rabat-Salé-Kénitra (13,7%), de l'Oriental (10,4%) et de Marrakech-Safi (8,5%).

Les taux de chômage les plus élevés sont enregistrés dans les régions du Sud (21,4%), de l'Oriental (21,2%), de Fès-Meknès (15,3%) et de Casablanca-Settat (15,1%). En revanche, les régions de Tanger-Tétouan-Al Hoceïma, de Marrakech-Safi et de Souss-Massa affichent les taux les plus bas, respectivement 8,6%, 8,7% et 9,9%.

وضعية سوق الشغل على المستوى الجهوي

تضم خمس جهات 72,5% من مجموع السكان النشيطين البالغين من العمر 15 سنة فما فوق. وتأتي جهة الدار البيضاء-سطات في المركز الأول بنسبة 22,9% من مجموع النشيطين متنوعة بكل من جهة الرباط-سلا-القنيطرة (13,4%)، وجهة مراكش-أسفي (12,7%) و جهة فاس-مكناس (12,1%) ثم جهة طنجة-تطوان-الحسيمة (11,4%).

تسجل أربع جهات معدلات نشاط تفوق المعدل الوطني (43,3%)، ويتعلق الأمر بجهة طنجة-تطوان-الحسيمة (46,6%) والدار البيضاء-سطات (46,6%) وجهات الجنوب (45,9%) وفاس-مكناس (43,5%). بالمقابل، سجلت أدنى المعدلات بكل من جهة درعة-تافيلالت (36,8%) وجهة بني ملال-خنيفرة (39,7%) وجهة الشرق (39,7%) و جهة سوس-ماسة (41,1%).

فيما يتعلق بالبطالة، فإن 73,2% من العاطلين يتمركزون بخمس جهات. تأتي جهة الدار البيضاء-سطات في المقدمة بـ 26,4% من مجموع العاطلين، متنوعة بجهة فاس-مكناس (14,2%) وجهة الرباط-سلا-القنيطرة (13,7%) وجهة الشرق (10,4%) وجهة مراكش-أسفي (8,5%).

وسجلت أعلى مستويات البطالة بكل من جهات الجنوب (21,4%) وجهة الشرق (21,2%) وجهة فاس-مكناس (15,3%) والدار البيضاء-سطات (15,1%). بالمقابل، سجلت أدنى مستويات البطالة بجهات طنجة-تطوان-الحسيمة، ومراكش-أسفي، وجهة سوس-ماسة، على التوالي 8,6% و 8,7% و 9,9%.

ملحق إحصائي

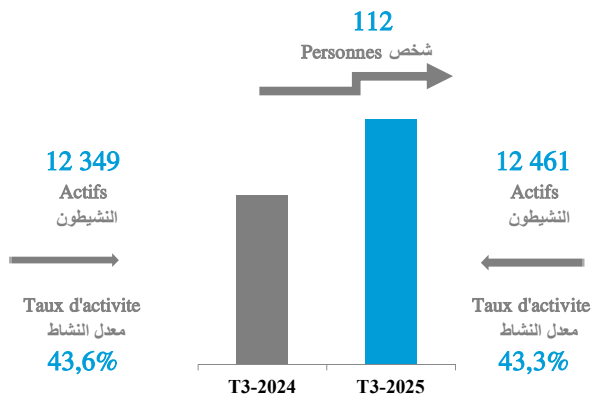
ANNEXE STATISTIQUE

Les données chiffrées sont arrondies. Le résultat arrondi d'une combinaison de données chiffrées (qui fait intervenir leurs valeurs réelles) peut se trouver légèrement différent de celui que donnerait la combinaison de leurs valeurs arrondies.

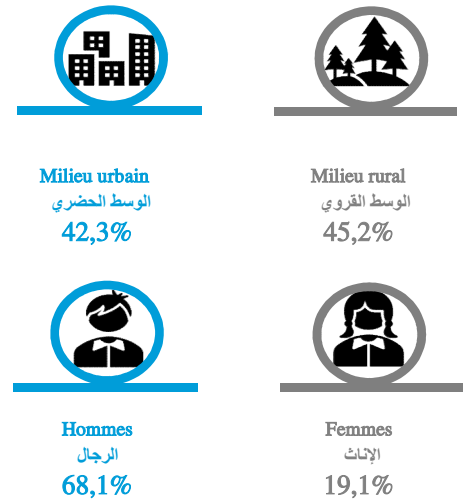
تم تقريب معطيات الجدول إنلك قد تكون نتيجة تقريب مجموعة من المعطيات (التي تتضمن قيمتها الحقيقية) مختلفة قليلا عن تلك التي تعطيها قيمتها التقريبية

الفصل الأول: النشاط
Chapitre 1 : Activité

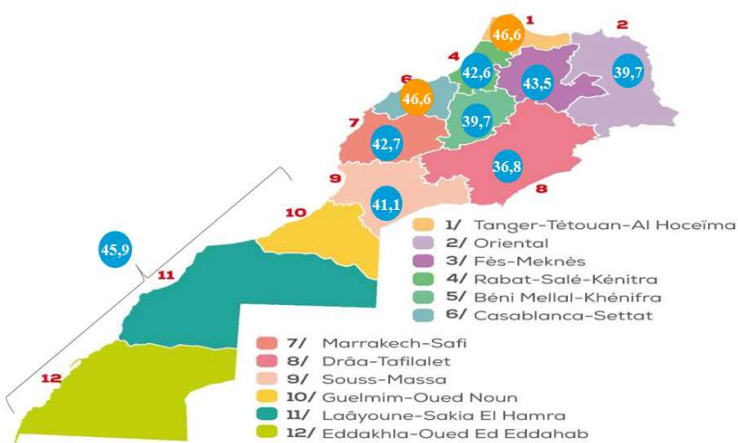
Volume des actifs(en milliers)
(حجم النشيطين(بالآلاف)



Taux d'activité selon le milieu et le sexe
معدل النشاط حسب وسط الإقامة و الجنس



Taux d'activité selon les régions
معدل النشاط حسب الجهات



Taux d'activité selon les catégories d'âge
معدل النشاط حسب الفئات العمرية

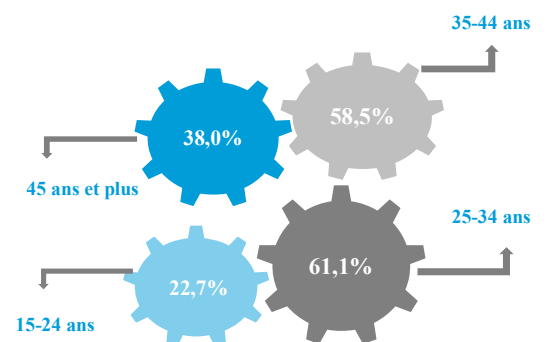


Tableau 1 : Population selon le sexe, l'âge, le type d'activité et le milieu de résidence au troisième trimestre 2025 (en milliers)

الجدول 1 : السكان حسب الجنس والسن ونوع النشاط ووسط الإقامة خلال الفصل الثالث من سنة 2025 (بالآلاف)

ENSEMBLE

المجموع

sexe et âge	Type d'activité / نوع النشاط			Total	الجنس و السن
	Actifs occupés / النشيطون المشتغلون	Chômeurs / العاطلون	inactifs / غير النشيطين		
<i>Masculin</i>					الذكور
15-24 ans	670	320	2 042	3 032	15 – 24 سنة
25-34 ans	2 211	429	253	2 894	25 – 34 سنة
35-44 ans	2 290	147	169	2 606	35 – 44 سنة
45 ans ou plus	3 475	129	2 070	5 673	45 سنة فما فوق
Total	8 645	1 025	4 535	14 205	المجموع
<i>Feminin</i>					الإناث
15-24 ans	160	198	2 546	2 904	15 – 24 سنة
25-34 ans	591	305	1 999	2 895	25 – 34 سنة
35-44 ans	601	69	2 035	2 705	35 – 44 سنة
45 ans ou plus	835	32	5 211	6 078	45 سنة فما فوق
Total	2 187	604	11 791	14 582	المجموع
<i>Ensemble</i>					المجموع
15-24 ans	830	517	4 589	5 936	15 – 24 سنة
25-34 ans	2 802	734	2 252	5 788	25 – 34 سنة
35-44 ans	2 891	216	2 204	5 311	35 – 44 سنة
45 ans ou plus	4 309	161	7 281	11 752	45 سنة فما فوق
Total	10 833	1 629	16 325	28 787	المجموع

Tableau 1 : Population selon le sexe, l'âge, le type d'activité et le milieu de résidence au troisième trimestre 2025 (en milliers)

الجدول 1 : السكان حسب الجنس والسن ونوع النشاط ووسط الإقامة خلال الفصل الثالث من سنة 2025 (بالآلاف)

URBAIN

حضري

sexe et âge	Type d'activité / نوع النشاط			Total	الجنس و السن
	Actifs occupés / النشيطون المشتغلون	Chômeurs / العاطلون	inactifs / غير النشيطين		
<i>Masculin</i>					الذكور
15-24 ans	309	221	1 276	1 807	15 – 24 سنة
25-34 ans	1 372	364	190	1 926	25 – 34 سنة
35-44 ans	1 540	123	128	1 791	35 – 44 سنة
45 ans ou plus	2 140	96	1 597	3 833	45 سنة فما فوق
Total	5 362	804	3 191	9 357	المجموع
<i>Feminin</i>					الإناث
15-24 ans	104	162	1 510	1 776	15 – 24 سنة
25-34 ans	476	272	1 327	2 075	25 – 34 سنة
35-44 ans	438	66	1 450	1 954	35 – 44 سنة
45 ans ou plus	465	31	3 661	4 157	45 سنة فما فوق
Total	1 484	530	7 947	9 962	المجموع
<i>Ensemble</i>					المجموع
15-24 ans	413	384	2 786	3 583	15 – 24 سنة
25-34 ans	1 848	636	1 517	4 001	25 – 34 سنة
35-44 ans	1 978	189	1 578	3 745	35 – 44 سنة
45 ans ou plus	2 605	126	5 258	7 990	45 سنة فما فوق
Total	6 845	1 335	11 139	19 319	المجموع

Tableau 1 : Population selon le sexe, l'âge, le type d'activité et le milieu de résidence au troisième trimestre 2025 (en milliers)

الجدول 1 : السكان حسب الجنس والسن ونوع النشاط ووسط الإقامة خلال الفصل الثالث من سنة 2025 (بالآلاف)

RURAL					قروي
sexe et âge	Type d'activité			Total	الجنس و السن
	Actifs occupés	Chômeurs	inactifs		
	النشيطون المشتغلون	العاطلون	غير النشيطين	المجموع	
<i>Masculin</i>					الذكور
15-24 ans	360	98	766	1 225	سنة 15 – 24
25-34 ans	839	65	63	967	سنة 25 – 34
35-44 ans	750	24	41	815	سنة 35 – 44
45 ans ou plus	1 335	33	473	1 841	سنة 45 فما فوق
Total	3 284	220	1 343	4 847	المجموع
<i>Feminin</i>					الإناث
15-24 ans	57	36	1 036	1 129	سنة 15 – 24
25-34 ans	115	33	672	820	سنة 25 – 34
35-44 ans	163	3	585	751	سنة 35 – 44
45 ans ou plus	369	1	1 550	1 921	سنة 45 فما فوق
Total	704	74	3 843	4 621	المجموع
<i>Ensemble</i>					المجموع
15-24 ans	417	134	1 803	2 353	سنة 15 – 24
25-34 ans	954	98	735	1 787	سنة 25 – 34
35-44 ans	913	27	626	1 566	سنة 35 – 44
45 ans ou plus	1 704	35	2 023	3 762	سنة 45 فما فوق
Total	3 987	294	5 187	9 468	المجموع

Tableau 2 : Indicateurs trimestriels de l'activité selon le milieu de résidence

الجدول 2 : المؤشرات الفصلية للنشاط حسب وسط الإقامة

ENSEMBLE			المجموع
Indicateurs	الفصل الثالث 2024	الفصل الثالث 2025	المؤشرات
	3ème trim. 2024	3ème trim. 2025	
Population active âgée de 15 ans et plus (en milliers)	12 349	12 461	السكان النشيطون البالغون من العمر 15 سنة فما فوق (بالآلاف)
Taux de féminisation de la population active (en %)	22,3	22,4	نسبة النساء ضمن السكان النشيطين (بـ %)
Taux d'activité de la population âgée de 15 ans et plus (en %)	43,6	43,3	معدل النشاط لدى السكان البالغين من العمر 15 سنة فما فوق (بـ %)
Taux d'activité selon le sexe (en %)			معدل النشاط حسب الجنس (بـ %)
Masculin	68,6	68,1	ذكور
Féminin	19,2	19,1	إناث
Taux d'activité selon l'âge (en %)			معدل النشاط حسب السن (بـ %)
15 - 24 ans	22,6	22,7	15 - 24 سنة
25 - 34 ans	61,1	61,1	25 - 34 سنة
35 - 44 ans	57,9	58,5	35 - 44 سنة
45 - 59 ans	55,1	54,7	45 - 59 سنة
60 ans et plus	20,6	19,7	60 سنة فما فوق
Taux d'activité selon le diplôme (en %)			معدل النشاط حسب الشهادة (بـ %)
Sans diplôme	39,5	39,0	بدون شهادة
Niveau moyen	42,3	41,7	مستوى متوسط
Niveau supérieur	57,1	57,5	مستوى عالي
Structure de la population active selon le diplôme (en %)			بنية السكان النشيطين حسب الشهادة (بـ %)
Sans diplôme	42,8	41,5	بدون شهادة
Niveau moyen	34,3	34,6	مستوى متوسط
Niveau supérieur	22,8	23,7	مستوى عالي
Non déclaré	0,1	0,1	غير مصرح
Total	100	100	المجموع
Structure de la population active selon le niveau scolaire (en %)			بنية السكان النشيطين حسب المستوى الدراسي (بـ %)
Sans niveau scolaire	20,5	19,7	بدون مستوى دراسي
Primaire	22,5	22,3	ابتدائي
Collège	22,1	22,4	إعدادي
Secondaire	16,4	16,4	ثانوي
Supérieur	15,9	16,5	عالي
Autre niveau	2,6	2,6	مستوى آخر
Non déclaré	0,1	0,0	غير مصرح
Total	100	100	المجموع
Structure de la population active selon l'âge (en %)			بنية السكان النشيطين حسب السن (بـ %)
15 - 24 ans	10,8	10,8	15 - 24 سنة
25 - 34 ans	28,7	28,4	25 - 34 سنة
35 - 44 ans	24,6	24,9	35 - 44 سنة
45 - 59 ans	26,9	27,0	45 - 59 سنة
60 ans et plus	8,9	8,9	60 سنة فما فوق
Total	100	100	المجموع

Tableau 2 : Indicateurs trimestriels de l'activité selon le milieu de résidence

الجدول 2 : المؤشرات الفصلية للنشاط حسب وسط الإقامة

URBAIN

حضري

Indicateurs	الفصل الثالث 2024	الفصل الثالث 2025	المؤشرات
	3ème trim. 2024	3ème trim. 2025	
Population active âgée de 15 ans et plus (en milliers)	8 045	8 180	السكان النشيطون البالغون من العمر 15 سنة فما فوق (بالآلاف)
Taux de féminisation de la population active (en %)	24,3	24,6	نسبة النساء ضمن السكان النشيطين (بـ %)
Taux d'activité de la population âgée de 15 ans et plus (en %)	42,5	42,3	معدل النشاط لدى السكان البالغين من العمر 15 سنة فما فوق (بـ %)
Taux d'activité selon le sexe (en %)			معدل النشاط حسب الجنس (بـ %)
Masculin	66,4	65,9	ذكور
Féminin	20,1	20,2	إناث
Taux d'activité selon l'âge (en %)			معدل النشاط حسب السن (بـ %)
15 - 24 ans	21,7	22,2	15 - 24 سنة
25 - 34 ans	62,2	62,1	25 - 34 سنة
35 - 44 ans	56,9	57,9	35 - 44 سنة
45 - 59 ans	52,3	52,0	45 - 59 سنة
60 ans et plus	15,0	14,3	60 سنة فما فوق
Taux d'activité selon le diplôme (en %)			معدل النشاط حسب الشهادة (بـ %)
Sans diplôme	33,3	33,0	بدون شهادة
Niveau moyen	42,5	41,8	مستوى متوسط
Niveau supérieur	58,0	58,2	مستوى عالي
Structure de la population active selon le diplôme (en %)			بنية السكان النشيطين حسب الشهادة (بـ %)
Sans diplôme	30,6	29,8	بدون شهادة
Niveau moyen	37,6	37,5	مستوى متوسط
Niveau supérieur	31,7	32,6	مستوى عالي
Non déclaré	0,1	0,1	غير مصرح
Total	100	100	المجموع
Structure de la population active selon le niveau scolaire (en %)			بنية السكان النشيطين حسب المستوى الدراسي (بـ %)
Sans niveau scolaire	11,5	11,2	بدون مستوى دراسي
Primaire	19,9	19,6	ابتدائي
Collège	23,0	23,1	إعدادي
Secondaire	22,2	22,2	ثانوي
Supérieur	21,7	22,4	عالي
Autre niveau	1,6	1,5	مستوى آخر
Non déclaré	0,1	0,0	غير مصرح
Total	100	100	المجموع
Structure de la population active selon l'âge (en %)			بنية السكان النشيطين حسب السن (بـ %)
15 - 24 ans	9,6	9,7	15 - 24 سنة
25 - 34 ans	30,9	30,4	25 - 34 سنة
35 - 44 ans	25,9	26,5	35 - 44 سنة
45 - 59 ans	26,9	26,8	45 - 59 سنة
60 ans et plus	6,6	6,6	60 سنة فما فوق
Total	100	100	المجموع

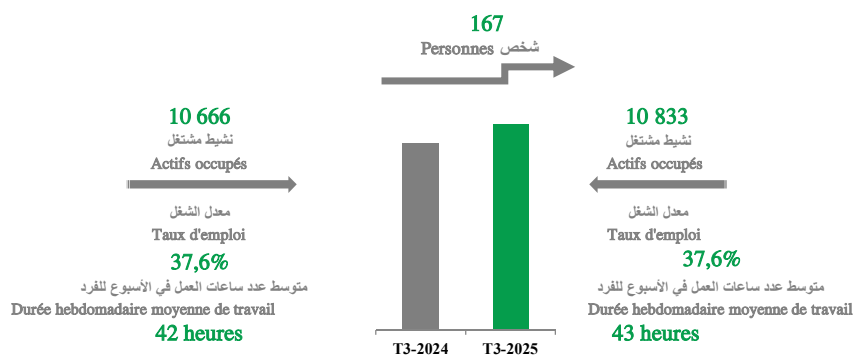
Tableau 2 : Indicateurs trimestriels de l'activité selon le milieu de résidence

الجدول 2 : المؤشرات الفصلية للنشاط حسب وسط الإقامة

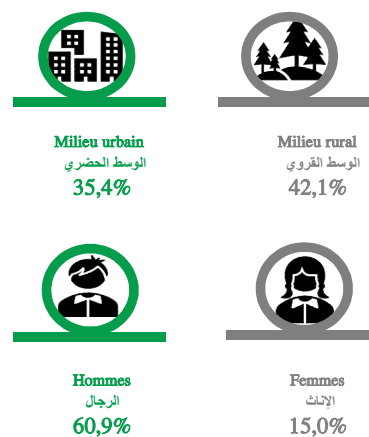
RURAL	المؤشرات		
Indicateurs	الفصل الثالث 2024	الفصل الثالث 2025	
	3ème trim. 2024	3ème trim. 2025	
Population active âgée de 15 ans et plus (en milliers)	4 304	4 281	السكان النشيطون البالغون من العمر 15 سنة فما فوق (بالآلاف)
Taux de féminisation de la population active (en %)	18,5	18,2	نسبة النساء ضمن السكان النشيطين (بـ %)
Taux d'activité de la population âgée de 15 ans et plus (en %)	45,7	45,2	معدل النشاط لدى السكان البالغين من العمر 15 سنة فما فوق (بـ %)
Taux d'activité selon le sexe (en%)			معدل النشاط حسب الجنس (بـ %)
Masculin	72,8	72,3	ذكور
Féminin	17,3	16,8	إناث
Taux d'activité selon l'âge (en %)			معدل النشاط حسب السن (بـ %)
15 - 24 ans	23,9	23,4	15 - 24 سنة
25 - 34 ans	58,8	58,9	25 - 34 سنة
35 - 44 ans	60,1	60,0	35 - 44 سنة
45 - 59 ans	61,1	60,5	45 - 59 سنة
60 ans et plus	31,8	31,0	60 سنة فما فوق
Taux d'activité selon le diplôme (en %)			معدل النشاط حسب الشهادة (بـ %)
Sans diplôme	47,0	46,4	بدون شهادة
Niveau moyen	42,0	41,6	مستوى متوسط
Niveau supérieur	50,3	51,7	مستوى عالي
Structure de la population active selon le diplôme (en %)			بنية السكان النشيطين حسب الشهادة (بـ %)
Sans diplôme	65,5	64,0	بدون شهادة
Niveau moyen	28,2	29,1	مستوى متوسط
Niveau supérieur	6,3	6,9	مستوى عالي
Non déclaré	0,0	0,0	غير مصرح
Total	100	100	المجموع
Structure de la population active selon le niveau scolaire (en %)			بنية السكان النشيطين حسب المستوى الدراسي (بـ %)
Sans niveau scolaire	37,4	36,1	بدون مستوى دراسي
Primaire	27,3	27,4	ابتدائي
Collège	20,4	21,1	إعدادي
Secondaire	5,7	5,4	ثانوي
Supérieur	4,8	5,4	عالي
Autre niveau	4,4	4,6	مستوى آخر
Non déclaré	0,0	0,0	غير مصرح
Total	100	100	المجموع
Structure de la population active selon l'âge (en %)			بنية السكان النشيطين حسب السن (بـ %)
15 - 24 ans	13,1	12,9	15 - 24 سنة
25 - 34 ans	24,6	24,6	25 - 34 سنة
35 - 44 ans	22,2	22,0	35 - 44 سنة
45 - 59 ans	26,9	27,4	45 - 59 سنة
60 ans et plus	13,2	13,2	60 سنة فما فوق
Total	100	100	المجموع

الفصل الثاني : الشغل
Chapitre 2 : Emploi

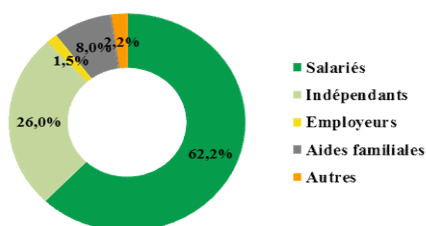
Volume des actifs occupés (en milliers)
حجم النشيطين المشغولين (بالآلاف)



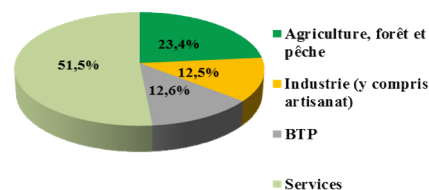
Taux d'emploi selon le milieu et le sexe
معدل الشغل حسب وسط الإقامة و الجنس



Structure de l'emploi selon le statut professionnel
بنية الشغل حسب الحالة في المهنة



Structure de l'emploi selon les secteurs d'activité économique
بنية الشغل حسب قطاعات النشاط الاقتصادي



Taux d'emploi selon les régions
معدل الشغل حسب الجهات

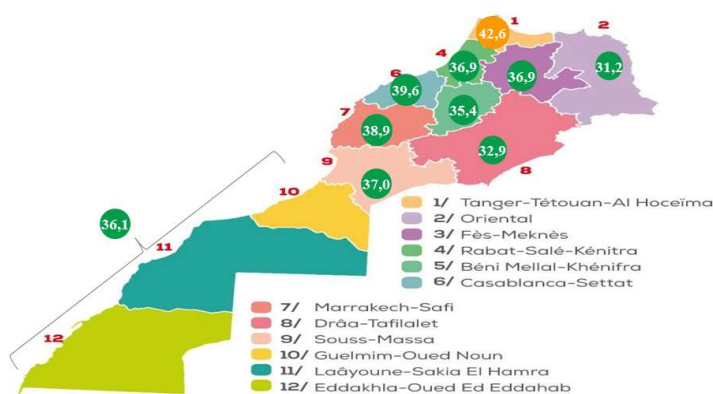


Tableau 3 : Indicateurs socio-professionnels trimestriels de l'emploi selon le milieu de résidence

الجدول 3 : المؤشرات السوسيو-مهنية الفصلية للشغل حسب وسط الإقامة

ENSEMBLE			المجموع
Indicateurs	الفصل الثالث 2024	الفصل الثالث 2025	المؤشرات
	3ème trim. 2024	3ème trim. 2025	
Population active occupée âgée de 15 ans et plus (en milliers)	10 666	10 833	السكان النشيطون المشتغلون البالغون من العمر 15 سنة فما فوق (بالآلاف)
Taux de féminisation de l'emploi (en %)	20,4	20,2	نسبة الإناث ضمن النشيطين المشتغلين (بـ %)
Taux d'emploi selon le sexe (en %)			معدل الشغل حسب الجنس (بـ %)
Masculin	60,7	60,9	ذكور
Féminin	15,2	15,0	إناث
Ensemble	37,6	37,6	مجموع
Structure de l'emploi selon l'âge (en %)			بنية الشغل حسب السن (بـ %)
15 - 34 ans	33,9	33,5	سنة 15-34
35 - 59 ans	56,0	56,5	سنة 35-59
60 ans et plus	10,1	9,9	60 سنة فما فوق
Total	100	100	المجموع
Structure de l'emploi selon le diplôme (en %)			بنية الشغل حسب الشهادة (بـ %)
Sans diplôme	46,8	45,5	بدون شهادة
Niveau moyen	33,6	34,1	مستوى متوسط
Niveau supérieur	19,5	20,3	مستوى عالي
Non déclaré	0,1	0,1	غير مصرح
Total	100	100	المجموع
Structure de l'emploi selon le niveau scolaire (en %)			بنية الشغل حسب المستوى الدراسي (بـ %)
Sans niveau scolaire	22,8	22,1	بدون مستوى دراسي
Primaire	24,1	23,9	ابتدائي
Collège	21,5	22,2	إعدادي
Secondaire	14,9	14,8	ثانوي
Supérieur	13,7	14,2	عالي
Autres	2,9	2,9	مستوى آخر
Non déclaré	0,1	0,0	غير مصرح
Total	100	100	المجموع

Tableau 3 : Indicateurs socio-professionnels trimestriels de l'emploi selon le milieu de résidence

الجدول 3 : المؤشرات السوسيو-مهنية الفصلية للشغل حسب وسط الإقامة

ENSEMBLE (suite)

المجموع (تابع)

Indicateurs	الفصل الثالث 2024	الفصل الثالث 2025	المؤشرات
	3ème trim. 2024	3ème trim. 2025	
Structure de l'emploi selon les grands groupes de professions (en %)			بنية الشغل حسب المجموعات الكبرى للمهن (ب %)
Membres des corps législatifs, élus locaux, responsables hiérarchiques de la fonction publique, directeurs et cadres de direction d'entreprises	0,7	0,7	أعضاء الهيئة التشريعية، المنتخبون المحليون، المسؤولون حسب تسلسلهم في الإدارات العمومية، المديرون وأطر إدارة المقاولات
Cadres supérieurs et membres des professions libérales	4,9	5,1	الأطر العليا وأعضاء المهن الحرة
Cadres moyens	3,7	3,6	الأطر المتوسطة
Employés	14,4	14,9	المستخدمون
Commerçants, intermédiaires commerciaux et financiers	8,6	8,6	التجار، الوسطاء التجاريون والماليون
Exploitants agricoles, pêcheurs, forestiers, chasseurs et travailleurs assimilés	9,0	8,5	المستغلون الفلاحيون، الصيادون، الغابويون، القناصون والعاملون المماثلون
Artisans et ouvriers qualifiés des métiers artisanaux (non compris les ouvriers de l'agriculture)	19,2	19,1	حرفيون وعمال مؤهلون في المهن الحرفية (باستثناء عمال الفلاحة)
Ouvriers et manœuvres agricoles et de la pêche (y compris les ouvriers qualifiés)	15,0	14,7	عمال وعمال يدويون في الفلاحة والصيد (بما في ذلك العمال المؤهلون)
Conducteurs d'installations et de machines et ouvriers de l'assemblage	4,6	4,4	مسيرو التجهيزات والآلات وعمال التركيب والتجميع
Manœuvres non agricoles, manutentionnaires et travailleurs des petits métiers	19,8	20,5	العمال اليدويون غير الفلاحيين، الحمالون وعمال المهن الصغرى
Non déclaré	0,1	0,1	مهن غير مصرح بها
Total	100	100	المجموع
Structure de l'emploi selon le statut professionnel (en %)			بنية الشغل حسب الحالة في المهنة (ب %)
Salariés	60,5	62,2	مستأجرون
Indépendants	27,1	26,0	مستقلون
Employeurs	1,6	1,5	مشغلون
Aides familiales	8,7	8,0	مساعدون عائليون
Apprentis	0,3	0,3	متعلمون
Autres situations	1,9	1,9	حالات أخرى
Total	100	100	المجموع

Tableau 3 : Indicateurs socio-professionnels trimestriels de l'emploi selon le milieu de résidence

الجدول 3 : المؤشرات السوسيو-مهنية الفصلية للشغل حسب وسط الإقامة

ENSEMBLE (suite)

المجموع (تابع)

Indicateurs	الفصل الثالث 2024	الفصل الثالث 2025	المؤشرات
	3ème trim. 2024	3ème trim. 2025	
Structure de l'emploi selon les secteurs d'emploi (en %)			بنية الشغل حسب قطاع الشغل (ب %)
Secteur public	8,9	9,1	القطاع العام
Secteur privé	91,1	90,8	القطاع الخاص
Non déclaré	0,1	0,1	غير مصرح
Total	100	100	المجموع
Structure de l'emploi selon les branches d'activité économique (en %)			بنية الشغل حسب فروع النشاط الاقتصادي (ب %)
Agriculture, forêt et pêche	24,3	23,4	الزراعة، الغابة والصيد
Industrie (y compris l'artisanat)	12,4	12,5	الصناعة (بما في ذلك الصناعة التقليدية)
Bâtiments et travaux publics	12,0	12,6	البناء والأشغال العمومية
Commerce	15,3	15,1	التجارة
Transport, entrepôts et communication	6,2	6,1	النقل والتخزين والاتصال
Administration générale et services sociaux fournis à la collectivité	11,0	11,4	الإدارة العمومية والخدمات الاجتماعية المقدمة للمجتمع
Autres services	18,8	18,9	خدمات أخرى
Activités mal désignées	0,1	0,1	أنشطة مبهمة
Total	100	100	المجموع

Tableau 3 : Indicateurs socio-professionnels trimestriels de l'emploi selon le milieu de résidence

الجدول 3 : المؤشرات السوسيو-مهنية الفصلية للشغل حسب وسط الإقامة

URBAIN

Indicateurs

الفصل الثالث 2024

الفصل الثالث 2025

3ème trim. 2024

3ème trim. 2025

حضري

المؤشرات

Population active occupée âgée de 15 ans et plus (en milliers)

6 681

6 845

السكان النشيطون المشتغلون البالغون من العمر 15 سنة فما فوق (بالآلاف)

Taux de féminisation de l'emploi (en %)

21,6

21,7

نسبة الإناث ضمن النشيطين المشتغلين (بـ %)

Taux d'emploi selon le sexe (en %)

معدل الشغل حسب الجنس (بـ %)

Masculin

57,1

57,3

ذكور

Féminin

14,8

14,9

إناث

Ensemble

35,3

35,4

مجموع

Structure de l'emploi selon l'âge (en %)

بنية الشغل حسب السن (بـ %)

15 - 34 ans

33,4

33,0

15-34 سنة

35 - 59 ans

58,9

59,4

35-59 سنة

60 ans et plus

7,7

7,6

60 سنة فما فوق

Total

100

100

المجموع

Structure de l'emploi selon le diplôme (en %)

بنية الشغل حسب الشهادة (بـ %)

Sans diplôme

34,2

33,3

بدون شهادة

Niveau moyen

37,4

37,4

مستوى متوسط

Niveau supérieur

28,3

29,2

مستوى عالي

Non déclaré

0,1

0,1

غير مصرح

Total

100

100

المجموع

Structure de l'emploi selon le niveau scolaire (en %)

بنية الشغل حسب المستوى الدراسي (بـ %)

Sans niveau scolaire

13,1

12,7

بدون مستوى دراسي

Primaire

21,9

21,6

ابتدائي

Collège

22,6

23,1

إعدادي

Secondaire

20,7

20,5

ثانوي

Supérieur

19,8

20,3

عالي

Autres

1,9

1,8

مستوى آخر

Non déclaré

0,1

0,1

غير مصرح

Total

100

100

المجموع

Tableau 3 : Indicateurs socio-professionnels trimestriels de l'emploi selon le milieu de résidence

الجدول 3 : المؤشرات السوسيو-مهنية الفصلية للشغل حسب وسط الإقامة

URBAIN (suite)

حضري (تابع)

Indicateurs

الفصل الثالث 2024

الفصل الثالث 2025

المؤشرات

3ème trim. 2024

3ème trim. 2025

Structure de l'emploi selon les grands groupes de professions (en %)

بنية الشغل حسب المجموعات الكبرى للمهن (بـ %)

Membres des corps législatifs, élus locaux, responsables hiérarchiques de la fonction publique, directeurs et cadres de direction d'entreprises

1,1

1,1

أعضاء الهيئة التشريعية، المنتخبون المحليون، المسؤولون حسب تسلسلهم في الإدارات العمومية، المديرون وأطر إدارة المقاولات

Cadres supérieurs et membres des professions libérales

7,4

7,6

الأطر العليا وأعضاء المهن الحرة

Cadres moyens

5,5

5,3

الأطر المتوسطة

Employés

19,8

20,1

المستخدمون

Commerçants, intermédiaires commerciaux et financiers

10,7

10,4

التجار، الوسطاء التجاريون والماليون

Exploitants agricoles, pêcheurs, forestiers, chasseurs et travailleurs assimilés

1,1

0,9

المستغلون الفلاحيون، الصيادون، الغابويون، القناصون والعاملون المماثلون

Artisans et ouvriers qualifiés des métiers artisanaux (non compris les ouvriers de l'agriculture)

23,1

22,8

حرفيون وعمال مؤهلون في المهن الحرفية (باستثناء عمال الفلاحة)

Ouvriers et manœuvres agricoles et de la pêche (y compris les ouvriers qualifiés)

2,8

3,0

عمال وعمال يدويون في الفلاحة والصيد (بما في ذلك العمال المؤهلون)

Conducteurs d'installations et de machines et ouvriers de l'assemblage

5,8

5,4

مسيرو التجهيزات والآلات وعمال التركيب والتجميع

Manœuvres non agricoles, manutentionnaires et travailleurs des petits métiers

22,7

23,5

العمال اليدويون غير الفلاحيين، الحمالون وعمال المهن الصغرى

Non déclaré

0,1

0,1

مهن غير مصرح بها

Total

100

100

المجموع

Structure de l'emploi selon le statut professionnel (en %)

بنية الشغل حسب الحالة في المهنة (بـ %)

Salariés

70,3

71,6

مستأجرون

Indépendants

23,4

22,3

مستقلون

Employeurs

2,3

2,2

مشغلون

Aides familiales

1,7

1,5

مساعدون عائليون

Apprentis

0,3

0,3

متعلمون

Autres situations

2,0

2,0

حالات أخرى

Total

100

100

المجموع

Tableau 3 : Indicateurs socio-professionnels trimestriels de l'emploi selon le milieu de résidence

الجدول 3 : المؤشرات السوسيو-مهنية الفصلية للشغل حسب وسط الإقامة

URBAIN (suite)

حضري (تابع)

Indicateurs

الفصل الثالث 2024

الفصل الثالث 2025

المؤشرات

3ème trim. 2024

3ème trim. 2025

Structure de l'emploi selon les secteurs d'emploi (en %)

بنية الشغل حسب قطاع الشغل (ب %)

Secteur public

12,1

12,1

القطاع العام

Secteur privé

87,8

87,7

القطاع الخاص

Non déclaré

0,1

0,1

غير مصرح

Total

100

100

المجموع

Structure de l'emploi selon les branches d'activité économique (en %)

بنية الشغل حسب فروع النشاط الاقتصادي (ب %)

Agriculture, forêt et pêche

4,0

4,1

الزراعة، الغابة والصيد

Industrie (y compris l'artisanat)

16,6

16,5

الصناعة (بما في ذلك الصناعة التقليدية)

Bâtiments et travaux publics

11,1

11,8

البناء والأشغال العمومية

Commerce

19,7

19,1

التجارة

Transport, entrepôts et communication

7,6

7,5

النقل والتخزين والاتصال

Administration générale et services sociaux fournis à la collectivité

15,2

15,5

الإدارة العمومية والخدمات الاجتماعية المقدمة للمجتمع

Autres services

25,6

25,3

خدمات أخرى

Activités mal désignées

0,1

0,1

أنشطة مبهمه

Total

100

100

المجموع

Tableau 3 : Indicateurs socio-professionnels trimestriels de l'emploi selon le milieu de résidence

الجدول 3 : المؤشرات السوسيو-مهنية الفصلية للشغل حسب وسط الإقامة

RURAL

قروي

Indicateurs

المؤشرات

الفصل الثالث 2024

الفصل الثالث 2025

3ème trim. 2024

3ème trim. 2025

Population active occupée âgée de 15 ans et plus (en milliers)

3 985

3 987

السكان النشيطون المشتغلون البالغون من العمر 15 سنة فما فوق (بالآلاف)

Taux de féminisation de l'emploi (en %)

18,4

17,6

نسبة الإناث ضمن النشيطين المشتغلين (بـ %)

Taux d'emploi selon le sexe (en %)

معدل الشغل حسب الجنس (بـ %)

Masculin

67,5

67,7

ذكور

Féminin

15,9

15,2

إناث

Ensemble

42,3

42,1

مجموع

Structure de l'emploi selon l'âge (en %)

بنية الشغل حسب السن (بـ %)

15 - 34 ans

34,9

34,4

سنة 15-34

35 - 59 ans

51,1

51,7

سنة 35-59

60 ans et plus

14,1

14,0

60 سنة فما فوق

Total

100

100

المجموع

Structure de l'emploi selon le diplôme (en %)

بنية الشغل حسب الشهادة (بـ %)

Sans diplôme

68,0

66,6

بدون شهادة

Niveau moyen

27,3

28,4

مستوى متوسط

Niveau supérieur

4,8

5,0

مستوى عالي

Non déclaré

--

0,0

غير مصرح

Total

100

100

المجموع

Structure de l'emploi selon le niveau scolaire (en %)

بنية الشغل حسب المستوى الدراسي (بـ %)

Sans niveau scolaire

39,2

38,1

بدون مستوى دراسي

Primaire

27,6

27,8

ابتدائي

Collège

19,6

20,6

إعدادي

Secondaire

5,2

5,0

ثانوي

Supérieur

3,6

3,8

عالي

Autres

4,7

4,8

مستوى آخر

Non déclaré

0,0

0,0

غير مصرح

Total

100

100

المجموع

Tableau 3 : Indicateurs socio-professionnels trimestriels de l'emploi selon le milieu de résidence

الجدول 3 : المؤشرات السوسيو-مهنية الفصلية للشغل حسب وسط الإقامة

RURAL (suite)

قروي (تابع)

Indicateurs

الفصل الثالث 2024

الفصل الثالث 2025

المؤشرات

3ème trim. 2024

3ème trim. 2025

Structure de l'emploi selon les grands groupes de professions (en %)

بنية الشغل حسب المجموعات الكبرى للمهن (ب %)

Membres des corps législatifs, élus locaux, responsables hiérarchiques de la fonction publique, directeurs et cadres de direction d'entreprises

0,1

0,1

أعضاء الهيئة التشريعية، المنتخبون المحليون، المسؤولون حسب تسلسلهم في الإدارات العمومية، المديرون وأطر إدارة المقاولات

Cadres supérieurs et membres des professions libérales

0,6

0,8

الأطر العليا وأعضاء المهن الحرة

Cadres moyens

0,6

0,7

الأطر المتوسطة

Employés

5,4

6,0

المستخدمون

Commerçants, intermédiaires commerciaux et financiers

5,0

5,5

التجار، الوسطاء التجاريون والماليون

Exploitants agricoles, pêcheurs, forestiers, chasseurs et travailleurs assimilés

22,4

21,4

المستغلون الفلاحيون، الصيادون، الغابويون، القناصون والعاملون المماثلون

Artisans et ouvriers qualifiés des métiers artisanaux (non compris les ouvriers de l'agriculture)

12,8

12,6

حرفيون وعمال مؤهلون في المهن الحرفية (باستثناء عمال الفلاحة)

Ouvriers et manœuvres agricoles et de la pêche (y compris les ouvriers qualifiés)

35,4

34,8

عمال وعمال يدويون في الفلاحة والصيد (بما في ذلك العمال المؤهلون)

Conducteurs d'installations et de machines et ouvriers de l'assemblage

2,7

2,7

مسيرو التجهيزات والآلات وعمال التركيب والتجميع

Manœuvres non agricoles, manutentionnaires et travailleurs des petits métiers

14,8

15,4

العمال اليدويون غير الفلاحيين، الحمالون وعمال المهن الصغرى

Non déclaré

0,0

0,0

مهن غير مصرح بها

Total

100

100

المجموع

Structure de l'emploi selon le statut professionnel (en %)

بنية الشغل حسب الحالة في المهنة (ب %)

Salariés

44,0

46,0

مستأجرون

Indépendants

33,1

32,3

مستقلون

Employeurs

0,3

0,4

مشغلون

Aides familiales

20,4

19,2

مساعدون عائليون

Apprentis

0,4

0,3

متعلمون

Autres situations

1,7

1,8

حالات أخرى

Total

100

100

المجموع

Tableau 3 : Indicateurs socio-professionnels trimestriels de l'emploi selon le milieu de résidence

الجدول 3 : المؤشرات السوسيو-مهنية الفصلية للشغل حسب وسط الإقامة

RURAL (suite)			قروي (تابع)
Indicateurs	الفصل الثالث 2024	الفصل الثالث 2025	المؤشرات
	3ème trim. 2024	3ème trim. 2025	
Structure de l'emploi selon les secteurs d'emploi (en %)			بنية الشغل حسب قطاع الشغل (ب %)
Secteur public	3,4	3,9	القطاع العام
Secteur privé	96,6	96,1	القطاع الخاص
Non déclaré	0,0	0,0	غير مصرح
Total	100	100	المجموع
Structure de l'emploi selon les branches d'activité économique (en %)			بنية الشغل حسب فروع النشاط الاقتصادي (ب %)
Agriculture, forêt et pêche	58,2	56,7	الزراعة، الغابة والصيد
Industrie (y compris l'artisanat)	5,3	5,6	الصناعة (بما في ذلك الصناعة التقليدية)
Bâtiments et travaux publics	13,4	14,0	البناء والأشغال العمومية
Commerce	7,9	8,1	التجارة
Transport, entrepôts et communication	3,8	3,5	النقل والتخزين والاتصال
Administration générale et services sociaux	4,0	4,3	الإدارة العمومية والخدمات الاجتماعية المقدمة للمجتمع
Autres services	7,4	7,8	خدمات أخرى
Activités mal désignées	--	--	أنشطة مبهمة
Total	100	100	المجموع

الجدول 4 : البنيات السوسيو-مهنية للشغل حسب مستوى الشهادة ووسط الإقامة خلال الفصل الثالث من سنة 2025

Tableau 4 : Structures socio-professionnelles de l'emploi selon le niveau du diplôme et le milieu de résidence au troisième trimestre 2025

ENSEMBLE				المجموع
Indicateurs	بدون شهادة Sans diplôme	الشهادة Diplôme مستوى متوسط Niveau moyen	مستوى عالي Niveau supérieur	المؤشرات
Population active occupée âgée de 15 ans et plus (en milliers)	4 933	3 691	2 198	السكان النشيطون المشتغلون البالغون من العمر 15 سنة فما فوق (بالآلاف)
Taux de féminisation de l'emploi (en %)	20,8	11,3	33,7	نسبة الإناث ضمن النشيطين المشتغلين (ب %)
Structure de l'emploi selon l'âge (en %)				بنية الشغل حسب السن (ب %)
15 - 34 ans	17,7	45,9	48,3	15-34 سنة
35 - 59 ans	64,8	50,5	47,9	35-59 سنة
60 ans et plus	17,5	3,6	3,8	60 سنة فما فوق
Total	100	100	100	المجموع
Structure de l'emploi selon le statut professionnel (en %)				بنية الشغل حسب الحالة في المهنة (ب %)
Salariés	50,9	64,9	82,8	مأجورون
Indépendants	35,2	23,4	9,9	مستقلون
Employeurs	1,0	1,4	3,0	مشغلون
Aides familiales	11,1	7,5	1,9	مساعدون عائليون
Apprentis	0,1	0,6	0,2	متعلمون
Autres situations	1,7	2,1	2,1	حالات أخرى
Total	100	100	100	المجموع
Structure de l'emploi selon les secteurs d'emploi (en %)				بنية الشغل حسب قطاع الشغل (ب %)
Administration publique et collectivités locales (y compris la promotion nationale)	2,3	6,0	28,3	الإدارة العمومية والجماعات المحلية (بما في ذلك الإنعاش الوطني)
Entreprises publiques et semi publiques	0,0	0,1	1,0	المقاولات العمومية والشبه عمومية
Secteur privé (y compris le secteur informel)	97,7	93,9	70,4	القطاع الخاص (بما في ذلك القطاع غير المنظم)
Non déclaré	0,1	0,0	0,3	غير مصرح
Total	100	100	100	المجموع
Structure de l'emploi selon les branches d'activité économique (en %)				بنية الشغل حسب فروع النشاط الاقتصادي (ب %)
Agriculture, forêt et pêche	38,1	16,3	2,8	الزراعة، الغابة والصيد
Industrie (y compris l'artisanat)	10,6	15,2	12,0	الصناعة (بما في ذلك الصناعة التقليدية)
Bâtiments et travaux publics	15,4	13,8	4,4	البناء والأشغال العمومية
Commerce	13,6	18,3	13,0	التجارة
Transport, entrepôts et	4,8	7,3	6,7	النقل، التخزين و الاتصال
Administration générale et services sociaux fournis à la collectivité	2,4	7,5	37,9	الإدارة العمومية والخدمات الاجتماعية المقدمة للمجتمع
Autres services	15,1	21,7	22,8	خدمات أخرى
Activités mal désignées	0,0	0,0	0,2	أنشطة مبهمة
Total	100	100	100	المجموع

الجدول 4 : البنيات السوسيو-مهنية للشغل حسب مستوى الشهادة ووسط الإقامة خلال الفصل الثالث من سنة 2025

Tableau 4 : Structures socio-professionnelles de l'emploi selon le niveau du diplôme et le milieu de résidence au troisième trimestre 2025

Indicateurs	الشهادة Diplôme			المؤشرات
	بدون شهادة Sans diplôme	مستوى متوسط Niveau moyen	مستوى عالي Niveau supérieur	
URBAIN				حضري
Population active occupée âgée de 15 ans et plus (en milliers)	2 278	2 560	1 997	السكان النشيطون المشتغلون البالغون من العمر 15 سنة فما فوق (بالآلاف)
Taux de féminisation de l'emploi (en %)	19,0	13,4	35,2	نسبة الإناث ضمن النشيطين المشتغلين (ب %)
Structure de l'emploi selon l'âge (en %)				بنية الشغل حسب السن (ب %)
15 - 34 ans	14,8	39,0	46,1	15-34 سنة
35 - 59 ans	70,5	56,8	50,0	35-59 سنة
60 ans et plus	14,6	4,2	3,9	60 سنة فما فوق
Total	100	100	100	المجموع
Structure de l'emploi selon le statut professionnel (en %)				بنية الشغل حسب الحالة في المهنة (ب %)
Salariés	63,1	69,4	84,1	مأجورون
Indépendants	32,0	23,8	9,5	مستقلون
Employeurs	1,9	1,7	3,2	مشغلون
Aides familiales	1,2	2,3	,8	مساعدون عائليون
Apprentis	0,1	0,5	0,2	متعلمون
Autres situations	1,8	2,2	2,1	حالات أخرى
Total	100	100	100	المجموع
Structure de l'emploi selon les secteurs d'emploi (en %)				بنية الشغل حسب قطاع الشغل (ب %)
Administration publique et collectivités locales (y compris la promotion nationale)	2,2	7,2	28,4	الإدارة العمومية والجماعات المحلية (بما في ذلك الإنعاش الوطني)
Entreprises publiques et semi publiques	0,0	0,1	1,1	المقاولات العمومية والشبه عمومية
Secteur privé (y compris le secteur informel)	97,7	92,7	70,2	القطاع الخاص (بما في ذلك القطاع غير المنظم)
Non déclaré	0,1	0,0	0,3	غير مصرح
Total	100	100	100	المجموع
Structure de l'emploi selon les branches d'activité économique (en %)				بنية الشغل حسب فروع النشاط الاقتصادي (ب %)
Agriculture, forêt et pêche	6,9	3,9	0,9	الزراعة، الغابة والصيد
Industrie (y compris l'artisanat)	18,5	18,0	12,3	الصناعة (بما في ذلك الصناعة التقليدية)
Bâtiments et travaux publics	17,8	12,5	4,1	البناء والأشغال العمومية
Commerce	21,3	21,6	13,4	التجارة
Transport, entrepôts et	6,8	8,6	7,1	النقل، التخزين و الاتصال
Administration générale et services sociaux fournis à la collectivité	2,5	9,2	38,3	الإدارة العمومية والخدمات الاجتماعية المقدمة للمجتمع
Autres services	26,1	26,1	23,5	خدمات أخرى
Activités mal désignées	0,0	0,1	0,3	أنشطة مبهمة
Total	100	100	100	المجموع

الجدول 4 : البنيات السوسيو-مهنية للشغل حسب مستوى الشهادة ووسط الإقامة خلال الفصل الثالث من سنة 2025

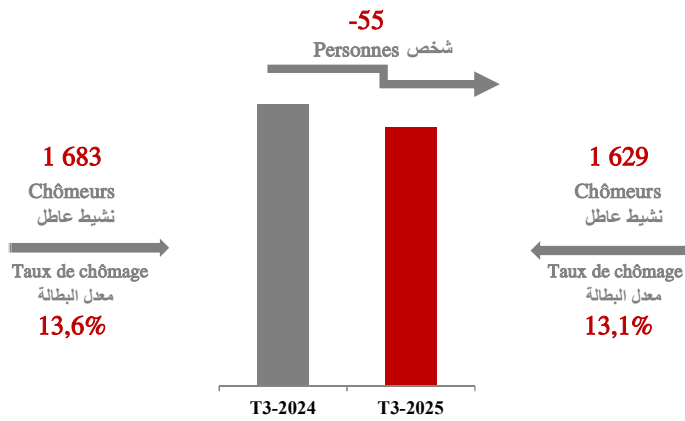
Tableau 4 : Structures socio-professionnelles de l'emploi selon le niveau du diplôme et le milieu de résidence au troisième trimestre 2025

RURAL				قروي
Indicateurs	بدون شهادة Sans diplôme	الشهادة Diplôme مستوى متوسط Niveau moyen	مستوى عالي Niveau supérieur	المؤشرات
Population active occupée âgée de 15 ans et plus (en milliers)	2 655	1 131	201	السكان النشيطون المشتغلون البالغون من العمر 15 سنة فما فوق (بالآلاف)
Taux de féminisation de l'emploi (en %)	22,3	6,6	18,4	نسبة الإناث ضمن النشيطين المشتغلين (ب %)
Structure de l'emploi selon l'âge (en %)				بنية الشغل حسب السن (ب %)
15 - 34 ans	20,2	61,4	69,8	15-34 سنة
35 - 59 ans	59,9	36,4	28,0	35-59 سنة
60 ans et plus	19,9	2,1	2,3	60 سنة فما فوق
Total	100	100	100	المجموع
Structure de l'emploi selon le statut professionnel (en %)				بنية الشغل حسب الحالة في المهنة (ب %)
Salariés	40,4	54,8	70,1	مأجورون
Indépendants	37,9	22,4	14,0	مستقلون
Employeurs	0,2	0,7	1,2	مشغلون
Aides familiales	19,7	19,3	12,8	مساعدون عائليون
Apprentis	0,0	1,0	--	متعلمون
Autres situations	1,7	2,0	1,8	حالات أخرى
Total	100	100	100	المجموع
Structure de l'emploi selon les secteurs d'emploi (en %)				بنية الشغل حسب قطاع الشغل (ب %)
Administration publique et collectivités locales (y compris la promotion nationale)	2,4	3,3	27,0	الإدارة العمومية والجماعات المحلية (بما في ذلك الإنعاش الوطني)
Entreprises publiques et semi publiques	--	--	--	المقاولات العمومية والشبه عمومية
Secteur privé (y compris le secteur informel)	97,6	96,7	73,0	القطاع الخاص (بما في ذلك القطاع غير المنظم)
Non déclaré	0,0	--	--	غير مصرح
Total	100	100	100	المجموع
Structure de l'emploi selon les branches d'activité économique (en %)				بنية الشغل حسب فروع النشاط الاقتصادي (ب %)
Agriculture, forêt et pêche	64,8	44,1	21,7	الزراعة، الغابة والصيد
Industrie (y compris l'artisanat)	3,8	9,0	9,3	الصناعة (بما في ذلك الصناعة التقليدية)
Bâtiments et travaux publics	13,4	16,6	6,8	البناء والأشغال العمومية
Commerce	7,0	10,6	8,6	التجارة
Transport, entrepôts et	3,1	4,5	2,7	النقل، التخزين و الاتصال
Administration générale et services sociaux fournis à la collectivité	2,3	3,6	34,7	الإدارة العمومية والخدمات الاجتماعية المقدمة للمجتمع
Autres services	5,5	11,6	16,1	خدمات أخرى
Activités mal désignées	--	--	--	أنشطة مبهمة
Total	100	100	100	المجموع

الفصل الثالث : البطالة
Chapitre 3 : Chômage

Volume de chômage(en milliers) (حجم التشيطين العاطلين(بالآلاف)

Taux de chômage selon le milieu et le sexe معدل البطالة حسب وسط الإقامة و الجنس



Milieu urbain
الوسط الحضري
16,3%



Milieu rural
الوسط القروي
6,9%



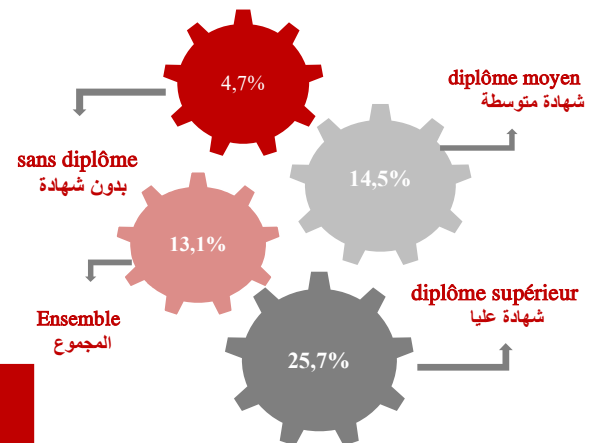
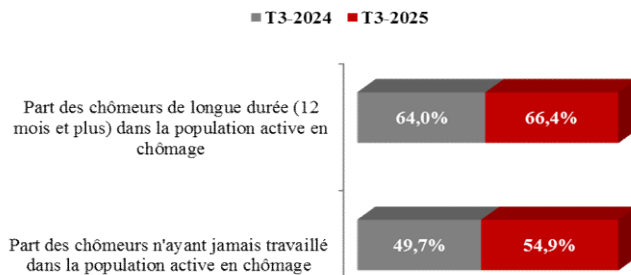
Hommes
الرجال
10,6%



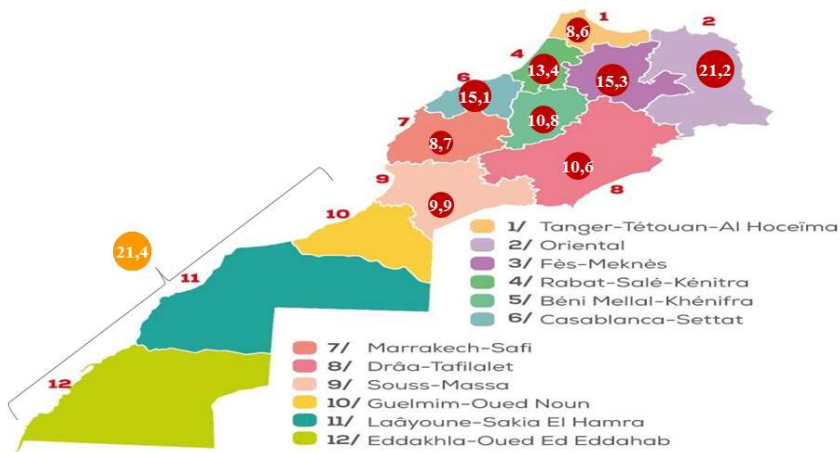
Femmes
الإناث
21,6%

Part du chômage de longue durée et de primo-demandeurs نسبة العاطلين لمدة طويلة و الذين لم يسبق لهم أن شغلوا

Taux de chômage selon le diplôme معدل البطالة حسب الشهادة



Taux de chômage selon les régions معدل البطالة حسب الجهات



الجدول 5: المؤشرات الفصلية للبطالة حسب وسط الإقامة

Tableau 5 : Indicateurs trimestriels du chômage selon le milieu de résidence

ENSEMBLE			المجموع
Indicateurs	الفصل الثالث 2024	الفصل الثالث 2025	المؤشرات
	3ème trim. 2024	3ème trim. 2025	
Population active en chômage (en milliers)	1 683	1 629	السكان النشيطون العاطلون (بالآلاف)
Taux de féminisation de la population active en chômage (en %)	34,0	37,1	نسبة النساء ضمن السكان النشيطين العاطلين (ب %)
Taux de chômage (en %)	13,6	13,1	معدل البطالة (ب%)
Taux de chômage selon le sexe (en %)			معدل البطالة حسب الجنس (ب %)
Masculin	11,6	10,6	ذكور
Féminin	20,8	21,6	إناث
Taux de chômage selon l'âge (en %)			معدل البطالة حسب السن (ب %)
15 - 24 ans	39,5	38,4	سنة 15-24
25 - 34 ans	20,9	20,8	سنة 25-34
35 - 44 ans	7,7	6,9	سنة 35-44
45 ans et plus	4,1	3,6	سنة فما فوق 45
Taux de chômage selon le diplôme (en %)			معدل البطالة حسب الشهادة (ب %)
Sans diplôme	5,5	4,7	بدون شهادة
Niveau moyen	15,5	14,5	مستوى متوسط
Niveau supérieur	26,2	25,7	مستوى عالي
Taux de chômage selon le niveau scolaire (en %)			معدل البطالة حسب المستوى الدراسي (ب %)
Sans niveau	3,9	2,7	بدون مستوى دراسي
Primaire	7,5	6,9	ابتدائي
Collège	16,1	14,1	إعدادي
Secondaire	21,5	21,7	ثانوي
Supérieur	25,2	25,4	عالي
Autre niveau	2,3	3,0	مستوى آخر
Structure de la population active en chômage selon l'âge (en %)			بنية السكان النشيطين العاطلين حسب السن (ب %)
15 - 24 ans	31,4	31,8	سنة 15-24
25 - 34 ans	44,0	45,1	سنة 25-34
35 - 44 ans	13,9	13,3	سنة 35-44
45 ans et plus	10,7	9,9	سنة فما فوق 45
Total	100	100	المجموع

الجدول 5 : المؤشرات الفصلية للبطالة حسب وسط الإقامة

Tableau 5 : Indicateurs trimestriels du chômage selon le milieu de résidence

ENSEMBLE (suite)		المجموع (تابع)	
Indicateurs	الفصل الثالث 2024	الفصل الثالث 2025	
	3ème trim. 2024	3ème trim. 2025	
Structure de la population active en chômage selon le diplôme (en %)		بنية السكان النشيطين العاطلين حسب الشهادة (ب %)	
Sans diplôme	17,1	14,8	بدون شهادة
Niveau moyen	39,0	38,3	مستوى متوسط
Niveau supérieur	43,9	46,7	مستوى عالي
Non déclaré	0,0	0,1	غير مصرح
Total	100	100	المجموع
Structure de la population active en chômage selon le niveau scolaire (en %)		بنية السكان النشيطين العاطلين حسب المستوى الدراسي (ب %)	
Sans niveau scolaire	5,8	4,1	بدون مستوى دراسي
Primaire	12,4	11,8	ابتدائي
Collège	26,1	24,1	إعدادي
Secondaire	25,8	27,3	ثانوي
Supérieur	29,4	32,1	عالي
Autre niveau	0,4	0,6	مستوى آخر
Total	100	100	المجموع
Part des chômeurs n'ayant jamais travaillé dans la population active en chômage (en %)	49,7	54,9	نسبة العاطلين الذين لم يسبق لهم أن اشتغلوا ضمن السكان النشيطين العاطلين (ب %)
Part des chômeurs de longue durée (12 mois et plus) dans la population active en chômage (en %)	64,0	66,4	نسبة العاطلين لمدة طويلة (12 شهرا فما فوق) ضمن السكان النشيطين العاطلين (ب %)
Structure de la population active en chômage selon les causes du chômage (en %)		بنية السكان النشيطين العاطلين حسب أسباب البطالة (ب %)	
Arrêt de l'activité de l'établissement, licenciement	28,7	23,4	توقف نشاط المؤسسة، الطرد
Cessation d'activité indépendante, saisonnière ou pour raison de revenu	21,2	16,9	توقف نشاط حر، موسمي أو بسبب الدخل
Fin d'études ou de formation	35,3	38,5	انتهاء الدراسة أو التكوين
Arrivée à l'âge de travailler	12,5	14,6	بلوغ سن العمل
Autres causes	2,2	6,6	أسباب أخرى
Total	100	100	المجموع

الجدول 5 : المؤشرات الفصلية للبطالة حسب وسط الإقامة

Tableau 5 : Indicateurs trimestriels du chômage selon le milieu de résidence

Urbain			حضري
Indicateurs	الفصل الثالث 2024	الفصل الثالث 2025	المؤشرات
	3ème trim. 2024	3ème trim. 2025	
Population active en chômage (en milliers)	1 364	1 335	السكان النشيطون العاطلون (بالآلاف)
Taux de féminisation de la population active en chômage (en %)	37,5	39,7	نسبة النساء ضمن السكان النشيطين العاطلين (ب %)
Taux de chômage (en %)	17,0	16,3	معدل البطالة (ب %)
Taux de chômage selon le sexe (en %)			معدل البطالة حسب الجنس (ب %)
Masculin	14,0	13,0	ذكور
Féminin	26,1	26,3	إناث
Taux de chômage selon l'âge (en %)			معدل البطالة حسب السن (ب %)
15 - 24 ans	50,3	48,2	سنة 15-24
25 - 34 ans	25,9	25,6	سنة 25-34
35 - 44 ans	9,3	8,7	سنة 35-44
45 ans et plus	5,1	4,6	سنة فما فوق 45
Taux de chômage selon le diplôme (en %)			معدل البطالة حسب الشهادة (ب %)
Sans diplôme	7,2	6,4	بدون شهادة
Niveau moyen	17,4	16,6	مستوى متوسط
Niveau supérieur	25,9	25,0	مستوى عالي
Taux de chômage selon le niveau scolaire (en %)			معدل البطالة حسب المستوى الدراسي (ب %)
Sans niveau	5,7	4,3	بدون مستوى دراسي
Primaire	8,6	7,9	ابتدائي
Collège	18,5	16,4	إعدادي
Secondaire	22,4	22,6	ثانوي
Supérieur	24,5	24,2	عالي
Autre niveau	2,9	3,1	مستوى آخر
Structure de la population active en chômage selon l'âge (en %)			بنية السكان النشيطين العاطلين حسب السن (ب %)
15 - 24 ans	28,5	28,7	سنة 15-24
25 - 34 ans	47,3	47,7	سنة 25-34
35 - 44 ans	14,2	14,1	سنة 35-44
45 ans et plus	10,0	9,5	سنة فما فوق 45
Total	100	100	المجموع

الجدول 5 : المؤشرات الفصلية للبطالة حسب وسط الإقامة

Tableau 5 : Indicateurs trimestriels du chômage selon le milieu de résidence

Urbain (suite)			حضري (تابع)
Indicateurs	الفصل الثالث 2024	الفصل الثالث 2025	المؤشرات
	3ème trim. 2024	3ème trim. 2025	
Structure de la population active en chômage selon le diplôme (en %)			بنية السكان النشيطين العاطلين حسب الشهادة (ب %)
Sans diplôme	13,0	11,7	بدون شهادة
Niveau moyen	38,7	38,1	مستوى متوسط
Niveau supérieur	48,3	50,0	مستوى عالي
Non déclaré	0,1	0,2	غير مصرح
Total	100	100	المجموع
Structure de la population active en chômage selon le niveau scolaire (en %)			بنية السكان النشيطين العاطلين حسب المستوى الدراسي (ب %)
Sans niveau scolaire	3,8	3,0	بدون مستوى دراسي
Primaire	10,1	9,5	ابتدائي
Collège	25,1	23,3	إعدادي
Secondaire	29,2	30,7	ثانوي
Supérieur	31,4	33,3	عالي
Autre niveau	0,3	0,3	مستوى آخر
Total	100	100	المجموع
Part des chômeurs n'ayant jamais travaillé dans la population active en chômage (en %)	50,9	55,4	نسبة العاطلين الذين لم يسبق لهم أن اشتغلوا ضمن السكان النشيطين العاطلين (ب %)
Part des chômeurs de longue durée (12 mois et plus) dans la population active en chômage (en %)	67,7	69,8	نسبة العاطلين لمدة طويلة (12 شهرا فما فوق) ضمن السكان النشيطين العاطلين (ب %)
Structure de la population active en chômage selon les causes du chômage (en %)			بنية السكان النشيطين العاطلين حسب أسباب البطالة (ب %)
Arrêt de l'activité de l'établissement, licenciement	27,5	23,6	توقف نشاط المؤسسة، الطرد
Cessation d'activité indépendante, saisonnière ou pour raison de revenu	21,1	15,9	توقف نشاط حر، موسمي أو بسبب الدخل
Fin d'études ou de formation	36,5	39,7	انتهاء الدراسة أو التكوين
Arrivée à l'âge de travailler	12,7	13,8	بلوغ سن العمل
Autres causes	2,2	7,0	أسباب أخرى
Total	100	100	المجموع

الجدول 5 : المؤشرات الفصلية للبطالة حسب وسط الإقامة

Tableau 5 : Indicateurs trimestriels du chômage selon le milieu de résidence

RURAL	المؤشرات	الفصل الثالث 2024	الفصل الثالث 2025	قروي
Indicateurs		3ème trim. 2024	3ème trim. 2025	
Population active en chômage (en milliers)	319	294	السكان النشيطون العاطلون (بالآلاف)	
Taux de féminisation de la population active en chômage (en %)	19,0	25,0	نسبة النساء ضمن السكان النشيطين العاطلين (ب %)	
Taux de chômage (en %)	7,4	6,9	معدل البطالة (ب%)	
Taux de chômage selon le sexe (en %)			معدل البطالة حسب الجنس (ب %)	
Masculin	7,4	6,3	ذكور	
Féminin	7,6	9,5	إناث	
Taux de chômage selon l'âge (en %)			معدل البطالة حسب السن (ب %)	
15 - 24 ans	24,7	24,3	سنة 15-24	
25 - 34 ans	9,0	9,3	سنة 25-34	
35 - 44 ans	4,2	2,9	سنة 35-44	
45 ans et plus	2,6	2,0	سنة فما فوق 45	
Taux de chômage selon le diplôme (en %)			معدل البطالة حسب الشهادة (ب %)	
Sans diplôme	4,0	3,1	بدون شهادة	
Ayant un diplôme	14,0	13,5	حاصل على شهادة	
Taux de chômage selon le niveau scolaire (en %)			معدل البطالة حسب المستوى الدراسي (ب %)	
Sans niveau	2,8	1,8	بدون مستوى دراسي	
Primaire	6,1	5,5	ابتدائي	
Collège	11,0	9,1	إعدادي	
Secondaire	14,9	14,9	ثانوي	
Supérieur	31,4	34,4	عالي	
Autre niveau	1,9	2,9	مستوى آخر	
Structure de la population active en chômage selon l'âge (en %)			بنية السكان النشيطين العاطلين حسب السن (ب %)	
15 - 24 ans	43,6	45,5	سنة 15-24	
25 - 34 ans	30,0	33,4	سنة 25-34	
35 – 44 ans	12,6	9,2	سنة 35-44	
45 ans et plus	13,8	11,9	سنة فما فوق 45	
Total	100	100	المجموع	

الجدول 5 : المؤشرات الفصلية للبطالة حسب وسط الإقامة

Tableau 5 : Indicateurs trimestriels du chômage selon le milieu de résidence

Rural (suite)			قروي (تابع)
Indicateurs	الفصل الثالث 2024	الفصل الثالث 2025	المؤشرات
	3ème trim. 2024	3ème trim. 2025	
Structure de la population active en chômage selon le diplôme (en %)			بنية السكان النشيطين العاطلين حسب الشهادة (ب %)
Sans diplôme	34,9	29,1	بدون شهادة
Niveau moyen	40,2	39,1	مستوى متوسط
Niveau supérieur	24,9	31,8	مستوى عالي
Non déclaré	--	--	غير مصرح
Total	100	100	المجموع
Structure de la population active en chômage selon le niveau scolaire (en %)			بنية السكان النشيطين العاطلين حسب المستوى الدراسي (ب %)
Sans niveau scolaire	14,3	9,4	بدون مستوى دراسي
Primaire	22,4	22,1	ابتدائي
Collège	30,4	27,9	إعدادي
Secondaire	11,3	11,8	ثانوي
Supérieur	20,4	26,8	عالي
Autre niveau	1,1	1,9	مستوى آخر
Total	100	100	المجموع
Part des chômeurs n'ayant jamais travaillé dans la population active en chômage (en %)	44,4	52,4	نسبة العاطلين الذين لم يسبق لهم أن اشتغلوا ضمن السكان النشيطين العاطلين (ب %)
Part des chômeurs de longue durée (12 mois et plus) dans la population active en chômage (en %)	48,4	50,8	نسبة العاطلين لمدة طويلة (12 شهرا فما فوق) ضمن السكان النشيطين العاطلين (ب %)
Structure de la population active en chômage selon les causes du chômage (en %)			بنية السكان النشيطين العاطلين حسب أسباب البطالة (ب %)
Arrêt de l'activité de l'établissement, licenciement	34,1	22,6	توقف نشاط المؤسسة، الطرد
Cessation d'activité indépendante, saisonnière ou pour raison de revenu	21,5	21,1	توقف نشاط حر، موسمي أو بسبب الدخل
Fin d'études ou de formation	30,3	33,1	انتهاء الدراسة أو التكوين
Arrivée à l'âge de travailler	11,9	18,1	بلوغ سن العمل
Autres causes	2,3	5,0	أسباب أخرى
Total	100	100	المجموع

Tableau 6 : Indicateurs du chômage selon le niveau du diplôme et le milieu de résidence au troisième trimestre 2025

الجدول 6 : مؤشرات البطالة حسب مستوى الشهادة ووسط الإقامة خلال الفصل الثالث من سنة 2025

ENSEMBLE				المجموع
Indicateurs	الشهادة Diplôme			المؤشرات
	بدون شهادة Sans diplôme	مستوى متوسط Niveau moyen	مستوى عالي Niveau supérieur	
Taux de chômage selon l'âge (en %)				معدل البطالة حسب السن (ب %)
15 - 24 ans	23,8	30,8	60,8	سنة 15-24
25 - 34 ans	7,1	17,1	32,5	سنة 25-34
35 - 44 ans	4,0	8,2	10,9	سنة 35-44
45 ans et plus	3,0	5,3	3,5	45 سنة فما فوق
Part des chômeurs n'ayant jamais travaillé dans la population active en chômage (en %)	25,9	47,2	70,5	نسبة العاطلين الذين لم يسبق لهم أن اشتغلوا ضمن السكان النشيطين العاطلين (ب %)
Part des chômeurs de longue durée (12 mois et plus) dans la population active en chômage (en %)	43,2	64,3	75,3	نسبة العاطلين لمدة طويلة (12 شهرا فما فوق) ضمن السكان النشيطين العاطلين (ب %)
Structure de la population active en chômage selon les causes du chômage (en %)				بنية السكان النشيطين العاطلين حسب أسباب البطالة (ب %)
Arrêt de l'activité de l'établissement, licenciement	36,7	28,4	15,2	توقف نشاط المؤسسة، الطرد
Cessation d'activité indépendante, saisonnière ou pour raison de revenu	29,5	19,5	10,6	توقف نشاط حر، موسمي أو بسبب الدخل
Fin d'études ou de formation	9,0	26,4	57,7	انتهاء الدراسة أو التكوين
Arrivée à l'âge de travailler	14,6	18,9	11,1	بلوغ سن العمل
Autres causes	10,3	6,8	5,4	أسباب أخرى
Total	100	100	100	المجموع

Tableau 6 : Indicateurs du chômage selon le niveau du diplôme et le milieu de résidence au troisième trimestre 2025

الجدول 6 : مؤشرات البطالة حسب مستوى الشهادة ووسط الإقامة خلال الفصل الثالث من سنة 2025

URBAIN				حضري
Indicateurs	الشهادة			المؤشرات
	بدون شهادة Sans diplôme	مستوى متوسط Diplôme Niveau moyen	مستوى عالي Niveau supérieur	
Taux de chômage selon l'âge (en %)				معدل البطالة حسب السن (بـ %)
15 - 24 ans	33,6	40,2	61,8	سنة 15-24
25 - 34 ans	11,8	21,9	32,5	سنة 25-34
35 - 44 ans	5,3	9,6	11,5	سنة 35-44
45 ans et plus	4,3	5,9	3,6	45 سنة فما فوق
Part des chômeurs n'ayant jamais travaillé dans la population active en chômage (en %)	27,1	46,3	69,1	نسبة العاطلين الذين لم يسبق لهم أن اشتغلوا ضمن السكان النشيطين العاطلين (بـ %)
Part des chômeurs de longue durée (12 mois et plus) dans la population active en chômage (en %)	49,7	68,1	75,7	نسبة العاطلين لمدة طويلة (12 شهرا فما فوق) ضمن السكان النشيطين العاطلين (بـ %)
Structure de la population active en chômage selon les causes du chômage (en %)				بنية السكان النشيطين العاطلين حسب أسباب البطالة (بـ %)
Arrêt de l'activité de l'établissement, licenciement	38,6	29,1	16,0	توقف نشاط المؤسسة، الطرد
Cessation d'activité indépendante, saisonnière ou pour raison de revenu	25,5	19,4	10,9	توقف نشاط حر، موسمي أو بسبب الدخل
Fin d'études ou de formation	9,3	26,8	56,6	انتهاء الدراسة أو التكوين
Arrivée à l'âge de travailler	15,1	17,6	10,7	بلوغ سن العمل
Autres causes	11,5	7,2	5,8	أسباب أخرى
Total	100	100	100	المجموع

Tableau 6 : Indicateurs du chômage selon le niveau du diplôme et le milieu de résidence au troisième trimestre 2025

الجدول 6 : مؤشرات البطالة حسب مستوى الشهادة ووسط الإقامة خلال الفصل الثالث من سنة 2025

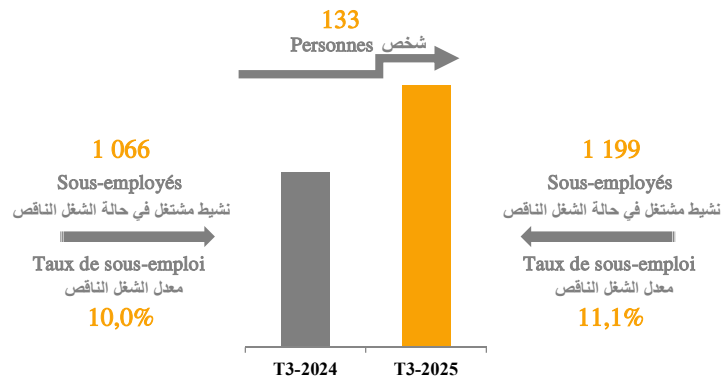
RURAL

قروي

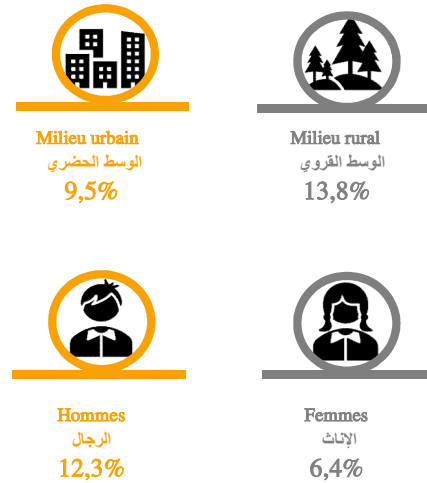
Indicateurs	الشهادة Diplôme			المؤشرات
	بدون شهادة Sans diplôme	مستوى متوسط Niveau moyen	مستوى عالي Niveau supérieur	
Taux de chômage selon l'âge (en %)				معدل البطالة حسب السن (بـ %)
15 - 24 ans	18,6	19,9	56,7	سنة 15-24
25 - 34 ans	3,7	6,7	32,4	سنة 25-34
35 - 44 ans	2,6	3,6	3,0	سنة 35-44
45 ans et plus	1,9	3,0	0,0	45 سنة فما فوق
Part des chômeurs n'ayant jamais travaillé dans la population active en chômage (en %)	23,5	51,2	80,2	نسبة العاطلين الذين لم يسبق لهم أن اشتغلوا ضمن السكان النشيطين العاطلين (بـ %)
Part des chômeurs de longue durée (12 mois et plus) dans la population active en chômage (en %)	31,7	47,4	72,3	نسبة العاطلين لمدة طويلة (12 شهرا فما فوق) ضمن السكان النشيطين العاطلين (بـ %)
Structure de la population active en chômage selon les causes du chômage (en %)				بنية السكان النشيطين العاطلين حسب أسباب البطالة (بـ %)
Arrêt de l'activité de l'établissement, licenciement	33,3	25,4	9,6	توقف نشاط المؤسسة، الطرد
Cessation d'activité indépendante, saisonnière ou pour raison de revenu	36,6	19,8	8,7	توقف نشاط حر، موسمي أو بسبب الدخل
Fin d'études ou de formation	8,5	25,0	65,6	انتهاء الدراسة أو التكوين
Arrivée à l'âge de travailler	13,7	24,7	14,1	بلوغ سن العمل
Autres causes	7,9	5,1	2,1	أسباب أخرى
Total	100	100	100	المجموع

الفصل الرابع : الشغل الناقص
Chapitre 4 : Sous-emploi

Volume des sous-employés (en milliers) حجم التشغيلين المشتغلين في حالة الشغل الناقص (بالآلاف)



Taux de sous-emploi selon le milieu et le sexe معدل الشغل الناقص حسب وسط الإقامة و الجنس



Taux de sous-emploi selon le secteur d'activité économique معدل الشغل الناقص حسب قطاع النشاط الاقتصادي

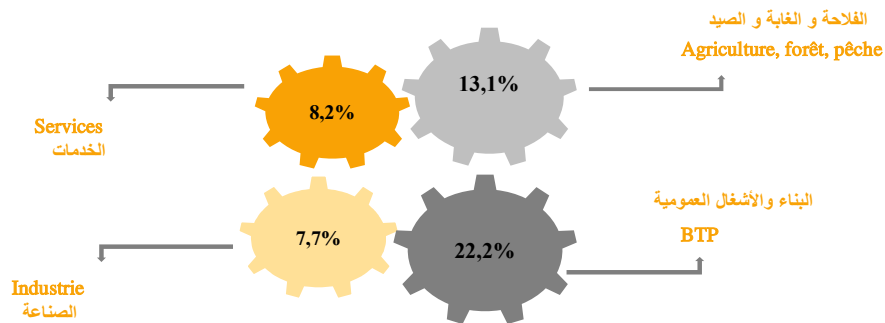


Tableau 7 : Evolution des indicateurs du sous-emploi des actifs occupés âgés de 15 ans et plus selon le milieu de résidence

الجدول 7 : تطور مؤشرات الشغل الناقص لدى السكان النشيطين المشتغلين البالغين من العمر 15 سنة فما فوق حسب وسط الإقامة

المجموع المؤشرات	الفصل الثالث 2024 3ème trim. 2024	الفصل الثالث 2025 3ème trim. 2025	
ENSEMBLE			
Indicateurs			
Population active occupée sous employée (en milliers)	1 066	1 199	السكان النشيطون المشتغلون في حالة شغل ناقص (بالآف)
Taux de féminisation de la population active occupée sous employée (en %)	12,4	11,6	نسبة الإناث ضمن السكان النشيطين المشتغلين في حالة شغل ناقص (ب %)
Taux de sous emploi (en %)	10,0	11,1	معدل الشغل الناقص (ب %)
Taux de sous emploi selon le sexe (en %)			معدل الشغل الناقص حسب الجنس (ب %)
Masculin	11,0	12,3	ذكور
Féminin	6,1	6,4	إناث
Taux de sous emploi selon l'âge (en %)			معدل الشغل الناقص حسب السن (ب %)
15 - 24 ans	16,0	18,0	15-24 سنة
25 - 34 ans	14,1	15,0	25-34 سنة
35 - 44 ans	9,6	11,8	35-44 سنة
45 ans et plus	6,3	6,7	45 سنة فما فوق
Taux de sous emploi selon le niveau du diplôme (en %)			معدل الشغل الناقص حسب مستوى الشهادة (ب %)
Sans diplôme	10,0	11,2	بدون شهادة
Niveau moyen	10,6	12,1	مستوى متوسط
Niveau supérieur	8,9	9,0	مستوى عالي
Taux de sous emploi selon le secteur d'activité (en %)			معدل الشغل الناقص حسب قطاع النشاط الاقتصادي (ب %)
Agriculture, forêt et pêche	11,9	13,1	الزراعة، الغابة والصيد
Industrie (y compris l'artisanat)	6,8	7,7	الصناعة (بما في ذلك الصناعة التقليدية)
BTP	19,9	22,2	البناء والأشغال العمومية
Services	7,6	8,2	الخدمات
Taux de sous emploi selon le statut professionnel (en %)			معدل الشغل الناقص حسب الحالة في المهنة (ب %)
Salarié	10,4	12,0	مستأجرون
Auto emploi	8,4	8,2	مشتغلون لحسابهم الخاص
Emploi non rémunéré	12,3	14,3	مشتغلون بدون أجر
Taux de sous emploi selon le secteur d'emploi (en %)			معدل الشغل الناقص حسب القطاع المشغل (ب %)
Public et semi public	1,5	1,7	عمومي وشبه عمومي
Privé	10,8	12,0	خاص
Structure de la population active occupée sous employée selon les secteurs d'activité (en %)			بنية الشغل الناقص حسب القطاعات الاقتصادية (ب %)
Agriculture, forêt et pêche	28,8	27,7	الزراعة، الغابة والصيد
Industrie (y compris l'artisanat)	8,4	8,6	الصناعة (بما في ذلك الصناعة التقليدية)
BTP	23,8	25,3	البناء والأشغال العمومية
Services	38,9	38,3	الخدمات
Ensemble	100	100	المجموع
Structure de la population active occupée sous employée selon le statut professionnel (en %)			بنية الشغل الناقص حسب الحالة في المهنة (ب %)
Salarié	63,2	67,3	مستأجرون
Auto emploi	25,5	21,7	مشتغلون لحسابهم الخاص
Emploi non rémunéré	11,3	11,0	مشتغلون بدون أجر
Ensemble	100	100	المجموع

Tableau 7 : Evolution des indicateurs du sous-emploi des actifs occupés âgés de 15 ans et plus selon le milieu de résidence

الجدول 7 : تطور مؤشرات الشغل الناقص لدى السكان النشيطين المشتغلين البالغين من العمر 15 سنة فما فوق حسب وسط الإقامة

URBAIN	الفصل الثالث 2024	الفصل الثالث 2025	حضري
Indicateurs	3ème trim. 2024	3ème trim. 2025	المؤشرات
Population active occupée sous employée (en milliers)	590	651	السكان النشيطون المشتغلون في حالة شغل ناقص (بالآلاف)
Taux de féminisation de la population active occupée sous employée (en %)	18,5	17,9	نسبة الإناث ضمن السكان النشيطين المشتغلين في حالة شغل ناقص (بـ %)
Taux de sous emploi (en %)	8,8	9,5	معدل الشغل الناقص (بـ %)
Taux de sous emploi selon le sexe (en %)			معدل الشغل الناقص حسب الجنس (بـ %)
Masculin	9,2	10,0	ذكور
Féminin	7,5	7,9	إناث
Taux de sous emploi selon l'âge (en %)			معدل الشغل الناقص حسب السن (بـ %)
15 - 24 ans	13,8	14,8	15-24 سنة
25 - 34 ans	12,2	12,6	25-34 سنة
35 - 44 ans	8,4	10,2	35-44 سنة
45 ans et plus	6,0	6,0	45 سنة فما فوق
Taux de sous emploi selon le niveau du diplôme (en %)			معدل الشغل الناقص حسب مستوى الشهادة (بـ %)
Sans diplôme	9,6	10,8	بدون شهادة
Niveau moyen	8,9	9,7	مستوى متوسط
Niveau supérieur	7,9	7,9	مستوى عالي
Taux de sous emploi selon le secteur d'activité (en %)			معدل الشغل الناقص حسب قطاع النشاط الاقتصادي (بـ %)
Agriculture, forêt et pêche	8,0	9,1	الزراعة، الغابة والصيد
Industrie (y compris l'artisanat)	6,8	7,6	الصناعة (بما في ذلك الصناعة التقليدية)
BTP	20,3	20,0	البناء والأشغال العمومية
Services	7,5	8,2	الخدمات
Taux de sous emploi selon le statut professionnel (en %)			معدل الشغل الناقص حسب الحالة في المهنة (بـ %)
Salarié	8,6	9,6	مستأجرون
Auto emploi	9,0	8,6	مشتغلون لحسابهم الخاص
Emploi non rémunéré	15,3	17,1	مشتغلون بدون أجر
Taux de sous emploi selon le secteur d'emploi (en %)			معدل الشغل الناقص حسب القطاع المشغل (بـ %)
Public et semi public	1,3	1,6	عمومي وشبه عمومي
Privé	9,9	10,6	خاص
Structure de la population active occupée sous employée selon les secteurs d'activité (en %)			بنية الشغل الناقص حسب القطاعات الاقتصادية (بـ %)
Agriculture, forêt et pêche	3,6	3,9	الزراعة، الغابة والصيد
Industrie (y compris l'artisanat)	12,8	13,2	الصناعة (بما في ذلك الصناعة التقليدية)
BTP	25,6	24,9	البناء والأشغال العمومية
Services	58,0	58,0	الخدمات
Ensemble	100	100	المجموع
Structure de la population active occupée sous employée selon le statut professionnel (en %)			بنية الشغل الناقص حسب الحالة في المهنة (بـ %)
Salarié	68,2	72,4	مستأجرون
Auto emploi	28,1	23,9	مشتغلون لحسابهم الخاص
Emploi non rémunéré	3,8	3,7	مشتغلون بدون أجر
Ensemble	100	100	المجموع

Tableau 7 : Evolution des indicateurs du sous-emploi des actifs occupés âgés de 15 ans et plus selon le milieu de résidence

الجدول 7 : تطور مؤشرات الشغل الناقص لدى السكان النشيطين المشتغلين البالغين من العمر 15 سنة فما فوق حسب وسط الإقامة

RURAL Indicateurs	الفصل الثالث 2024	الفصل الثالث 2025	قروي المؤشرات
	3ème trim. 2024	3ème trim. 2025	
Population active occupée sous employée (en milliers)	476	549	السكان النشيطون المشتغلون في حالة شغل ناقص (بالآف)
Taux de féminisation de la population active occupée sous employée (en %)	4,9	4,1	نسبة الإناث ضمن السكان النشيطين المشتغلين في حالة شغل ناقص (ب %)
Taux de sous emploi (en %)	12,0	13,8	معدل الشغل الناقص (ب %)
Taux de sous emploi selon le sexe (en %)			معدل الشغل الناقص حسب الجنس (ب %)
Masculin	13,9	16,0	ذكور
Féminin	3,1	3,2	إناث
Taux de sous emploi selon l'âge (en %)			معدل الشغل الناقص حسب السن (ب %)
15 - 24 ans	18,0	21,1	15-24 سنة
25 - 34 ans	17,9	19,7	25-34 سنة
35 - 44 ans	12,3	15,3	35-44 سنة
45 ans et plus	6,9	7,8	45 سنة فما فوق
Taux de sous emploi selon le niveau du diplôme (en %)			معدل الشغل الناقص حسب مستوى الشهادة (ب %)
Sans diplôme	10,3	11,6	بدون شهادة
Niveau moyen	14,7	17,6	مستوى متوسط
Niveau supérieur	19,2	20,0	مستوى عالي
Taux de sous emploi selon le secteur d'activité (en %)			معدل الشغل الناقص حسب قطاع النشاط الاقتصادي (ب %)
Agriculture, forêt et pêche	12,3	13,6	الزراعة، الغابة والصيد
Industrie (y compris l'artisanat)	6,8	7,9	الصناعة (بما في ذلك الصناعة التقليدية)
BTP	19,3	25,4	البناء والأشغال العمومية
Services	8,0	8,7	الخدمات
Taux de sous emploi selon le statut professionnel (en %)			معدل الشغل الناقص حسب الحالة في المهنة (ب %)
Salarié	15,5	18,3	مستأجرون
Auto emploi	7,6	7,6	مشتغلون لحسابهم الخاص
Emploi non rémunéré	11,8	13,8	مشتغلون بدون أجر
Taux de sous emploi selon le secteur d'emploi (en %)			معدل الشغل الناقص حسب القطاع المشغل (ب %)
Public et semi public	2,9	2,4	عمومي وشبه عمومي
Privé	12,3	14,2	خاص
Structure de la population active occupée sous employée selon les secteurs d'activité (en %)			بنية الشغل الناقص حسب القطاعات الاقتصادية (ب %)
Agriculture, forêt et pêche	60,0	56,1	الزراعة، الغابة والصيد
Industrie (y compris l'artisanat)	3,0	3,2	الصناعة (بما في ذلك الصناعة التقليدية)
BTP	21,6	25,8	البناء والأشغال العمومية
Services	15,4	15,0	الخدمات
Ensemble	100	100	المجموع
Structure de la population active occupée sous employée selon le statut professionnel (en %)			بنية الشغل الناقص حسب الحالة في المهنة (ب %)
Salarié	57,1	61,3	مستأجرون
Auto emploi	22,4	19,0	مشتغلون لحسابهم الخاص
Emploi non rémunéré	20,6	19,7	مشتغلون بدون أجر
Ensemble	100	100	المجموع

لمحة منهجية

APERÇU METHODOLOGIQUE

L'un des principaux objectifs assignés à l'Enquête nationale sur l'emploi à partir de 1999 est de fournir des indicateurs trimestriels sur le niveau et les caractéristiques de l'activité, de l'emploi et du chômage au niveau national et par milieu de résidence

Cette enquête touche annuellement un échantillon de 90.000 ménages dont près de 30.000 ménages ruraux, représentatif des différentes catégories sociales et régions du pays. La collecte des données est étalée sur toute l'année de façon à tenir compte des fluctuations saisonnières qui affectent certaines variables appréhendées par l'enquête.

Les définitions des principaux concepts et indicateurs utilisés* sont présentées ci-après :

Population active :

Elle est constituée de toutes les personnes des deux sexes qui constituent la main d'œuvre disponible pour la production des biens et services. Elle comprend, d'une part, les personnes pourvues d'un emploi ou actives occupées, et d'autre part, les personnes actives en chômage.

Actifs occupés :

La population active occupée comprend toutes les personnes, âgées de 7 ans et plus, participant à la production de biens et services, ne serait-ce que pour une heure, pendant une brève période de référence spécifiée et toutes les personnes pourvues normalement d'un emploi, mais absentes de leur travail pour un empêchement temporaire. Il s'agit d'un concept large qui englobe tous les types d'emplois, y compris le travail occasionnel, le travail à temps partiel et toutes les formes d'emplois irréguliers.

* Les définitions et concepts utilisés sont conformes aux recommandations du Bureau International du Travail (BIT).

Chômeurs :

La population active en chômage est constituée des personnes âgées de 15 ans et plus, qui n'ont pas une activité professionnelle et qui sont à la recherche d'un emploi.

La notion de recherche d'un emploi est utilisée au sens large. Ainsi, les enquêtés qui avancent une raison de "non recherche" qui est indépendante de leur volonté, sont considérés comme chômeurs (personnes découragées par la recherche active). C'est le cas des personnes qui :

- croient que le travail est non disponible dans leur localité de résidence ;
- déclarent ne pas avoir le niveau de formation, de qualification ou d'expérience nécessaire pour accéder à un emploi ;
- sont trop jeunes ou trop âgées pour être embauchées par les employeurs ;
- ont un handicap personnel pour trouver un emploi ;
- ont une promesse d'embauche ;
- attendent une réponse de l'employeur.

من أبرز أهداف البحث الوطني حول التشغيل، انطلافاً من سنة 1999، توفير مؤشرات فصلية حول مستوى ومميزات النشاط والتشغيل والبطالة على الصعيد الوطني وحسب وسط الإقامة.

يشمل هذا البحث سنوياً عينة من 90 000 أسرة، منها حوالي 30 000 أسرة قروية، تمثل مختلف شرائح المجتمع وجهات البلاد. ويتم تجميع المعطيات على امتداد السنة، وذلك قصد الأخذ بعين الاعتبار التقلبات الموسمية التي تؤثر على بعض المتغيرات التي قاربها البحث.

وفيما يلي المفاهيم الأساسية والمؤشرات المستعملة*:

السكانة النشيطة :

تتكون من جميع الأشخاص من كلا الجنسين، والذين يشكلون اليد العاملة المتوفرة لإنتاج السلع والخدمات. تضم من جهة، كل الأشخاص الذين يتوفرون على شغل أو النشيطين المشتغلين، ومن جهة أخرى، الأشخاص النشيطين الذين هم في حالة بطالة.

النشيطون المشتغلون :

السكانة النشيطة المشتغلة تضم جميع الأشخاص البالغين من العمر 7 سنوات فما فوق والذين يساهمون في إنتاج السلع والخدمات، ولو لمدة ساعة واحدة، خلال فترة مرجعية وجيزة محددة وكل الأشخاص الذين يتوفرون على شغل وتغيّبوا عنه لسبب عارض. يتعلق الأمر هنا بتصور واسع يشمل كل أنواع الشغل بما في ذلك الشغل الظرفي أو الشغل لفترة محدودة وكل أنواع التشغيل غير المنتظم.

* المفاهيم والتعاريف المستعملة متطابقة مع توصيات مكتب العمل الدولي (BIT).

العاطلون :

تتكون السكانة النشيطة العاطلة من كل الأشخاص البالغين من العمر 15 سنة فما فوق ولا يتوفرون على نشاط مهني وهم بصدد البحث عن شغل.

وللإشارة فإن مفهوم البحث عن شغل يستعمل بمعناه الواسع. حيث أن المبحوثين الذين يصرحون بسبب "العدم البحث" خارج عن إرادتهم، يعتبرون عاطلين (الأشخاص الذين وهن عزمهم وكلاهما من البحث الفعلي). وهو وضع كل الأشخاص الذين :

- يعتقدون أن الشغل غير متوفر في مكان إقامتهم ؛
- يصرحون أنهم لا يتوفرون على مؤهل أو تجربة أو مستوى تكوين يساعدهم على الحصول على شغل ؛
- يعتقدون أنهم لم يبلغوا بعد أو تجاوزوا سن العمل ؛
- لديهم عائق شخصي يمنعهم من الحصول على شغل؛
- لديهم وعد بالعمل ؛
- ينتظرون جواباً من مشغل.

السكان غير النشطة :

يعتبر غير نشيط كل شخص ليس بنشط مشغل ولا بعاطل. وتضم السكان غير النشطة التلاميذ والطلبة وريبات البيوت والمتقاعدين والملاكين والمعاقين والمرضى و المسنين وغير النشيطين الآخرين.

Population inactive :

Est considérée inactive toute personne qui n'est ni active occupée, ni en chômage. La population inactive comprend les élèves, les étudiants, les femmes au foyer, les retraités, les rentiers, les infirmes ou malades, les vieillards et les autres inactifs.

معدل النشاط :

معدل النشاط من أهم مؤشرات مستوى النشاط ويبدل على نسبة الأشخاص الذين يساهمون أو يبحثون من أجل المساهمة في إنتاج السلع والخدمات ضمن ساكنة معينة.

Taux d'activité :

Le taux d'activité est l'un des principaux indicateurs du niveau de l'activité. Il indique la part des personnes qui participent ou cherchent à participer à la production de biens et services dans une population donnée.

Le taux d'activité de la population âgée de 15 ans et plus se calcule comme suit :

$$[(\text{Population active âgée de 15 ans et plus}) / (\text{Population totale âgée de 15 ans et plus})] \times 100$$

ويقال معدل النشاط لدى الساكنة البالغة من العمر 15 سنة فما فوق كالتالي :

$$[(\text{السكان النشطة البالغة من العمر 15 سنة فما فوق}) / (\text{مجموع السكان البالغة 15 سنة فما فوق})] \times 100$$

معدل البطالة :

يمكن هذا المعدل من إبراز مستوى الاختلال بين عرض وطلب الشغل. ويحدد نسبة الساكنة التي لا تتوفر على شغل وتبحث عنه بشكل فعال أو غير فعال، ضمن الساكنة النشطة البالغة من العمر 15 سنة فما فوق. ويقاس هذا المعدل كالتالي :

Taux de chômage :

Ce taux renseigne sur le déséquilibre entre l'offre et la demande d'emplois. Il exprime la part de la population dépourvue d'un emploi et qui le cherche activement ou passivement, parmi la population active âgée de 15 ans et plus. Ce taux est obtenu comme suit :

$$[(\text{Population active en chômage}) / (\text{Population active âgée de 15 ans et plus})] \times 100$$

$$[(\text{السكان النشطة البطالة}) / (\text{مجموع السكان النشطة البالغة من العمر 15 سنة فما فوق})] \times 100$$

معدل الشغل :

يعبر عن نسبة الساكنة المشغلة ضمن ساكنة معينة.

Taux d'emploi :

Exprime la part de la population active occupée dans une population donnée.

Population active occupée sous-employée :

Population active occupée sous-employée :

- des actifs occupés âgés de 15 ans et plus disposés à faire des heures complémentaires, disponibles pour le faire et ayant travaillé au cours de la semaine de référence moins de 48 heures ;

- et des actifs occupés âgés de 15 ans et plus, ayant travaillé plus que le seuil fixé ci-dessus et qui sont à la recherche d'un autre emploi ou disposés à changer d'emploi pour l'une des deux raisons suivantes :

. inadéquation de leur emploi avec leur formation ou leur qualification ;

. insuffisance du revenu procuré par leur travail.

Taux de sous emploi :

Ce taux renseigne sur l'importance des principales formes de sous-utilisation des actifs occupés. Il exprime la part des actifs occupés sous-employés dans la population active occupée âgée de 15 ans et plus. Il se calcule comme suit :

$$[\text{population active occupée sous employée} / \text{population active occupée âgée de 15 ans et plus}] \times 100$$

Niveau moyen : Certificats de l'enseignement , fondamental, diplômes de qualification ou de spécialisation professionnelle

Niveau supérieur : Baccalauréat, diplômes de cadres moyens et diplômes de l'enseignement supérieur (facultés, grandes écoles et instituts supérieurs).

السكان النشيطون في حالة شغل ناقص :

تتكون هذه الفئة من السكان :

- النشيطين المشغولين البالغين من العمر 15 سنة فما فوق الراغبين في القيام بعدد أكبر من ساعات العمل والمستعدين لذلك والذين عملوا خلال أسبوع المرجح لمدة تقل عن 48 ساعة ؛

- والنشيطين المشغولين البالغين من العمر 15 سنة فما فوق والذين عملوا خلال أسبوع المرجح أكثر من العتبة المشار إليها أعلاه والذين هم بصدد البحث عن شغل آخر لتغيير شغلهم الحالي لأحد السببين :

عدم ملائمة شغلهم للمؤهلات وللتكوين الذي يتوفرون عليه ؛

عدم القناعة بالمدخل الذي يجنونه من عملهم.

معدل الشغل الناقص :

يمكن هذا المعدل من الإحاطة بأهمية المظاهر الأساسية لسوء استخدام اليد العاملة المشغلة. ويحدد نسبة النشيطين المشغولين في حالة شغل ناقص ضمن السكان النشيطين المشغولين البالغين من العمر 15 سنة فما فوق. ويقاس هذا المعدل كما يلي :

$$[(\text{السكان النشطة المشغلة في حالة شغل ناقص}) / (\text{السكان النشطة المشغلة البالغة من العمر 15 سنة فما فوق})] \times 100$$

مستوى متوسط : شهادات التعليم الأساسي، شهادات التأهيل أو التخصص المهني

مستوى عالي : بكالوريا، شهادات الأطر المتوسطة وشهادات التعليم العالي (الجامعات والمدارس والمعاهد العليا).

لأجل طلبات الاقتناء أو الاشتراك في المنشورات الإحصائية للمندوبية السامية للتخطيط ، يرجى الاتصال بمصلحة التوثيق والتوزيع التابعة لمديرية الإحصاء ،
زنقة محمد بالحسن الوزاني ، أكادال العالي ، ص.ب. 178 ، 10001 الرباط - المغرب

الهاتف : (212).37.27.29.00 - الفاكس : (212)05.37.77.32.17
البريد الإلكتروني : statguichet@hcp.ma

Pour toute demande d'acquisition ou d'abonnement aux publications
statistiques du Haut Commissariat au Plan, veuillez vous adresser au service de
la documentation et de la diffusion de la Direction de la Statistique, rue
Mohamed Belhassan
El Ouazzani, Haut-Agdal, BP 178, 10001 Rabat-Maroc
Tél : (212)05. 37.27.29.00. -Fax : (212) 05.37.77.32.17
E-mail : statguichet@hcp.ma