

مذكرة إخبارية للمندوبية السامية للتخطيط

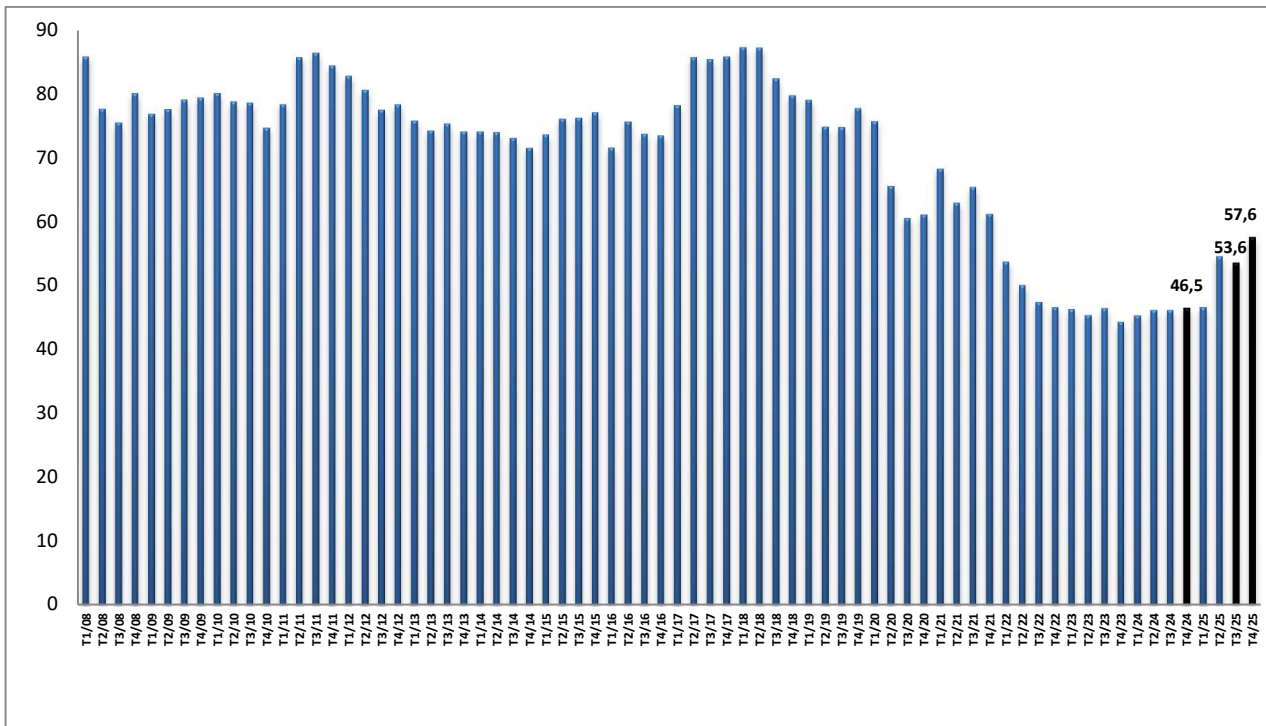
نتائج بحث الظرفية لدى الأسر

الفصل الرابع من سنة 2025

أظهرت نتائج البحث الدائم حول الظرفية لدى الأسر، المنجز من طرف المندوبية السامية للتخطيط، أن مؤشر ثقة الأسر سجل تحسناً خلال الفصل الرابع من سنة 2025، سواء مقارنة بالفصل السابق أو بالفصل الرابع من سنة 2024.

خلال الفصل الرابع من سنة 2025، بلغ مؤشر ثقة الأسر 57,6 نقطة، مقابل 53,6 نقطة المسجلة خلال الفصل السابق و 46,5 نقطة المسجلة خلال نفس الفصل من السنة الماضية.

مبيان 1: تطور مؤشر ثقة الأسر



المصدر: المندوبية السامية للتخطيط، البحث الوطني الدائم حول الظرفية لدى الأسر

1. تطور مكونات مؤشر الثقة

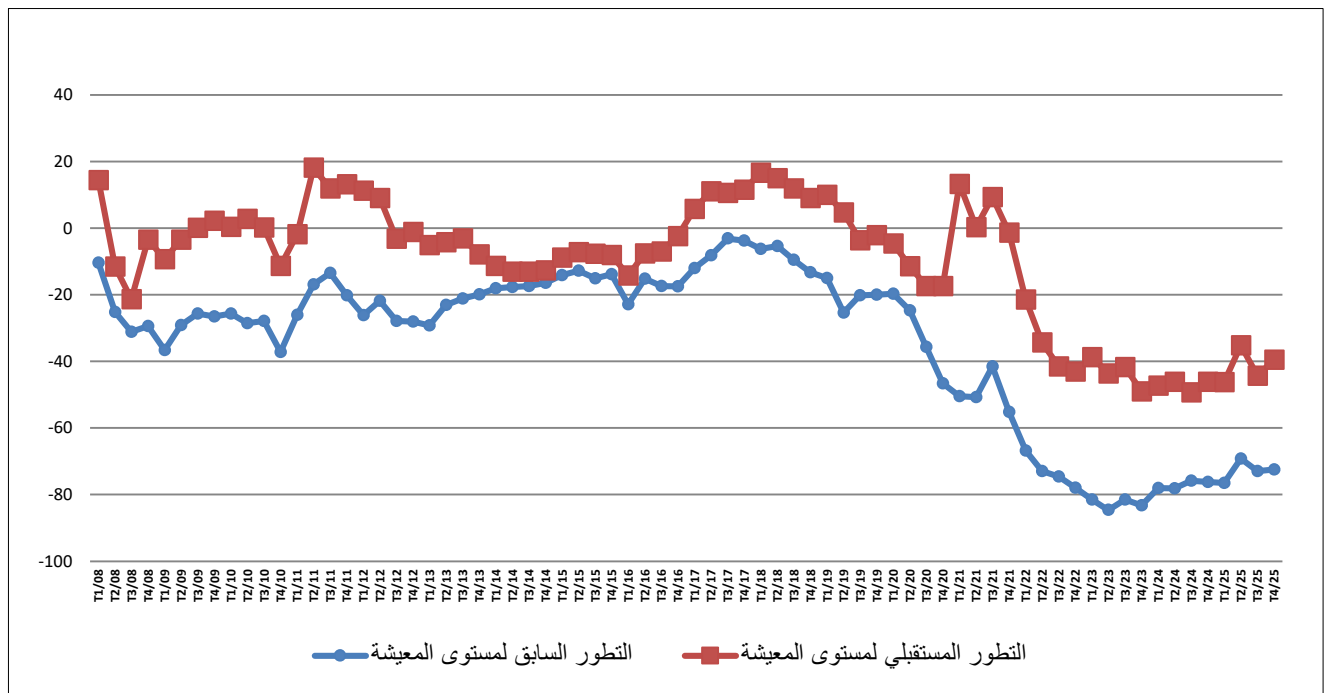
تتم هذه المكونات آراء الأسر حول تطور مستوى المعيشة والبطالة وفرص اقتناء السلع المستدامة وكذا تطور وضعيتهم المالية.

• إحساس الأسر بتحسين مستوى المعيشة

خلال الفصل الرابع من سنة 2025، بلغت نسبة الأسر التي صرحت بتدهور مستوى المعيشة خلال 12 شهراً السابقة 77,8%، فيما اعتبرت 16,9% منها استقراره و 5,3% تحسنه. وهكذا، استقر رصيد هذا المؤشر في مستوى سلبي بلغ ناقص 72,5 نقطة، عوض ناقص 72,9 نقطة خلال الفصل السابق و ناقص 76,2 نقطة خلال نفس الفصل من السنة الماضية.

أما بخصوص تطور مستوى المعيشة خلال 12 شهراً المقبلة، تتوقع 49,4% تدهوره، و 40,7% استقراره، في حين ترجح 9,9% تحسنه. وهكذا، استقر رصيد هذا المؤشر في ناقص 39,5 نقطة، عوض ناقص 44,3 نقطة خلال الفصل السابق و ناقص 46,1 نقطة خلال نفس الفصل من السنة الماضية.

مبيان 2: تصور الأسر للتطور السابق والمستقبلي للمستوى العام للمعيشة (أرصدة الآراء)

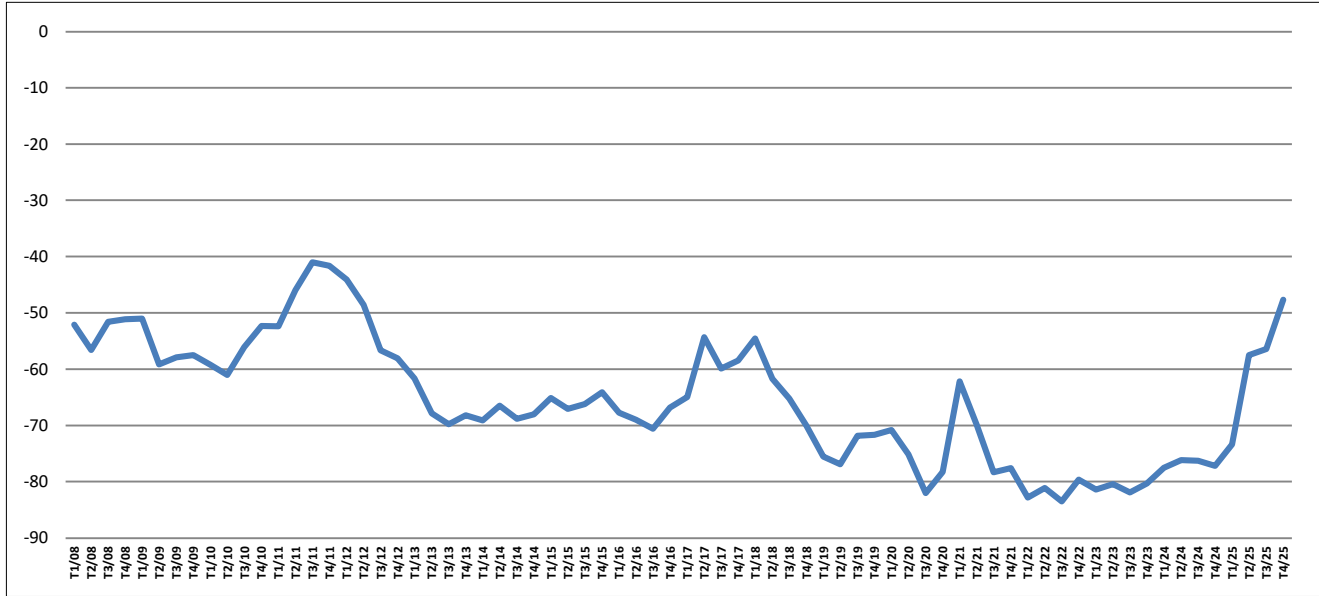


المصدر: المندوبية السامية للتخطيط، البحث الوطني الدائم حول الظرفية لدى الأسر

• تطور مستوى البطالة: تصورات أقل سلبية

خلال الفصل الرابع من سنة 2025، توقعت 65,2% من الأسر مقابل 17,5% ارتفاعاً في مستوى البطالة خلال 12 شهراً المقبلة. وهكذا، بلغ رصيد هذا المؤشر ناقص 47,7 نقطة، مسجلاً بذلك تحسناً في آراء الأسر مقارنة بالفصل السابق (ناقص 56,4 نقطة) وبنفس الفصل من السنة الماضية (ناقص 77,2 نقطة).

مبيان 3: التطور المستقبلي للبطالة (أرصدة الآراء)

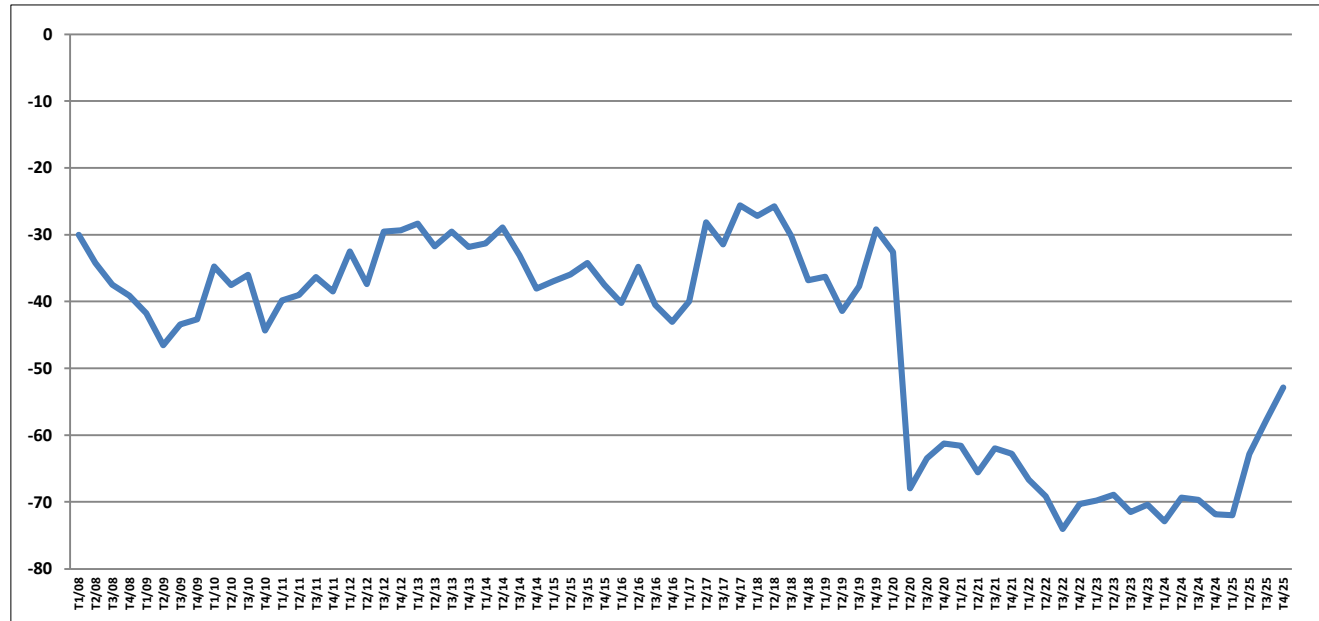


المصدر: المندوبية السامية للتخطيط، البحث الوطني الدائم حول الظرفية لدى الأسر

• ظرفية غير ملائمة نسبياً لاقتناء السلع المستديمة حسب تصور الأسر

اعتبرت 67,1% من الأسر، خلال الفصل الرابع من سنة 2025، أن الظروف غير ملائمة للقيام بشراء سلع مستديمة، في حين رأت 14,2% عكس ذلك. وهكذا، استقر رصيد هذا المؤشر في مستوى سلبي بلغ ناقص 52,9 نقطة، مسجلاً تحسناً سواء بالمقارنة مع الفصل السابق حيث بلغ ناقص 57,7 نقطة أو مع نفس الفصل من السنة الماضية حيث بلغ ناقص 71,9 نقطة.

مبيان 4: فرص اقتناء السلع المستديمة (أرصدة الآراء)



المصدر: المندوبية السامية للتخطيط، البحث الوطني الدائم حول الظرفية لدى الأسر

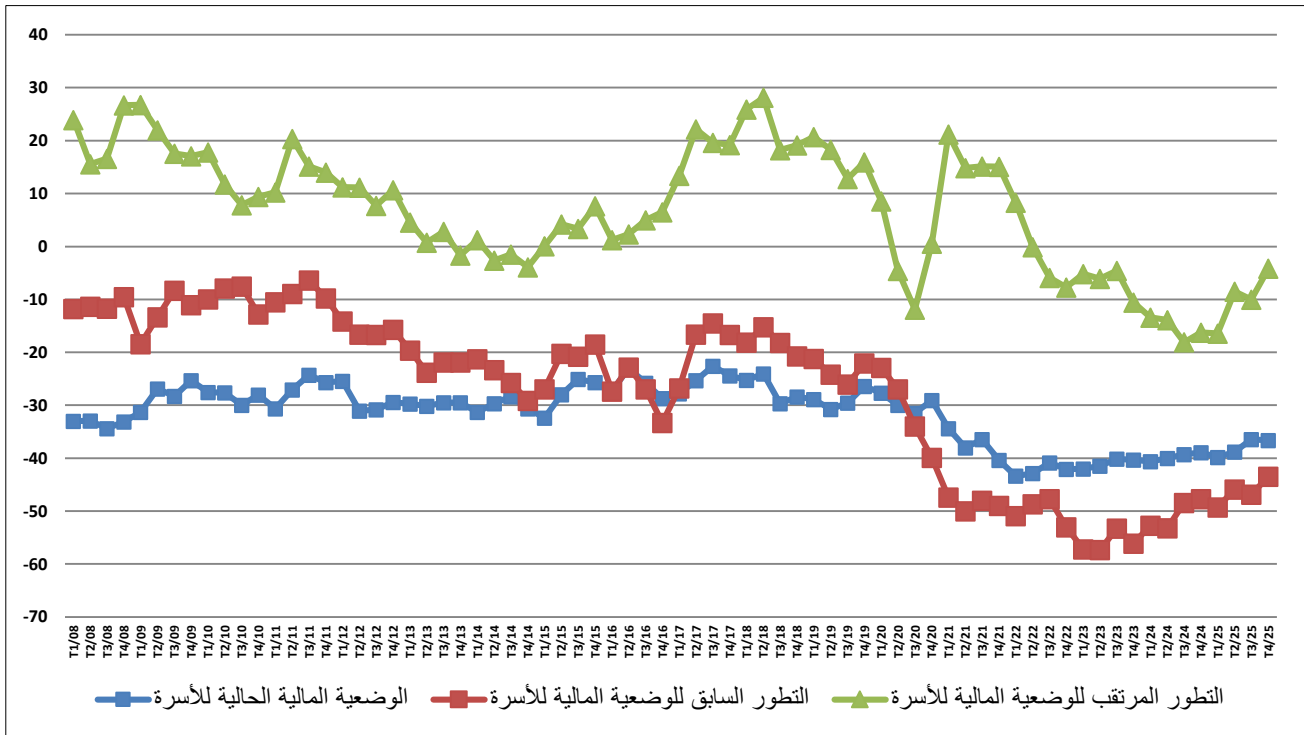
• إحساس الأسر بتحسين وضعيتهم المالية

خلال الفصل الرابع من سنة 2025، صرحت 58,4% من الأسر أن مداخيلها تغطي مصاريفها، فيما استنزفت 39,2% من مدخراتها أو لجأت إلى الاقتراض. ولا يتجاوز معدل الأسر التي تمكنت من ادخار جزء من مداخيلها 2,4%. وهكذا، استقر رصيد آراء الأسر حول وضعيتهم المالية الحالية في مستوى سلبي بلغ ناقص 36,6 نقطة، مقابل ناقص 36,4 نقطة خلال الفصل السابق و ناقص 38,9 نقطة خلال نفس الفصل من السنة الماضية.

وبخصوص تطور الوضعية المالية للأسر خلال 12 شهراً الماضية، صرحت 48,6% من الأسر مقابل 5,1% بتدهورها. وبذلك استقر رصيد هذا المؤشر في ناقص 43,5 نقطة، مقابل ناقص 46,8 نقطة خلال الفصل السابق و ناقص 47,7 نقطة خلال نفس الفصل من السنة الماضية.

أما بخصوص تصور الأسر لتطور وضعيتها المالية خلال 12 شهراً المقبلة، فتتوقع 16,4% من الأسر مقابل 20,6% تحسنها. وبذلك، بلغ رصيد هذا المؤشر ناقص 4,2 نقاط، مسجلاً تحسناً مقارنة بالفصل السابق حيث بلغ ناقص 10,0 نقاط، وكذا مقارنة بنفس الفصل من السنة الماضية حيث بلغ ناقص 16,3 نقطة.

مبيان 5: تصور الأسر حول تطور وضعيتهم المالية (أرصدة الآراء)



المصدر: المندوبية السامية للتخطيط، البحث الوطني الدائم حول الظرفية لدى الأسر

2. تطور مؤشرات فصلية أخرى حول الظرفية حسب آراء الأسر

إضافة إلى المؤشرات السابقة، يوفر هذا البحث معطيات فصلية عن تصورات الأسر بخصوص جوانب أخرى لظروف معيشتها، منها القدرة على الادخار وتطور أثمان المواد الغذائية.

• القدرة على الادخار: آراء أقل تشاؤماً

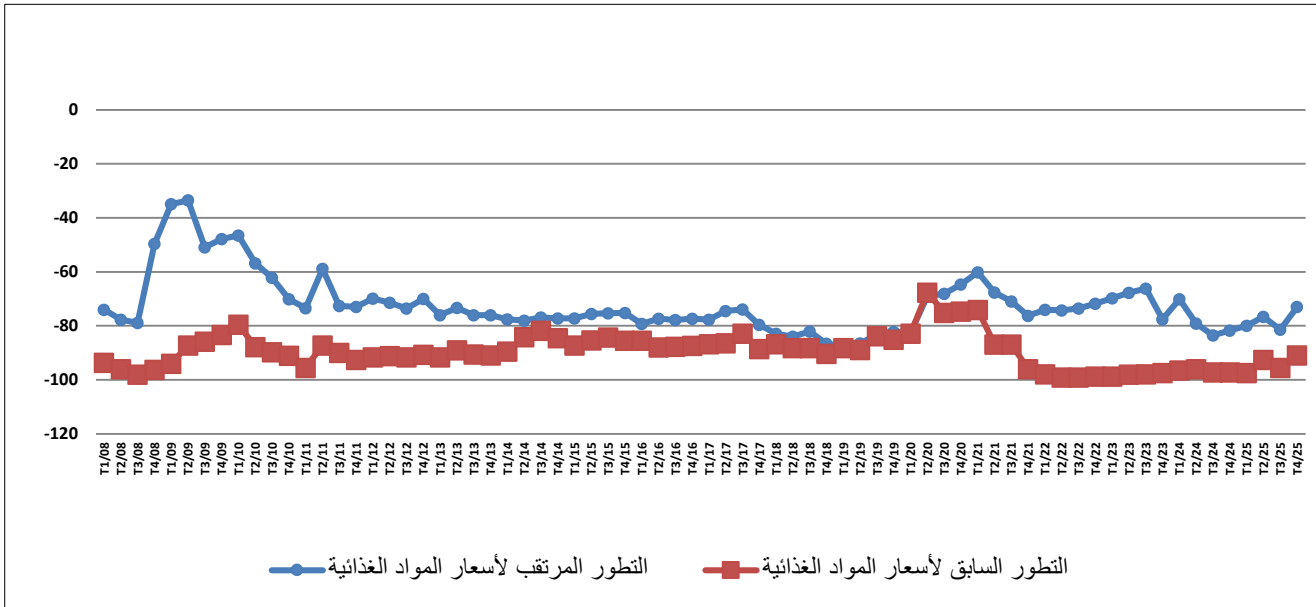
خلال الفصل الرابع من سنة 2025، صرحت 10,7% من الأسر مقابل 89,2% بقدرتها على الادخار خلال 12 شهراً المقبلة. وهكذا، استقر رصيد هذا المؤشر في مستواه السلبي مسجلاً ناقص 78,5 نقطة، مقابل ناقص 80,8 نقطة خلال الفصل السابق و ناقص 77,8 نقطة خلال نفس الفصل من السنة الماضية.

• أئمة المواد الغذائية: توقع بارتفاع أقل حدة

خلال الفصل الرابع من سنة 2025، صرحت 91,7% من الأسر بأن أسعار المواد الغذائية قد عرفت ارتفاعاً خلال 12 شهراً الأخيرة. وهكذا، استقر رصيد هذا المؤشر في ناقص 90,9 نقطة، مسجلاً تحسناً مقارنة مع الفصل السابق (ناقص 95,5 نقطة) ومع نفس الفصل من السنة الماضية (ناقص 97,2 نقطة).

أما بخصوص تطور أسعار المواد الغذائية خلال 12 شهراً المقبلة، فتتوقع 75,0% من الأسر استمرارها في الارتفاع، في حين لا يتجاوز معدل الأسر التي تتوقع انخفاضها 2,0%. وهكذا، ظل رصيد هذا المؤشر سلبياً، إذ بلغ ناقص 73,0 نقطة، مسجلاً تحسناً مقارنة مع الفصل السابق (ناقص 81,4 نقطة) و مع نفس الفصل من السنة الماضية (ناقص 81,8 نقطة).

مبيان 6: تصور الأسر للتطور السابق والمستقبلي لأئمة المواد الغذائية (أرصدة الآراء)



المصدر: المندوبية السامية للتخطيط، البحث الوطني الدائم حول الظرفية لدى الأسر

3. تطور مؤشرات سنوية حول الظرفية حسب آراء الأسر

بالإضافة للمؤشرات الفصلية، تقوم المندوبية السامية للتخطيط، في نهاية كل سنة، بحساب أرصدة تصورات الأسر لمكونات أخرى متعلقة بمحيطها والتي لا تعرف تغييرات معبرة من فصل إلى آخر. ويتعلق الأمر بالتطور الحاصل ما بين 2024 و 2025 لآراء الأسر حول وضعية حقوق الإنسان والمحافظة على البيئة وكذا جودة بعض الخدمات العمومية.

• جودة الخدمات الإدارية: تصورات إيجابية

خلال سنة 2025، صرحت 50,1% من الأسر بتحسّن جودة الخدمات الإدارية، في حين رأت 19,5% عكس ذلك. وهكذا سجل رصيد هذه الآراء تراجعاً ما بين سنة 2024 وسنة 2025، حيث انتقل من 38,4 نقطة إلى 30,6 نقطة.

• المحافظة على البيئة: آراء أقل إيجابية

خلال سنة 2025، صرحت 40,6% من الأسر أن جودة حماية البيئة قد تحسّنت، فيما اعتبرت 22,1% أنها قد تراجعت. وبذلك، بلغ رصيد آراء الأسر حول هذا المؤشر 18,5 نقطة، مقابل 28,8 نقطة المسجلة خلال سنة 2024.

• وضعية حقوق الإنسان: تراجع طفيف حسب تصور الأسر

خلال سنة 2025، صرحت 30,1% من الأسر أن وضعية حقوق الإنسان بالمغرب قد تحسّنت، مقابل 18,6% التي رأت العكس. وهكذا استقر رصيد هذا المؤشر في 11,5 نقطة، عوض 16,2 نقطة خلال سنة 2024.

• إحساس الأسر بتحسّن جودة خدمات التعليم

خلال سنة 2025، صرحت 25,6% من الأسر بتحسّن جودة خدمات التعليم مقابل 44,8% التي رأت عكس ذلك. وبلغت هذه النسب 18,1% و 57,9% على التوالي سنة 2024. وبذلك انتقل الرصيد المتعلق بهذا المؤشر من ناقص 39,8 نقطة سنة 2024 إلى ناقص 19,2 نقطة سنة 2025، مما يعكس تحسّناً في تصورات الأسر.

• جودة خدمات الصحة: آراء أقل إيجابية

خلال سنة 2025، صرحت 62,3% من الأسر أن خدمات الصحة قد تدهورت، فيما رأت 11,5% عكس ذلك. وهكذا، انتقل رصيد هذا المؤشر إلى ناقص 50,8 نقطة، مقابل ناقص 48,8 نقطة المسجلة خلال سنة 2024.

جدول 1: تصور الأسر لتطور جودة بعض الخدمات العمومية ووضعية حقوق الإنسان والمحافظة على البيئة

المؤشر	2024				2025			
	تحسن	استقرار	تدهور	الرصيد	تحسن	استقرار	تدهور	الرصيد
تطور جودة الخدمات الإدارية	55,8%	26,8%	17,4%	38,4	50,1%	30,4%	19,5%	30,6
تطور وضعية المحافظة على البيئة	47,7%	33,4%	18,9%	28,8	40,6%	37,3%	22,1%	18,5
تطور وضعية حقوق الإنسان	35,8%	44,6%	19,6%	16,2	30,1%	51,3%	18,6%	11,5
تطور جودة خدمات التعليم	18,1%	24,0%	57,9%	-39,8	25,6%	29,6%	44,8%	-19,2
تطور جودة الخدمات الصحية	12,4%	26,4%	61,2%	-48,8	11,5%	26,2%	62,3%	-50,8

المصدر: المندوبية السامية للتخطيط، البحث الوطني الدائم حول الظرفية لدى الأسر

فيما يلي تفصيل لنتائج مختلف المؤشرات وتذكير بأهم المفاهيم:

يتم التعبير في الرسوم البيانية عن تطور مكونات مؤشر ثقة الأسر والمؤشرات الأخرى للبحث بأرصدة الآراء

للتذكير فإن:

- الأسئلة المطروحة تعتبر كيفية تتم الأجوبة عليها بثلاثة خيارات (تحسن، استقرار أو تدهور). تتعلق التغييرات بـ 12 شهرا وتقدم النتائج على شكل أرصدة (الفرق بين نسب الأجوبة "تحسن" والأجوبة "تدهور"). ولا يحلل مستوى الأرصدة مباشرة بل أن تطورها هو المعتمد في التحليل.
- يتم حساب مؤشر ثقة الأسر على أساس 7 مؤشرات تتعلق أربعة منها بالوضعية العامة في حين تخص الباقية الوضعية الخاصة بالأسرة وهي كالتالي:
 - التطورات السابقة لمستوى المعيشة؛
 - آفاق تطور مستوى المعيشة؛
 - آفاق تطور أعداد العاطلين؛
 - فرص اقتناء السلع المستديمة؛
 - الوضعية المالية الراهنة للأسر؛
 - التطور السابق للوضعية المالية للأسر؛
 - التطور المستقبلي للوضعية المالية للأسر.
- يتم حساب هذا المؤشر التركيبي باعتماد المعدل الحسابي لأرصدة المؤشرات السبعة المكونة له مع إضافة 100 وبالتالي تتأرجح قيمته بين 0 و 200.
- لقد مكنت اختبارات إحصائية (test de Fisher) على سلسلة مؤشر ثقة الأسر خلال الفترة الممتدة من 2008 إلى 2018 من تأكيد غياب التغييرات الموسمية سواء الثابتة أو المتحركة.

للمزيد من المعلومات حول الجوانب المنهجية لهذا البحث: زوروا الموقع الإلكتروني للمندوبية السامية للتخطيط www.hcp.ma

تطور مؤشر الثقة لدى الأسر المغربية ومكوناته

2025				2024				2023				2022				2021				2020				2019				2018				المؤشرات
ف 4	ف 3	ف 2	ف 1	ف 4	ف 3	ف 2	ف 1	ف 4	ف 3	ف 2	ف 1	ف 4	ف 3	ف 2	ف 1	ف 4	ف 3	ف 2	ف 1	ف 4	ف 3	ف 2	ف 1	ف 4	ف 3	ف 2	ف 1	ف 4	ف 3	ف 2	ف 1	
57,6	53,6	54,6	46,6	46,5	46,2	46,1	45,3	44,3	46,5	45,4	46,3	46,6	47,4	50,1	53,7	61,2	65,5	63	68,3	61,2	60,6	65,6	75,7	77,8	74,8	74,9	79,1	79,8	82,5	87,3	87,3	مؤشر ثقة الأسر المغربية
-47,7	-56,4	-57,5	-73,4	-77,2	-76,3	-76,2	-77,5	-80,3	-81,9	-80,4	-81,4	-79,6	-83,5	-81,1	-82,8	-77,6	-78,3	-69,8	-62,2	-78,3	-82	-75,2	-70,8	-71,6	-71,8	-76,9	-75,6	-70	-65,2	-61,7	-54,5	التطور المستقبلي للبطالة
-72,5	-72,9	-69,2	-76,5	-76,2	-75,8	-78,2	-78,1	-83,2	-81,5	-84,6	-81,5	-78	-74,6	-73	-66,8	-55,2	-41,5	-50,8	-50,5	-46,6	-35,6	-24,8	-19,8	-20	-20,2	-25,4	-15	-13,3	-9,5	-5,4	-6,2	التطور السابق لمستوى المعيشة بصفة عامة
-39,5	-44,3	-35,2	-46,3	-46,1	-49,3	-46,1	-47,3	-49	-41,7	-43,7	-38,8	-43	-41,6	-34,3	-21,4	-1,4	9,3	0,2	13,2	-17,4	-17,4	-11,4	-4,6	-2,2	-3,7	4,7	10	9	11,9	15	16,6	آفاق تطور مستوى المعيشة بصفة عامة
-52,9	-57,7	-62,8	-72	-71,9	-69,7	-69,4	-72,9	-70,4	-71,5	-68,9	-69,8	-70,3	-74	-69,1	-66,7	-62,8	-62	-65,6	-61,6	-61,2	-63,5	-68	-32,6	-29,2	-37,7	-41,4	-36,3	-36,8	-30,2	-25,8	-27,2	فرص اقتناء السلع المستديمة
-36,6	-36,4	-38,8	-39,8	-38,9	-39,3	-40	-40,6	-40,3	-40,2	-41,4	-42	-42,1	-40,9	-42,9	-43,4	-40,4	-36,4	-38	-34,4	-29,1	-31,5	-30	-27,7	-26,4	-29,5	-30,8	-28,9	-28,4	-29,7	-24,1	-25,2	الوضعية المالية الحالية للأسرة
-43,5	-46,8	-45,9	-49,3	-47,7	-48,4	-53,2	-52,7	-56,1	-53,3	-57,3	-57,2	-53	-47,7	-48,7	-50,9	-49	-48	-50	-47,4	-39,9	-34	-27	-22,9	-22,1	-26	-24,2	-21,2	-20,7	-18,2	-15,2	-18,1	التطور السابق للوضعية المالية للأسرة
-4,2	-10	-8,5	-16,4	-16,3	-18,1	-13,9	-13,4	-10,6	-4,6	-6,1	-5,2	-7,7	-5,9	-0,1	8,3	15,1	15,1	14,8	21,2	0,6	-11,9	-4,6	8,5	15,9	12,8	18,3	20,7	19,1	18,2	28,1	25,9	التطور المرتقب للوضعية المالية للأسرة
مؤشرات أخرى																																
-73	-81,4	-76,6	-80	-81,8	-83,5	-79,1	-70,1	-77,6	-66,2	-67,7	-69,8	-71,8	-73,6	-74,3	-74,1	-76,3	-70,9	-67,6	-60,2	-64,6	-68,1	-69	-82,6	-82,2	-83,3	-86,5	-87,5	-86,6	-82,1	-84	-82,9	التطور المرتقب لأسعار المواد الغذائية
-90,9	-95,5	-92,5	-97,4	-97,2	-97,2	-96	-96,5	-97,4	-97,9	-98	-98,7	-98,8	-99,1	-99,1	-97,9	-95,9	-86,9	-86,8	-74	-74,7	-75,1	-67,6	-82,8	-85,1	-83,7	-88,9	-88,1	-90,3	-88,1	-88,2	-86,7	التطور السابق لأسعار المواد الغذائية
-78,5	-80,8	-82,6	-77,6	-77,8	-78,2	-80,4	-81,5	-80,7	-80,4	-79,4	-76,1	-77,7	-78	-77,3	-72,2	-69,5	-70,4	-67,2	-60,8	-65,8	-75,1	-70,4	-65,8	-64,5	-64,4	-66,6	-62,9	-63	-64,6	-57,9	-54,5	قدرة الأسر على الاندماج خلال الأشهر المقبلة

المصدر: المندوبية السامية للتخطيط، البحث الوطني الدائم حول الظرفية لدى الأسر