

Note d'information du Haut-commissariat au Plan

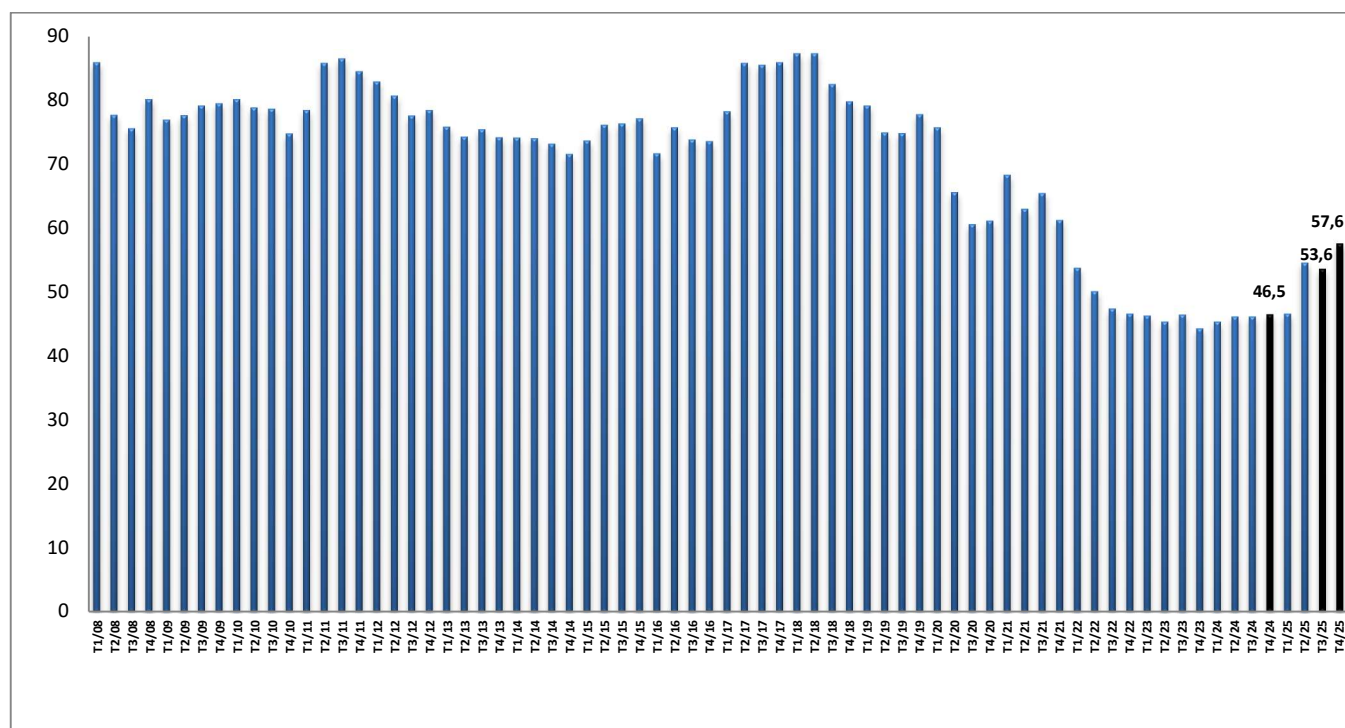
Résultats de l'enquête de conjoncture auprès des ménages

Quatrième trimestre de l'année 2025

Les résultats de l'enquête permanente de conjoncture auprès des ménages, menée par le Haut-Commissariat au Plan (HCP), montrent qu'au quatrième trimestre de 2025, l'Indice de Confiance des Ménages (ICM) enregistre une amélioration, aussi bien par rapport au trimestre précédent que par rapport au même trimestre de l'année 2024.

Au quatrième trimestre de 2025, l'Indice de Confiance des Ménages (ICM) s'établit à 57,6 points, au lieu de 53,6 points enregistrés le trimestre précédent et 46,5 points le même trimestre de l'année précédente.

Graphique 1 : Evolution de l'indice de confiance des ménages



Source : HCP, Enquête permanente de conjoncture auprès des ménages

1. Evolution des composantes de l'ICM

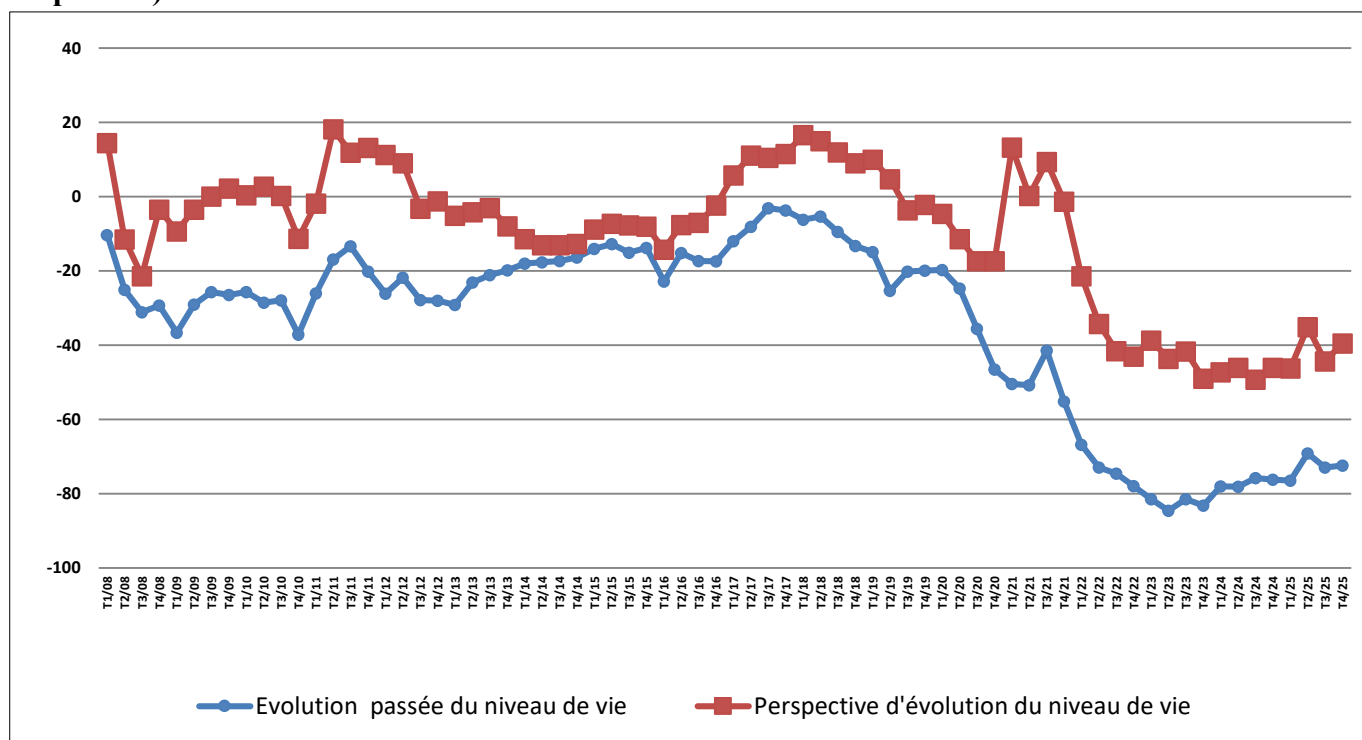
Les composantes de l'ICM portent sur la perception par les ménages de l'évolution du niveau de vie, du chômage, de l'opportunité à effectuer des achats de biens durables et de leur situation financière.

• Sentiment d'une amélioration du niveau de vie selon les perceptions des ménages

Au quatrième trimestre de 2025, 77,8% des ménages déclarent une dégradation du niveau de vie au cours des 12 derniers mois, 16,9% un maintien au même niveau et 5,3% une amélioration. Le solde d'opinion sur l'évolution passée du niveau de vie est resté négatif, à moins 72,5 points, contre moins 72,9 points au trimestre précédent et moins 76,2 points au même trimestre de l'année passée.

Au quatrième trimestre de 2025, 49,4% des ménages s'attendent à une dégradation du niveau de vie au cours des 12 prochains mois, 40,7% à un maintien au même niveau et 9,9% à une amélioration. Le solde d'opinion relatif à cet indicateur s'établit ainsi à moins 39,5 points, contre moins 44,3 points au trimestre précédent et moins 46,1 points au même trimestre de l'année passée.

Graphique 2 : Perception par les ménages de l'évolution passée et future du niveau de vie (soldes d'opinions)

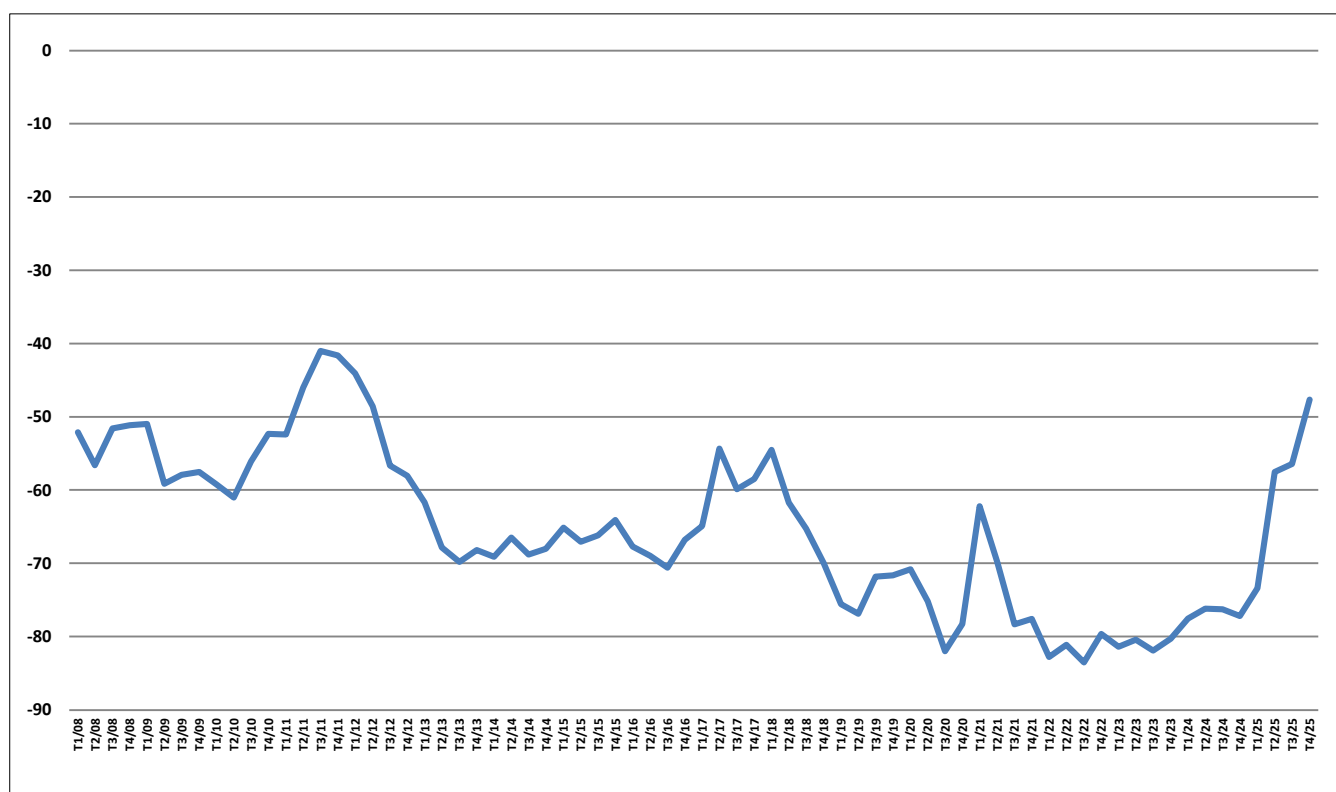


Source : HCP, Enquête permanente de conjoncture auprès des ménages

• Évolution du chômage : perceptions moins négatives

Au quatrième trimestre de 2025, 65,2% contre 17,5% des ménages s'attendent à une hausse du chômage au cours des 12 prochains mois. Ainsi, le solde de cet indicateur s'est établi à moins 47,7 points, en amélioration par rapport au trimestre précédent (moins 56,4 points) et au même trimestre de l'année précédente (moins 77,2 points).

Graphique 3 : Perception par les ménages de l'évolution du nombre de chômeurs (soldes d'opinions)

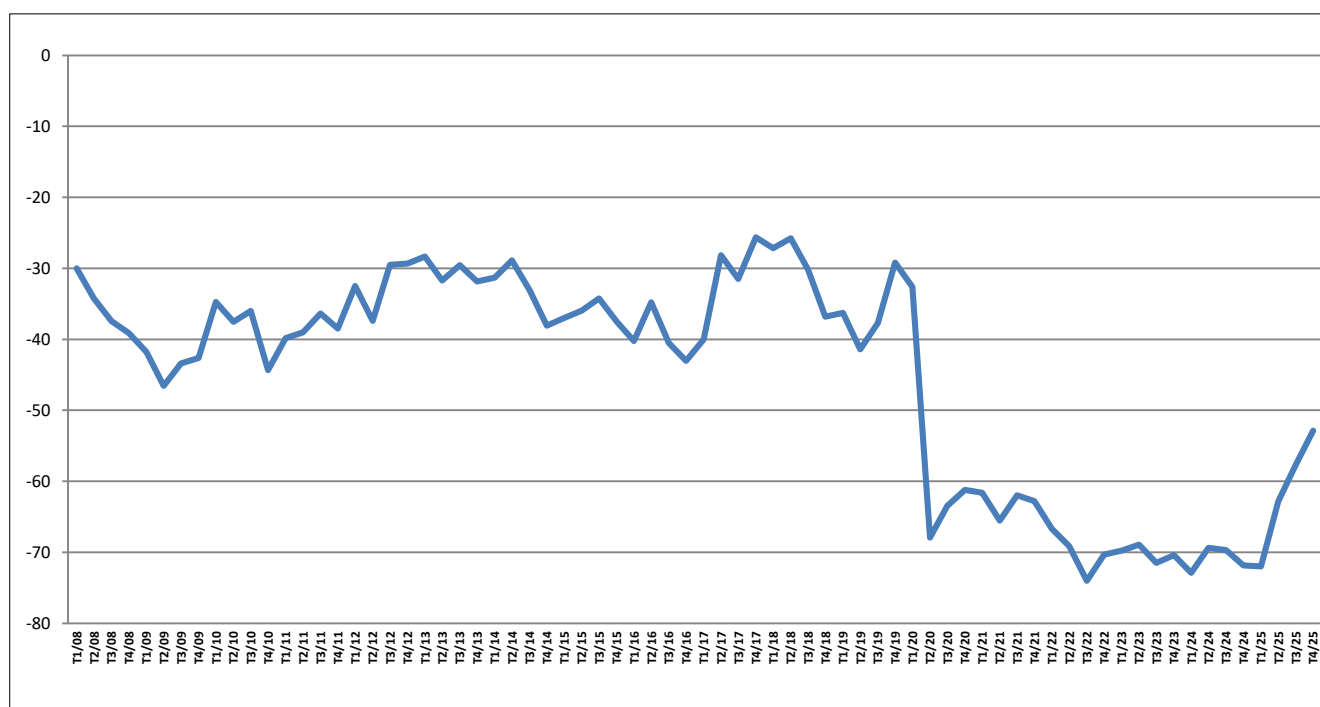


Source : HCP, Enquête permanente de conjoncture auprès des ménages

- **Une conjoncture peu favorable à l'achat des biens durables selon les perceptions des ménages**

Au quatrième trimestre de 2025, 67,1% contre 14,2% des ménages considèrent que le moment n'est pas opportun pour effectuer des achats de biens durables. Le solde de cet indicateur s'est établi à moins 52,9 points, en amélioration par rapport au trimestre précédent (moins 57,7 points) et au même trimestre de l'année précédente (moins 71,9 points)

Graphique 4 : Perception par les ménages de l'opportunité d'achat des biens durables (soldes d'opinions)



Source : HCP, Enquête permanente de conjoncture auprès des ménages

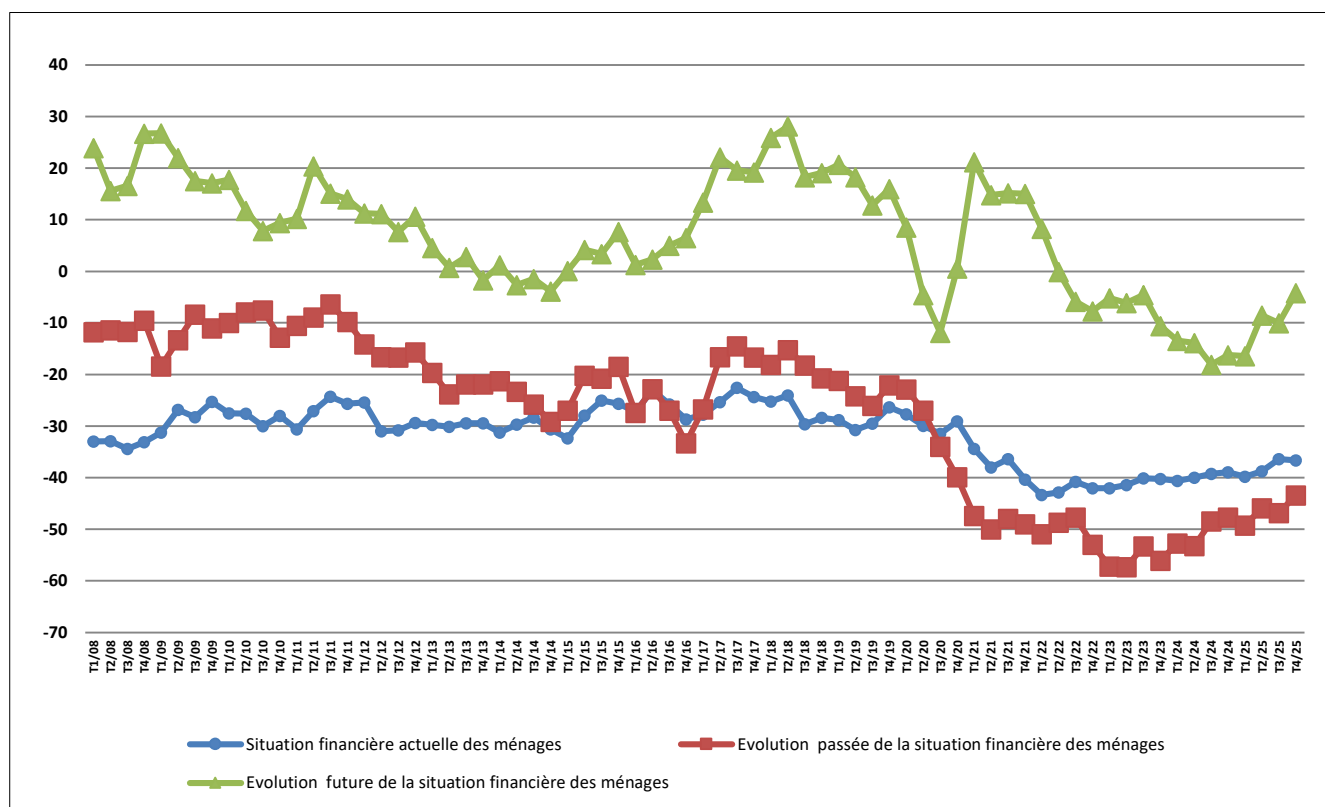
- **Sentiment par les ménages d'une amélioration de leur situation financière**

Au quatrième trimestre de 2025, 58,4% des ménages estiment que leurs revenus couvrent leurs dépenses, 39,2% déclarent s'endetter ou puiser dans leur épargne et 2,4% affirment épargner une partie de leur revenu. Le solde d'opinion relatif à la situation financière actuelle des ménages est resté ainsi négatif, à moins 36,6 points, contre moins 36,4 points le trimestre précédent et moins 38,9 points l'année précédente.

Quant à l'évolution de leur situation financière au cours des 12 derniers mois, 48,6% contre 5,1% des ménages considèrent qu'elle s'est dégradée. Le solde d'opinion relatif à cet indicateur est resté ainsi négatif, à moins 43,5 points, contre moins 46,8 points au trimestre précédent et moins 47,7 points au même trimestre de l'année précédente.

S'agissant de l'évolution de leur situation financière au cours des 12 prochains mois, 16,4% contre 20,6% des ménages s'attendent à une amélioration de leur situation financière. Le solde de l'indicateur a atteint moins 4,2 points, marquant une amélioration par rapport au trimestre précédent (moins 10,0 points) et à la même période de l'année précédente (moins 16,3 points).

Graphique 5 : Perception par les ménages de l'évolution de leurs situations financières (soldes d'opinions)



Source : HCP, Enquête permanente de conjoncture auprès des ménages

2. Evolution d'autres indicateurs trimestriels de la conjoncture selon les ménages

L'enquête fournit également des données trimestrielles sur la perception des ménages relatives à d'autres aspects des conditions de vie. Il s'agit en particulier de la capacité des ménages à épargner et de l'évolution des prix des produits alimentaires.

• Capacité future des ménages à épargner : perceptions moins pessimistes

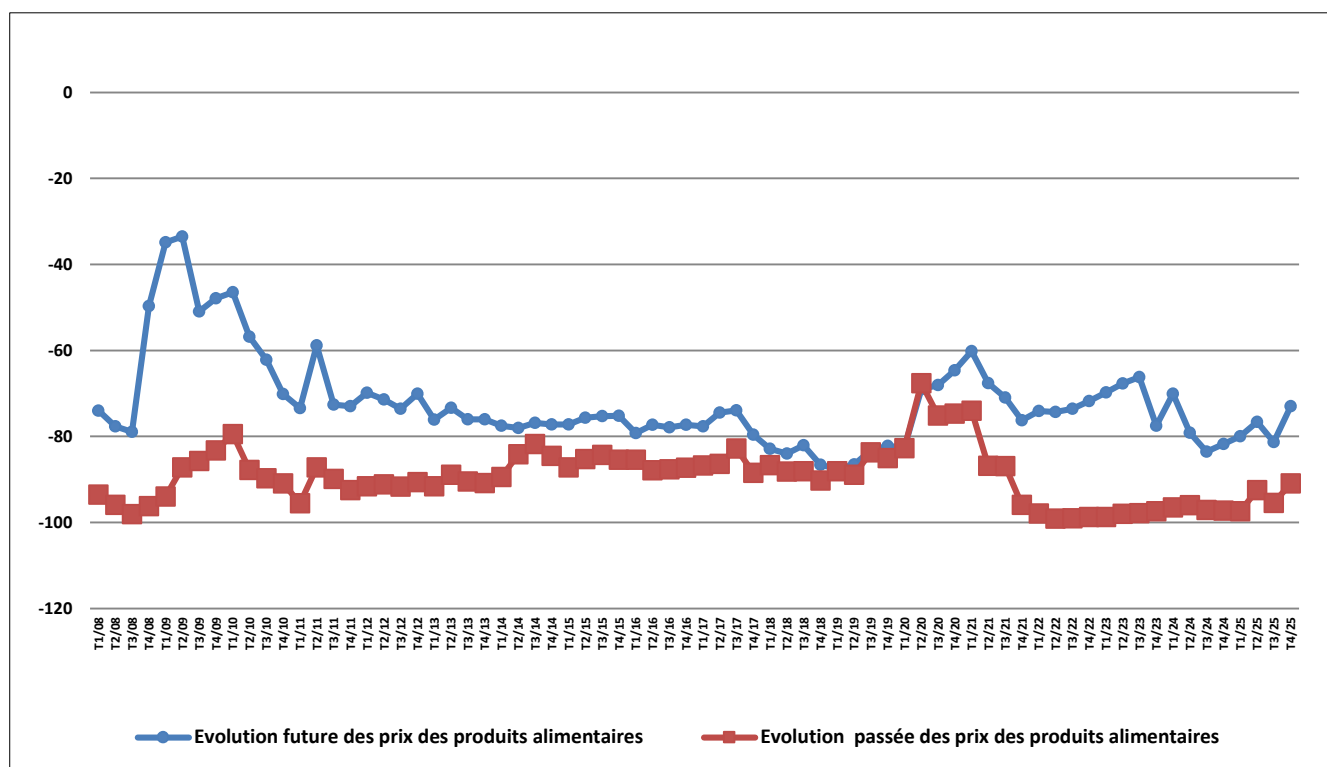
Au quatrième trimestre de 2025, 10,7% contre 89,2% des ménages s'attendent à épargner au cours des 12 prochains mois. Le solde d'opinion relatif à cet indicateur est resté négatif, à moins 78,5 points, au lieu de moins 80,8 points au trimestre précédent et moins 77,8 points au même trimestre de l'année passée.

• Prix des produits alimentaires : attente d'une hausse moins prononcée

Au quatrième trimestre de 2025, 91,7% des ménages déclarent que les prix des produits alimentaires ont augmenté au cours des 12 derniers mois. Ainsi, le solde d'opinion s'est établi à moins 90,9 points, en amélioration par rapport au trimestre précédent (moins 95,5 points) et au même trimestre de l'année précédente (moins 97,2 points).

Quant aux perspectives de leur évolution au cours des 12 prochains mois, les prix des produits alimentaires devraient continuer à augmenter selon 75,0% des ménages, contre 2,0% seulement qui s'attendent à leur baisse. Le solde d'opinion est resté négatif, s'établissant à moins 73,0 points, en amélioration par rapport au trimestre précédent (moins 81,4 points) et à la même période de l'année précédente (moins 81,8 points).

Graphique 6 : Perception par les ménages des évolutions passée et future des prix des produits alimentaires (soldes d'opinions)



Source : HCP, Enquête permanente de conjoncture auprès des ménages

3. Evolution d'autres indicateurs annuels de la conjoncture selon les ménages

En plus des indicateurs trimestriels, le HCP calcule à la fin de chaque année le solde relatif à la perception par les ménages de certaines composantes de leur environnement dont la variabilité n'est pas significative d'un trimestre à l'autre. Il s'agit de l'évolution, entre 2024 et 2025, de l'opinion des ménages sur la situation des droits de l'Homme, la protection de l'environnement et la qualité de certains services publics.

• Qualité des prestations administratives : perceptions positives

En 2025, 50,1% des ménages perçoivent une amélioration de la qualité des prestations administratives, contre 19,5% qui perçoivent sa dégradation. Le solde qui résume cette opinion s'est replié entre 2024 et 2025, passant de 38,4 points à 30,6 points.

• **Protection de l'environnement : opinions moins positives**

En 2025, 40,6% contre 22,1% des ménages perçoivent que la qualité de la situation en matière de protection de l'environnement s'est améliorée. Le solde relatif à cet indicateur enregistre ainsi 18,5 points, au lieu de 28,8 points en 2024.

• **Situation des droits de l'Homme : légère régression selon les perceptions des ménages**

En 2025, 30,1% des ménages contre 18,6% pensent que la situation des droits de l'Homme s'est améliorée. Le solde relatif à cet indicateur est ainsi passé à 11,5 points en 2025, au lieu de 16,2 points en 2024.

• **Ressenti par les ménages d'une amélioration de la qualité des services de l'enseignement**

En 2025, 25,6% des ménages ont ressenti une amélioration de la qualité des services de l'enseignement contre 44,8% qui perçoivent une dégradation. Ces proportions étaient de 18,1% et 57,9% respectivement en 2024. Le solde relatif à cet indicateur est ainsi passé de moins 39,8 points en 2024 à moins 19,2 points en 2025, traduisant une amélioration des perceptions des ménages.

• **Qualité des services de santé : perceptions moins positives**

En 2025, 62,3% des ménages perçoivent une dégradation de la qualité des services de santé, contre 11,5% qui perçoivent son amélioration. Le solde relatif à cet indicateur est ainsi passé à moins 50,8 points, contre moins 48,8 points en 2024.

Tableau 1 : Appréciation de l'évolution de la qualité de certaines prestations administratives et sociales, de la situation des droits de l'Homme et de l'environnement

	2024				2025			
	Amélioration	Stagnation	Dégradation	Solde	Amélioration	Stagnation	Dégradation	Solde
Evolution de la qualité des prestations administratives	55,8%	26,8%	17,4%	38,4	50,1%	30,4%	19,5%	30,6
Evolution de la protection de l'environnement	47,7%	33,4%	18,9%	28,8	40,6%	37,3%	22,1%	18,5
Evolution de la situation des droits de l'Homme	35,8%	44,6%	19,6%	16,2	30,1%	51,3%	18,6%	11,5
Evolution de la qualité des services de l'enseignement	18,1%	24,0%	57,9%	-39,8	25,6%	29,6%	44,8%	-19,2
Evolution de la qualité des services de santé	12,4%	26,4%	61,2%	-48,8	11,5%	26,2%	62,3%	-50,8

Source : HCP, Enquête permanente de conjoncture auprès des ménages

Ci-joint les détails des différents indicateurs et un rappel des principaux concepts.

Les évolutions des composantes de l'ICM et des autres indicateurs de l'enquête, illustrées dans les graphiques, sont exprimées en termes de soldes d'opinions

Rappelons, par ailleurs, que :

- Les questions abordées sont qualitatives à 3 modalités (amélioration, stagnation et détérioration). Les évolutions se réfèrent à une période de 12 mois. Les résultats sont présentés sous forme de soldes (différence entre les pourcentages des réponses « amélioration » et des réponses « détérioration »). Le niveau des soldes n'est pas directement interprétable, c'est leur évolution qui est analysée.
- L'Indice de Confiance des Ménages (ICM) est calculé sur la base de sept indicateurs, quatre relatifs à la situation générale et trois à la situation propre du ménage :
 - Évolution passée du niveau de vie ;
 - Perspective d'évolution du niveau de vie ;
 - Perspective d'évolution du nombre de chômeurs ;
 - Opportunité d'achat de biens durables ;
 - Situation financière actuelle des ménages ;
 - Évolution passée de la situation financière des ménages ;
 - Évolution future de la situation financière des ménages.
- L'ICM est la moyenne arithmétique simple des soldes des 7 indicateurs, augmentée de 100, sa valeur varie ainsi de 0 à 200.
- Des tests statistiques de Fisher sur la série de l'indice de confiance des ménages durant la période allant de 2008 à 2018, ont confirmé l'absence des variations saisonnières stables et mobiles.

Pour plus d'informations sur les aspects méthodologiques de cette enquête, consulter le site web du HCP au www.hcp.ma

Evolution de l'Indice de Confiance des Ménages (ICM) et de ses composantes

Indicateurs	T1/18	T2/18	T3/18	T4/18	T1/19	T2/19	T3/19	T4/19	T1/20	T2/20	T3/20	T4/20	T1/21	T2/21	T3/21	T4/21	T1/22	T2/22	T3/22	T4/22	T1/23	T2/23	T3/23	T4/23	T1/24	T2/24	T3/24	T4/24	T1/25	T2/25	T3/25	T4/25
Indice de Confiance des Ménages	87,3	87,3	82,5	79,8	79,1	74,9	74,8	77,8	75,7	65,6	60,6	61,2	68,3	63	65,5	61,2	53,7	50,1	47,4	46,6	46,3	45,4	46,5	44,3	45,3	46,1	46,2	46,5	46,6	54,6	53,6	57,6
Perspective d'évolution du nombre de chômeur	-54,5	-61,7	-65,2	-70	-75,6	-76,9	-71,8	-71,6	-70,8	-75,2	-82	-78,3	-62,2	-69,8	-78,3	-77,6	-82,8	-81,1	-83,5	-79,6	-81,4	-80,4	-81,9	-80,3	-77,5	-76,2	-76,3	-77,2	-73,4	-57,5	-56,4	-47,7
Evolution passée du niveau de vie	-6,2	-5,4	-9,5	-13,3	-15	-25,4	-20,2	-20	-19,8	-24,8	-35,6	-46,6	-50,5	-50,8	-41,5	-55,2	-66,8	-73	-74,6	-78	-81,5	-84,6	-81,5	-83,2	-78,1	-78,2	-75,8	-76,2	-76,5	-69,2	-72,9	-72,5
Perspective d'évolution du niveau de vie	16,6	15	11,9	9	10	4,7	-3,7	-2,2	-4,6	-11,4	-17,4	-17,4	13,2	0,2	9,3	-1,4	-21,4	-34,3	-41,6	-43	-38,8	-43,7	-41,7	-49	-47,3	-46,1	-49,3	-46,1	-46,3	-35,2	-44,3	-39,5
Opportunité d'achat	-27,2	-25,8	-30,2	-36,8	-36,3	-41,4	-37,7	-29,2	-32,6	-68	-63,5	-61,2	-61,6	-65,6	-62	-62,8	-66,7	-69,1	-74	-70,3	-69,8	-68,9	-71,5	-70,4	-72,9	-69,4	-69,7	-71,9	-72	-62,8	-57,7	-52,9
Situation financière actuelle des ménages	-25,2	-24,1	-29,7	-28,4	-28,9	-30,8	-29,5	-26,4	-27,7	-30	-31,5	-29,1	-34,4	-38	-36,4	-40,4	-43,4	-42,9	-40,9	-42,1	-42	-41,4	-40,2	-40,3	-40,6	-40	-39,3	-38,9	-39,8	-38,8	-36,4	-36,6
Evolution passée de la situation financière des ménages	-18,1	-15,2	-18,2	-20,7	-21,2	-24,2	-26	-22,1	-22,9	-27	-34	-39,9	-47,4	-50	-48	-49	-50,9	-48,7	-47,7	-53	-57,2	-57,3	-53,3	-56,1	-52,7	-53,2	-48,4	-47,7	-49,3	-45,9	-46,8	-43,5
Evolution future de la situation financière des ménages	25,9	28,1	18,2	19,1	20,7	18,3	12,8	15,9	8,5	-4,6	-11,9	0,6	21,2	14,8	15,1	15,1	8,3	-0,1	-5,9	-7,7	-5,2	-6,1	-4,6	-10,6	-13,4	-13,9	-18,1	-16,3	-16,4	-8,5	-10	-4,2
Autres soldes																																
Evolution future des prix des produits alimentaires	-82,9	-84	-82,1	-86,6	-87,5	-86,5	-83,3	-82,2	-82,6	-69	-68,1	-64,6	-60,2	-67,6	-70,9	-76,3	-74,1	-74,3	-73,6	-71,8	-69,8	-67,7	-66,2	-77,6	-70,1	-79,1	-83,5	-81,8	-80	-76,6	-81,4	-73,0
Evolution passée des prix des produits alimentaires	-86,7	-88,2	-88,1	-90,3	-88,1	-88,9	-83,7	-85,1	-82,8	-67,6	-75,1	-74,7	-74	-86,8	-86,9	-95,9	-97,9	-99,1	-99,1	-98,8	-98,7	-98	-97,9	-97,4	-96,5	-96	-97,2	-97,2	-97,4	-92,5	-95,5	-90,9
Capacité à épargner des ménages dans les mois à venir	-54,5	-57,9	-64,6	-63	-62,9	-66,6	-64,4	-64,5	-65,8	-70,4	-75,1	-65,8	-60,8	-67,2	-70,4	-69,5	-72,2	-77,3	-78	-77,7	-76,1	-79,4	-80,4	-80,7	-81,5	-80,4	-78,2	-77,8	-77,6	-82,6	-80,8	-78,5

Source : HCP, Enquête permanente de conjoncture auprès des ménages