



# معالم إحصائية

## نشرة شهرية

1 الأثمان

2 مؤشرات إقتصادية ومالية

3 البحوث الفصلية حول الظرفية الإقتصادية

4 الرقم الاستدلالي للأثمان عند الإنتاج الصناعي

والطاقوي والمعدني لشهر يناير 2026

## الأثمان

الرقم الإستهلاكي للأثمان عند الإستهلاك (أساس 100 : 2017)

التطور حسب أقسام المواد

سجل الرقم الاستدلالي للأثمان عند الإستهلاك، خلال شهر يناير 2026، ارتفاعا بـ 0,3% بالمقارنة مع الشهر السابق. وقد نتج هذا الارتفاع عن تزايد الرقم الاستدلالي للمواد الغذائية بـ 0,8%، وتراجع الرقم الاستدلالي للمواد غير الغذائية بـ 0,1%.

بالمقارنة مع نفس الشهر من السنة السابقة، سجل الرقم الاستدلالي للأثمان عند الإستهلاك انخفاضا بـ 0,8% خلال شهر يناير 2026.

تطور الرقم الإستهلاكي للأثمان عند الإستهلاك حسب المدن

المدن	الرقم الاستدلالي الشهري			الرقم الاستدلالي لشهر يناير		
	ديجنبر 2025	يناير 2026	التغير %	2025	2026	التغير %
أكادير	117,8	118,3	0,4	119,5	118,3	-1,0
الدار البيضاء	117,7	118,1	0,3	118,5	118,1	-0,3
فاس	121,6	121,5	-0,1	122,0	121,5	-0,4
القنيطرة	119,5	119,6	0,1	120,9	119,6	-1,1
مراكش	120,1	120,7	0,5	121,9	120,7	-1,0
وجدة	117,1	117,2	0,1	118,2	117,2	-0,8
الرباط	117,6	117,6	0,0	118,2	117,6	-0,5
تطوان	119,6	120,0	0,3	120,2	120,0	-0,2
مكناس	116,6	116,9	0,3	117,8	116,9	-0,8
طنجة	118,5	118,3	-0,2	118,9	118,3	-0,5
العيون	121,0	121,0	0,0	123,1	121,0	-1,7
الداخلة	118,3	118,0	-0,3	120,7	118,0	-2,2
كلميم	122,1	122,8	0,6	125,1	122,8	-1,8
سطات	116,7	117,5	0,7	119,2	117,5	-1,4
آسفي	122,7	123,4	0,6	126,0	123,4	-2,1
بني ملال	121,8	123,6	1,5	124,6	123,6	-0,8
الحسيمة	122,1	123,0	0,7	123,9	123,0	-0,7
الرشيدية	121,1	121,3	0,2	122,3	121,3	-0,8
المجموع	118,7	119,0	0,3	119,9	119,0	-0,8

المصدر: المنشورية السامية للتخطيط.

وبالنسبة للتطور السنوي، فقد سجل الرقم الاستدلالي للأثمان عند الإستهلاك، خلال شهر يناير 2025 بالمقارنة مع نفس الشهر من السنة السابقة، أهم الإنخفاضات في الداخلة بـ 2,2% وفي آسفي بـ 2,1% وفي كلميم بـ 1,8% وفي العيون بـ 1,7% وفي سطات بـ 1,4%، وأقل الإنخفاضات في طنجة و الرباط بـ 0,5% وفي فاس بـ 0,4% وفي الدار البيضاء بـ 0,3% وفي تطوان بـ 0,2%.

على مستوى المدن، سجل الرقم الاستدلالي للأثمان عند الإستهلاك خلال شهر يناير 2026 مقارنة مع الشهر السابق أهم الارتفاعات في بني ملال بـ 1,5% وفي سطات والحسيمة بـ 0,7% وفي كلميم وآسفي بـ 0,6% وفي مراكش بـ 0,5% وفي أكادير بـ 0,4% وفي الدار البيضاء وتطوان ومكناس بـ 0,3%. بينما سجلت إنخفاضات في الداخلة بـ 0,3% وفي طنجة بـ 0,2% وفي فاس بـ 0,1%.

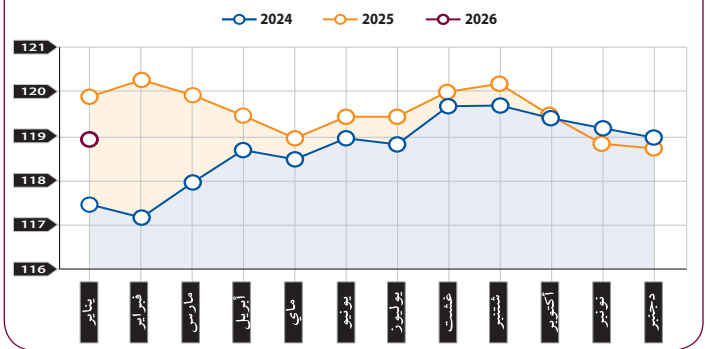
تطور التغيرات السنوية 2024 - 2026

السنة	يناير/يناير (1)	السنوي (2)
2024	2,3	6,1
2025	2,0	0,9
2026	-0,8	0,8

المصدر: المنشورية السامية للتخطيط.

(1) تغير الرقم الإستهلاكي للشهر الحالي مقارنة مع نفس الشهر من السنة الماضية.  
(2) تغير متوسط الرقم الإستهلاكي السنوي.

التطور الشهري للرقم الاستدلالي للأثمان عند الإستهلاك



أقسام المواد	الرقم الاستدلالي الشهري			الرقم الاستدلالي لشهر يناير		
	ديجنبر 2025	يناير 2026	التغير %	2025	2026	التغير %
<b>المواد الغذائية</b>	128,2	129,2	0,8	132,0	129,2	-2,1
المواد الغذائية والمشروبات غير الكحولية	127,5	128,4	0,7	131,6	128,4	-2,4
المشروبات الكحولية والتبغ	145,0	149,3	3,0	144,0	149,3	3,7
<b>المواد غير الغذائية</b>	112,5	112,4	-0,1	112,0	112,4	0,4
الملابس والأحذية	117,5	117,5	0,0	116,4	117,5	0,9
السكن والماء والكهرباء والغاز ومحروقات أخرى	109,6	109,6	0,0	108,9	109,6	0,6
الأثاث والأدوات المنزلية والصيانة العادية للمنزل	113,2	113,2	0,0	112,3	113,2	0,8
الصحة	101,5	101,5	0,0	101,2	101,5	0,3
النقل	115,7	113,9	-1,6	117,3	113,9	-2,9
المواصلات	103,8	103,7	-0,1	104,1	103,7	-0,4
الترفيه والثقافة	104,9	104,9	0,0	105,3	104,9	-0,4
التعليم	124,4	124,4	0,0	121,8	124,4	2,1
مطاعم وفنادق	122,8	122,5	-0,2	119,8	122,5	2,3
مواد وخدمات أخرى	117,9	119,1	1,0	115,9	119,1	2,8
<b>الرقم الاستدلالي العام</b>	118,7	119,0	0,3	119,9	119,0	-0,8

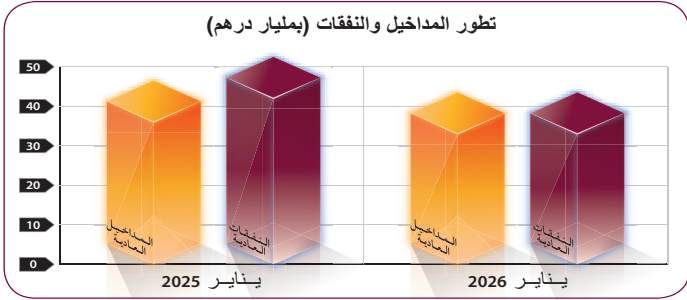
المصدر: المنشورية السامية للتخطيط.

# مؤشرات اقتصادية ومالية

## المالية العمومية

الوضعية في شهر يناير			
التغير %	*2026	†2025	(بمليون درهم)
-8,4	33 413	36 462	المداخيل العادية
-22,4	32 697	42 117	النفقات العادية
42,5	1 376	966	الدين العمومي
15,1	14 984	13 013	الإستثمار
	4 524	11 664	الرصيد الصافي للحسابات
	-9 744	-7 004	الخصومية
			رصيد الميزانية العامة

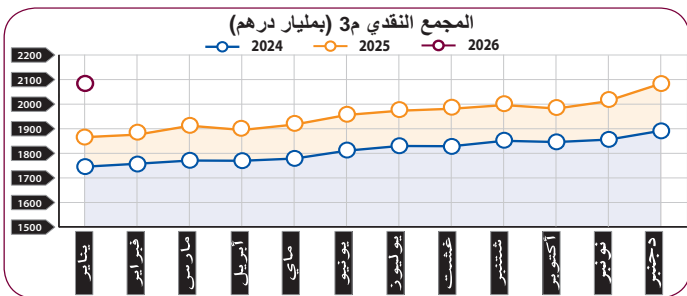
المصدر: وزارة الاقتصاد والمالية.



## النقد

الوضعية في شهر يناير			
التغير %	*2026	†2025	(بمليون درهم)
10,3	2 058 376	1 866 383	مجموع النقد 3م
9,0	1 089 077	999 180	مجموعات التوظيفات السائلة
9,2	1 528 869	1 400 101	ديون للاقتصاد
-0,8	349 007	351 799	الديون الصافية لمؤسسات الإدارة المركزية
21,7	485 526	398 917	الديون الصافية لمؤسسات الإيداع على غير المقيمين
7,3	341 348	318 002	موارد ذات طابع غير نقدي
0,0	83 354	83 354	مقابلات الودائع لدى الخزينة
5,5	-47 032	-49 786	بنود صافية أخرى
10,3	2 058 376	1 866 383	مجموع المقابلات (1)

(1) مجموع المقابلات = ديون للاقتصاد + الديون الصافية لمؤسسات الإيداع على الإدارة المركزية + الديون الصافية لمؤسسات الإيداع على غير المقيمين - موارد ذات طابع غير نقدي + مقابلات الودائع لدى الخزينة + بنود صافية أخرى.  
المصدر: بنك المغرب.



## سوق العملة

الوضعية في شهر يناير			
التغير %	2026	†2025	
-30,3	8 622,80	12 379,85	حجم المعاملات (بمليون درهم)
25,6	1 041 587,06	828 970,19	رسملة البورصة (بمليون درهم)
14,9	18 666,95	16 248,20	مؤشر مازي
9,5	1 443,29	1 318,47	مؤشر مازي 20
	02 يناير 2026	05 ديسمبر 2025	الهيئة المكلفة بالتوظيف الجماعي للقيم المنقولة
0,5	609	606	العدد
-8,2	738 134,45	803 745,10	الأصول الصافية (بمليون درهم)

المصدر: بورصة القيم بالدار البيضاء، الهيئة المغربية لسوق الرساميل.  
م: معطيات مصححة

## القطاعات المنتجة

الوضعية في شهر يناير			
التغير %	*2026	†2025	
			الصيد
			المنتجات المسوقة للصيد الساحلي والتقليدي
-20,7	24 151	30 441	الوزن (بالطن)
4,9	1 483 113	1 413 761	القيمة (بألف درهم)

المصدر: المكتب الوطني للصيد.

الوضعية في شهر يناير			
التغير %	*2026	†2025	
			الطاقة
4,9	3 977	3 792	الطاقة الصافية المطلوبة (جيجاواط ساعة)
-11,8	2 613	2 963	الإنتاج التجاري للفوسفات (بألف طن)
-18,8	1 044	1 286	البناء، استهلاك الإسمت (بألف طن)

المصدر: م.و.ك.م، المكتب الشريف للفوسفات، وزارة إعداد التراب الوطني والتعمير والإسكان وسياسة المدينة.

## المبادلات الخارجية

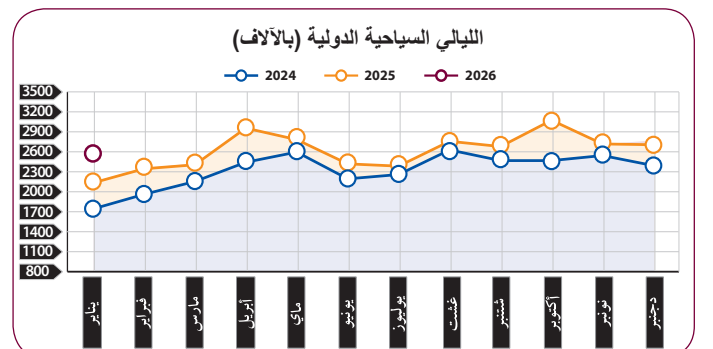
الوضعية في شهر يناير			
التغير %	*2026	*2025	(بمليون درهم)
			التجارة الخارجية
			الصادرات
3,4	55 972	54 144	السلع (فاب)
-3,0	29 672	30 580	الخدمات
11,6	26 300	23 564	الولايات
2,5	65 174	63 555	السلع (فاب)
1,5	52 923	52 165	الخدمات
7,6	12 251	11 390	الرصيد التجاري
	-9 202	-9 411	نسبة التغطية %
-0,8	9 380	9 454	مداخيل المفاخرة القاطنين بالخارج

المصدر: مكتب الصرف.

## السياحة

الوضعية في شهر يناير			
التغير %	*2026	†2025	
11,9	3 309	2 957	الليالي السياحية بالمؤسسات المصنفة (بالآلاف)
15,0	2 453	2 133	منها: الليالي السياحية الدولية (بالآلاف)

المصدر: وزارة السياحة والصناعة التقليدية والاقتصاد الاجتماعي والتضامني.



# البحوث الفصليّة حول الظرفية الاقتصادية

## قطاع الصناعات التحويلية والاستخراجية والطاقة والبيئية

### قطاع البناء

أهم ارتسامات أرباب المقاولات المستقاة من بحوث الظرفية الاقتصادية المنجزة من طرف المندوبية السامية للتخطيط برسم الفصل الأول من سنة 2026 لدى المقاولات التابعة لقطاعات الصناعة التحويلية والاستخراجية والطاقة والبيئية والبناء. وترصد هذه الإرتسامات التطور الحاصل في إنتاج هذه القطاعات خلال الفصل الرابع من سنة 2025 وكذا التوقعات الخاصة بالفصل الأول من سنة 2026.

#### 1. تطور الإنتاج حسب ارتسامات أرباب المقاولات بخصوص الفصل الرابع من سنة 2025

##### 1.1 قطاع الصناعة

خلال الفصل الرابع من سنة 2025، قد يكون عرف إنتاج قطاع الصناعة التحويلية ارتفاعا نتيجة الزيادة في إنتاج أنشطة «صناعة السيارات» و«الصناعة الكيماوية» و«صنع منتجات أخرى غير معدنية» و«التعدين» والتراجع في إنتاج «الصناعات الغذائية» و«صنع الأجهزة الكهربائية». وقد اعتبر مستوى دفاتر الطلب لقطاع الصناعة التحويلية عاديا حسب مسؤولي مقاولات هذا القطاع. وفيما يخص التشغيل، قد يكون عرف استقرارا. إجمالا، قد تكون قدرة الإنتاج المستعملة لقطاع الصناعة التحويلية سجلت نسبة 74%.

خلال الفصل الرابع لسنة 2025، قد تكون 35% من مقاولات الصناعة التحويلية واجهت صعوبات في الترميم بالمواد الأولية، وخاصة المستوردة منها. وقد اعتبر مستوى مخزون المواد الأولية خلال هذا الفصل عاديا، فيما قد تكون وضعية الخزينة صعبة حسب 18% من أرباب مقاولات الصناعة التحويلية. وحسب فروع النشاط، فقد بلغت هذه النسبة 40% لدى مقاولات «الصناعة الصيدلانية».

فيما يخص إنتاج قطاع الصناعة الاستخراجية، وخلال نفس الفصل، قد يكون عرف استقرارا نتيجة الركود في إنتاج الفوسفاط. وقد تكون أسعار بيع منتجات هذا القطاع عرفت تراجعا. أما بخصوص عدد المشتغلين، فقد يكون عرف استقرارا.

خلال الفصل الرابع من سنة 2025، قد يكون إنتاج قطاع الطاقة عرف انخفاضا نتيجة التراجع في «إنتاج وتوزيع الكهرباء والغاز والبخار والهواء المكيف». وبخصوص أسعار بيع منتجات قطاع الطاقة، فقد تكون سجلت انخفاضا. أما بخصوص التشغيل، قد يكون عرف تراجعا.

وقد يكون إنتاج قطاع البيئة عرف استقرارا بفعل الركود في إنتاج أنشطة «جمع ومعالجة وتوزيع الماء». وفيما يخص مستوى دفاتر الطلب، فقد اعتبر عاديا وقد يكون عدد المشتغلين عرف استقرارا. قد يمثل استبدال جزء من المعدات وتوسيع النشاط أهم نفقات الاستثمارات لسنة 2025 بالنسبة لغالبية مقاولات قطاعات الصناعة التحويلية والاستخراجية والطاقة.

##### 2.1 قطاع البناء

خلال الفصل الرابع من سنة 2025، قد تكون أنشطة قطاع البناء سجلت ارتفاعا. ويعزى هذا التطور، من جهة، إلى التحسن في أنشطة «الهندسة المدنية» وفي «أنشطة البناء المتخصصة»، ومن جهة أخرى، إلى الاستقرار الذي عرفته أنشطة «تشديد المباني». وقد اعتبر مستوى دفاتر الطلب عادي في قطاع البناء وقد يكون عدد المشتغلين عرف استقرارا. وفي هذا السياق، قد تكون قدرة الإنتاج المستعملة سجلت نسبة 69%.

خلال الفصل الرابع من سنة 2025، قد تكون 9% من مقاولات قطاع البناء واجهت صعوبات في الترميم بالمواد الأولية. فيما قد تكون وضعية الخزينة صعبة حسب 31% من مقاولات هذا القطاع. وقد بينت نتائج البحث أن 39% من مقاولات قطاع البناء قد تكون رصدت ميزانية للاستثمار خلال سنة 2025 استعملت أساسا لتجديد جزء من المعدات.

#### 2. استشراف الإنتاج حسب توقعات أرباب المقاولات بخصوص الفصل الأول من سنة 2026

##### 1.2 قطاع الصناعة

خلال الفصل الأول لسنة 2026، يتوقع أرباب مقاولات قطاع الصناعة التحويلية ارتفاعا في الإنتاج. وتزرى هاته التوقعات بالأساس، من جهة، إلى التحسن المرتقب في أنشطة «الصناعات الغذائية» و«الصناعة الكيماوية» و«صناعة منتجات معدنية باستثناء الآلات والمعدات»، ومن جهة أخرى، إلى الانخفاض المرتقب في أنشطة «صناعة السيارات» و«صنع منتجات أخرى غير معدنية». كما يتوقع أغلبية مقاولي هذا القطاع ارتفاعا طفيفا في عدد المشتغلين.

وبخصوص قطاع الصناعة الاستخراجية، يرتقب أرباب المقاولات انخفاضا في الإنتاج. ويعزى هذا التطور بالأساس إلى التراجع المرتقب في إنتاج الفوسفاط. بالنسبة لعدد المشتغلين، فيتوقع أرباب مقاولات هذا القطاع ارتفاعا خلال نفس الفصل.

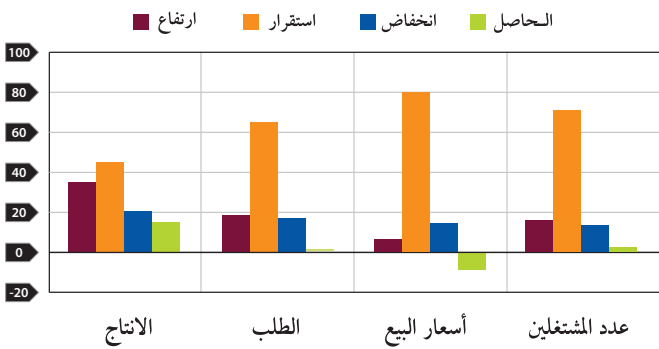
كما يتوقع أغلبية أرباب مقاولات قطاع الصناعة الطاقة، خلال الفصل الأول لسنة 2026، انخفاضا في الإنتاج نتيجة التراجع المرتقب في «إنتاج وتوزيع الكهرباء والغاز والبخار والهواء المكيف». وبخصوص عدد المشتغلين، قد يعرف انخفاضا خلال نفس الفصل.

وفيما يخص قطاع الصناعة البيئية، فإن مقاولي هذا القطاع يتوقعون استقرارا في الإنتاج خصوصا في أنشطة «جمع ومعالجة وتوزيع الماء» واستقرارا في عدد المشتغلين.

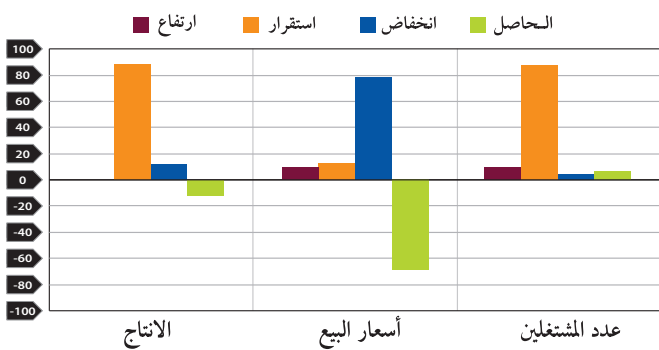
##### 2.2 قطاع البناء

تشير توقعات أرباب المقاولات في قطاع البناء، إجمالا، إلى ارتفاع في النشاط خلال الفصل الأول من سنة 2026. ويُعزى هذا التطور من جهة، إلى التحسن المرتقب في أنشطة «تشديد المباني» و«الهندسة المدنية»، ومن جهة أخرى، إلى الانخفاض المرتقب في «أنشطة البناء المتخصصة». ومن المنتظر أن يُواكب هذا التطور في قطاع البناء تحسنا في عدد المشتغلين خلال نفس الفصل.

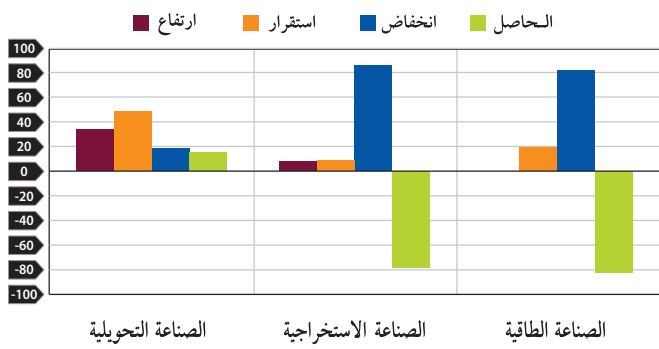
آراء أرباب مقاولات الصناعة التحويلية (النسبة بـ %)



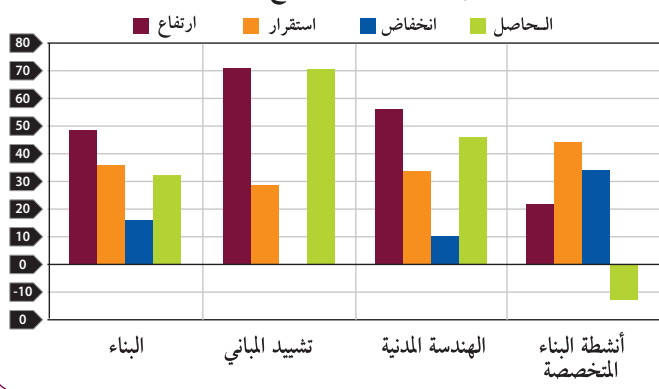
آراء أرباب مقاولات الصناعة الاستخراجية (النسبة بـ %)



توقعات أرباب مقاولات الصناعة حول الإنتاج (النسبة بـ %)



توقعات أرباب المقاولات لأنشطة قطاع البناء (النسبة بـ %)



# الرقم الاستدلالي للأثمان عند الإنتاج الصناعي والطاقي والمعدني لشهر يناير 2026

سجل الرقم الاستدلالي للأثمان عند الإنتاج لقطاع «الصناعات التحويلية باستثناء تكرير البترول» ارتفاعا قدره 0,3% خلال شهر يناير 2026 مقارنة مع شهر دجنبر 2025. وقد نتج هذا الارتفاع بالخصوص عن :  
- ارتفاع الأسعار بـ 1,3% في «الصناعات الغذائية» و «صنع الآلات والتجهيزات» و بـ 0,5% في «صناعة منتجات معدنية» و«صنع منتجات أخرى غير معدنية» و بـ 0,4% في «صناعة الملابس» و بـ 0,8% في «صنع الأثاث» و بـ 0,1% في «صناعة النسيج»؛  
- انخفاض الأسعار بـ 0,2% في قطاع «التعدين».  
كما عرفت الأرقام الاستدلالية للأثمان عند الإنتاج لقطاعات «الصناعات الاستخراجية» و«إنتاج وتوزيع الكهرباء» و«إنتاج وتوزيع الماء» استقرارا خلال شهر يناير 2026.

## الرقم الاستدلالي للأثمان عند الإنتاج حسب القطاعات والفروع (أساس 100 : 2018)

الرمز	القطاعات والفروع	دجنبر 2025	يناير 2026	التغير %
ب	الصناعات الاستخراجية	100,5*	100,5*	0,0
06	استخراج النفط والغاز الطبيعي	100,0*	100,0*	0,0
07	استخراج خامات المعادن	100,0*	100,0*	0,0
08	صناعات استخراجية أخرى	100,5*	100,5*	0,0
س	الصناعات التحويلية باستثناء تكرير البترول	118,0	118,4	0,3
10	الصناعات الغذائية	119,9	121,4	1,3
11	صناعة المشروبات	114,6	114,6	0,0
12	صناعة منتجات التبغ	118,2	118,2	0,0
13	صناعة النسيج	115,0	115,1	0,1
14	صناعة الملابس	124,0	124,5	0,4
15	صناعة الجلد والأحذية (باستثناء الملابس الجلدية)	106,0	106,0	0,0
16	نجارة الخشب وصنع منتجات من الخشب والفلين عدا الأثاث وصناعة منتجات من القصب والحلفاء	117,8	117,8	0,0
17	صنع الورق والورق المقوى	111,0	111,0	0,0
18	الطباعة ونسخ التسجيلات	100,4	100,4	0,0
20	صناعة كيمياوية	138,8	138,8	0,0
21	الصناعة الصيدلانية	99,1	99,1	0,0
22	صنع منتجات من المطاط والبلاستيك	93,5	93,5	0,0
23	صنع منتجات أخرى غير معدنية	110,3	110,8	0,5
24	التعدين	118,6	118,4	-0,2
25	صناعة منتجات معدنية باستثناء الآلات والمعدات	104,5	105,0	0,5
26	صنع تجهيزات معلوماتية ومنتجات إلكترونية وبصرية	102,9	102,9	0,0
27	صنع الأجهزة الكهربائية	118,2	118,2	0,0
28	صنع الآلات وتجهيزات غير المصنفة في موضع آخر	103,6	104,9	1,3
29	صناعة السيارات	107,1	107,1	0,0
30	صنع وسائل النقل الأخرى	100,0	100,0	0,0
31	صنع الأثاث	106,6	107,5	0,8
32	صناعات تحويلية أخرى	190,4	190,4	0,0
د	إنتاج وتوزيع الكهرباء	100,0	100,0	0,0
35	إنتاج وتوزيع الكهرباء	100,0	100,0	0,0
هـ	إنتاج وتوزيع الماء	100,0	100,0	0,0
36	إنتاج وتوزيع الماء	100,0	100,0	0,0

\* مؤقت  
المصدر : المندوبية السامية للتخطيط.

## المندوبية السامية للتخطيط



إيلو 31-3، قطاع 16، حي الرياض الرباط - المغرب - ص.ب : 178 - 10 001  
الهاتف : 04 5 37 57 69 (+212) - الفاكس : 02 5 37 57 69 (+212)  
www.hcp.ma

الإيداع القانوني : 2003/0016

أنجزت هذه النشرة بتعاون مع البنك المغربي للتجارة الخارجية