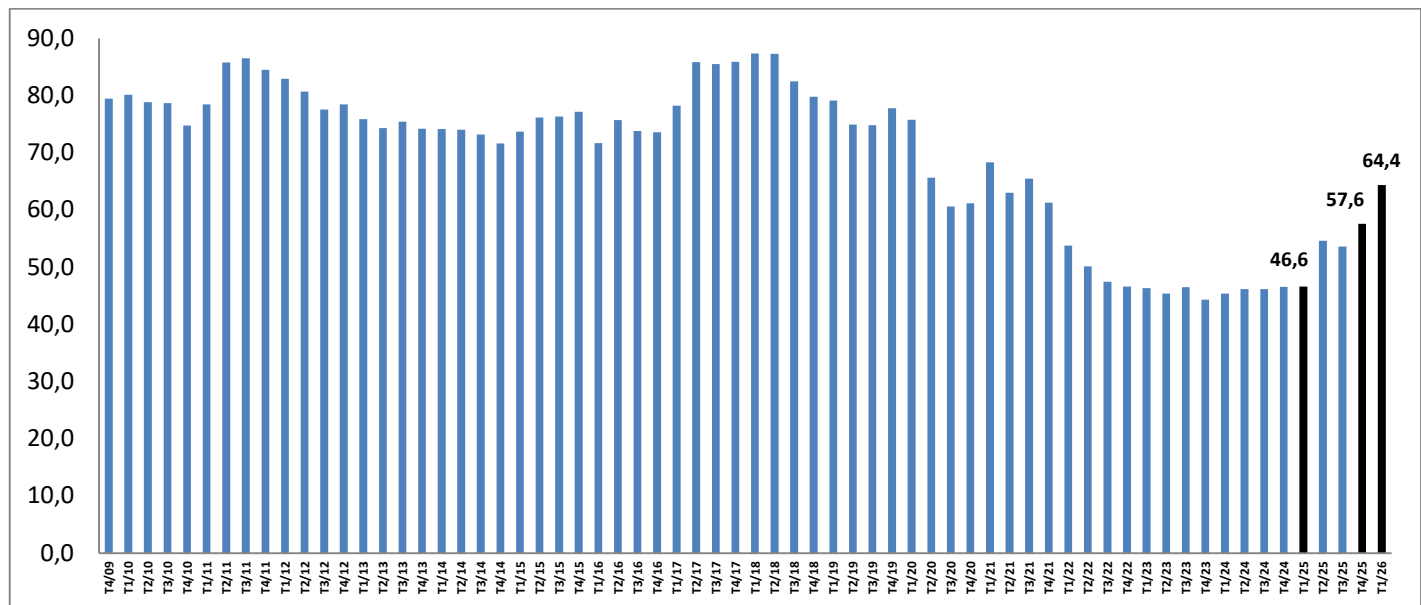


**Note d'information du Haut-commissariat au Plan**  
**Résultats de l'enquête de conjoncture auprès des ménages**  
**Premier trimestre de l'année 2026**

**Les résultats de l'enquête permanente de conjoncture auprès des ménages, menée par le HCP, montrent qu'au premier trimestre de 2026, l'Indice de Confiance des Ménages (ICM) enregistre une amélioration, aussi bien par rapport au trimestre précédent que par rapport au même trimestre de l'année 2025.**

Au premier trimestre de 2026, l'Indice de Confiance des Ménages (ICM) s'établit à 64,4 points, au lieu de 57,6 points enregistrés le trimestre précédent et 46,6 points le même trimestre de l'année précédente.

**Graphique 1 : Evolution de l'indice de confiance des ménages**



Source : HCP, Enquête permanente de conjoncture auprès des ménages

## 1. Evolution des composantes de l'ICM

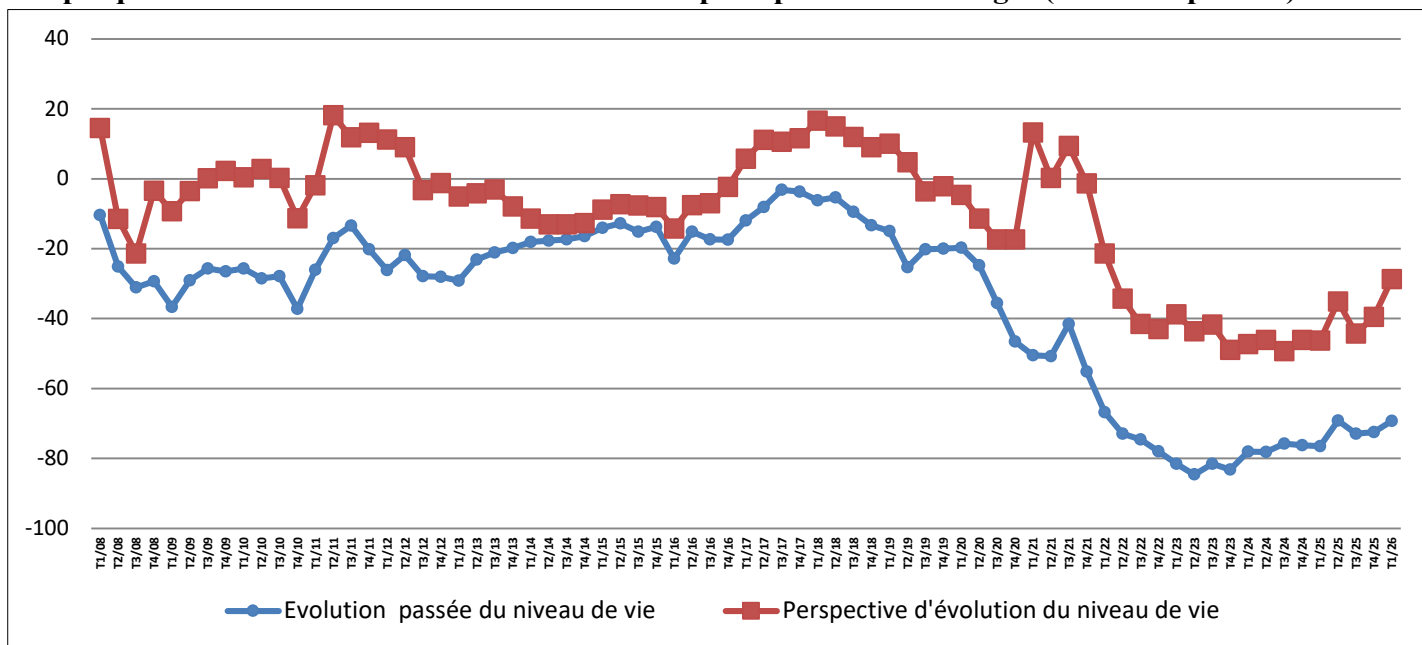
Les composantes de l'ICM portent sur la perception par les ménages de l'évolution du niveau de vie, du chômage, de l'opportunité à effectuer des achats de biens durables et de leur situation financière.

- **Sentiment d'une amélioration du niveau de vie selon les perceptions des ménages**

Au premier trimestre de 2026, 75,1% des ménages déclarent une dégradation du niveau de vie au cours des 12 derniers mois, 19,1% un maintien au même niveau et 5,8% une amélioration. Le solde d'opinion sur l'évolution passée du niveau de vie est resté négatif, à moins 69,3 points, contre moins 72,5 points au trimestre précédent et moins 76,5 points au même trimestre de l'année passée.

S'agissant de l'évolution du niveau de vie au cours des 12 prochains mois, 45,1% des ménages s'attendent à une dégradation, 38,5% à un maintien au même niveau et 16,4% à une amélioration. Ainsi, le solde de cet indicateur s'est amélioré, tout en demeurant négatif, pour s'établir à moins 28,8 points au lieu de moins 39,5 points au trimestre précédent et de moins 46,3 points au même trimestre de l'année précédente.

**Graphique 2 : Evolution du niveau de vie selon les perceptions des ménages (soldes d'opinions)**

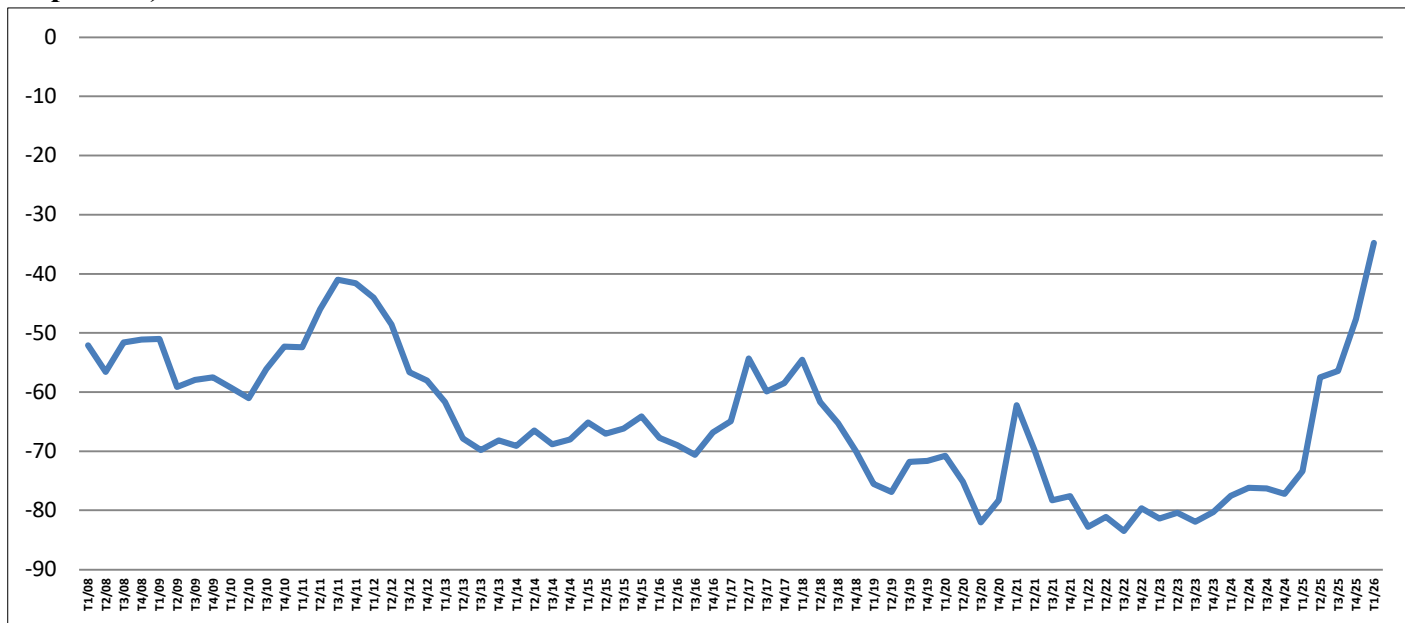


Source : HCP, Enquête permanente de conjoncture auprès des ménages

- **Perceptions moins négatives des ménages quant à l'évolution du chômage**

Au premier trimestre de 2026, 57,9% contre 23,2% des ménages s'attendent à une hausse du chômage au cours des 12 prochains mois. Ainsi, le solde de cet indicateur s'est amélioré, tout en restant négatif, pour s'établir à moins 34,7 points contre moins 47,7 points au trimestre précédent et moins 73,4 points au même trimestre de l'année précédente.

**Graphique 3 : Evolution du nombre de chômeurs selon les perceptions des ménages (soldes d'opinions)**

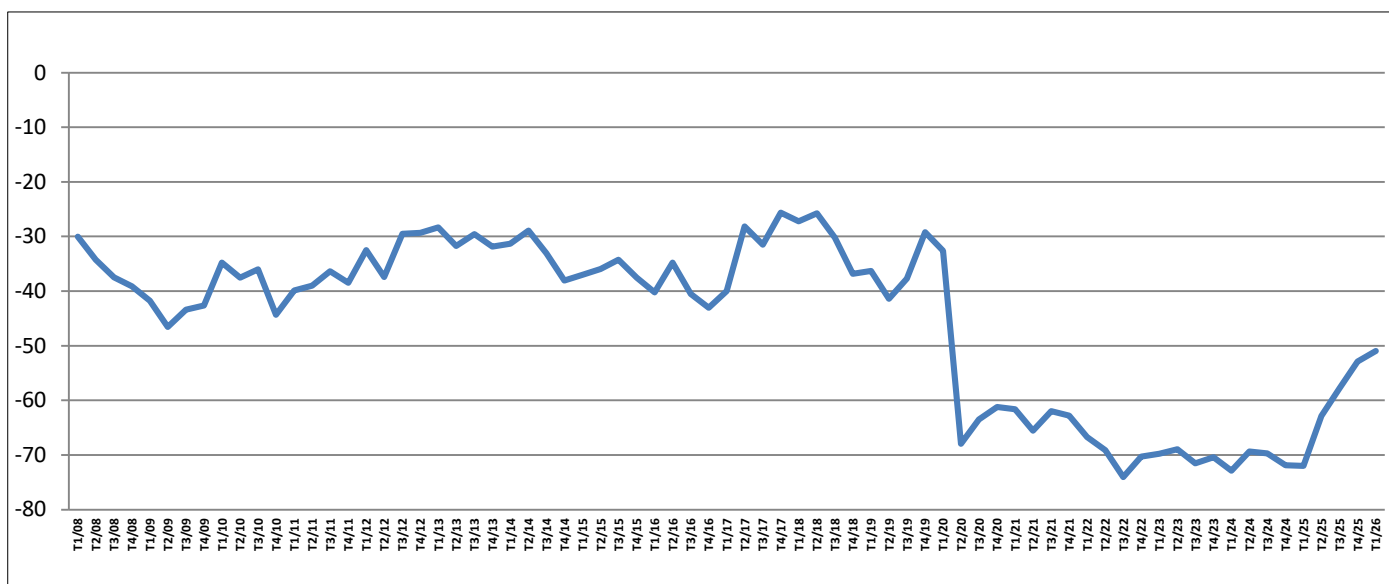


Source : HCP, Enquête permanente de conjoncture auprès des ménages

- Une conjoncture peu favorable à l'achat des biens durables selon les perceptions des ménages

Au premier trimestre de 2026, 66,9% contre 15,9% des ménages considèrent que le moment n'est pas opportun pour effectuer des achats de biens durables. Ainsi, le solde de cet indicateur s'est établi à moins 51,0 points contre moins 52,9 points au trimestre précédent et moins 72,0 points au même trimestre de l'année précédente.

**Graphique 4 : Opportunité d'achat des biens durables selon les perceptions des ménages (soldes d'opinions)**



Source : HCP, Enquête permanente de conjoncture auprès des ménages

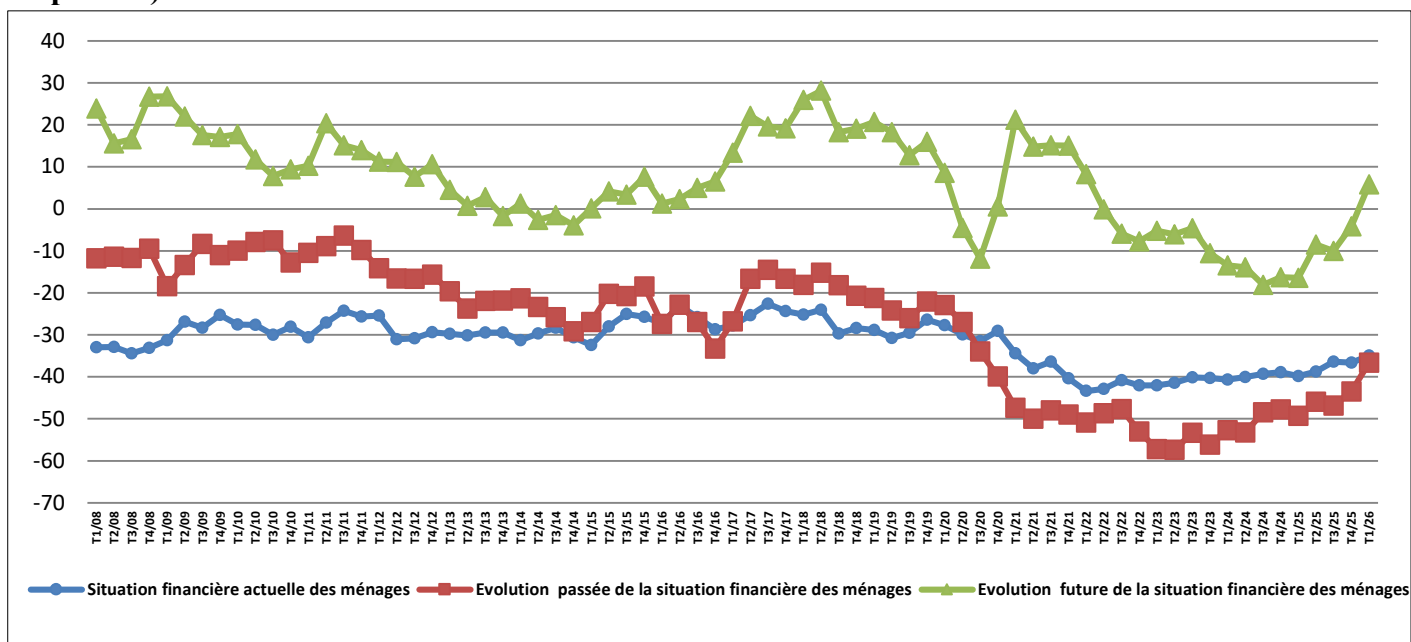
• **Les ménages perçoivent une amélioration de leurs situations financières**

Au premier trimestre de 2026, 59,9% des ménages estiment que leurs revenus couvrent leurs dépenses, 37,5% déclarent s’endetter ou puiser dans leur épargne et 2,5% affirment épargner une partie de leur revenu. Le solde d’opinion relatif à la situation financière actuelle des ménages est resté ainsi négatif, à moins 35,0 points, contre moins 36,6 points le trimestre précédent et moins 39,8 points l’année précédente.

Quant à l’évolution de leur situation financière au cours des 12 derniers mois, 41,5% contre 4,8% des ménages considèrent qu’elle s’est dégradée. Le solde d’opinion relatif à cet indicateur s’est amélioré, tout en restant négatif, à moins 36,7 points contre moins 43,5 points au trimestre précédent et moins 49,3 points au même trimestre de l’année précédente.

S’agissant de l’évolution de leur situation financière au cours des 12 prochains mois, 21,1% contre 15,3% des ménages s’attendent à une amélioration de leur situation financière. Le solde de l’indicateur a atteint 5,8 points, marquant une amélioration aussi bien par rapport au trimestre précédent (moins 4,2 points) qu’au même trimestre de l’année précédente (moins 16,4 points).

**Graphique 5 : Perception par les ménages de l’évolution de leurs situations financières (soldes d’opinions)**



Source : HCP, Enquête permanente de conjoncture auprès des ménages

## 2. Evolution d'autres indicateurs trimestriels de la conjoncture

L'enquête fournit également des données trimestrielles sur la perception des ménages relatives à d'autres aspects des conditions de vie. Il s'agit en particulier de la capacité des ménages à épargner et de l'évolution des prix des produits alimentaires.

### Capacité future des ménages à épargner : perceptions moins pessimistes

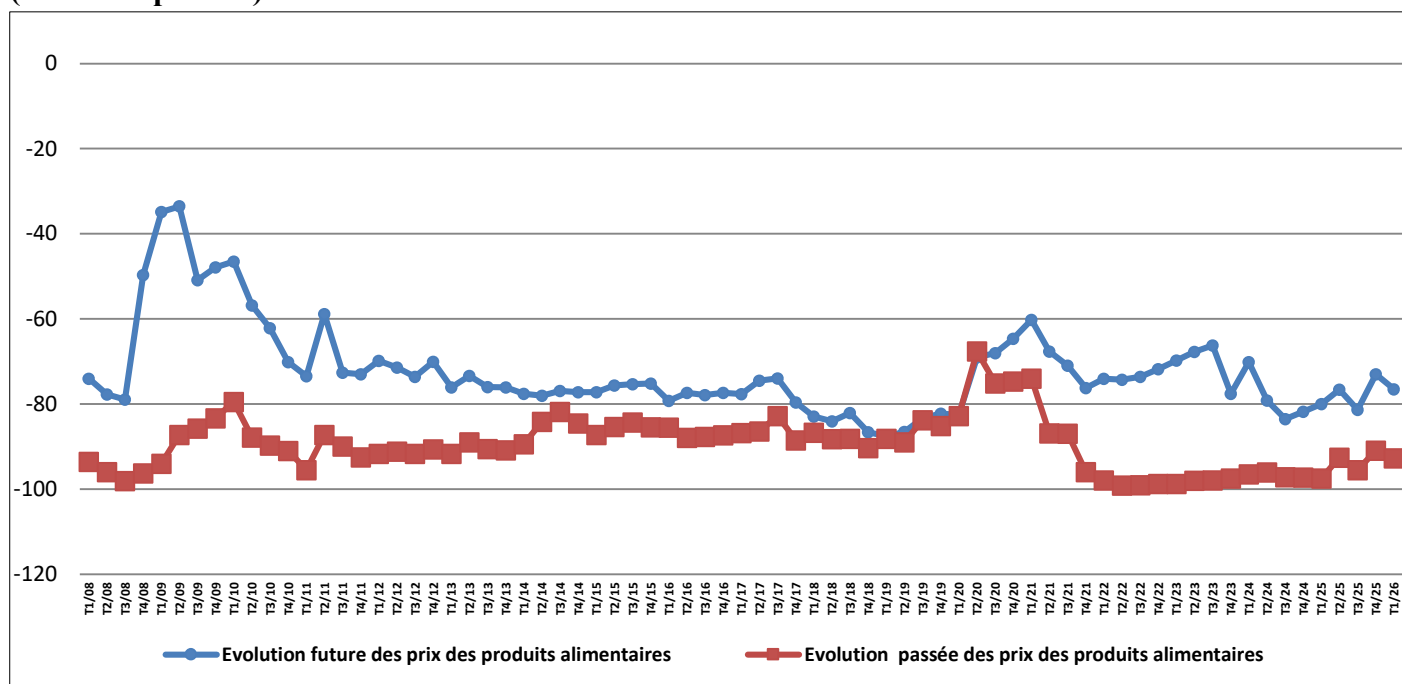
Au premier trimestre de 2026, 12,1% contre 87,8% des ménages s'attendent à épargner au cours des 12 prochains mois. Le solde d'opinion relatif à cet indicateur est resté négatif, à moins 75,7 points, au lieu de moins 78,5 points au trimestre précédent et moins 77,7 points au même trimestre de l'année passée.

### Prix des produits alimentaires : opinions toujours négatives

Au premier trimestre de 2026, 93,3% des ménages déclarent que les prix des produits alimentaires ont augmenté au cours des 12 derniers mois. Ainsi, le solde d'opinion s'est établi à moins 92,7 points, contre moins 90,9 points au trimestre précédent et moins 97,4 points au même trimestre de l'année précédente.

Quant aux perspectives de leur évolution au cours des 12 prochains mois, les prix des produits alimentaires devraient continuer à augmenter selon 78,9% des ménages, contre 2,4% seulement qui s'attendent à leur baisse. Le solde d'opinion est resté négatif, s'établissant à moins 76,5 points, contre moins 73,0 points au trimestre précédent et moins 80,0 points au même trimestre de l'année précédente.

**Graphique 6 : Evolution des prix des produits alimentaires selon les perceptions des ménages (soldes d'opinions)**



Source : HCP, Enquête permanente de conjoncture auprès des ménages

Ci-joint les détails des différents indicateurs et un rappel des principaux concepts.

Les évolutions des composantes de l'ICM et des autres indicateurs de l'enquête, illustrées dans les graphiques, sont exprimées en termes de soldes d'opinions

Rappelons, par ailleurs, que :

- les questions abordées sont qualitatives à 3 modalités (amélioration, stagnation et détérioration). Les évolutions se réfèrent à une période de 12 mois. Les résultats sont présentés sous forme de soldes (différence entre les pourcentages des réponses « amélioration » et des réponses « détérioration »). Le niveau des soldes n'est pas directement interprétable, c'est leur évolution qui est analysée.
- L'Indice de Confiance des Ménages (ICM) est calculé sur la base de sept indicateurs, quatre relatifs à la situation générale et trois à la situation propre du ménage :
  - évolution passée du niveau de vie ;
  - perspective d'évolution du niveau de vie ;
  - perspective d'évolution du nombre de chômeurs ;
  - opportunité d'achat de biens durables ;
  - situation financière actuelle des ménages ;
  - évolution passée de la situation financière des ménages ;
  - évolution future de la situation financière des ménages.
- L'ICM est la moyenne arithmétique simple des soldes des 7 indicateurs, augmentée de 100, sa valeur varie ainsi de 0 à 200.
- Des tests statistiques de Fisher sur la série de l'indice de confiance des ménages durant la période allant de 2008 à 2019, ont confirmé l'absence des variations saisonnières stables et mobiles.

Pour plus d'informations sur les aspects méthodologiques de cette enquête, consulter le site web du HCP au [www.hcp.ma](http://www.hcp.ma)

## Evolution de l'Indice de Confiance des Ménages (ICM) et de ses composantes

	T1/18	T2/18	T3/18	T4/18	T1/19	T2/19	T3/19	T4/19	T1/20	T2/20	T3/20	T4/20	T1/21	T2/21	T3/21	T4/21	T1/22	T2/22	T3/22	T4/22	T1/23	T2/23	T3/23	T4/23	T1/24	T2/24	T3/24	T4/24	T1/25	T2/25	T3/25	T4/25	T1/26
<b>Indice de Confiance des Ménages</b>	87,3	87,3	82,5	79,8	79,1	74,9	74,8	77,8	75,7	65,6	60,6	61,2	68,3	63	65,5	61,2	53,7	50,1	47,4	46,6	46,3	45,4	46,5	44,3	45,3	46,1	46,2	46,5	46,6	54,6	53,6	57,6	64,4
<b>Perspective d'évolution du nombre de chômeur</b>	-54,5	-61,7	-65,2	-70	-75,6	-76,9	-71,8	-71,6	-70,8	-75,2	-82	-78,3	-62,2	-69,8	-78,3	-77,6	-82,8	-81,1	-83,5	-79,6	-81,4	-80,4	-81,9	-80,3	-77,5	-76,2	-76,3	-77,2	-73,4	-57,5	-56,4	-47,7	-34,7
<b>Evolution passée du niveau de vie</b>	-6,2	-5,4	-9,5	-13,3	-15	-25,4	-20,2	-20	-19,8	-24,8	-35,6	-46,6	-50,5	-50,8	-41,5	-55,2	-66,8	-73	-74,6	-78	-81,5	-84,6	-81,5	-83,2	-78,1	-78,2	-75,8	-76,2	-76,5	-69,2	-72,9	-72,5	-69,3
<b>Perspective d'évolution du niveau de vie</b>	16,6	15	11,9	9	10	4,7	-3,7	-2,2	-4,6	-11,4	-17,4	-17,4	13,2	0,2	9,3	-1,4	-21,4	-34,3	-41,6	-43	-38,8	-43,7	-41,7	-49	-47,3	-46,1	-49,3	-46,1	-46,3	-35,2	-44,3	-39,5	-28,8
<b>Opportunité d'achat</b>	-27,2	-25,8	-30,2	-36,8	-36,3	-41,4	-37,7	-29,2	-32,6	-68	-63,5	-61,2	-61,6	-65,6	-62	-62,8	-66,7	-69,1	-74	-70,3	-69,8	-68,9	-71,5	-70,4	-72,9	-69,4	-69,7	-71,9	-72	-62,8	-57,7	-52,9	-51,0
<b>Situation financière actuelle des ménages</b>	-25,2	-24,1	-29,7	-28,4	-28,9	-30,8	-29,5	-26,4	-27,7	-30	-31,5	-29,1	-34,4	-38	-36,4	-40,4	-43,4	-42,9	-40,9	-42,1	-42	-41,4	-40,2	-40,3	-40,6	-40	-39,3	-38,9	-39,8	-38,8	-36,4	-36,6	-35,0
<b>Evolution passée de la situation financière des ménages</b>	-18,1	-15,2	-18,2	-20,7	-21,2	-24,2	-26	-22,1	-22,9	-27	-34	-39,9	-47,4	-50	-48	-49	-50,9	-48,7	-47,7	-53	-57,2	-57,3	-53,3	-56,1	-52,7	-53,2	-48,4	-47,7	-49,3	-45,9	-46,8	-43,5	-36,7
<b>Evolution future de la situation financière des ménages</b>	25,9	28,1	18,2	19,1	20,7	18,3	12,8	15,9	8,5	-4,6	-11,9	0,6	21,2	14,8	15,1	15,1	8,3	-0,1	-5,9	-7,7	-5,2	-6,1	-4,6	-10,6	-13,4	-13,9	-18,1	-16,3	-16,4	-8,5	-10	-4,2	5,8
<b>Autres soldes</b>																																	
<b>Evolution future des prix des produits alimentaires</b>	-82,9	-84	-82,1	-86,6	-87,5	-86,5	-83,3	-82,2	-82,6	-69	-68,1	-64,6	-60,2	-67,6	-70,9	-76,3	-74,1	-74,3	-73,6	-71,8	-69,8	-67,7	-66,2	-77,6	-70,1	-79,1	-83,5	-81,8	-80	-76,6	-81,4	-73	-76,5
<b>Evolution passée des prix des produits alimentaires</b>	-86,7	-88,2	-88,1	-90,3	-88,1	-88,9	-83,7	-85,1	-82,8	-67,6	-75,1	-74,7	-74	-86,8	-86,9	-95,9	-97,9	-99,1	-99,1	-98,8	-98,7	-98	-97,9	-97,4	-96,5	-96	-97,2	-97,2	-97,4	-92,5	-95,5	-90,9	-92,7
<b>Capacité à épargner des ménages dans les mois à venir</b>	-54,5	-57,9	-64,6	-63	-62,9	-66,6	-64,4	-64,5	-65,8	-70,4	-75,1	-65,8	-60,8	-67,2	-70,4	-69,5	-72,2	-77,3	-78	-77,7	-76,1	-79,4	-80,4	-80,7	-81,5	-80,4	-78,2	-77,8	-77,6	-82,6	-80,8	-78,5	-75,7

Source : HCP, Enquête permanente de conjoncture auprès des ménages