

مذكرة إخبارية للمندوبية السامية للتخطيط

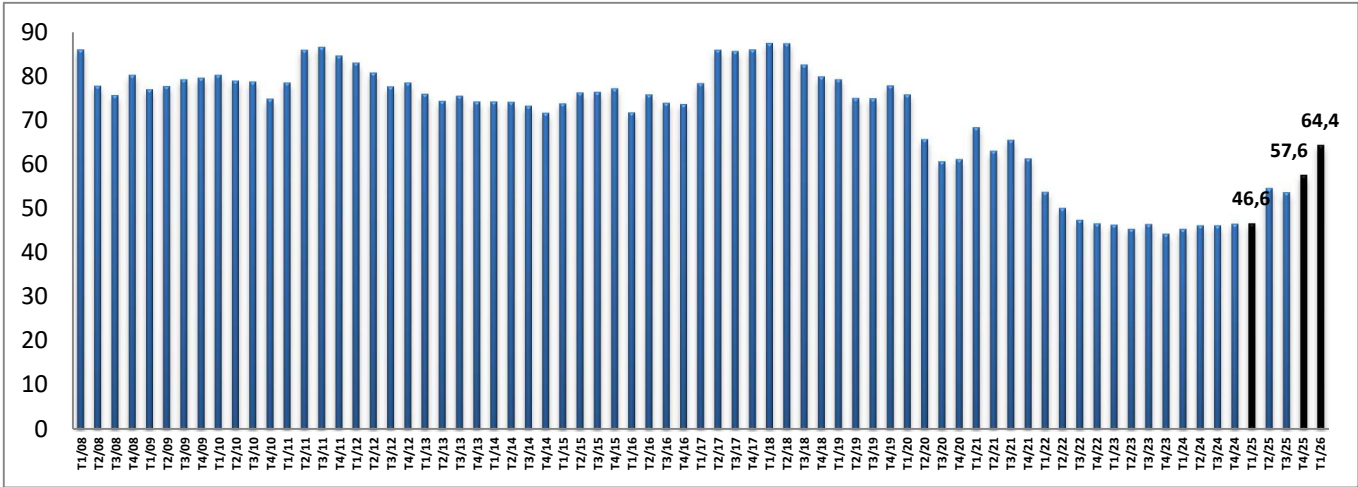
نتائج بحث الظرفية لدى الأسر

الفصل الأول من سنة 2026

أظهرت نتائج البحث الدائم حول الظرفية لدى الأسر، المنجز من طرف المندوبية السامية للتخطيط، أن مؤشر ثقة الأسر سجل تحسناً خلال الفصل الأول من سنة 2026، سواء مقارنة مع الفصل السابق أو مع نفس الفصل من سنة 2025.

خلال الفصل الأول من سنة 2026، بلغ مؤشر ثقة الأسر 64,4 نقطة، مقابل 57,6 نقطة المسجلة خلال الفصل السابق و 46,6 نقطة المسجلة خلال نفس الفصل من السنة الماضية.

مبيان 1: تطور مؤشر ثقة الأسر



المصدر: المندوبية السامية للتخطيط، البحث الوطني الدائم حول الظرفية لدى الأسر

1. تطور مكونات مؤشر الثقة

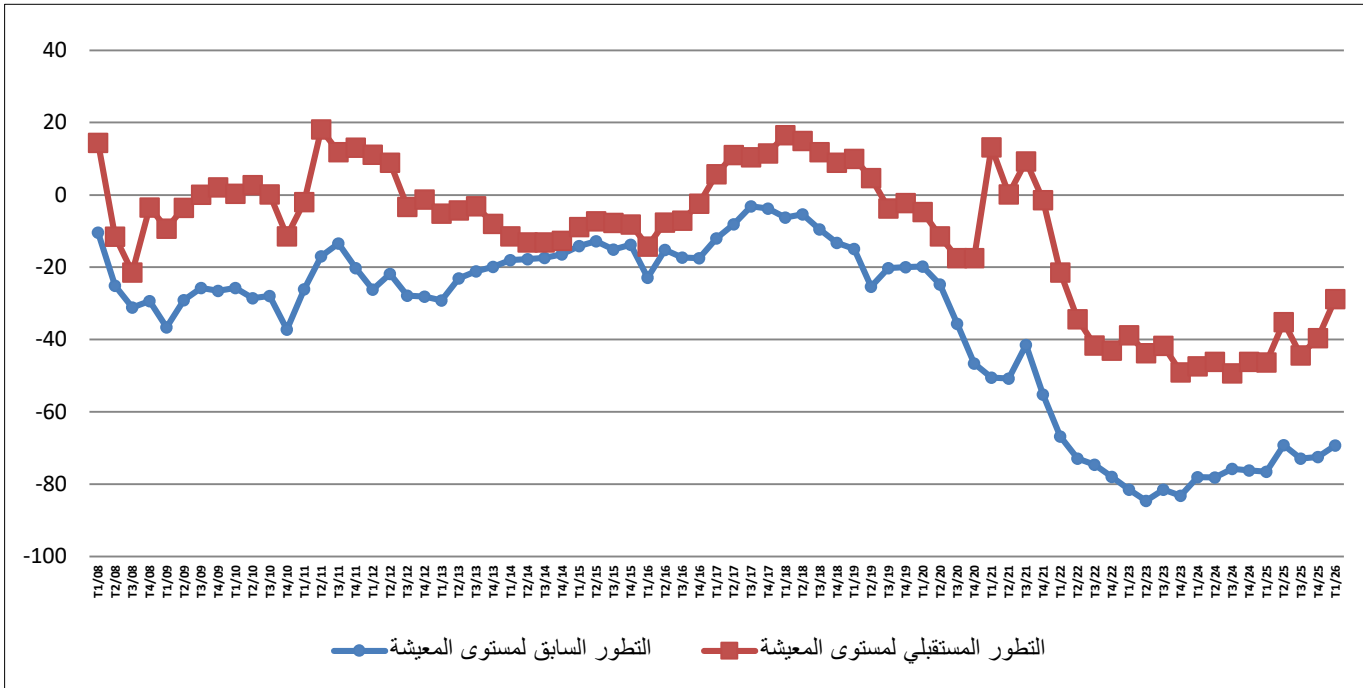
تتم مكونات مؤشر الثقة آراء الأسر حول تطور مستوى المعيشة والبطالة وفرص اقتناء السلع المستدامة وكذا تطور وضعيتهم المالية.

• إحساس الأسر بتحسين مستوى المعيشة

خلال الفصل الأول من سنة 2026، بلغت نسبة الأسر التي صرحت بتدهور مستوى المعيشة خلال 12 شهراً السابقة 75,1%، فيما اعتبرت 19,1% منها استقراره و 5,8% تحسنه. وهكذا، استقر رصيد هذا المؤشر في مستوى سلبي بلغ ناقص 69,3 نقطة، عوض ناقص 72,5 نقطة خلال الفصل السابق وناقص 76,5 نقطة خلال نفس الفصل من السنة الماضية.

أما بخصوص تطور مستوى المعيشة خلال 12 شهراً المقبلة، فتتوقع 45,1% من الأسر تدهوره، و 38,5% استقراره، في حين ترجح 16,4% تحسنه. وهكذا، تحسن رصيد هذا المؤشر، مع بقائه في مستوى سلبي، ليستقر في ناقص 28,8 نقطة عوض ناقص 39,5 نقطة خلال الفصل السابق وناقص 46,3 نقطة خلال نفس الفصل من السنة الماضية.

مبيان 2: تطور المستوى العام للمعيشة حسب تصور الأسر (أرصدة الآراء)

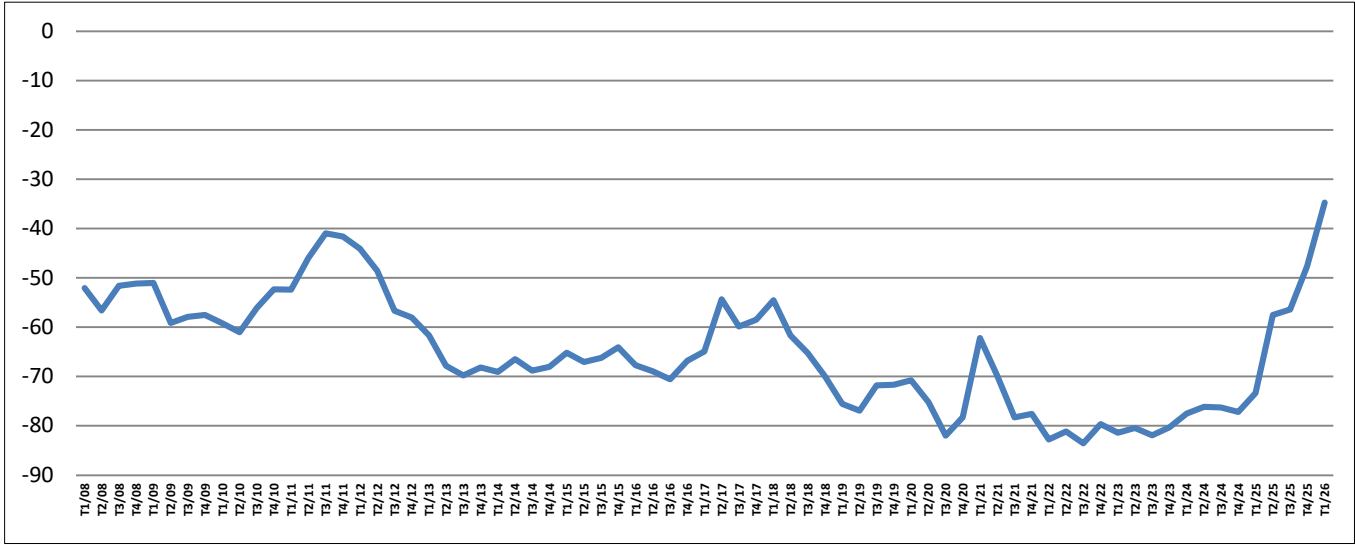


المصدر: المندوبية السامية للتخطيط، البحث الوطني الدائم حول الظرفية لدى الأسر

• تصورات أقل سلبية فيما يخص تطور مستوى البطالة

خلال الفصل الأول من سنة 2026، توقعت 57,9% من الأسر مقابل 23,2% ارتفاعاً في مستوى البطالة خلال 12 شهراً المقبلة. وهكذا، سجل رصيد هذا المؤشر تحسناً، رغم بقائه في مستوى سلبي، ليستقر في ناقص 34,7 نقطة مقابل ناقص 47,7 نقطة خلال الفصل السابق وناقص 73,4 نقطة خلال نفس الفصل من السنة الماضية.

مبيان 3: تطور مستوى البطالة حسب تصور الأسر (أرصدة الآراء)

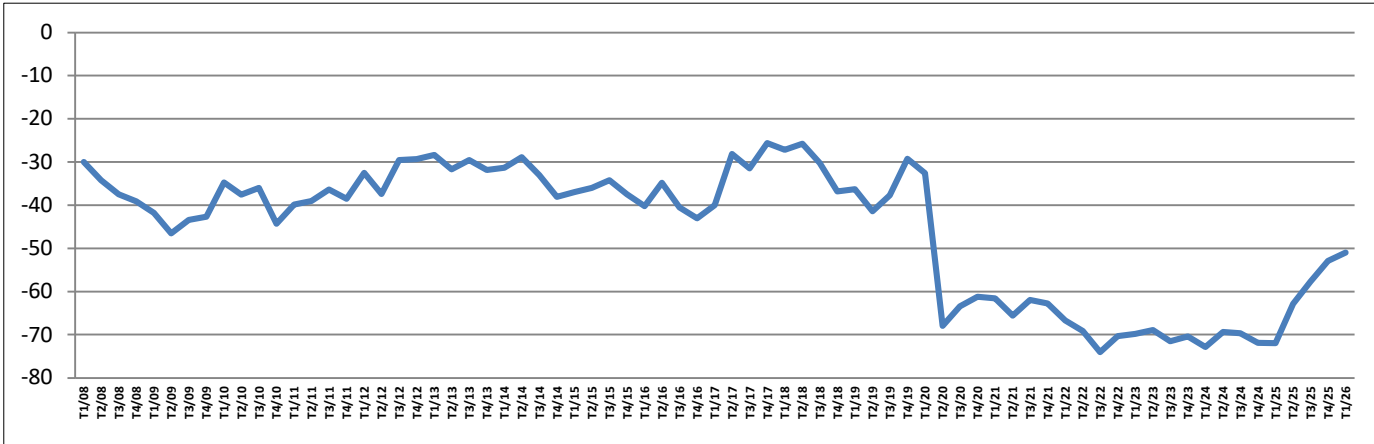


المصدر: المندوبية السامية للتخطيط، البحث الوطني الدائم حول الظرفية لدى الأسر

• ظرفية غير ملائمة لاقتناء السلع المستديمة حسب تصور الأسر

اعتبرت 66,9% من الأسر، خلال الفصل الأول من سنة 2026، أن الظروف غير ملائمة للقيام بشراء سلع مستديمة، في حين رأَت 15,9% عكس ذلك. وهكذا، استقر رصيد هذا المؤشر في مستوى سلبي بلغ ناقص 51,0 نقطة، مقابل ناقص 52,9 نقطة خلال الفصل السابق وناقص 72,0 نقطة خلال نفس الفصل من السنة الماضية.

مبيان 4: فرص اقتناء السلع المستديمة حسب تصور الأسر (أرصدة الآراء)



المصدر: المندوبية السامية للتخطيط، البحث الوطني الدائم حول الظرفية لدى الأسر

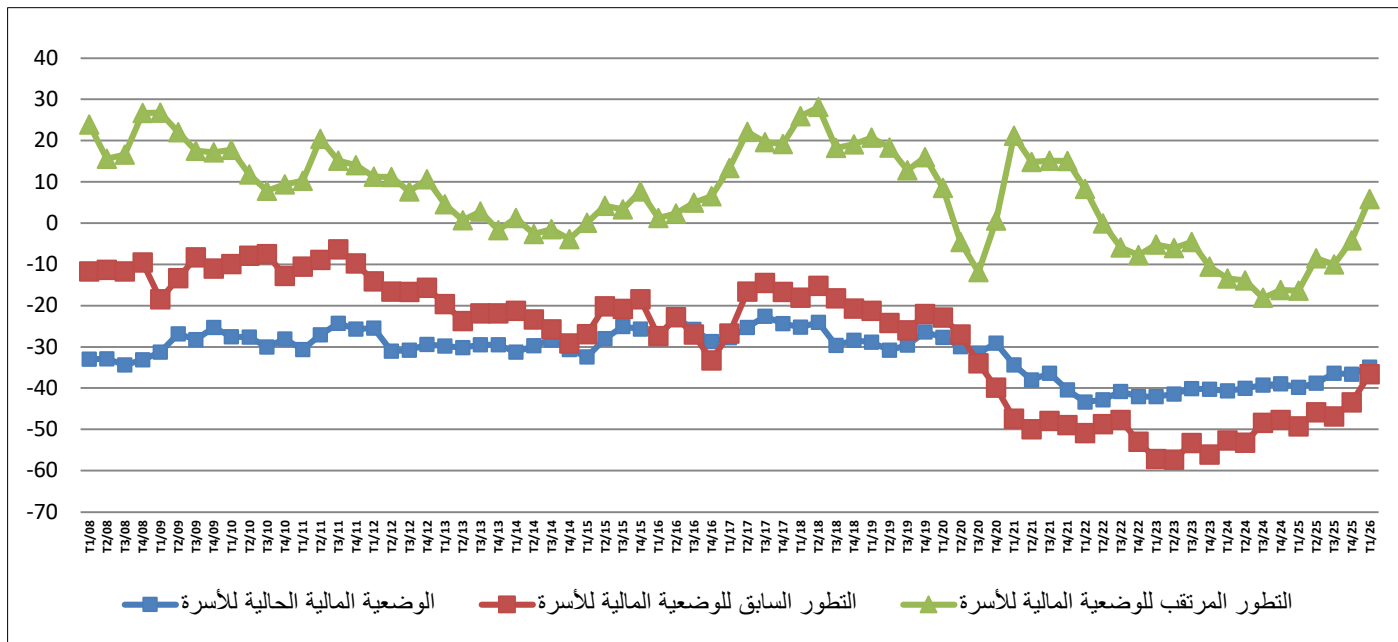
• إحساس الأسر بتحسّن وضعيتهم المالية

خلال الفصل الأول من سنة 2026، صرحت 59,9% من الأسر أن مداخيلها تغطي مصاريفها، فيما استنزفت 37,5% من مدخراتها أو لجأت إلى الاقتراض. ولا يتجاوز معدل الأسر التي تمكنت من ادخار جزء من مداخيلها 2,5% و هكذا، استقر رصيد آراء الأسر حول وضعيتهم المالية الحالية في مستوى سلبي بلغ ناقص 35,0 نقطة، مقابل ناقص 36,6 نقطة خلال الفصل السابق وناقص 39,8 نقطة خلال نفس الفصل من السنة الماضية.

وبخصوص تطور الوضعية المالية للأسر خلال 12 شهراً الماضية، صرحت 41,5% من الأسر مقابل 4,8% بتدهورها. وهكذا، سجل رصيد هذا المؤشر تحسناً، رغم بقائه في مستوى سلبي، ليستقر في ناقص 36,7 نقطة مقابل ناقص 43,5 نقطة خلال الفصل السابق وناقص 49,3 نقطة خلال نفس الفصل من السنة الماضية.

أما بخصوص تصور الأسر لتطور وضعيتها المالية خلال 12 شهراً المقبلة، فتتوقع 21,1% من الأسر مقابل 15,3% تحسّنها. وبذلك، بلغ رصيد هذا المؤشر 5,8 نقاط، مسجلاً تحسناً سواء بالمقارنة مع الفصل السابق، حيث بلغ ناقص 4,2 نقطة، أو مع نفس الفصل من السنة الماضية حيث بلغ ناقص 16,4 نقطة.

مبيان 5: تصور الأسر لتطور وضعيتهم المالية (أرصدة الآراء)



المصدر: المندوبية السامية للتخطيط، البحث الوطني الدائم حول الظرفية لدى الأسر

2. تطور مؤشرات فصلية أخرى لآراء الأسر حول الظرفية

إضافة إلى المؤشرات السابقة، يوفر هذا البحث معطيات فصلية عن تصورات الأسر بخصوص جوانب أخرى لظروف معيشتها، منها القدرة على الادخار وتطور أئمة المواد الغذائية.

القدرة على الادخار: آراء أقل تشاؤماً

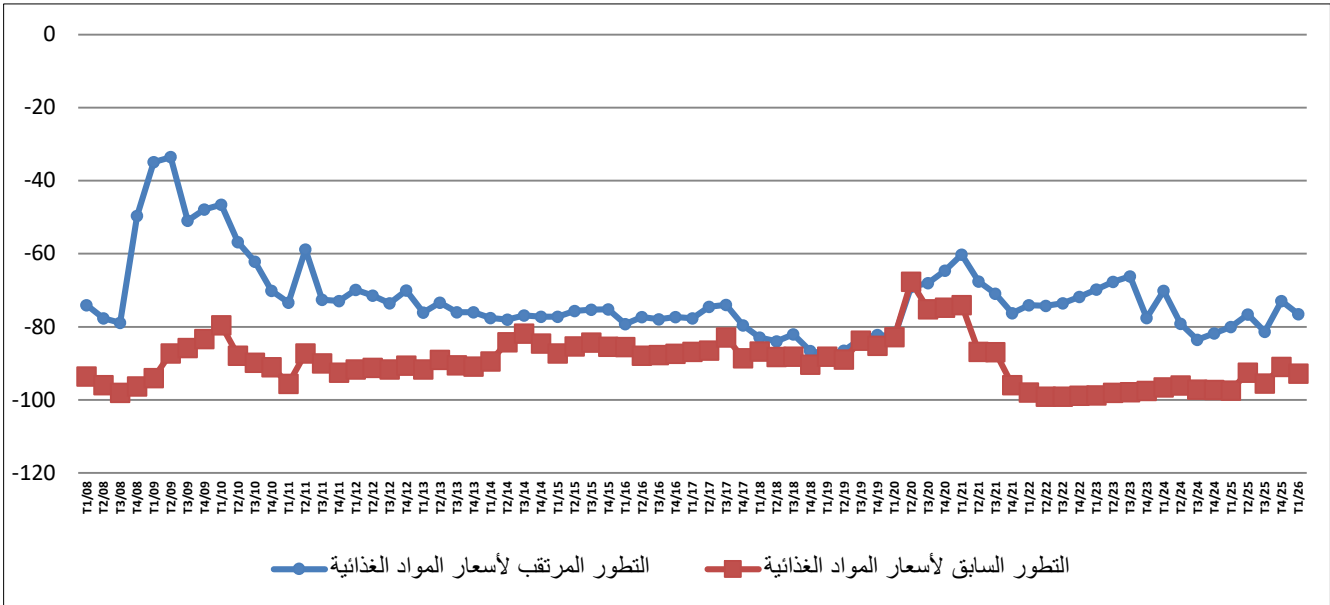
خلال الفصل الأول من سنة 2026، صرحت 12,1% من الأسر مقابل 87,8% بقدرتها على الادخار خلال 12 شهراً المقبلة. وهكذا، استقر رصيد هذا المؤشر في مستواه السلبى مسجلاً ناقص 75,7 نقطة، مقابل ناقص 78,5 نقطة خلال الفصل السابق وناقص 77,7 نقطة خلال نفس الفصل من السنة الماضية.

• أئمة المواد الغذائية: آراء دائماً سلبية

خلال الفصل الأول من سنة 2026، صرحت 93,3% من الأسر بأن أسعار المواد الغذائية قد عرفت ارتفاعاً خلال 12 شهراً الأخيرة. وهكذا، استقر رصيد هذا المؤشر في ناقص 92,7 نقطة، مقابل ناقص 90,9 نقطة خلال الفصل السابق وناقص 97,4 نقطة خلال نفس الفصل من السنة الماضية.

أما بخصوص تطور أسعار المواد الغذائية خلال 12 شهراً المقبلة، فتتوقع 78,9% من الأسر استمرارها في الارتفاع، في حين لا يتجاوز معدل الأسر التي تتوقع انخفاضها 2,4%. وهكذا، ظل رصيد هذا المؤشر سلبياً، إذ بلغ ناقص 76,5 نقطة، مقابل ناقص 73,0 نقطة خلال الفصل السابق وناقص 80,0 نقطة خلال نفس الفصل من السنة الماضية.

مبيان 6: تطور أئمة المواد الغذائية حسب تصور الأسر (أرصدة الآراء)



المصدر: المندوبية السامية للتخطيط، البحث الوطني الدائم حول الظرفية لدى الأسر

فيما يلي تفصيل لنتائج مختلف المؤشرات و تذكير بأهم المفاهيم.

يتم التعبير في الرسوم البيانية عن تطور مكونات مؤشر ثقة الأسر والمؤشرات الأخرى للبحث بأرصدة الآراء
للتذكير فإن:

- الأسئلة المطروحة تعتبر كيفية، تتم الأجوبة عليها بثلاثة خيارات (تحسن، استقرار أو تدهور). تتعلق التغييرات بـ 12 شهرا وتقدم النتائج على شكل أرصدة (الفرق بين نسب الأجوبة "تحسن" والأجوبة "تدهور"). ولا يحلل مستوى الأرصدة مباشرة بل أن تطورها هو المعتمد في التحليل.
- يتم حساب مؤشر ثقة الأسر على أساس 7 مؤشرات تتعلق أربعة منها بالوضعية العامة في حين تخص الباقية الوضعية الخاصة بالأسرة وهي كالتالي:
 - التطورات السابقة لمستوى المعيشة؛
 - آفاق تطور مستوى المعيشة؛
 - آفاق تطور أعداد العاطلين؛
 - فرص اقتناء السلع المستديمة؛
 - الوضعية المالية الراهنة للأسر؛
 - التطور السابق للوضعية المالية للأسر؛
 - التطور المستقبلي للوضعية المالية للأسر.
- يتم حساب هذا المؤشر التركيبي باعتماد المعدل الحسابي لأرصدة المؤشرات السبعة المكونة له مع إضافة 100 وبالتالي تتأرجح قيمته بين 0 و 200.
- لقد مكنت اختبارات إحصائية (test de Fisher) على سلسلة مؤشر ثقة الأسر خلال الفترة الممتدة من 2008 إلى 2019 من تأكيد غياب التغييرات الموسمية سواء الثابتة أو المتحركة.

للمزيد من المعلومات حول الجوانب المنهجية لهذا البحث: زوروا الموقع الإلكتروني للمندوبية السامية للتخطيط

www.hcp.ma

تطور مؤشر الثقة لدى الأسر المغربية ومكوناته

المؤشرات	2018				2019				2020				2021				2022				2023				2024				2025				2026
	1 ف	2 ف	3 ف	4 ف	1 ف	2 ف	3 ف	4 ف	1 ف	2 ف	3 ف	4 ف	1 ف	2 ف	3 ف	4 ف	1 ف	2 ف	3 ف	4 ف	1 ف	2 ف	3 ف	4 ف	1 ف	2 ف	3 ف	4 ف	1 ف				
مؤشر ثقة الأسر المغربية	87,3	87,3	82,5	79,8	79,1	74,9	74,8	77,8	75,7	65,6	60,6	61,2	68,3	63	65,5	61,2	53,7	50,1	47,4	46,6	46,3	45,4	46,5	44,3	45,3	46,1	46,2	46,5	46,6	64,4			
التطور المستقبلي للبطالة	-54,5	-61,7	-65,2	-70	-75,6	-76,9	-71,8	-71,6	-70,8	-75,2	-82	-78,3	-69,8	-82,8	-81,1	-83,5	-79,6	-81,4	-80,4	-80,3	-77,5	-76,2	-76,3	-77,2	-73,4	-57,5	-56,4	-47,7	-34,7				
التطور السابق لمستوى المعيشة بصفة عامة	-6,2	-5,4	-9,5	-13,3	-15	-25,4	-20,2	-20	-19,8	-24,8	-35,6	-46,6	-50,5	-50,8	-41,5	-55,2	-66,8	-73	-74,6	-78	-81,5	-84,6	-83,2	-78,1	-78,2	-75,8	-76,2	-72,9	-69,3				
أفاق تطور مستوى المعيشة بصفة عامة	16,6	15	11,9	9	10	4,7	-3,7	-2,2	-4,6	-11,4	-17,4	-17,4	13,2	0,2	9,3	-1,4	-21,4	-34,3	-43	-41,6	-38,8	-43,7	-49	-47,3	-46,1	-46,3	-35,2	-44,3	-39,5	-28,8			
فرص اقتناء السلع المستقبلية	-27,2	-25,8	-30,2	-36,8	-36,3	-41,4	-37,7	-29,2	-32,6	-68	-63,5	-61,2	-61,6	-65,6	-62	-62,8	-66,7	-69,1	-74	-70,3	-69,8	-68,9	-71,5	-70,4	-72,9	-69,4	-69,7	-71,9	-52,9	-51			
التطور السابق للمالية للأسرة	-25,2	-24,1	-29,7	-28,4	-28,9	-30,8	-29,5	-26,4	-27,7	-30	-31,5	-29,1	-34,4	-38	-36,4	-40,4	-43,4	-42,9	-40,9	-42,1	-42	-41,4	-40,3	-40,6	-40	-39,3	-38,9	-39,8	-38,8	-35			
التطور السابق للمالية للأسرة	-18,1	-15,2	-18,2	-20,7	-21,2	-24,2	-26	-22,1	-22,9	-27	-34	-39,9	-47,4	-50	-48	-49	-50,9	-48,7	-47,7	-53	-57,2	-57,3	-53,3	-56,1	-52,7	-53,2	-48,4	-49,3	-45,9	-36,7			
التطور المرتقب للمالية للأسرة	25,9	28,1	18,2	19,1	20,7	18,3	12,8	15,9	8,5	-4,6	-11,9	0,6	21,2	14,8	15,1	15,1	8,3	-0,1	-5,9	-7,7	-5,2	-6,1	-4,6	-10,6	-13,4	-13,9	-18,1	-16,3	-16,4	5,8			
التطور المرتقب لأسعار المواد الغذائية	-82,9	-84	-82,1	-86,6	-87,5	-86,5	-83,3	-82,2	-82,6	-69	-68,1	-64,6	-60,2	-67,6	-70,9	-76,3	-74,1	-74,3	-71,8	-73,6	-69,8	-67,7	-66,2	-77,6	-70,1	-79,1	-83,5	-81,8	-80	-76,5			
التطور السابق لأسعار المواد الغذائية	-86,7	-88,2	-88,1	-90,3	-88,1	-88,9	-83,7	-85,1	-82,8	-67,6	-75,1	-74,7	-74	-86,8	-86,9	-95,9	-97,9	-99,1	-99,1	-98,8	-98,7	-98	-97,9	-97,4	-96,5	-96	-97,2	-97,2	-92,5	-90,9	-92,7		
قدرة الأسر على الاضمار خلال الأشهر المقبلة	-54,5	-57,9	-64,6	-63	-62,9	-66,6	-64,4	-64,5	-65,8	-70,4	-75,1	-60,8	-67,2	-70,4	-69,5	-72,2	-77,3	-78	-77,7	-76,1	-79,4	-80,4	-80,7	-81,5	-80,4	-80,4	-77,8	-82,6	-78,5	-75,7			

المصدر: المندوبية السامية للتخطيط، البحث الوطني الدائم حول الظرفية لدى الأسر