



INDICE DES PRIX A LA CONSOMMATION (IPC)

NOTE D'INFORMATION Décembre 2025 CASABLANCA

APERÇU MÉTHODOLOGIQUE

L'Indice des Prix à la Consommation : IPC (base 100 en 2017) mesure l'évolution des prix de détail dans le temps et dans l'espace. Sa population de référence est constituée de l'ensemble de la population urbaine marocaine.

Le panier de l'indice contient 546 articles, 1391 variétés de produits de grande consommation par les ménages urbains marocains, ces articles sont classés en 12 divisions et 43 groupes. L'indice touche aussi l'évolution du loyer en relevant 1867 locataires au niveau de Casablanca.



La méthode de calcul utilisée est la méthode dite "Laspeyres en chaîne". Le poids de la Ville de Casablanca dans l'indice représente 26,936%.

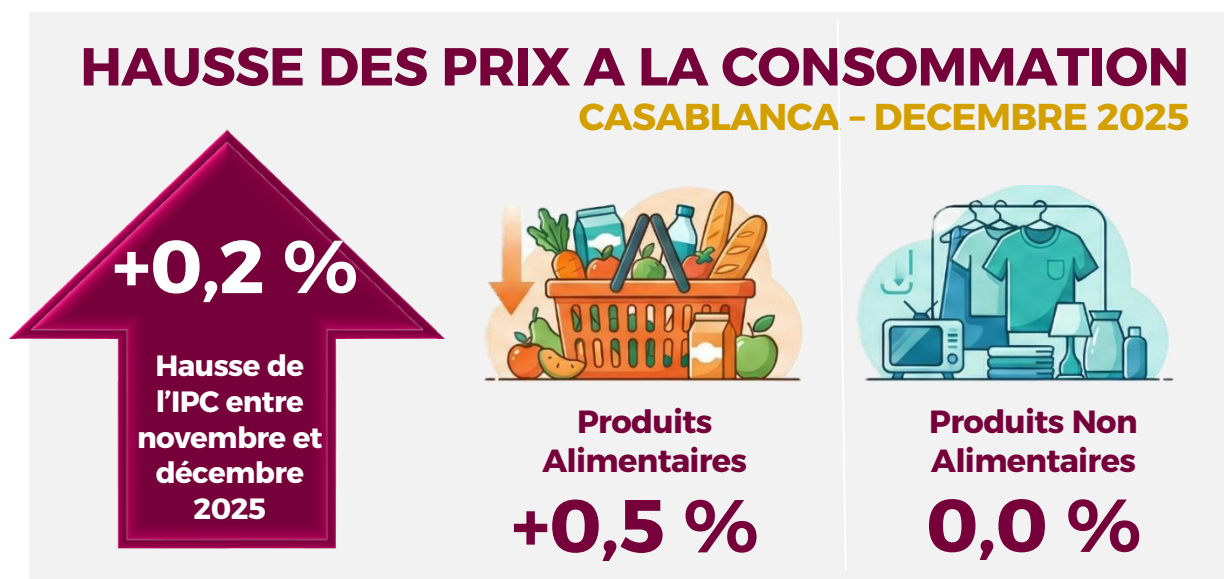
L'Indice est publié mensuellement pour les 18 principales villes du Royaume dont Casablanca.

DIRECTION RÉGIONALE CASABLANCA- SETTAT

Hausse de 0,2 % de l'IPC en décembre 2025 à Casablanca :

L'évolution de l'Indice des Prix à la Consommation (IPC) à Casablanca en décembre 2025 révèle une hausse mensuelle de 0,2 %. Ce mouvement est essentiellement porté par la composante alimentaire, dont les prix ont crû de 0,5 % après un net recul le mois précédent. Les prix des produits non alimentaires demeurent inchangés. Toutefois, en glissement annuel, l'indice s'inscrit en léger recul avec une déflation de 0,2 %.

INDICE DES PRIX A LA CONSOMMATION CASABLANCA					
INDICE GENERAL		PRODUITS ALIMENTAIRES	PRODUITS NON ALIMENTAIRES		
Nov-2025	117,5	Nov-2025	124,6	Nov-2025	113,3
Déc-2025	117,7	Déc-2025	125,1	Déc-2025	113,3
Evolution	+0,2 %	Evolution	+0,5 %	Evolution	0,0 %

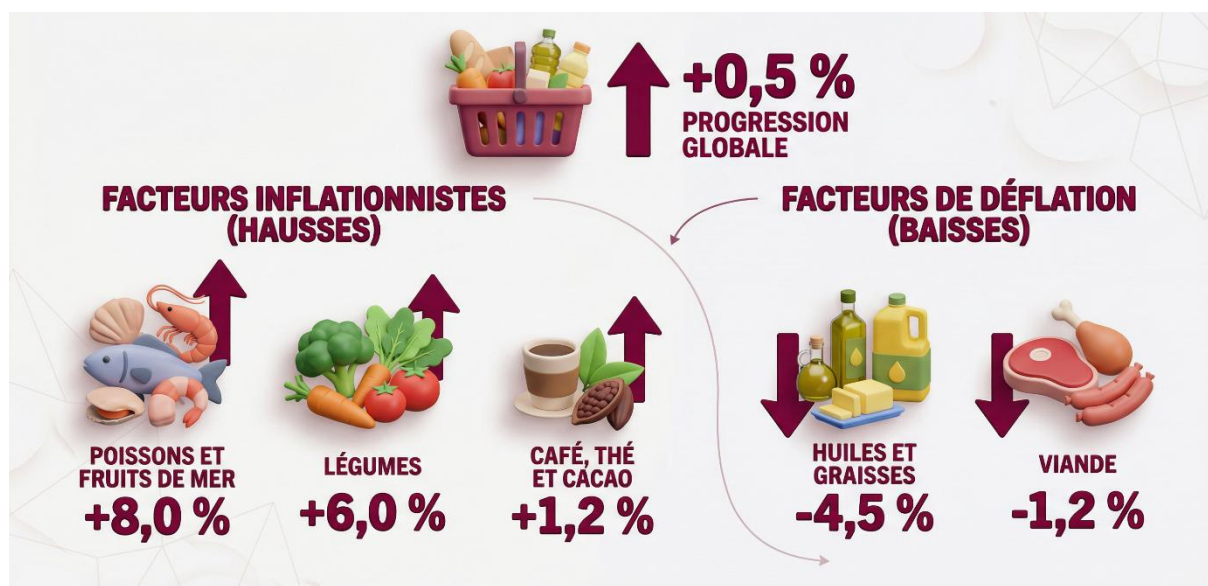


Les poissons et les légumes, moteurs de la hausse de 0,5 % du panier alimentaire

En décembre 2025, l'indice du panier alimentaire à Casablanca affiche une progression de 0,5 %, principalement due aux vives tensions inflationnistes sur les Poissons et fruits de mer (+8,0 %) et les légumes (+6,0 %). Ces hausses, complétées par celle du café, thé et cacao (+1,2 %), ont été partiellement compensées par une déflation notable sur les huiles et graisses (-4,5 %), ainsi que par un léger repli des prix de la viande (-1,2 %).

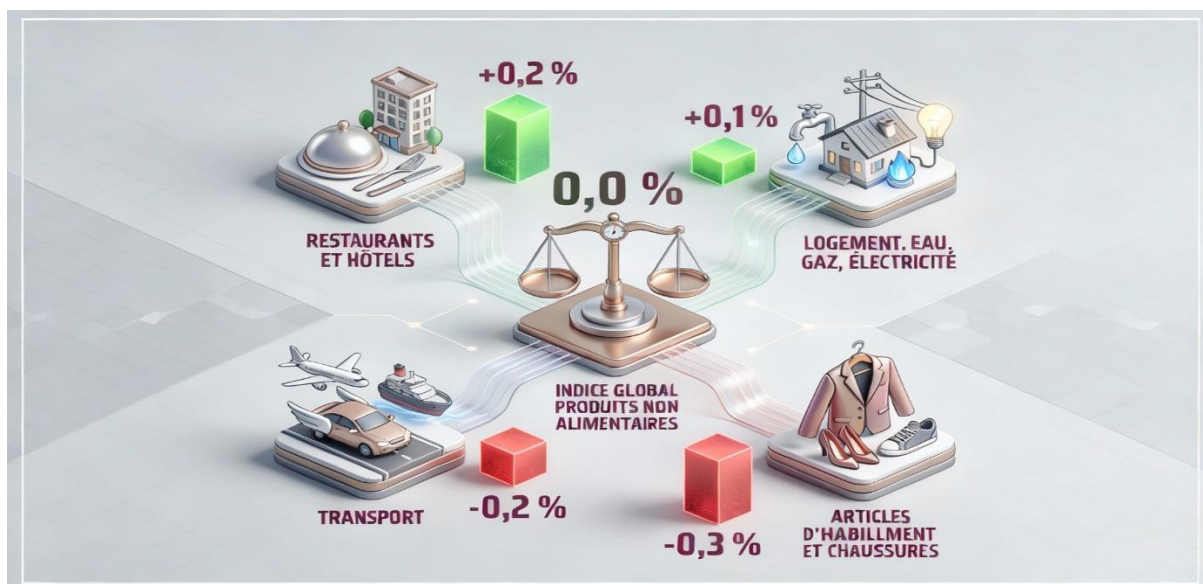
VARIATION MENSUELLE DE L'INDICE DES PRODUITS ALIMENTAIRES A CASABLANCA ENTRE NOVEMBRE ET DECEMBRE 2025

GROUPES ET SOUS-GROUPES DE PRODUITS	nov-25	déc-25	Var.
<i>Produits alimentaires et boissons non alcoolisées</i>	123,7	124,3	0,5
▶ Produits alimentaires	124,5	125,0	0,4
○ Pain et céréales	112,8	112,8	0,0
○ Viande	135,6	134,0	-1,2
○ Poisson et fruits de mer	110,8	119,7	8,0
○ Lait, fromage et œufs	122,8	123,2	0,3
○ Huiles et graisses	129,8	124,0	-4,5
○ Fruits	128,5	128,6	0,1
○ Légumes	131,9	139,8	6,0
○ Sucre, confiture, miel, chocolat et confiserie	105,8	105,8	0,0
○ Produits alimentaires n.c.a.	112,1	110,8	-1,2
▶ Boissons non alcoolisées	109,6	110,7	1,0
○ Café, thé et cacao	112,0	113,3	1,2
○ Eaux minérales, boissons rafraichissantes, jus de fruits et de légumes	100,9	101,2	0,3
<i>Boissons alcoolisées, tabac et stupéfiants</i>	144,2	144,2	0,0
▶ Boissons alcoolisées	115,2	115,2	0,0
○ Spiritueux	117,1	117,1	0,0
○ Vin et boissons fermentées	104,2	104,2	0,0
○ Bière	137,0	137,0	0,0
▶ Tabac	146,1	146,1	0,0
○ Tabac	146,1	146,1	0,0
PRODUITS ALIMENTAIRES	124,6	125,1	0,5



Secteur Non Alimentaire : Une stabilité quasi-totale

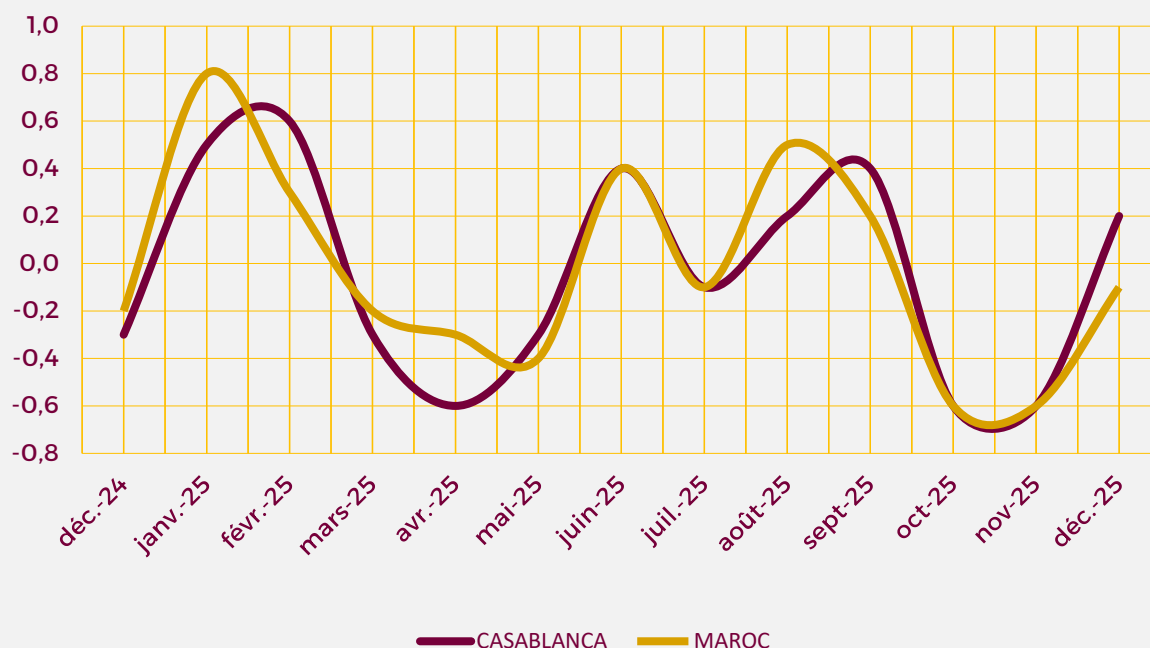
Malgré une variation nulle (0,0 %) de l'indice global des produits non alimentaires en décembre 2025, le marché casablancais a connu des mouvements contrastés. Les pressions inflationnistes modérées dans les "Restaurants et hôtels" (+0,2 %) et le "Logement, eau, gaz, électricité" (+0,1 %) ont été compensées par un recul des coûts du "Transport" (-0,2 %) et des "Articles d'habillement et chaussures" (-0,3 %) maintenant ainsi l'indice à l'équilibre.



VARIATION MENSUELLE ET ANNUELLE DE L'IPC PAR DIVISION DE PRODUITS A LA VILLE DE CASABLANCA

DIVISION	déc-24	nov-25	déc-25	Var. Ann.	Var. Men.
Produits alimentaires et boissons non alcoolisées	125,8	123,7	124,3	-1,2%	0,5%
Boissons alcoolisées, tabac et stupéfiants	139,2	144,2	144,2	3,6%	0,0%
Articles d'habillement et chaussures	113,6	115,8	115,4	1,6%	-0,3%
Logement, eau, gaz, électricité et autres combustibles	108,4	109,4	109,5	1,0%	0,1%
Meubles, articles de ménage et entretien courant du foyer	113,2	113,0	113,1	-0,1%	0,1%
Santé	100,6	100,8	100,8	0,2%	0,0%
Transport	118,1	116,6	116,4	-1,4%	-0,2%
Communications	104,4	104,1	104,1	-0,3%	0,0%
Loisirs et culture	104,5	103,8	103,7	-0,8%	-0,1%
Enseignement	125,3	126,9	126,9	1,3%	0,0%
Restaurants et hôtels	120,4	122,0	122,2	1,5%	0,2%
Biens et services divers	119,3	120,5	120,6	1,1%	0,1%
INDICE GENERAL	117,9	117,5	117,7	-0,2%	0,2%

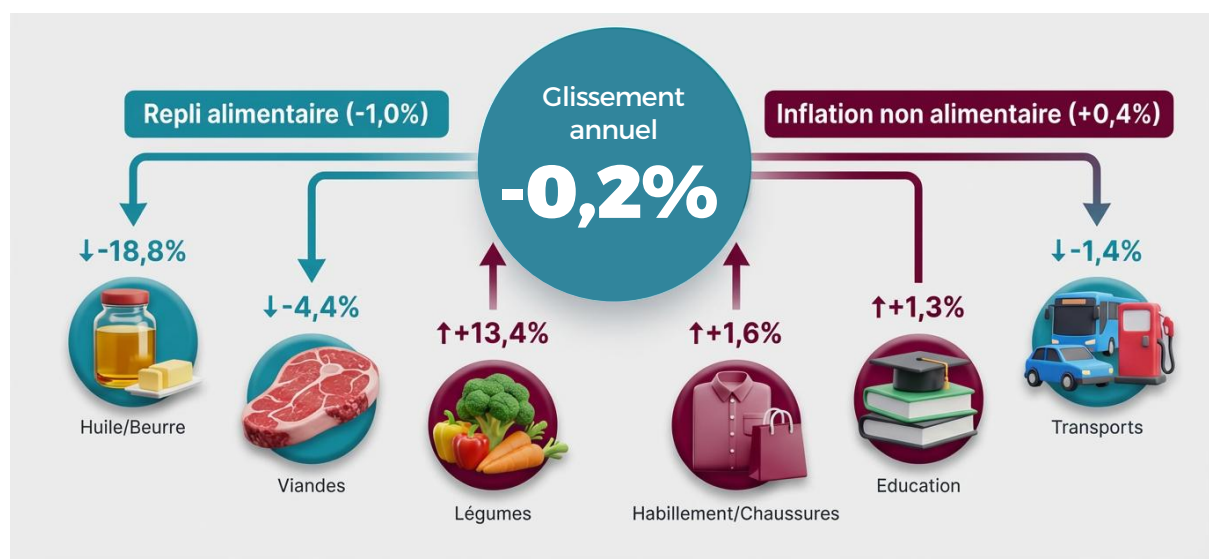
GLISSEMENT MENSUEL DE L'IPC ENTRE DECEMBRE 2024 ET DECEMBRE 2025 - CASABLANCA ET MAROC



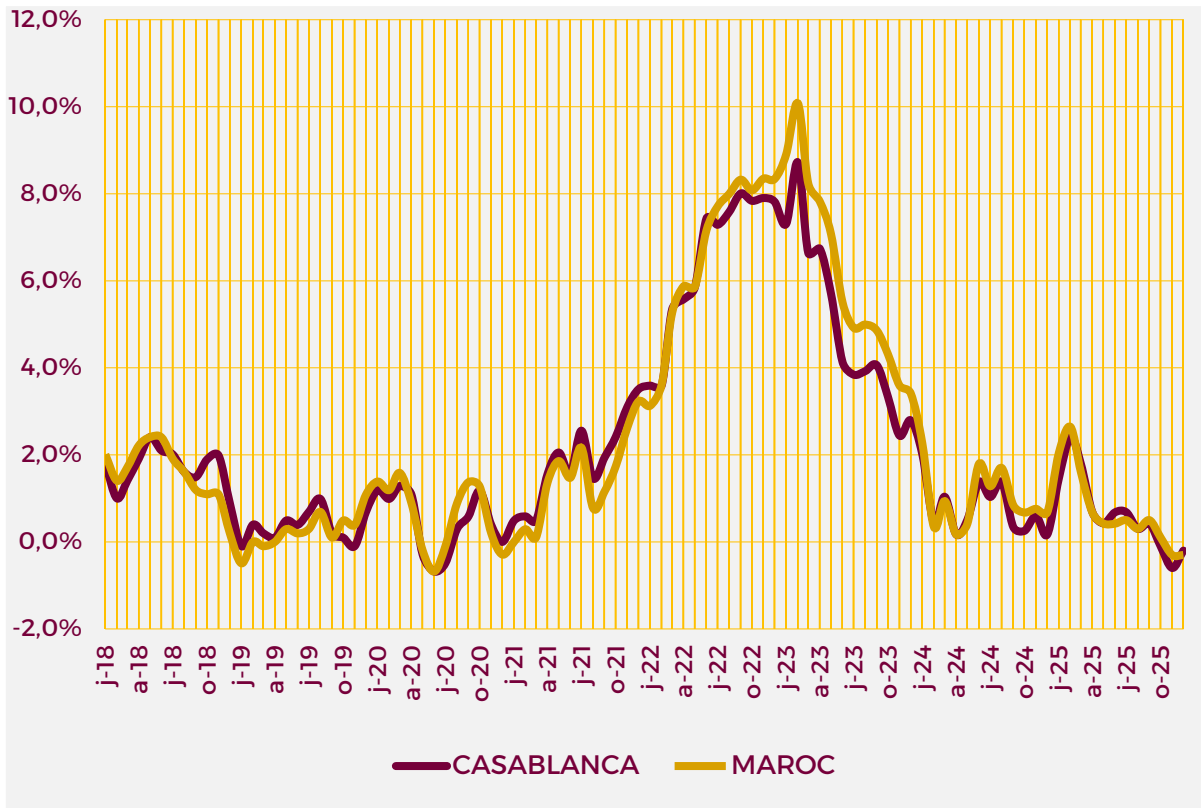
En glissement annuel, les prix à la consommation sont en baisse de 0,2 %

En glissement annuel (décembre 2024 - décembre 2025), l'IPC à Casablanca recule de 0,2 %. Cette évolution annuelle est le résultat de deux forces opposées:

- Le repli alimentaire (-1,0 %) : Porté sur l'année par l'effondrement des prix des huiles et graisses (-18,8 %) et des viandes (-4,4 %), malgré l'envolée du prix des légumes (+13,4 %).
- L'inflation non alimentaire (+0,4 %) : Soutenue principalement par l'habillement (+1,6 %) et l'enseignement (+1,3 %), alors que le transport a agi comme moteur de déflation annuelle avec une baisse de 1,4 %.



GLISSEMENT ANNUEL DE L'IPC ENTRE JANVIER 2018 ET DECEMBRE 2025 A CASABLANCA ET AU MAROC



Baisse de l'IPC de 0,1 % en glissement mensuel et Hausse annuelle de 0,8 % au niveau national

Évolution mensuelle (Décembre 2025) : L'IPC enregistre un léger recul de 0,1 % par rapport à novembre. Ce repli est exclusivement porté par les produits alimentaires (-0,3 %), tandis que les produits non alimentaires stagnent.

Baisses notables : Huiles et graisses (-3,9 %), fruits (-2,8 %) et viandes (-1,2 %).

Hausses notables : Poissons (+3,3 %) et légumes (+2,8 %).

Inflation sous-jacente mensuelle : En repli de 0,2 %.

Bilan annuel 2025 : Sur l'ensemble de l'année, l'inflation moyenne s'établit à 0,8%. Cette progression est tirée par les produits alimentaires (+0,8 %) et, dans une moindre mesure, par les produits non alimentaires (+0,5 %).

Extrêmes sectoriels : Le transport recule de 2,6 %, tandis que l'hôtellerie et la restauration bondissent de 3,3 %.

Disparités géographiques : La hausse des prix n'est pas uniforme. Fès (+1,7 %), Kénitra (+1,3 %) et Guelmim (+1,2 %) enregistrent les plus fortes inflations, alors que Marrakech reste la plus stable (+0,2 %).