



INDICE DES PRIX A LA CONSOMMATION (IPC)

NOTE D'INFORMATION Janvier 2026 CASABLANCA

APERÇU MÉTHODOLOGIQUE

L'Indice des Prix à la Consommation : IPC (base 100 en 2017) mesure l'évolution des prix de détail dans le temps et dans l'espace. Sa population de référence est constituée de l'ensemble de la population urbaine marocaine.

Le panier de l'indice contient 546 articles, 1391 variétés de produits de grande consommation par les ménages urbains marocains, ces articles sont classés en 12 divisions et 43 groupes. L'indice touche aussi l'évolution du loyer en relevant 1867 locataires au niveau de Casablanca.

La méthode de calcul utilisée est la méthode dite "Laspeyres en chaîne". Le poids de la Ville de Casablanca dans l'indice représente 26,936%.



L'Indice est publié mensuellement pour les 18 principales villes du Royaume dont Casablanca.

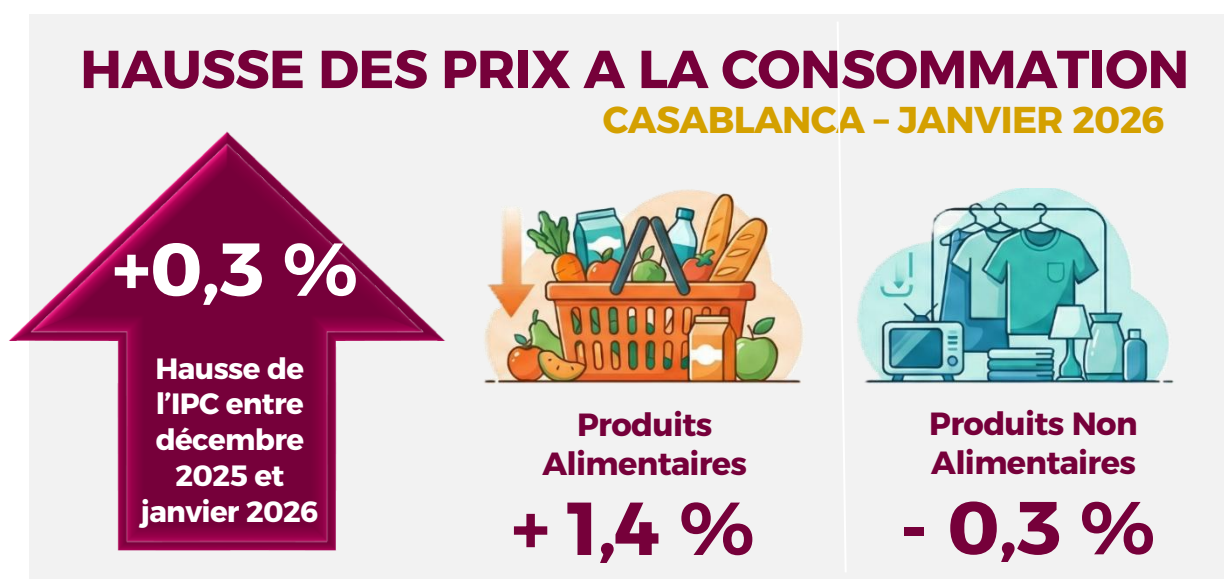
DIRECTION RÉGIONALE CASABLANCA- SETTAT

Hausse mensuelle de 0,3 % de l'IPC en janvier 2026 à Casablanca

L'Indice des Prix à la Consommation (IPC) de la ville de Casablanca a enregistré une hausse mensuelle de 0,3 % en janvier 2026. Cette progression est principalement tirée par le secteur alimentaire, dont l'indice a bondi de 1,4 % sur un mois. À l'inverse, les produits non alimentaires ont connu un recul de 0,3 %.

Toutefois, en glissement annuel, la tendance reste à la baisse avec une déflation de 0,3 % par rapport à janvier 2025.

INDICE DES PRIX A LA CONSOMMATION CASABLANCA					
INDICE GENERAL		PRODUITS ALIMENTAIRES	PRODUITS NON ALIMENTAIRES		
Déc-2025	117,7	Déc-2025	125,1	Déc-2025	113,3
Janv-2026	118,1	Janv-2026	126,8	Janv-2026	113,0
Evolution	+0,3 %	Evolution	+1,4 %	Evolution	-0,3 %



Forte poussée des produits de la mer

La hausse de 1,4 % du panier alimentaire à Casablanca en janvier 2026 s'explique essentiellement par les fortes augmentations des prix des catégories suivantes :

- Poissons et fruits de mer : Une envolée spectaculaire de 9,4 % sur le mois.
- Fruits et Légumes : Les prix des fruits ont progressé de 3,6 % et ceux des légumes de 2,4%.
- Viande : Une hausse modérée de 1,2 % est également observée.

Ces hausses ont été très légèrement atténuées par le repli des Huiles et graisses (-0,6 %) et des Produits alimentaires n.c.a (-0,4 %).

HAUSSE DU PANIER ALIMENTAIRE A CASABLANCA (JANVIER 2026)



VARIATION MENSUELLE DE L'INDICE DES PRODUITS ALIMENTAIRES A CASABLANCA ENTRE DECEMBRE 2025 ET JANVIER 2026

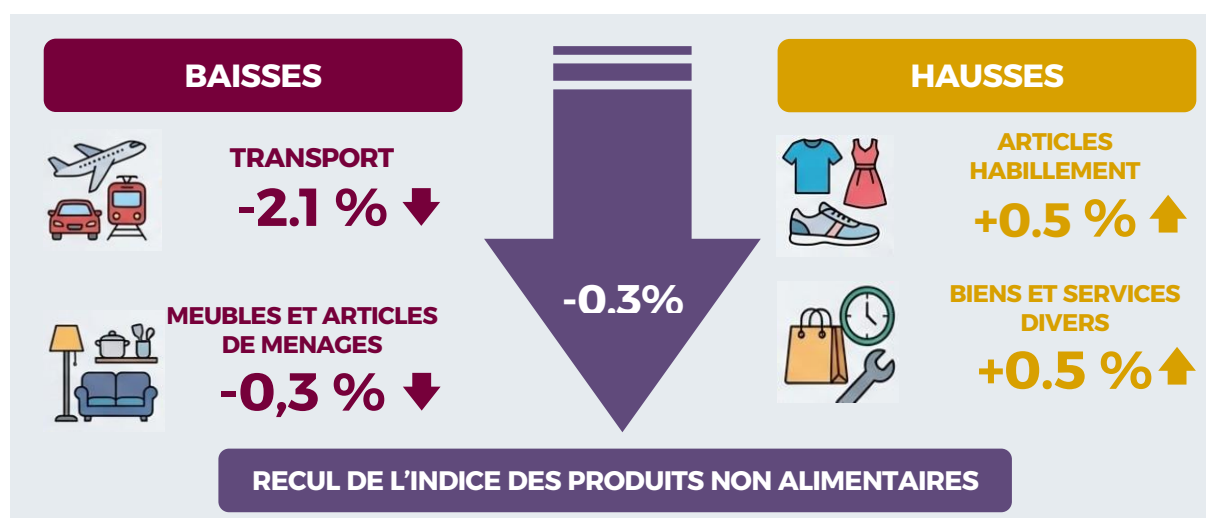
GROUPES ET SOUS-GROUPES DE PRODUITS	déc-25	janv-26	Var. (%)
Produits alimentaires et boissons non alcoolisées	124,3	125,8	+1,2
▶ Produits alimentaires	125,0	126,7	+1,4
○ Pain et céréales	112,8	112,8	+0,0
○ Viande	134,0	135,6	+1,2
○ Poisson et fruits de mer	119,7	131,0	+9,4
○ Lait, fromage et œufs	123,2	122,1	-0,9
○ Huiles et graisses	124,0	123,3	-0,6
○ Fruits	128,6	133,2	+3,6
○ Légumes	139,8	143,2	+2,4
○ Sucre, confiture, miel, chocolat et confiserie	105,8	106,4	+0,6
○ Produits alimentaires n.c.a.	110,8	110,4	-0,4
▶ Boissons non alcoolisées	110,7	110,9	+0,2
○ Café, thé et cacao	113,3	113,5	+0,2
○ Eaux minérales, boissons rafraichissantes, jus de fruits et de légumes	101,2	101,6	+0,4
Boissons alcoolisées, tabac et stupéfiants	144,2	148,4	+2,9
▶ Boissons alcoolisées	115,2	115,2	+0,0
○ Spiritueux	117,1	117,1	+0,0
○ Vin et boissons fermentées	104,2	104,2	+0,0
○ Bière	137,0	137,0	+0,0
▶ Tabac	146,1	150,5	+3,0
○ Tabac	146,1	150,5	+3,0
PRODUITS ALIMENTAIRES	125,1	126,8	+1,4

Secteur non alimentaire : Le transport, moteur de la baisse

L'indice des produits non alimentaires a reculé de 0,3 % au cours du mois de janvier 2026. Cette baisse est quasi exclusivement imputable à la division :

- Transport : Un net recul de 2,1 % sur un mois.
- Meubles et articles de ménage : Une légère baisse de 0,3 %.

Parallèlement, certaines divisions ont enregistré des hausses, notamment les Biens et services divers (+0,5 %) et les Articles d'habillement et chaussures (+0,5%), sans pour autant compenser la baisse du transport.



VARIATION MENSUELLE ET ANNUELLE DE L'IPC PAR DIVISION DE PRODUITS A LA VILLE DE CASABLANCA

DIVISION	janv-25	déc-25	janv-26	Var. Ann.	Var. Men.
Produits alimentaires et boissons non alcoolisées	125,8	123,7	124,3	-1,4%	+1,2%
Boissons alcoolisées, tabac et stupéfiants	139,2	144,2	144,2	+3,8%	+2,9%
Articles d'habillement et chaussures	113,6	115,8	115,4	+2,7%	+0,5%
Logement, eau, gaz, électricité et autres combustibles	108,4	109,4	109,5	+1,0%	+0,1%
Meubles, articles de ménage et entretien courant du foyer	113,2	113,0	113,1	-0,1%	-0,3%
Santé	100,6	100,8	100,8	+0,3%	0,0%
Transport	118,1	116,6	116,4	-3,3%	-2,1%
Communications	104,4	104,1	104,1	-0,4%	0,0%
Loisirs et culture	104,5	103,8	103,7	-0,7%	0,0%
Enseignement	125,3	126,9	126,9	+1,3%	0,0%
Restaurants et hôtels	120,4	122,0	122,2	+1,2%	0,0%
Biens et services divers	119,3	120,5	120,6	+1,6%	+0,5%
INDICE GENERAL	117,9	117,5	117,7	-0,3%	+0,3%

Analyse du glissement annuel (Janvier 2025 - Janvier 2026)

L'analyse du glissement annuel de l'Indice des Prix à la Consommation (IPC) à Casablanca en janvier 2026 révèle une tendance à la déflation, avec un recul global de 0,3 % par rapport à janvier 2025. Cette évolution marque une rupture avec les années précédentes, où l'indice affichait des hausses de 2,0 % (janvier 2024) et 1,5 % (janvier 2025).

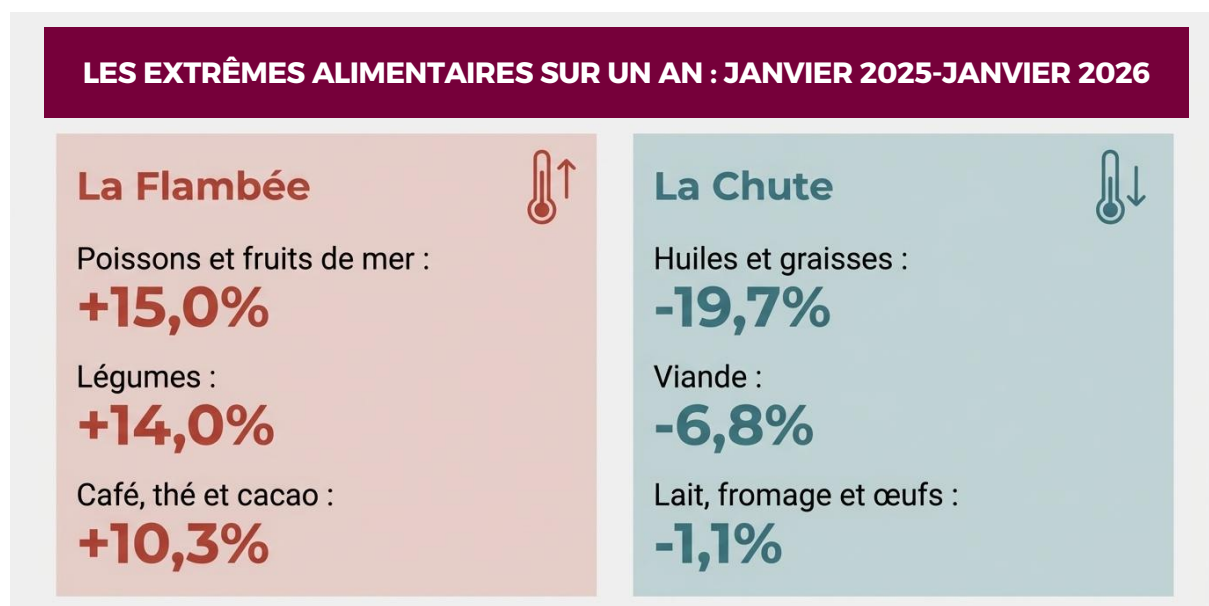
Cette baisse annuelle est le résultat de deux dynamiques sectorielles opposées:

Un secteur alimentaire en net repli (-1,1 %) :

Malgré les hausses de prix constatées au cours du mois de janvier, le niveau général des prix alimentaires reste inférieur à celui de l'année précédente. Ce recul annuel est principalement porté par deux catégories :

- Les huiles et graisses : Elles enregistrent un effondrement massif de 19,7% sur un an.
- La viande : Les prix sont en baisse de 6,8 % par rapport à janvier 2025.

À l'inverse, certains produits alimentaires maintiennent une pression inflationniste forte en glissement annuel, notamment les poissons et fruits de mer (+15,0 %), les légumes (+14,0 %) et le café, thé et cacao (+10,3 %).



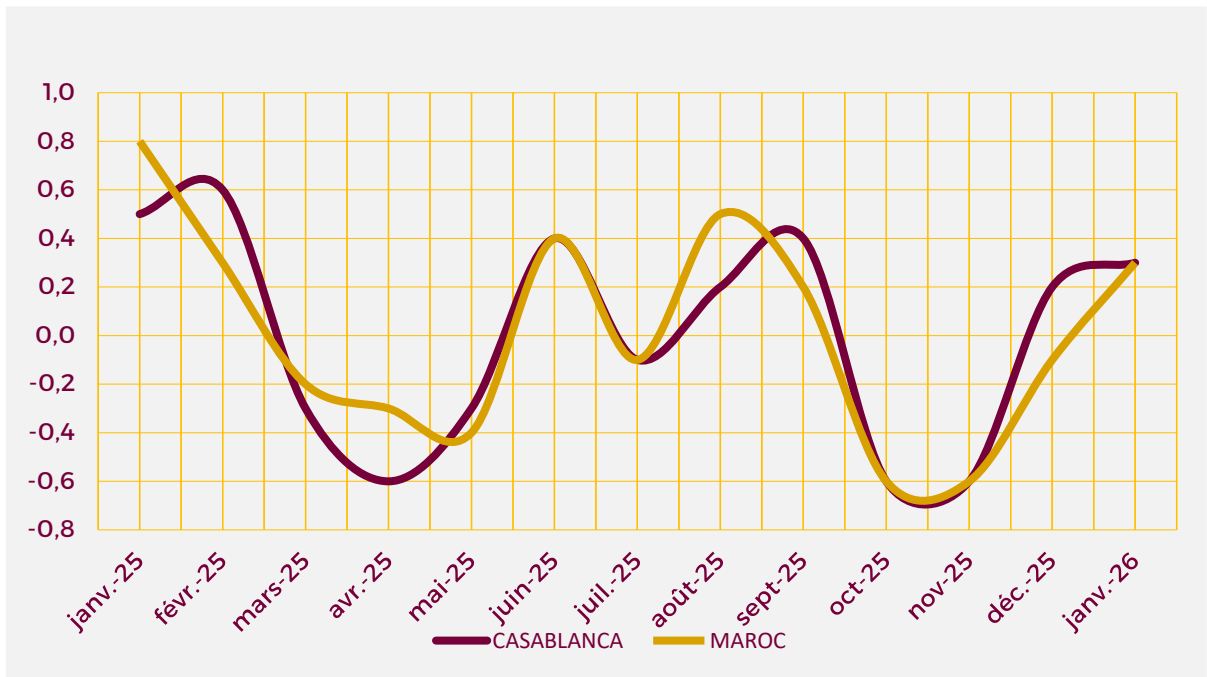
Un secteur non alimentaire légèrement inflationniste (+0,2 %) :

Le compartiment non alimentaire compense partiellement la baisse des produits frais, porté par plusieurs divisions clés :

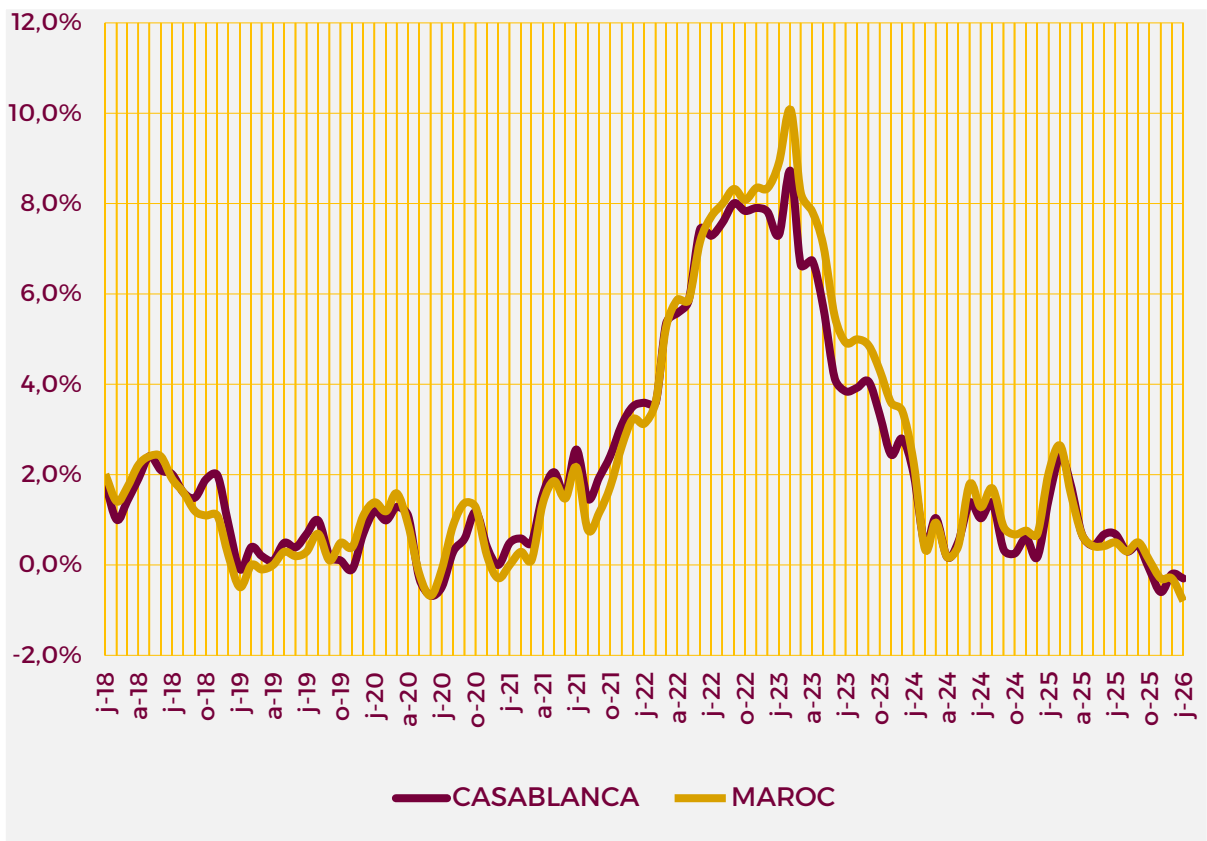
- Articles d'habillement et chaussures : Ils tirent l'indice vers le haut avec une progression de 2,7 %.
- Enseignement (+1,3 %) et Biens et services divers (+1,6 %) contribuent également à cette hausse annuelle.
- Restaurants et hôtels : Les prix ont augmenté de 1,2 % sur un an.

Le principal frein à l'inflation dans ce secteur reste le transport, dont les prix ont chuté de 3,3 % en un an, agissant comme un moteur de déflation pour l'indice non alimentaire.

GLISSEMENT MENSUEL DE L'IPC ENTRE JANVIER 2025 ET JANVIER 2026 - CASABLANCA ET MAROC



GLISSEMENT ANNUEL DE L'IPC ENTRE JANVIER 2018 ET JANVIER 2026 A CASABLANCA ET AU MAROC



Comparaison avec le niveau National

Au niveau national, l'IPC a également augmenté de 0,3 % en janvier 2026 par rapport au mois précédent. La hausse des produits alimentaires au niveau national est cependant moins marquée qu'à Casablanca (+0,8 % contre +1,4 %).

En glissement annuel, le Maroc enregistre une baisse des prix plus prononcée que Casablanca, avec une déflation nationale de 0,8 % (contre -0,3 % pour Casablanca).

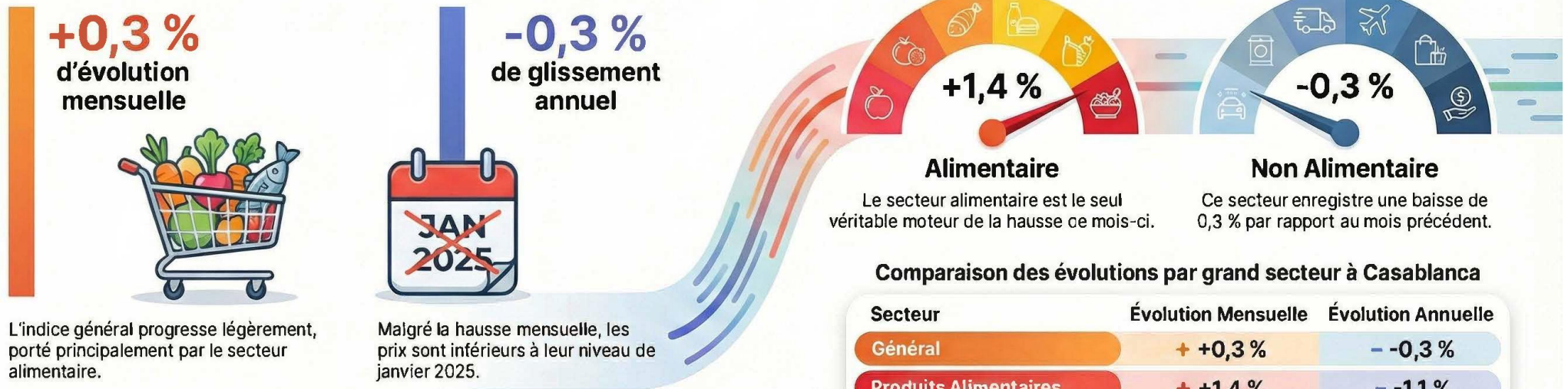
MATRICE DIAGNOSTIQUE : CASABLANCA FACE AU NATIONAL			
INDICATEUR	CASABLANCA	NATIONAL	DIAGNOSTIC
Indice Général mensuel	+0,3 %	+0,3 %	Parité
Secteur Alimentaire	+1,4 %	+1,4 %	Surchauffe Casablancais
Secteur Non-Alimentaire	-0,3 %	-0,3 %	Baisse Accentuée

La capitale économique présente un profil exacerbé. Les chocs sur les prix de l'alimentation frais y sont nettement plus brutaux (+1,4% contre +0,8% au national) mais la répercussion des baisses (transport/équipement) y est aussi légèrement plus forte.

Indice des Prix à la Consommation : Casablanca en Janvier 2026

Tendances de l'inflation : Hausse mensuelle des prix alimentaires face à la déflation annuelle globale.

Tendances de Janvier 2026



Zoom sur les Fluctuations Sectorielles



+9,4 % pour les Poissons et fruits de mer

Ce groupe enregistre la plus forte pression inflationniste mensuelle du panier alimentaire.



Fruits (+3,6 %) et Légumes (+2,4 %)

Les produits frais contribuent fortement à l'augmentation du coût de la vie.



-2,1 % pour les Transports

La baisse des prix dans les transports compense partiellement l'inflation alimentaire.