



INDICE DES PRIX A LA CONSOMMATION (IPC)

NOTE D'INFORMATION AVRIL 2026 CASABLANCA

APERÇU MÉTHODOLOGIQUE

L'Indice des Prix à la Consommation : IPC (base 100 en 2017) mesure l'évolution des prix de détail dans le temps et dans l'espace. Sa population de référence est constituée de l'ensemble de la population urbaine marocaine.

Le panier de l'indice contient 546 articles, 1391 variétés de produits de grande consommation par les ménages urbains marocains, ces articles sont classés en 12 divisions et 43 groupes. L'indice touche aussi l'évolution du loyer en relevant 1867 locataires au niveau de Casablanca.

La méthode de calcul utilisée est la méthode dite "Laspeyres en chaîne". Le poids de la Ville de Casablanca dans l'indice représente 26,936%.



L'Indice est publié mensuellement pour les 18 principales villes du Royaume dont Casablanca.

DIRECTION RÉGIONALE CASABLANCA- SETTAT

HAUSSE MENSUELLE DE 0,8 % DE L'IPC EN AVRIL 2026 À CASABLANCA

En avril 2026, l'indice général a atteint 120,6, enregistrant une hausse mensuelle de 0,8 %, en léger ralentissement par rapport au mois de mars où la variation avait atteint 1,0 %. Cette évolution confirme toutefois la poursuite de la tendance haussière des prix sur le marché local.

En glissement annuel, l'inflation à Casablanca s'est renforcée, passant de +0,6 % en mars à +2,1 % en avril 2026. Cette progression traduit une consolidation de la dynamique inflationniste, les hausses récentes ayant largement compensé les baisses enregistrées l'année précédente.

INDICE DES PRIX A LA CONSOMMATION CASABLANCA					
INDICE GENERAL		PRODUITS ALIMENTAIRES	PRODUITS NON ALIMENTAIRES		
Mars 2026	119,6	Mars 2026	129,1	Mars 2026	114,0
Avril 2026	120,6	Avril 2026	129,2	Avril 2026	115,5
Evolution	+0,8 %	Evolution	+0,1 %	Evolution	+1,3 %



Cette hausse mensuelle s'explique essentiellement par la progression des produits non alimentaires, contre une quasi-stabilité des produits alimentaires :

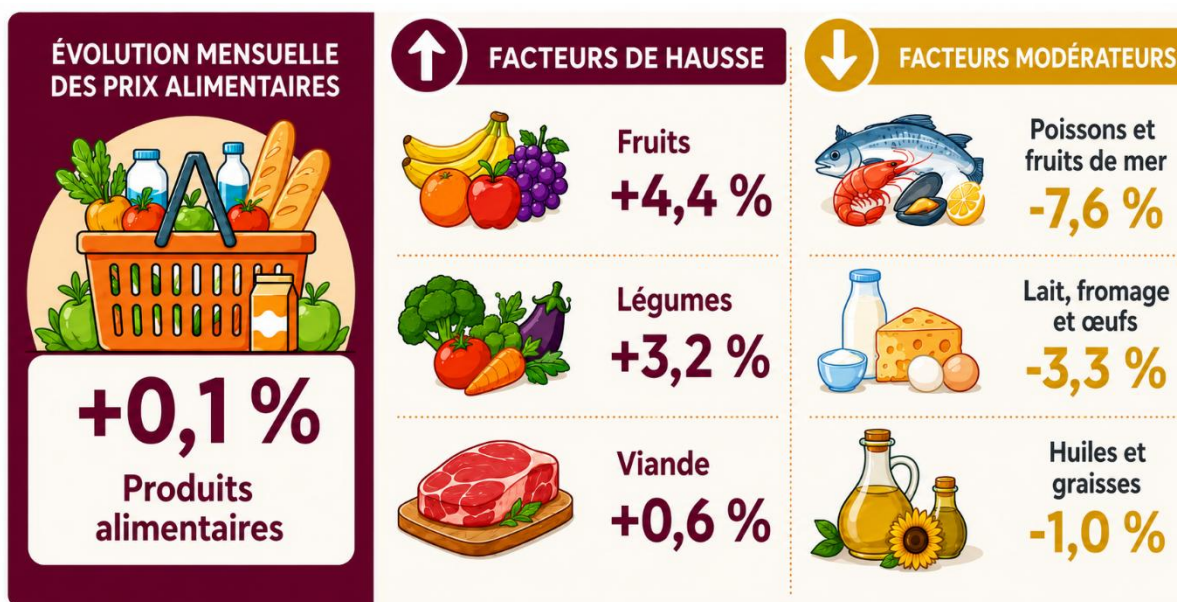
- **La quasi-stabilité du panier alimentaire (+0,1 %)** : Après une forte progression de +1,7 % en mars, les prix alimentaires ont connu un net ralentissement en avril, avec une légère hausse limitée à +0,1 %.
- **La forte poussée des produits non alimentaires (+1,3 %)** : Ce secteur accélère nettement par rapport au mois de mars, où la hausse s'était établie à +0,5 %. Cette évolution constitue le principal moteur de la hausse mensuelle de l'IPC en avril 2026.

PRODUITS ALIMENTAIRES : QUASI-STABILITÉ DU PANIER ALIMENTAIRE EN AVRIL

En avril 2026, le compartiment alimentaire a enregistré une légère hausse mensuelle de 0,1 %, après une forte progression de 1,7 % observée en mars. Cette évolution traduit un net ralentissement de la hausse des prix alimentaires à Casablanca, malgré la progression de certains produits frais.

Cette quasi-stabilité résulte de mouvements contrastés entre les sous-groupes alimentaires. Les hausses des fruits (+4,4 %), des légumes (+3,2 %) et de la viande (+0,6 %) ont contribué à maintenir l'indice alimentaire en légère progression. Toutefois, ces augmentations ont été largement compensées par le recul marqué des poissons et fruits de mer (-7,6 %), du lait, fromage et œufs (-3,3 %) ainsi que des huiles et graisses (-1,0 %).

En glissement annuel, les prix alimentaires affichent une hausse de 1,6 %, portée principalement par les légumes (+23,3 %), les poissons et fruits de mer (+15,4 %), les fruits (+7,3 %) et le café, thé et cacao (+8,9 %). À l'inverse, les huiles et graisses poursuivent leur repli avec une baisse annuelle de -23,3 %.



VARIATION MENSUELLE DE L'INDICE DES PRODUITS ALIMENTAIRES A CASABLANCA ENTRE MARS ET AVRIL 2026

GROUPES ET SOUS-GROUPES DE PRODUITS	Mars 2026	Avril 2026	Var. (en %)
<i>Produits alimentaires et boissons non alcoolisées</i>	128,2	128,3	+0,1
▶ Produits alimentaires	129,2	129,2	0,0
○ Pain et céréales	113,2	113,2	0,0
○ Viande	137,8	138,6	+0,6
○ Poisson et fruits de mer	141,6	130,9	-7,6
○ Lait, fromage et œufs	122,8	118,7	-3,3
○ Huiles et graisses	117,4	116,2	-1,0
○ Fruits	136,2	142,2	+4,4
○ Légumes	155,4	160,4	+3,2
○ Sucre, confiture, miel, chocolat et confiserie	106,5	106,5	0,0
○ Produits alimentaires n.c.a.	111,7	111,2	-0,4
▶ Boissons non alcoolisées	110,7	110,7	0,0
○ Café, thé et cacao	113,3	113,3	0,0
○ Eaux minérales, boissons rafraichissantes, jus de fruits et de légumes	101,5	101,5	0,0
<i>Boissons alcoolisées, tabac et stupéfiants</i>	148,4	149,2	+0,5
▶ Boissons alcoolisées	115,2	105,7	-8,2
○ Spiritueux	117,1	100,8	-13,9
○ Vin et boissons fermentées	104,2	107,6	+3,3
○ Bière	137,0	126,7	-7,5
▶ Tabac	150,5	152,0	+1,0
○ Tabac	150,5	152,0	+1,0
PRODUITS ALIMENTAIRES	129,1	129,2	+0,1

La quasi-stabilité du panier alimentaire (+0,1 %)

Après la forte hausse de mars (+1,7 %), les prix alimentaires ont nettement ralenti en avril (+0,1 %), sous l'effet d'une compensation entre les hausses des **fruits, légumes** et **viande**, et les baisses des **poissons, produits laitiers** et **huiles et graisses**.

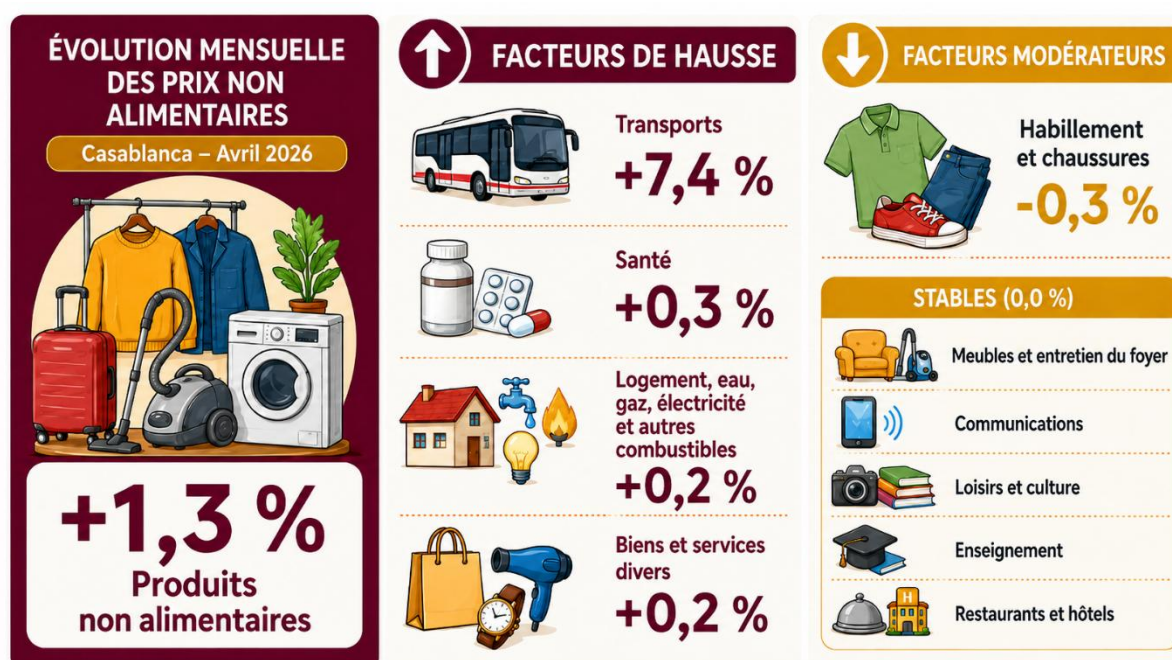
PRODUITS NON ALIMENTAIRES : LE TRANSPORT COMME PRINCIPAL MOTEUR

En avril 2026, l'indice des produits non alimentaires à Casablanca a enregistré une hausse mensuelle de 1,3 %, après une progression de 0,5 % observée en mars. Cette accélération confirme le rôle déterminant de ce compartiment dans la hausse globale de l'IPC du mois d'avril.

Cette évolution est principalement portée par la forte hausse de la division Transport (+7,4 %), qui constitue le principal moteur de l'inflation non alimentaire. Des hausses plus modérées ont également été relevées au niveau de la Santé (+0,3 %), du Logement, eau, gaz, électricité et autres combustibles (+0,2 %) ainsi que des Biens et services divers (+0,2 %).

À l'inverse, certaines divisions ont contribué à modérer cette progression, notamment les Articles d'habillement et chaussures (-0,3 %), tandis que les Meubles, articles de ménage et entretien courant du foyer, les Communications, les Loisirs et culture, l'Enseignement et les Restaurants et hôtels sont restés stables sur le mois.

En glissement annuel, les produits non alimentaires affichent une hausse de 2,4 %, portée principalement par les Transports (+9,6 %), les Articles d'habillement et chaussures (+3,0 %), les Biens et services divers (+1,8 %), l'Enseignement (+1,3%) et les Restaurants et hôtels (+1,1 %).



Des pressions persistantes dans les autres secteurs

Outre le transport (+7,4 %), principal moteur de la hausse des prix non alimentaires en avril 2026, d'autres secteurs ont enregistré des augmentations plus modérées, notamment la santé (+0,3 %), le logement (+0,2 %) et les biens et services divers (+0,2 %).

En glissement annuel, les produits non alimentaires progressent de +2,4 %, sous l'effet principalement du transport (+9,6 %), de l'habillement et chaussures (+3,0 %), des biens et services divers (+1,8 %), de l'enseignement (+1,3 %) et des restaurants et hôtels (+1,1 %).

Quelques facteurs de modération

Cette évolution a été légèrement atténuée par la baisse de l'habillement et des chaussures (-0,3 %), tandis que plusieurs autres secteurs sont restés stables sur le mois.

ÉVOLUTION ANNUELLE : CONSOLIDATION DE LA DYNAMIQUE INFLATIONNISTE

L'analyse de l'évolution annuelle de l'Indice des Prix à la Consommation (IPC) à Casablanca en avril 2026 révèle une consolidation de la dynamique inflationniste. Après le retour à une inflation positive observé en mars, la ville confirme en avril la poursuite de cette tendance haussière.

Un renforcement de l'inflation annuelle

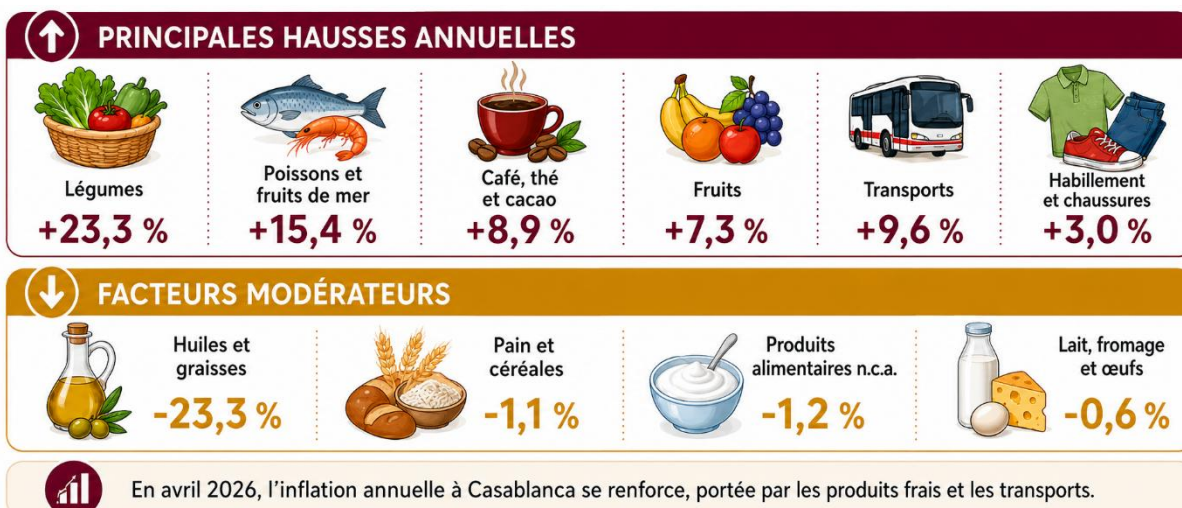
Alors que Casablanca venait de sortir de la zone de déflation en mars 2026, avec une progression annuelle de +0,6 %, le mois d'avril marque une nette accélération. L'indice général affiche désormais une hausse de +2,1 % par rapport à avril 2025. Cette évolution indique que les hausses récentes des prix ont largement compensé les baisses enregistrées l'année précédente.

Une hausse modérée du secteur alimentaire

Le compartiment alimentaire affiche une progression annuelle de +1,6 % en avril 2026. Cette moyenne masque toutefois des disparités importantes entre les produits :

► **Hausses marquées** : les légumes enregistrent une hausse annuelle de +23,3 %, suivis par les poissons et fruits de mer (+15,4 %), le café, thé et cacao (+8,9 %) et les fruits (+7,3 %).

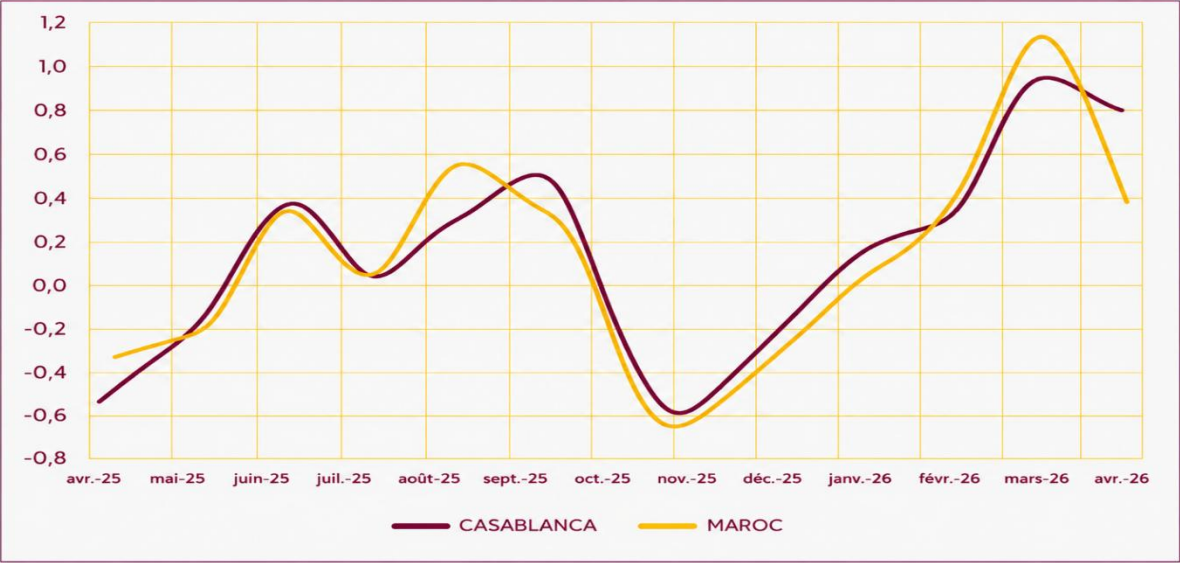
► **Baisses compensatrices** : la progression du secteur alimentaire reste atténuée par le repli important des huiles et graisses (-23,3 %), ainsi que par les baisses du pain et céréales (-1,1 %), des produits alimentaires n.c.a. (-1,2 %) et du lait, fromage et œufs (-0,6 %).



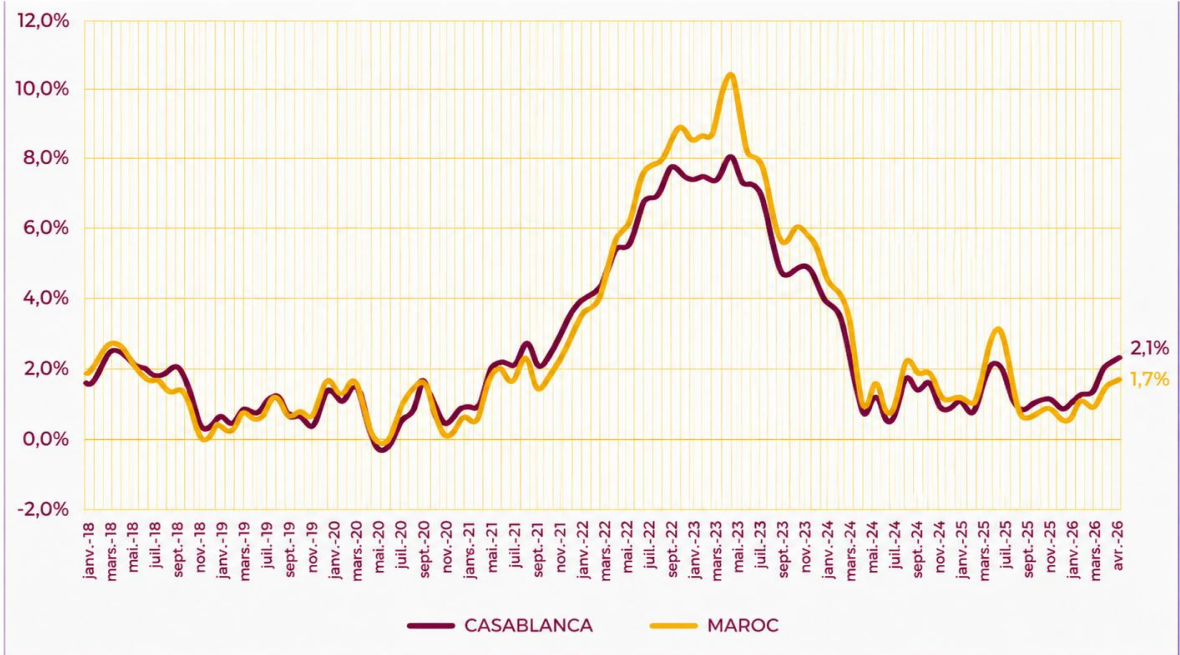
Les produits non alimentaires maintiennent une pression inflationniste plus marquée, avec une hausse annuelle de +2,4 % en avril 2026. Cette progression est principalement portée par les Transports, dont les prix affichent une augmentation annuelle de +9,6 %, confirmant leur rôle central dans le renforcement de l'inflation à Casablanca.

D'autres composantes contribuent également à cette dynamique annuelle, notamment les Articles d'habillement et chaussures (+3,0 %), les Biens et services divers (+1,8 %), l'Enseignement (+1,3 %) ainsi que les Restaurants et hôtels (+1,1 %).

GLISSEMENT MENSUEL DE L'IPC
ENTRE AVRIL 2025 ET AVRIL 2026 - CASABLANCA ET MAROC



GLISSEMENT ANNUEL DE L'IPC
ENTRE JANVIER 2018 ET AVRIL 2026 A CASABLANCA ET AU MAROC



LA SYNTHÈSE AU NIVEAU NATIONAL

En avril 2026, l'Indice des Prix à la Consommation au niveau national a enregistré une hausse mensuelle de **0,4 %**, contre **1,1 %** en mars. Cette évolution traduit un ralentissement de la progression mensuelle des prix, malgré la poursuite des tensions sur certains produits non alimentaires.

Dynamique sectorielle : recul de l'alimentaire et hausse des produits non alimentaires

L'évolution mensuelle de l'IPC national résulte de deux mouvements opposés :

► **Produits alimentaires (-0,6 %)** : Le panier alimentaire a enregistré un repli mensuel, principalement sous l'effet de la baisse des poissons et fruits de mer (-11,2 %), du lait, fromage et œufs (-3,2 %), des légumes (-1,8 %) et des huiles et graisses (-1,6 %). À l'inverse, les fruits (+4,7 %) et les viandes (+1,7 %) ont connu des hausses.

► **Produits non alimentaires (+1,2 %)** : Cette progression est principalement portée par les Transports (+6,4 %). Des hausses plus modérées ont également été relevées au niveau des Restaurants et hôtels (+0,6 %), des Loisirs et culture (+0,3 %), ainsi que du Logement et des Biens et services divers (+0,2 %).

Inflation annuelle

En glissement annuel, l'inflation nationale s'établit à **+1,7 %** en avril 2026. Cette évolution est portée par la hausse des produits non alimentaires (+2,5 %) et, dans une moindre mesure, par les produits alimentaires (+0,6 %).

Les principales hausses annuelles concernent les Transports (+8,4 %), les Biens et services divers (+3,7 %), l'Enseignement (+2,2 %), les Restaurants et hôtels (+2,1 %), ainsi que les Légumes (+14,0 %) et les Poissons et fruits de mer (+9,4 %) au niveau alimentaire. À l'inverse, les Huiles et graisses (-24,2 %) continuent de jouer un rôle modérateur important.

**INDICE DES PRIX A LA CONSOMMATION DE LA VILLE DE CASABLANCA (BASE 2017 :100)
VARIATION MENSUELLE ET ANNUELLE PAR DIVISION DE PRODUITS**

Division de produits	Indice mensuel			Variation (%)	
	avril-25	mars-26	avril-26	12 mois	mois
Produits alimentaires	127,2	129,1	129,2	1,6	0,1
01 - Produits alimentaires et boissons non alcoolisées	126,5	128,2	128,3	1,4	0,1
02 - Boissons alcoolisées, tabac et stupéfiants	144,0	148,4	149,2	3,6	0,5
Produits non alimentaires	112,8	114,0	115,5	2,4	1,3
03 - Articles d'habillement et chaussures	113,1	116,9	116,6	3,0	-0,3
04 - Logement, eau, gaz, électricité et autres combustibles	108,9	109,7	109,9	0,9	0,2
05 - Meubles, articles de ménage et entretien courant du foyer	113,6	113,4	113,4	-0,2	0,0
06 - Santé	100,8	100,8	101,1	0,3	0,3
07 - Transport	117,1	119,5	128,3	9,6	7,4
08 - Communications	104,6	104,1	104,1	-0,5	0,0
09 - Loisirs et culture	103,4	103,3	103,3	-0,1	0,0
10 - Enseignement	125,3	126,9	126,9	1,3	0,0
11 - Restaurants et hôtels	120,7	122,0	122,0	1,1	0,0
12 - Biens et services divers	119,8	121,7	122,0	1,8	0,2
Général	118,2	119,6	120,6	2,1	0,8

SYNTHÈSE FINALE DE L'IPC À CASABLANCA

Avril 2026

Hausse mensuelle de l'indice général de +0,8 % et inflation annuelle de +2,1 %.

1 INDICATEURS CLÉS



Indice général

120,6

+0,8 %
sur le mois



Produits alimentaires

129,2

+0,1 %
sur le mois



Produits
non alimentaires

115,5

+1,3 %
sur le mois

2 MOTEURS DE L'INFLATION

PRINCIPAL MOTEUR
MENSUEL



Transport
+7,4 %

principal moteur de
la hausse mensuelle

HAUSSES ALIMENTAIRES



Fruits
+4,4 %



Légumes
+3,2 %



Viande
+0,6 %

FACTEURS MODÉRATEURS



Poissons et
fruits de mer
-7,6 %



Lait, fromage
et œufs
-3,3 %



Huiles
et graisses
-1,0 %

3 ÉVOLUTION ANNUELLE

Mars 2026
+0,6 %



Avril 2026
+2,1 %



IPC général
+2,1 %



Produits
alimentaires

+1,6 %



Produits non
alimentaires

+2,4 %



L'inflation annuelle se renforce en avril.

4 PRINCIPALES HAUSSES ANNUELLES



Légumes
+23,3 %



Poissons et
fruits de mer
+15,4 %



Café, thé
et cacao
+8,9 %



Fruits
+7,3 %



Transports
+9,6 %



Habillement et
chaussures
+3,0 %

COMPARAISON NATIONALE



Maroc



+0,4 %
sur le mois



+1,7 %
sur un an



Casablanca



+0,8 %
sur le mois



+2,1 %
sur un an



Casablanca reste plus inflationniste que
la moyenne nationale en avril 2026.



En avril 2026, la hausse de l'IPC à Casablanca est principalement tirée par les **produits non alimentaires**, en particulier le **transport**, tandis que les **produits alimentaires** demeurent quasi stables.