

ورقة تقديمية حول النتائج الأولية
للإحصاء العام للسكان والسكنى 2014
إقليم سطات

المديرية الإقليمية بسطات

يوليوز 2016

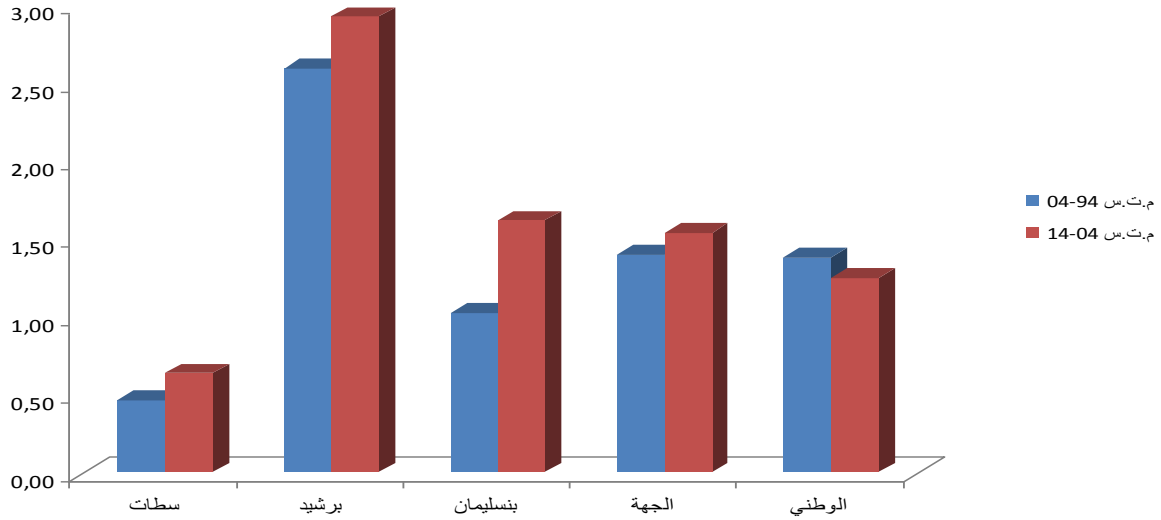
1. السكان والأسر

وصل تعداد سكان إقليم سطات حسب إحصاء 2014 إلى 634 184 نسمة، منهم 217 634 يقطنون بالوسط الحضري. وقد ارتفع معدل التزايد السنوي لسكان الإقليم ما بين 2004 و2014 مقارنة مع ما كان عليه ما بين 1994 و2004 حيث انتقل من 0,5% إلى 0,6%. ويبقى هذا المعدل أصغر من نظيره المسجل على الصعيد الوطني والذي وصل إلى 1,3%.

أما نسبة التمدن فقد بلغت 34,3% مقابل 73,6% بجهة الدار البيضاء - سطات، و 60,4% على المستوى الوطني. ويبقى الإقليم عموماً ذا طابع قروي رغم الهجرة من القرى إلى المدن، وتصنيف بعض المراكز القروية إلى مناطق حضرية، وتوسيع المجال الحضري للمدن.

ويشير توزيع السكان حسب الجنس إلى أن الذكور يمثلون 50,6% من مجموع ساكنة الإقليم، وبذلك تكون نسبة الذكورة هي 102 رجل لكل 100 امرأة.

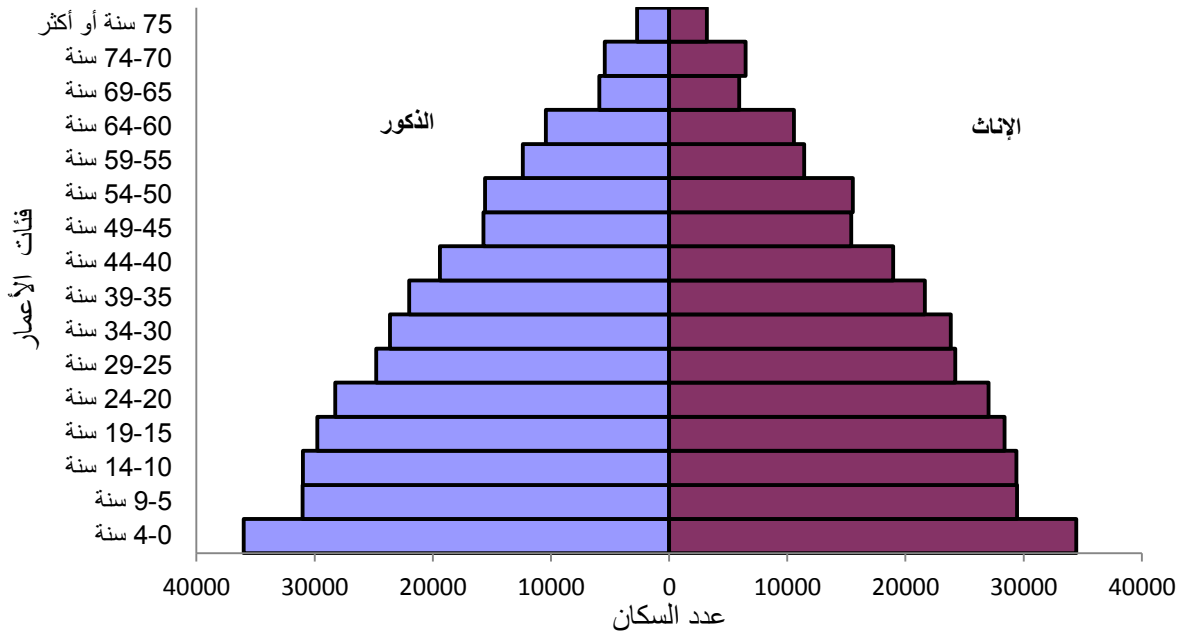
تطور معدل التزايد السنوي بين 1994 و 2014



2. البنية العمرية للسكان

تحت تأثير تراجع الخصوبة، فإن نسبة الشباب البالغين أقل من 15 سنة مستمرة في الانخفاض، حيث انتقلت من 32,9% سنة 2004 إلى 30,3% سنة 2014. أما بخصوص الأشخاص في سن العمل (15-59 سنة) فقد ارتفعت نسبتهم من 58,1% سنة 2004 إلى 59,8% سنة 2014 وذلك بفعل الزخم السكاني الناتج عن معدلات الخصوبة المرتفعة التي سجلت خلال السنوات الماضية. في المقابل فإن الأشخاص البالغين من العمر 60 سنة أو أكثر فهم يمثلون حالياً 9,9% مقابل 9% سنة 2004.

هرم الأعمار لسنة 2014



3. الحالة العائلية والزواجية

حسب معطيات إحصاء 2014، فإن نسبة العازبين البالغين 15 سنة فما فوق بالإقليم تشكل 32,3% مقابل 37,6% سنة 2004، حيث أن ارتفاع مدة الدراسة ومعدل السن عند الزواج الأول زيادة على الظروف الاجتماعية والاقتصادية تبقى من أهم أسباب هذا الارتفاع. وإجمالاً عرف متوسط السن عند الزواج الأول انخفاضاً بين 2004 و2014 حيث انتقل من 27,8 سنة إلى 27,4 سنة. أما عند الذكور فقد انتقل هذا المعدل من 30,4 سنة إلى 30,7 سنة بينما لدى الإناث انخفض من 25,2 سنة إلى 24 سنة.

تطور الحالة العائلية للسكان البالغين 15 سنة فما فوق ما بين 2004 و2014

	2014				2004			
	مطلق	أرمل	متزوج	أعزب	مطلق	أرمل	متزوج	أعزب
إقليم سطات	1,6	5,9	60,2	32,3	1,5	6,3	54,6	37,6
جهة الدار البيضاء - سطات	2,5	5,5	57,3	34,7	-	-	-	-
المجموع الوطني	2,2	5,4	57,7	34,8	2,0	5,6	52,7	39,7

المصدر: الإحصاء العام للسكان والسكنى 2014

4. المعدل التركيبي للخصوبة

بلغ متوسط عدد الأطفال لكل امرأة بإقليم سطات 2,5 طفلا سنة 2014، مقابل 2,8 طفلا سنة 2004، وقد هم هذا الانخفاض بالخصوص الوسيط القروي.

تطور المعدل التركيبي للخصوبة ما بين 2004 و2014

2014			2004			
مجموع	قروي	حضري	مجموع	قروي	حضري	
2,5	2,8	2	2,8	3,1	2,1	إقليم سطات
2,1	2,6	2	-	-	-	جهة الدار البيضاء - سطات
2,2	2,5	2	2,5	3,1	2,1	المجموع الوطني

المصدر: الإحصاء العام للسكان و السكنى 2014

5. الأمية

في سنة 2014، بلغ معدل الأمية لدى السكان البالغين 10 سنوات فأكثر في إقليم سطات 42%، مسجلا انخفاضا ملحوظا بالمقارنة مع سنة 2004، إذ بلغ 53,9%. ويلاحظ ارتفاع هذا المعدل لدى النساء بنسبة تقارب الضعف مقارنة مع ما هو مسجل لدى الرجال، إذ بلغ معدل الأمية سنة 2014 52,6% لدى الإناث و 31,5% لدى الذكور. أما بالوسط القروي فقد بلغ معدل الأمية سنة 2014 51,1% وهو ضعف معدل الأمية بالوسط الحضري الذي سجل فقط 25,3%.

تطور معدل الأمية (%) لدى السكان البالغين 10 سنوات فما فوق ما بين 2004 و2014

2014			2004			
مجموع	قروي	حضري	مجموع	قروي	حضري	
42	51,1	25,3	53,9	63,9	32,6	إقليم سطات
26,2	47,6	19	-	-	-	جهة الدار البيضاء - سطات
32,2	47,5	22,6	43	60,5	29,4	المجموع الوطني

المصدر: الإحصاء العام للسكان و السكنى 2014

6. تـمـدرـس الأطفـال

سجل معدل التمدرس لدى الأطفال من الفئة العمرية 7-12 سنة ارتفاعا ملحوظا، إذ انتقل من 73,9% سنة 2004 إلى 92,2% سنة 2014، وهذه الزيادة همت بالخصوص الوسيط القروي والفتيات. فخلال الفترة 2004-2014 انتقل معدل التمدرس بالوسط القروي من 66,7% إلى 89,9%. وقد لوحظ تحسن ملموس لهذا المعدل لدى الفتيات بالوسط القروي حيث انتقل خلال الفترة 2004-2014 من 62% إلى 88,3%.

تطور معدل التمدرس لدى الأطفال من الفئة العمرية 7-12 سنة (%) ما بين 2004 و2014

2014			2004			
مجموع	قروي	حضري	مجموع	قروي	حضري	
92,2	89,9	97,4	73,9	66,7	91,7	إقليم سطات
96	91,4	98,1	-	-	-	جهة الدار البيضاء - سطات
95,1	91,6	97,8	80,4	68,9	92	المجموع الوطني

المصدر: الإحصاء العام للسكان و السكنى 2014

7. المستوى التعليمي

في سنة 2014، بلغت نسبة السكان البالغين من العمر 10 سنوات فما فوق والذين لا يتوفرون على أي مستوى دراسي %40,9، وتزداد هذه الظاهرة حدة في الوسط القروي، إذ بلغت هذه النسبة %49,7، أما بالوسط الحضري فقد بلغت هذه النسبة %25 فقط. ونلاحظ أن %28,9 من السكان البالغين من العمر 10 سنوات فما فوق لديهم المستوى الابتدائي و%14,8 لديهم المستوى الثانوي الإعدادي و%8,8 لديهم المستوى الثانوي التأهيلي و %4,5 فقط لديهم المستوى العالي.

توزيع السكان البالغين من العمر 10 سنوات
فما فوق حسب المستوى التعليمي لسنة 2014 (%)

المجموع الوطني			جهة الدار البيضاء - سطات			سطات			المستوى التعليمي
مجموع	قروي	حضري	مجموع	قروي	حضري	مجموع	قروي	حضري	
32,3	46,5	23,3	26,2	46,1	19,4	40,9	49,7	25	لاشيء
2,6	3,7	2,0	1,7	2,6	1,5	2,1	2,6	1,2	الأولي
27,5	30,7	25,5	26,2	30,5	24,7	28,9	31,2	24,7	الابتدائي
17,7	12,7	20,9	19,2	13,8	21,0	14,8	11,6	20,6	الثانوي الإعدادي
12,3	4,6	17,2	16,7	5,3	20,6	8,8	3,8	18	الثانوي التأهيلي
7,6	1,8	11,2	10	1,7	12,8	4,5	1,2	10,5	العالي

المصدر: الإحصاء العام للسكان و السكنى 2014

8. اللغات المحلية المستعملة

يتكلم أغلبية السكان (%99,7) الدارجة المغربية في المقام الأول، %99,6 في المناطق الحضرية و%99,8 في المناطق القروية. وتأتي في الرتبة الثانية تشلحيت بنسبة %1,5 وهي أكثر تداولاً في الوسط الحضري (%3,4) منه في الوسط القروي (%0,5).

اللغات المحلية المستعملة (ليس حصريا) بإقليم سطات سنة 2014

اللغات المحلية المستعملة	إقليم سطات			جهة الدار البيضاء - سطات			المجموع الوطني		
	حصري	قروي	مجموع	حصري	قروي	مجموع	حصري	قروي	مجموع
الدارجة	99,6	99,8	99,7	99,2	99,8	99,4	96,3	82,7	90,9
تشلحيت	3,4	0,5	1,5	8,9	1,5	6,9	11,5	18,2	14,1
تمازيغت	0,6	0,1	0,3	0,9	0,2	0,7	5,1	12,2	7,9
تريفت	0,1	0	0,1	0,2	0,1	0,2	3,8	4,4	4
الحسانية	0,1	0	0	0,1	0	0	1,2	0,3	0,8

المصدر: الإحصاء العام للسكان و السكنى 2014

9. النشاط

بلغ معدل النشاط بإقليم سطات حسب الإحصاء العام للسكان و السكنى 2014، 46,3% مقابل 50,7% بجهة الدار البيضاء - سطات و 47,6% على الصعيد الوطني. أما حسب الوسط، فيلاحظ أن معدل النشاط المسجل بالوسط الحضري بالإقليم (47,5%) يفوق بنقطتين المعدل المسجل بالوسط القروي (45,6%). في حين يفوق المعدل الملاحظ بالوسط الحضري نظيره المسجل بالوسط القروي في أربع نقط و ذلك بكل من الجهة و المملكة.

معدل النشاط (%) بإقليم سطات حسب الوسط سنة 2014

	قروي	حصري	مجموع
إقليم سطات	45,6	47,5	46,3
جهة الدار البيضاء - سطات	47,6	51,8	50,7
المجموع الوطني	45,1	49,1	47,6

المصدر: الإحصاء العام للسكان و السكنى 2014

رغم أن معدلات النشاط الملاحظة على مستوى الإقليم و الجهة و المملكة متقاربة فيما بينها كيفما كان وسط الإقامة إلا أن هذا المؤشر يخفي تناقضات حسب الجنس. إذ أن معدل النشاط لدى الذكور بالإقليم هو 78,9% في حين أن هذا المعدل لا يتجاوز 13,4% لدى الإناث. هذا التفاوت الكبير بين هذين المؤشرين تؤكد النتائج المحصلة على الصعيد الجهة (76,0% لدى الذكور مقابل 25,9% لدى الإناث) و المملكة (75,5% لدى الذكور مقابل 20,4% لدى الإناث) و تجدر الإشارة إلى أن الإناث يمثلن أكثر من ربع الساكنة النشيطة بالجهة (25,7%) في حين أن امرأة واحدة من بين سبعة هي نشيطة بالإقليم (14,5%).

معدل النشاط (%) بإقليم سطات حسب الإحصاء العام للسكان والسكنى 2014

مجموع	إناث	ذكور	
46,3	13,4	78,9	إقليم سطات
50,7	25,9	76,0	جهة الدار البيضاء - سطات
47,6	20,4	75,5	المجموع الوطني

المصدر: الإحصاء العام للسكان و السكنى 2014

معدل النشاط بإقليم سطات حسب الجنس وحسب إحصاء 2014



10. البطالة

معدل البطالة (%) بإقليم سطات حسب الوسط سنة 2014

مجموع	قروي	حضري	
13,1	8,6	20,7	إقليم سطات
16,3	9,3	18,4	جهة الدار البيضاء - سطات
16,2	10,5	19,3	المجموع الوطني

المصدر: الإحصاء العام للسكان و السكنى 2014

خلال الإحصاء العام للسكان والسكنى 2014، وصل معدل البطالة بالإقليم إلى 13,1% مقابل 16,3% بالجهة و 16,2% بالمملكة.

ورغم تقارب معدلات البطالة الملاحظة بالإقليم والجهة والمملكة إلا أن هناك تفاوت في المعدلات المسجلة حسب الوسط، إذ بلغ بالإقليم 20,7% بالوسط الحضري، و هو معدل أعلى مقارنة مع ما هو ملاحظ على مستوى الجهة و المملكة بنفس الوسط، مقابل 8,6% بالوسط القروي أي بفارق 12 نقطة عن معدل البطالة بمدن الإقليم. في حين بالجهة والمملكة، المعدل الملاحظ بالمدن يفوق بتسع نقط المعدل المسجل بالقرى.

هذا و تنتشر البطالة بحدة في صفوف الإناث، إذ تصل بالإقليم إلى 34,8% مقابل 9,4% لدى الذكور، وهو مؤشر يفوق المعدل الوطني والجهوي للبطالة لدى النساء. وتحظى النساء بمدن الإقليم بأعلى معدل مسجل 35,4% في حين بلغ هذا المعدل لدى النساء بالقرى 33,7%.

معدل البطالة (%) بإقليم سطات حسب الجنس سنة 2014

مجموع	إناث	ذكور	
13,1	34,8	9,4	إقليم سطات
16,3	26,0	13,0	جهة الدار البيضاء - سطات
16,2	29,6	12,4	المجموع الوطني

المصدر: الإحصاء العام للسكان و السكنى 2014

11. الحالة في المهنة

توزيع الساكنة النشيطة المشتغلة حسب الحالة في المهنة بإقليم سطات سنة 2014

آخر	متعاون	متعلم	مساعد عائلي	مستأجر بالقطاع الخاص	مستأجر بالقطاع العام	مستقل	مشغل	
0,5	1,8	1,0	11,1	33,5	8,0	42,0	2,1	إقليم سطات
0,4	1,9	0,7	4,1	54,0	7,9	27,7	3,3	جهة الدار البيضاء - سطات
0,4	1,8	0,9	6,5	47,6	10,2	29,8	2,9	المجموع الوطني

المصدر: الإحصاء العام للسكان و السكنى 2014

يمثل المستقلون (42,0%) من الساكنة النشيطة المشتغلة بالإقليم، وهي نسبة عالية مقارنة مع ما هو مسجل في الحالات في المهنة الأخرى الخاصة بالإقليم، وكذا مع ما هو ملاحظ بالجهة و المملكة (27,7% جهويا و 29,8% وطنيا).

هذا و يحظى الذكور بنصيب الأسد من هذه النسبة، إذ يمثل المستقلون (45,4%) مقابل (15,0%) لدى المستقلات.

ويحتل المرتبة الثانية المستأجرون بالقطاع الخاص بنسبة 33,5%. وفي المرتبة الثالثة نجد المساعدين العائليين بنسبة (11,1%)، وهي نسبة مهمة مقارنة مع الجهة و المملكة (4,1% جهويا و 6,5% وطنيا)، أما المستأجرون بالقطاع العام فيشكلون 8,0% في حين أن المشغلون لا يمثلون سوى 2,1% من الساكنة النشيطة المشتغلة.

ومقارنة مع إحصاء 2004، ارتفعت نسبة المستقلين من 36,6% إلى 42,0%، أما نسبة المستأجرين بالقطاع الخاص بالإقليم فقد انتقلت من 33,2% سنة 2004 إلى 33,5% سنة 2014، أما بخصوص نسبة المساعدين العائليين فقد انخفضت من 25,5% سنة 2004 إلى 11,1% سنة 2014، في حين تظل نسبة المشغلين ضعيفة رغم تسجيلها لانخفاض طفيف (من 3,3% سنة 2004 إلى 2,1% سنة 2014).

12. وضعية الأشخاص ذوي الاحتياجات الخاصة

خلال الإحصاء العام للسكان والسكنى 2014، بلغت نسبة الأشخاص ذوي الاحتياجات الخاصة 4,6% بالإقليم (4,6% لدى الإناث و 4,5% لدى الذكور) مقابل 4,7% بالجهة و 5,1% بالمملكة. أما بخصوص النسب المسجلة حسب الجنس فهي مؤشرات متقاربة جدا إقليميا و جهويا و وطنيا.

نسبة الأشخاص ذوي الاحتياجات الخاصة حسب الجنس سنة 2014

مجموع	إناث	ذكور	
4,6	4,6	4,5	إقليم سطات
4,7	5,0	4,4	جهة الدار البيضاء - سطات
5,1	5,1	5,0	المجموع الوطني

المصدر: الإحصاء العام للسكان و السكنى 2014

13. الأسر والسكن

1.13. الأسر

حسب إحصاء 2014، بلغ عدد أسر إقليم سطات 119 283 أسرة، وهو ما يمثل 7,6% من أسر جهة الدار البيضاء - سطات، وبذلك تكون أسر الإقليم قد عرفت نموا إجماليا يقدر بـ 20,1% في فترة ما بين الإحصاءين الأخيرين.

وقد بلغ متوسط حجم الأسرة بإقليم سطات 5,3 أفراد (مقابل 6,0 سنة 2004)، وبلغ 4,5 أفراد بالوسط الحضري (مقابل 4,9 سنة 2004) و 5,9 أفراد بالوسط القروي (مقابل 6,6 سنة 2004). ويعزى هذا الانخفاض لتراجع المعدل التركيبي للخصوبة بالإقليم.

حجم الأسر بإقليم سطات حسب وسط الإقامة سنة 2014

مجموع	قروي	حضري	
5,3	5,9	4,5	إقليم سطات
4,4	5,2	4,1	جهة الدار البيضاء - سطات
4,6	5,3	4,2	المجموع الوطني

المصدر: الإحصاء العام للسكان و السكنى 2014

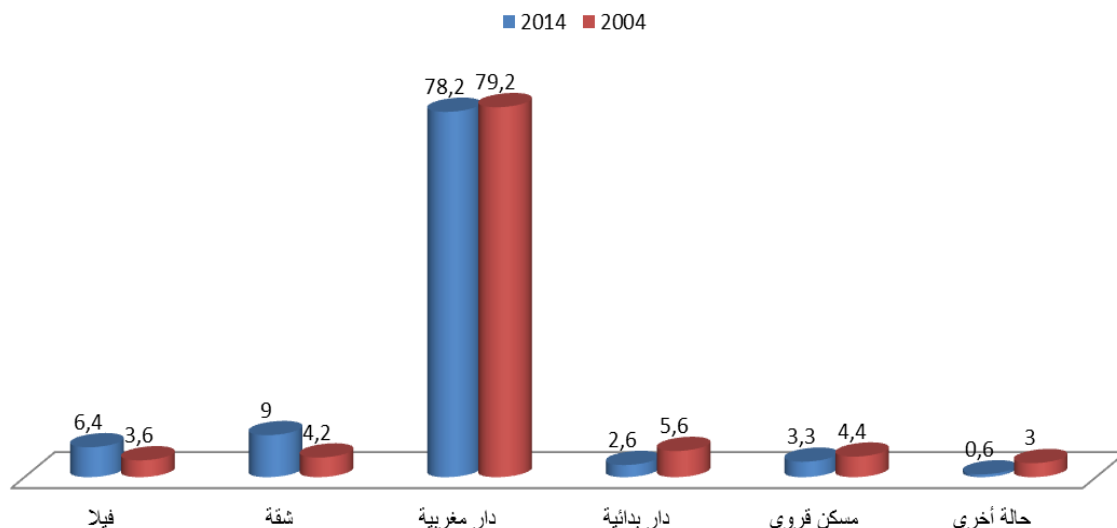
2.13. السكن

◆ نوع السكن

نلاحظ من توزيع الأسر بالوسط الحضري حسب نوع المسكن، أن نسبة السكن "بالدار المغربية" عرفت انخفاضا ما بين 2004 و 2014 إذ انتقلت من 79,2% إلى 78,2% في حين أن نسبة السكن "بالشقة" عرفت ارتفاعا حيث انتقلت بدورها من 4,2% إلى 9,0% خلال نفس الفترة إضافة إلى كون 30% من الأسر الحضرية لجهة الدار البيضاء - سطات تقيم بالشقق خلال سنة 2014.

ومن جهة أخرى تراجعت نسبة الأسر التي تقطن "مساكن بدائية و صفيحية" بمدن الإقليم من 5,6% إلى 2,6% في فترة ما بين الإحصاءين الأخيرين، وتبقى هذه النسبة عالية بمدن الجهة (9,7%) مقارنة مع ما هو ملاحظ على الصعيد الوطني (5,2%).

توزيع الأسر الحضرية بإقليم سطات حسب نوع المسكن ما بين 2004 و 2014



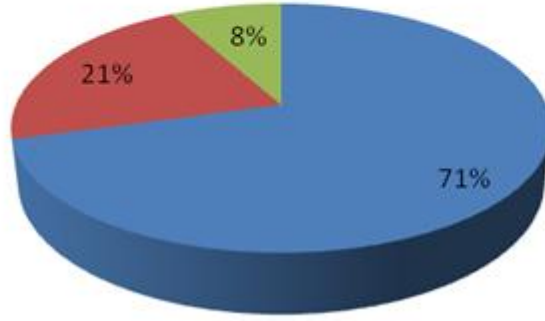
رغم أن السكن من نوع "قروي" هو السائد بالوسط القروي (88,4%)، فإنه تجدر الإشارة إلى الارتفاع الملحوظ في نسبة المساكن "دار مغربية" التي انتقلت من 6,0% سنة 2004 إلى 9,4% سنة 2014.

♦ صفة حيازة المسكن بالوسط الحضري

خلال فترة 2004-2014 عرف إقليم سطات ارتفاع نسبة الأسر التي تقطن مساكن في ملكيتها (ملكية أو ملكية مشتركة) حيث انتقلت من 63,6% إلى 70,6%. في حين عرفت نسبة الأسر التي تشغل مسكنا عن طريق الكراء انخفاضا خلال نفس الفترة، حيث انتقلت هذه النسبة من 24,6% إلى 21,4%.

توزيع الأسر بالوسط الحضري لإقليم سطات حسب صفة الحيازة خلال سنة 2014

حالة أخرى ■ مكثري ■ ملك



◆ تجهيزات المسكن

ارتفعت نسبة الأسر التي تقطن مسكنا مرتبطا بشبكة للكهرباء بإقليم سطات إلى 93,4% سنة 2014 مقابل 53,4% سنة 2004، كما انتقلت خلال نفس الفترة (2004-2014) من 90,2% إلى 95,4% بالوسط الحضري ومن 31,3% إلى 92,1% بالوسط القروي.

في حين أن 42,1% من الأسر غير المرتبطة بشبكة الكهرباء تستعمل القنديل أو الشمع، بينما 30,5% منها تستعمل غاز البوتان.

بخصوص الربط بشبكة الماء الصالح للشرب بالإقليم، فإن نسبة الأسر المرتبطة بهذه الشبكة انتقلت من 32,5% سنة 2004 إلى 39,1% سنة 2014. حسب وسط الإقامة، فإن هذا المؤشر بلغ على التوالي، 82,3% و 90,0% بالوسط الحضري و 2,5% و 4,2% بالوسط القروي.

وتجدر الإشارة إلى أن 61,4% من الأسر غير المرتبطة بشبكة الماء الصالح للشرب تتزود بالماء عن طريق "سقاية، بئر، مطفية أو نقطة مائية مجهزة".

بالنسبة لصرف المياه المستعملة، 88,9% من الأسر بالوسط الحضري صرحوا في سنة 2014 أنهم يقومون بذلك عن طريق "شبكة عمومية" مقابل 83,3% سنة 2004. بالوسط القروي تشكل "الحفر الصحية" الوسيلة الأكثر انتشارا للتخلص من المياه العادمة إذ أن 51,4% من الأسر يلجؤون لهذه الوسيلة.

للتخلص من النفايات المنزلية بالوسط الحضري لإقليم سطات، تعتمد 59,1% من الأسر على الخدمات التي توفرها "المصالح الجماعية"، و31,3% عن طريق الشاحنات "المشتركة أو الخاصة"، و9,7% من الأسر يتخلصون من نفاياتهم المنزلية بإلقائها في الطبيعة، وتعتبر هذه الطريقة الأخيرة أكثر انتشارا بالوسط القروي بـ 99,4% من الأسر بهذا الوسط. أما "المصالح الجماعية" و"الشاحنات" فإن النسب الخاصة بها لا تتعدى بنفس الوسط على التوالي 0,2% و 0,3%.

نسبة الأسر حسب التجهيزات الأساسية و وسط الإقامة (%) سنة 2014

التجهيزات	حضري	قروي	مجموع
الكهرباء	95,4	92,1	93,4
الماء الصالح للشرب	90,0	4,2	39,1
صرف المياه المستعملة			
شبكة عمومية	88,9	1,2	36,9
الحفر الصحية	9,3	51,4	34,3
حالات أخرى	1,7	47,3	28,8
النفايات المنزلية			
توفرها المصالح الجماعية	59,1	0,2	24,2
الشاحنات المشتركة أو الخاصة	31,3	0,3	12,9
حالات أخرى	9,7	99,4	62,9

المصدر: الإحصاء العام للسكان و السكنى 2014

نسبة الأسر الغير مرتبطة بشبكة الماء الصالح للشرب حسب وسيلة التزود بالماء سنة 2014

الإقليم	وسيلة التزود بالماء	حضري	قروي	مجموع
سطات	سقاوية، بئر، مطفية أو نقطة مائية مجهزة	77,0	60,5	61,4
	بائع الماء	0,9	1,5	1,4
	بئر أو مطفية غير مجهزة	10,8	32,7	31,4
	واد	1,6	4,3	4,1
	حالة أخرى	9,8	1,1	1,6
المجموع		100,0	100,0	100,0

المصدر: الإحصاء العام للسكان و السكنى 2014

نسبة الأسر الغير مرتبطة بشبكة الكهرباء حسب وسيلة الإنارة سنة 2014

الإقليم	وسيلة الإنارة	حضري	قروي	مجموع
	غاز البوتان	35,9	29,1	30,5
	قنديل أو شمع	36,6	43,5	42,1
سطات	الطاقة الشمسية	7,6	19,4	17,0
	مولد كهربائي	5,6	2,4	3,0
	حالة أخرى	14,3	5,7	7,5
	المجموع	100,0	100,0	100,0

المصدر: الإحصاء العام للسكان و السكنى 2014

تجهيزات أخرى

في سنة 2014، 94% من أسر الإقليم تتوفر على هاتف محمول واحد على الأقل (95,8% بالوسط الحضري و 92,7% بالوسط القروي) باختلاف طفيف عن ما هو مسجل بالجهة وبالمملكة (95,7% جهويا و 94,3% وطنيا).

وتجدر الإشارة إلى التطور الهام الذي عرفته نسبة أسر الإقليم التي تمتلك محمول واحد على الأقل حيث انتقل من 57,1% سنة 2004 إلى 94% سنة 2014، هذا التطور كان أكبر حدة بالوسط القروي حيث انتقلت هذه النسبة من 48,0% إلى 92,7%.

في حين أن 15,4% من أسر الإقليم تتوفر على حاسوب (33,6% بالمدن و 2,9% بالقرى) مقابل 32,6% جهويا و 25,4% وطنيا، كما أن 11,3% من الأسر بالإقليم تستفيد من الإنترنت (24,7% بالحواضر و 2,1% بالبوادي) مقابل 25,2% بالجهة و 19,3% بالمملكة.

أما الصحن الهوائي، فمتوفر لدى 82,6% من أسر الإقليم (91,6% بالوسط الحضري و 76,4% بالوسط القروي) مقابل 87,8% على الصعيد الجهوي و 84% على الصعيد الوطني. كما أن نسبة الأسر بالإقليم التي تتوفر على صحن هوائي عرفت دورها ارتفاعا مهما حيث انتقلت من 20,8% سنة 2004 إلى 82,6% سنة 2014.

تجهيزات مساكن الأسر حسب وسط الإقامة (%) سنة 2014

مجموع	قروي	حضري	
93,5	92,1	95,5	تلفاز
68,1	70,5	64,5	راديو
94	92,7	95,8	هاتف محمول
7,4	0,7	17,1	هاتف ثابت
11,3	2,1	24,7	إنترنت
15,4	2,9	33,6	حاسوب
82,6	76,4	91,6	صحن هوائي
87,9	84,8	92,6	ثلاجة

المصدر: الإحصاء العام للسكان و السكنى 2014

◆ تقادم حظيرة المساكن

تبين المعطيات حول توزيع أسر الإقليم حسب عمر المسكن أن 14,0% من الأسر تقيم بمساكن لا يتعدى عمرها 10 سنوات (20,4% بالوسط الحضري و 9,5% بالوسط القروي) مقابل 18,2% بالجهة و 20,1% بالمملكة، في حين أن 38,2% من أسر الإقليم تشغل مسكنا يتجاوز عمره 50 سنة أو أكثر (14,0% بالوسط الحضري و 54,8% بالوسط القروي) مقابل 24,7% جهويا و 20,3% وطنيا. كما أن ثلث أسر الإقليم تقطن بمساكن عمرها يتراوح بين 20 و 49 سنة. مقارنة مع سنة 2004، نلاحظ انخفاضا طفيفا في نسبة المساكن التي لا يتجاوز عمرها 20 سنة (29,5% في 2004 مقابل 28,1% في 2014)، هذا الانخفاض استفادت منه المساكن التي يتجاوز عمرها 20 سنة حيث انتقلت نسبتها من 70,5% سنة 2004 إلى 71,9% سنة 2014.

توزيع أسر إقليم سطات حسب عمر المسكن سنة 2014

