



المندوبية السامية للتخطيط
HAUT-COMMISSARIAT AU PLAN



*VIEILLISSEMENT ET
PERSONNES
ÂGÉES DANS LA PROVINCE
DE SETTAT*

Juillet 2007

I - Introduction :

Le vieillissement de la population est un problème mondial. Il touche les pays développés comme les pays en développement .En 1994, 'Miller' a défini le vieillissement comme un processus qui transforme des individus jeunes et en bonne santé en individus fragiles, avec une baisse des réserves de la plupart des systèmes physiologiques et avec une vulnérabilité aux maladies et à la mort qui augmente de façon exponentielle.

Sur le plan démographique le vieillissement est traduit par l'accroissement de la proportion des personnes âgées de 60 ans et plus, âge qui coïncide avec le départ à la retraite et la sortie de la vie active.

I – Vieillesse et transformation démographique

I-1- Contexte mondial du phénomène de vieillissement

La question du vieillissement de la population a été traitée par les Nations Unies depuis la conférence de 1982. La deuxième assemblée mondiale sur le vieillissement, organisée du 8 au 12 avril 2002 à Madrid, a adopté un plan d'action international sur le vieillissement.

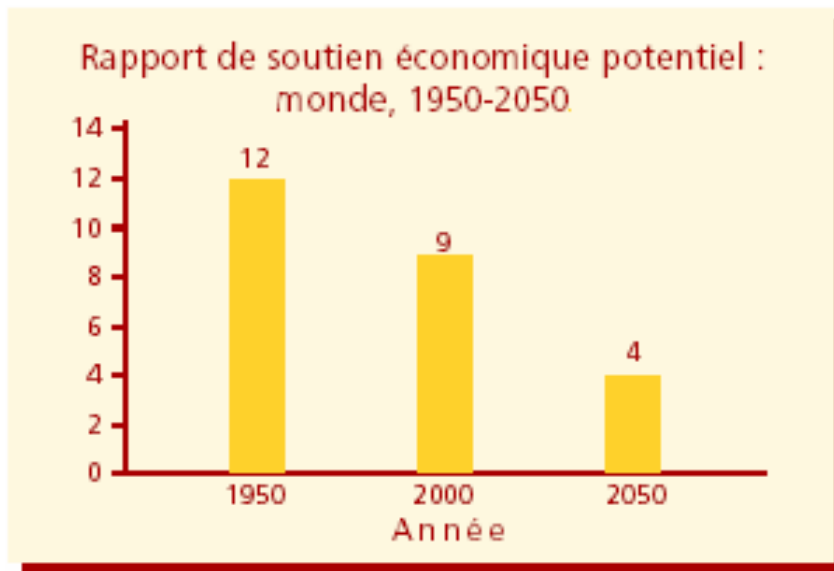
- Le vieillissement actuel de la population est un phénomène inédit dans l'histoire de l'humanité. L'accroissement de la population de personnes âgées (60 ans et plus), s'accompagne d'une baisse des jeunes (moins de 15 ans). En 2050, le nombre de personnes âgées dans le monde dépassera celui des jeunes.

- Le vieillissement de la population qui est un phénomène universel, aura des conséquences et des incidences sur le plan économique (marché de travail, retraite, fiscalité...), social (santé, condition de vie, protection sociale...) et politique (structure de vote...).

- La population mondiale des personnes âgées est caractérisée par un rythme d'accroissement plus rapide que la population totale.

- L'espérance de vie à l'âge de 60 ans est de 17 ans pour les hommes et 20 ans pour les femmes.

- La majorité des personnes âgées sont des femmes, on dénombre 81 hommes âgés pour 100 femmes âgées.
- Le rapport de soutien économique potentiel (nombre de personnes en âge d'activité par personne âgée) qui mesure la charge supportée par les travailleurs est en baisse régulière. Ce qui pourra causer des incidences majeures sur les systèmes de sécurité sociale.

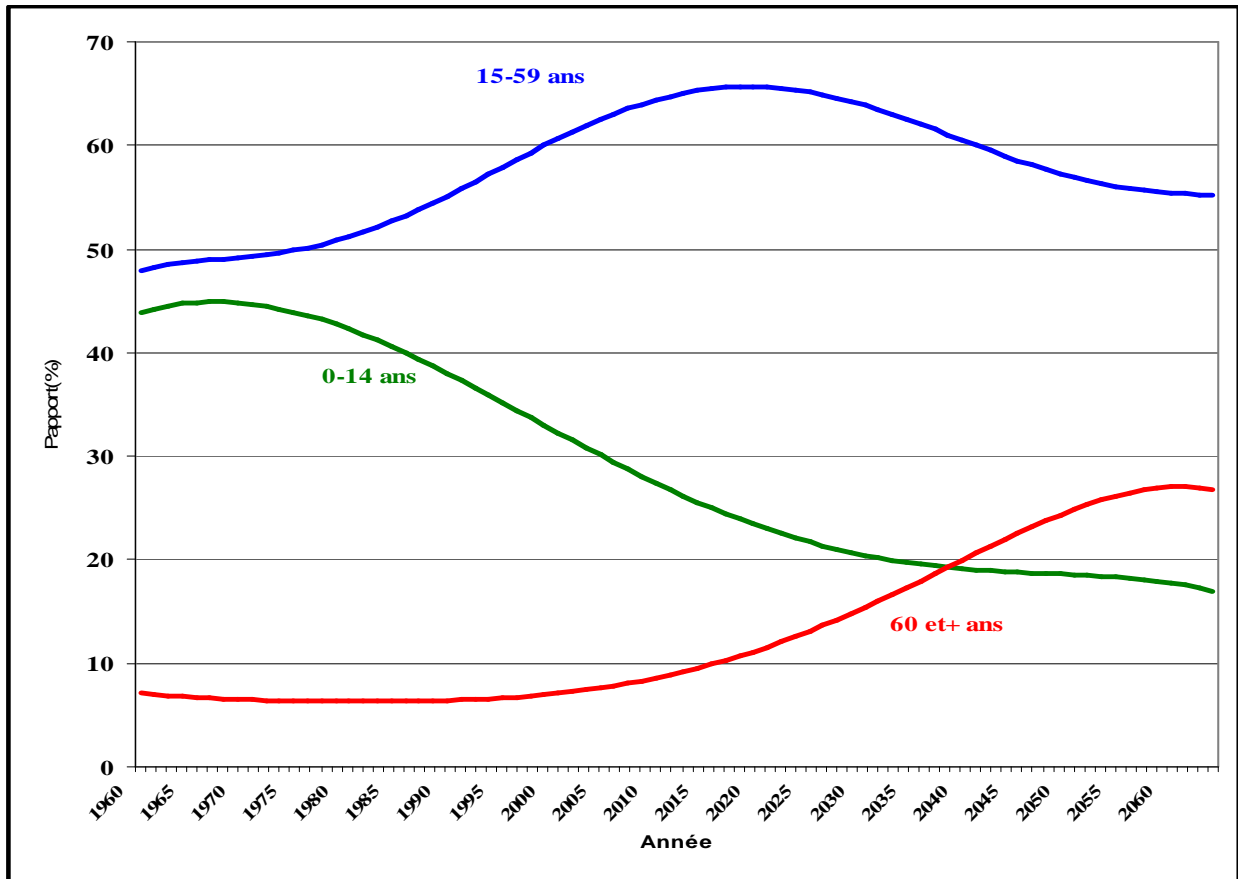


Les mutations démographiques sont entrain de modifier le visage du monde et représente par suite un défi économique et social qui nécessite une mobilisation de toutes les composantes de la société mondiale.

I-2- Transition démographiques au Maroc et personnes âgées

Les résultats du dernier recensement en 2004, et les projections réalisés par le CERED, montrent que le Maroc, à l'instar des pays en voie de développement connaît une transition démographique marquée par :

- Une baisse continue des moins de 15 ans,
- Une hausse de plus en plus de la population en âge d'activité ;
- Une hausse des personnes âgées de 60 ans et plus.



Ceci étant, le Maroc n'échappera pas au phénomène de vieillissement. En effet, avec les gains réalisés au niveau de l'espérance de vie à la naissance, résultat d'une baisse de la mortalité infantile, nous assistons à une croissance de la population âgée de 60 ans et plus. Les projections réalisées par le CERED, estiment la proportion des personnes âgées à 7,3 % en 2000, 11,1 % en 2020 et 20 % en 2040. Par contre, la proportion des moins de 15 ans passerait respectivement de 33 % à 27 % pour chuter à près de 20 %, soit une proportion similaire à celle des personnes âgées à l'horizon 2040. En terme d'effectif, le nombre des personnes âgées de 60 ans et plus passerait entre 1996 et 2050, de près d'1 million à environ 11 millions. Le rythme de l'évolution de l'effectif des personnes âgées de 60 ans et plus connaîtrait une croissance accélérée, surtout à partir de 2010.

Par conséquent, la société marocaine du 21^{ème} siècle, serait caractérisée par l'ampleur du phénomène du vieillissement, ce qui nécessiterait des efforts considérables en matière de disponibilité des

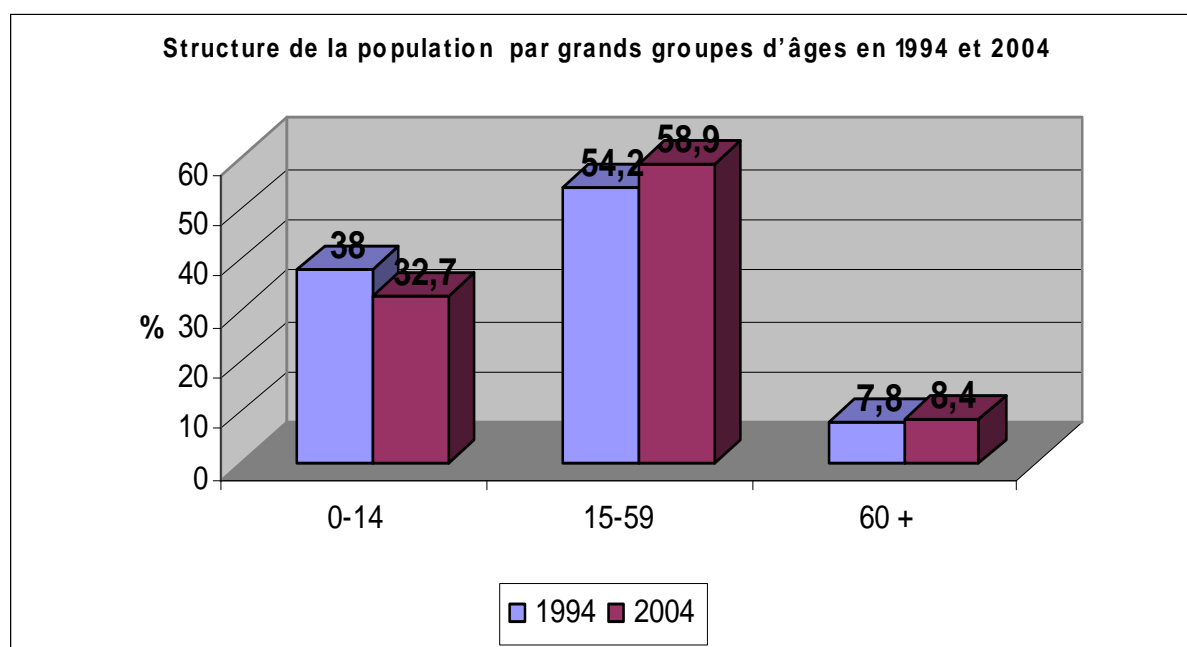
services sociaux et la protection sociale pour cette partie vulnérable de la population.

II – Caractéristiques de la population âgée dans la province du Settat

II-1- Aspects démographiques

L'accroissement de la proportion des personnes âgées, qui est passé de 7,8 % à 8,4 % entre 1994 et 2004, s'accompagne d'une baisse de la proportion des jeunes (moins de 15 ans)

La population de la province, à l'instar de celle du Royaume, est entrée dans la phase de la transition démographique (le premier seuil du vieillissement).



Evolution de la structure de la population de la province selon les grands groupes d'âge entre 1994 et 2004 (%)

	1994	2004
0-14 ans	38	32,7
15-59 ans	54,2	58,5
60 ans et plus	7,8	8,4
Total	100	100

II-1-1 Structure de la population âgée de 60 ans et plus selon l'âge, le sexe et le milieu de résidence :

La province de Settat comptait, en 2004, plus de 77000 personnes âgées de 60 ans et plus. Leur répartition selon le sexe montre que 53,8% de cette population sont des femmes, dépassant de 4 points la proportion des femmes dans la population totale.

Le taux d'urbanisation chez les personnes âgées est de 29% contre 34% pour la population totale de la province.

Répartition de la population âgée de 60 ans et plus selon le sexe et le milieu de résidence

2004

Sexe	Urbain		Rural		Ensemble	
	Effectif	%	Effectif	%	Effectif	%
Masculin	9796	12,7	25758	33,4	35554	46,2
Féminin	12566	16,3	28889	37,5	41455	53,8
Total	22362	29,0	54647	71,0	77009	100,0

Selon l'âge quinquennal, près de la moitié des personnes âgées ont un âge inférieur à 70 ans, tandis que 27% de cette population sont âgées de 75 ans et plus.

Structure de la population âgée de 60 ans et plus selon l'âge quinquennal et le milieu de résidence en %

2004

Age quinquennal	Urbain	Rural	Ensemble
60 - 64 ans	31,4	29,9	30,3
65 - 69 ans	21,5	20,0	20,4
70 - 74 ans	22,0	22,1	22,1
75 ans et plus	25,2	28,0	27,2
Total	100,0	100,0	100,0

II-1-2 Structure de la population âgée de 60 ans et plus selon l'état matrimonial :

La répartition des personnes âgées selon l'état matrimonial révèle que sur 100 individus âgés de 60 ans et plus, 62,9 % sont encore en union, 34,1 % sont veufs, alors que les célibataires et les divorcés représentent respectivement 1,8 % et 1,3 %.

Selon le sexe, on observe des différences quant à la répartition selon l'état matrimonial. En effet, 9 hommes sur 10 sont mariés contre seulement 4 femmes sur 10. Cependant, 57,8 % des femmes âgées sont veuves contre seulement 6,4 % pour les hommes.

Population âgée selon l'état matrimonial et le sexe 2004

Etat matrimonial	Masculin		Féminin		Total Provincial	
	Effectif	%	Effectif	%	Effectif	%
Célibataire	921	2,6	440	1,1	1 361	1,8
Marié	32022	90,1	16 379	39,5	48 401	62,9
Divorcé	343	1,0	669	1,6	1 012	1,3
Veuf	2268	6,4	23 967	57,8	26 235	34,1
Total	35554	100,0	41 455	100,0	77 009	100,0

II-1-3 Lien de parenté des personnes âgées avec le chef de ménage :

Pour la province de Settat, les personnes âgées chefs de ménages représentent 57,9 % en milieu urbain et 51,2 % en milieu rural. Au sein des deux milieux les chefs de ménages âgés sont généralement de sexe masculin : 90,5 % en milieu urbain et 89,9 % en milieu rural.

**Lien de parenté des personnes âgées avec le chef de ménage selon le milieu et le sexe
2 004**

Lien de parenté	Urbain			Rural			Ensemble		
	Masculin	Féminin	Total	Masculin	Féminin	Total	Masculin	Féminin	Total
Chef de ménage	90,5	32,6	57,9	89,8	16,8	51,2	90,0	21,6	53,2
Epouse du cm	0,1	23,9	13,4	0,0	32,7	17,3	0,1	30,0	16,2
Fils fille du cm	1,2	1,7	1,5	1,2	1,6	1,4	1,2	1,7	1,4
P. fils p. fille	0,1	0,1	0,1	0,1	0,1	0,1	0,1	0,1	0,1
Père mère du cm	5,3	30,5	19,4	6,2	40,5	24,3	5,9	37,4	22,9
Frère sœur	0,9	1,3	1,1	1,2	1,2	1,2	1,1	1,2	1,2
Bru gendre	0,0	0,0	0,0	0,0	0,2	0,1	0,0	0,1	0,1
Autre parent	0,9	4,8	3,1	0,9	3,5	2,3	0,9	3,9	2,5
Sans lien	1,0	5,2	3,4	0,7	3,4	2,1	0,8	3,9	2,5
Total province	100,0	100,0	100,0	100,0	100,0	100,0	100,0	100,0	100,0

II-1-4 Population âgée selon la taille de ménage :

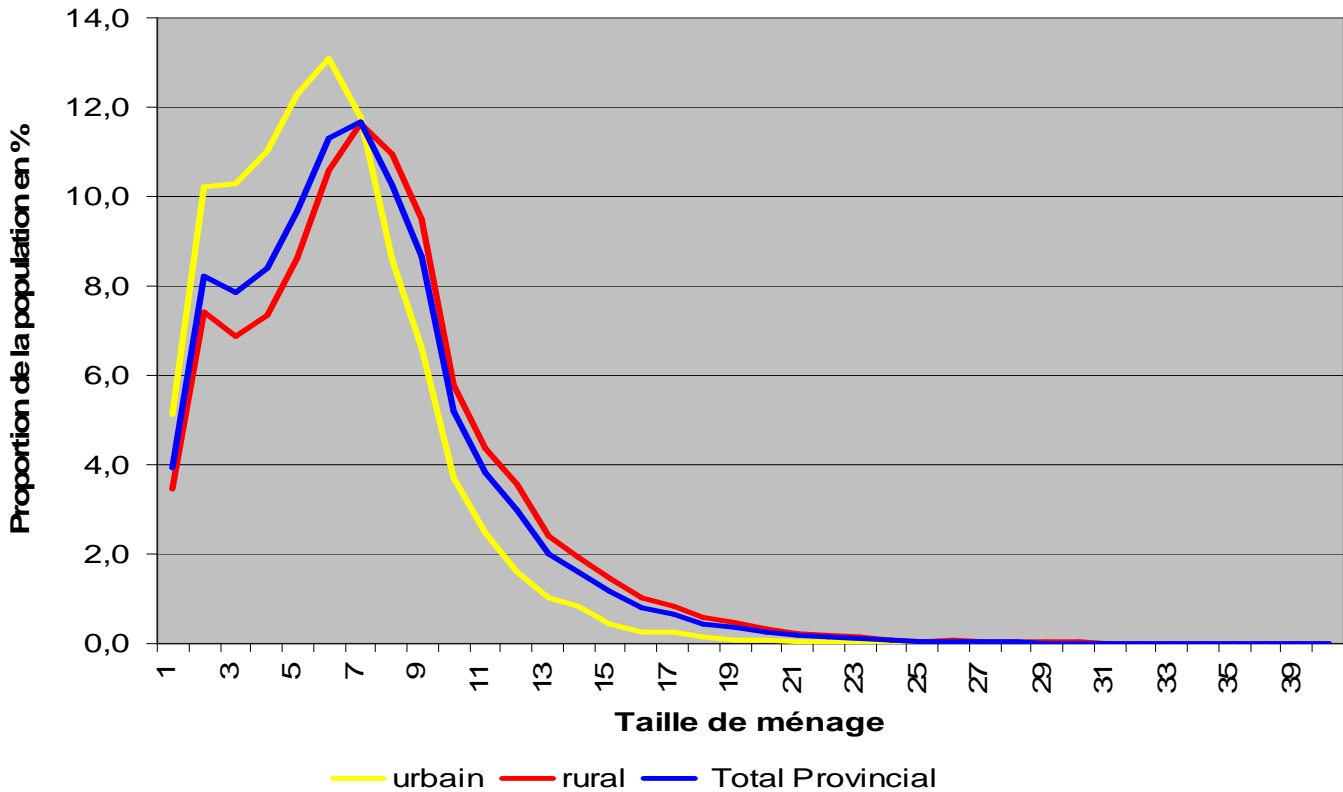
En Septembre 2004, 20 % des personnes âgées vivent dans des ménages dont la taille ne dépasse pas 3 personnes. Cette proportion est de 25,6 % en milieu urbain contre 17,7 % pour le milieu rural.

Néanmoins, les deux tiers des individus âgés ruraux et plus de la moitié de leur homologues citadins appartiennent à des ménages de grandes tailles (6 personnes et plus).

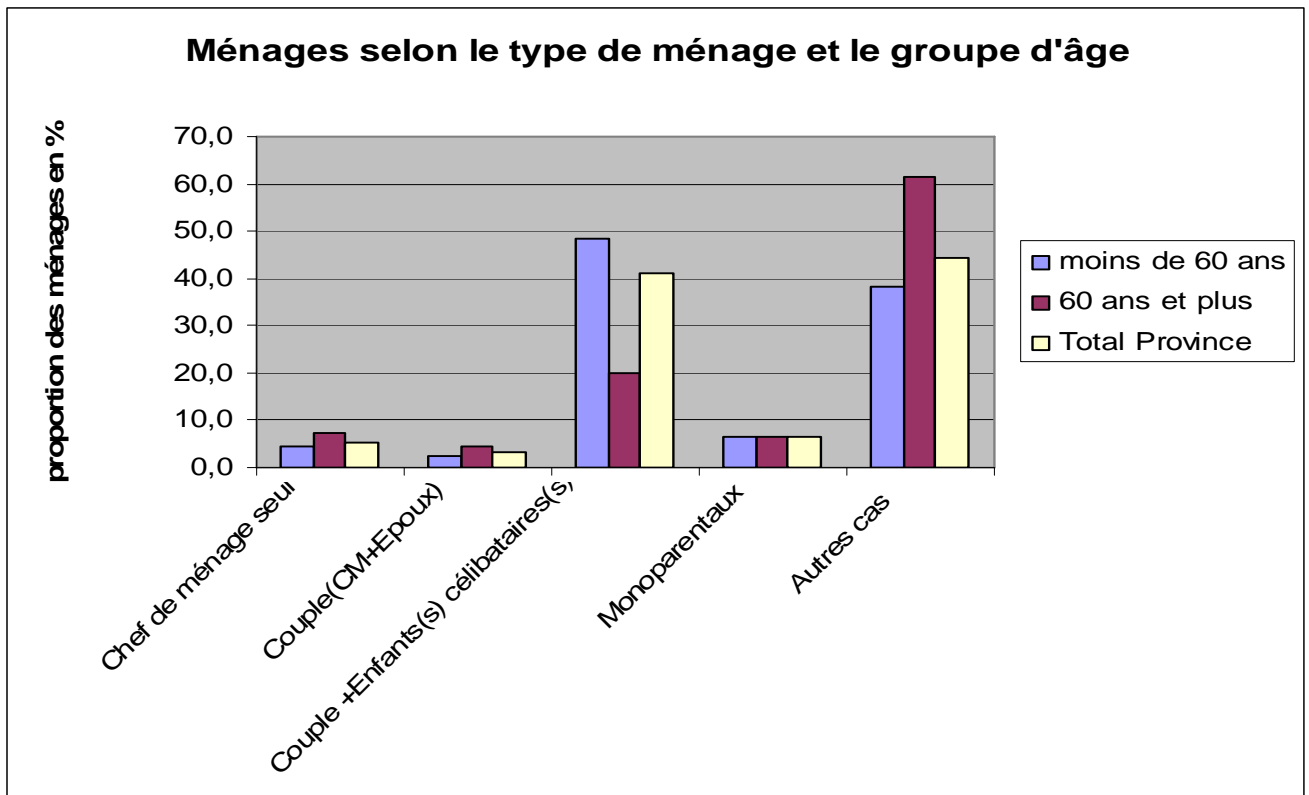
**Population âgée selon la taille de ménage et milieu de résidence
2004**

Taille du ménage	urbain		rural		Ensemble	
	Effectif	%	Effectif	%	Effectif	%
1	1150	5,1	1879	3,4	3029	3,9
2	2282	10,2	4056	7,4	6338	8,2
3	2300	10,3	3750	6,9	6050	7,9
4	2466	11,0	4013	7,3	6479	8,4
5	2749	12,3	4709	8,6	7458	9,7
6 et plus	11415	51,0	36240	66,3	47655	61,9
Total	22362	100,0	54647	100,0	77009	100,0

Répartition de la population âgée selon la taille du ménage : Province de Settat 2004



L'examen de la population âgée selon le type de ménage montre qu'un peu moins de 4 ménages sur 10 sont des noyaux familiaux, 1 ménage sur 5 est de type : couple plus enfants célibataires et 7,3 % des ménages sont constitués par le chef de ménage seul.



II-2- Caractéristiques socio-économiques :

II-2-1 Alphabétisation :

En matière d’alphabétisation, on note en milieu urbain, que parmi les personnes âgées de la province de Settat, sur 100 femmes, 5 seulement savent lire et écrire contre 35 pour les hommes.

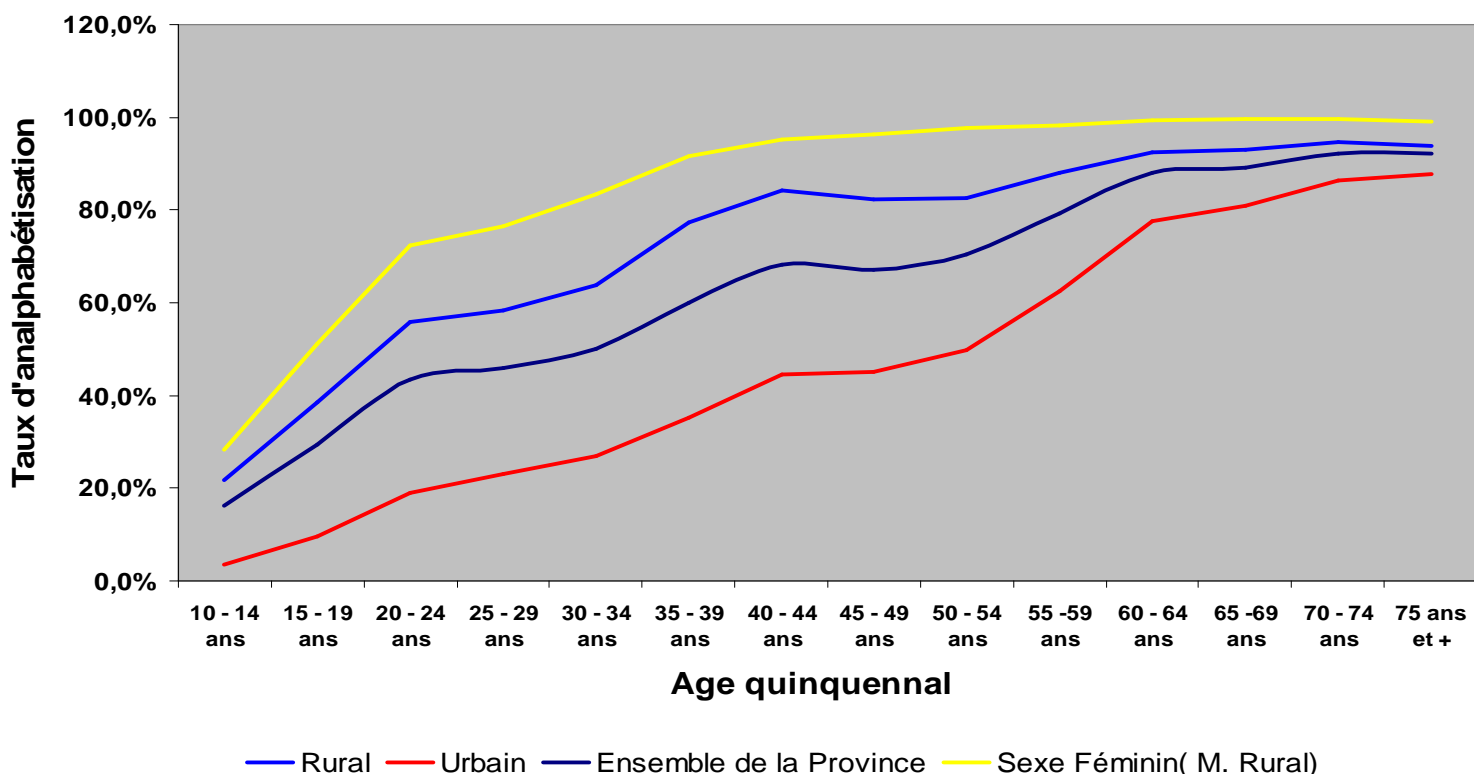
En milieu rural, les femmes alphabétisées représentent 0,8 % contre 13,6 % pour les hommes.

Taux d'analphabétisme de la population âgée selon l'âge quinquennal, le milieu de résidence et le sexe

Province de Settat 2004						
Sexe	Milieu	60 - 64 ans	65 -69 ans	70 - 74 ans	75 ans et +	Ensemble de la Population âgée
Masculin	Rural	85,0%	86,3%	88,8%	88,1%	86,4%
	Urbain	58,8%	62,9%	70,8%	74,6%	65,0%
	Total	77,4%	79,7%	83,8%	84,7%	80,5%
Féminin	Rural	99,2%	99,6%	99,5%	99,0%	99,2%
	Urbain	92,7%	95,9%	97,9%	97,5%	95,5%
	Total	97,2%	98,4%	99,0%	98,6%	98,1%
Les deux sexes	Rural	92,5%	92,9%	94,7%	94,0%	93,1%
	Urbain	77,5%	80,8%	86,4%	87,8%	81,9%
	Total	88,0%	89,2%	92,3%	92,3%	89,8%

Selon l’âge, le taux d’analphabétisme accuse une hausse régulière, pour atteindre son maximum chez les personnes les plus âgées et ce quelque soit le sexe et le milieu de résidence.

**Population âgée selon le Taux d'analphabétisme selon l'âge
quinquennal et le milieu de résidence
Province de Settat 2004**



II-2-2 Niveau d'instruction:

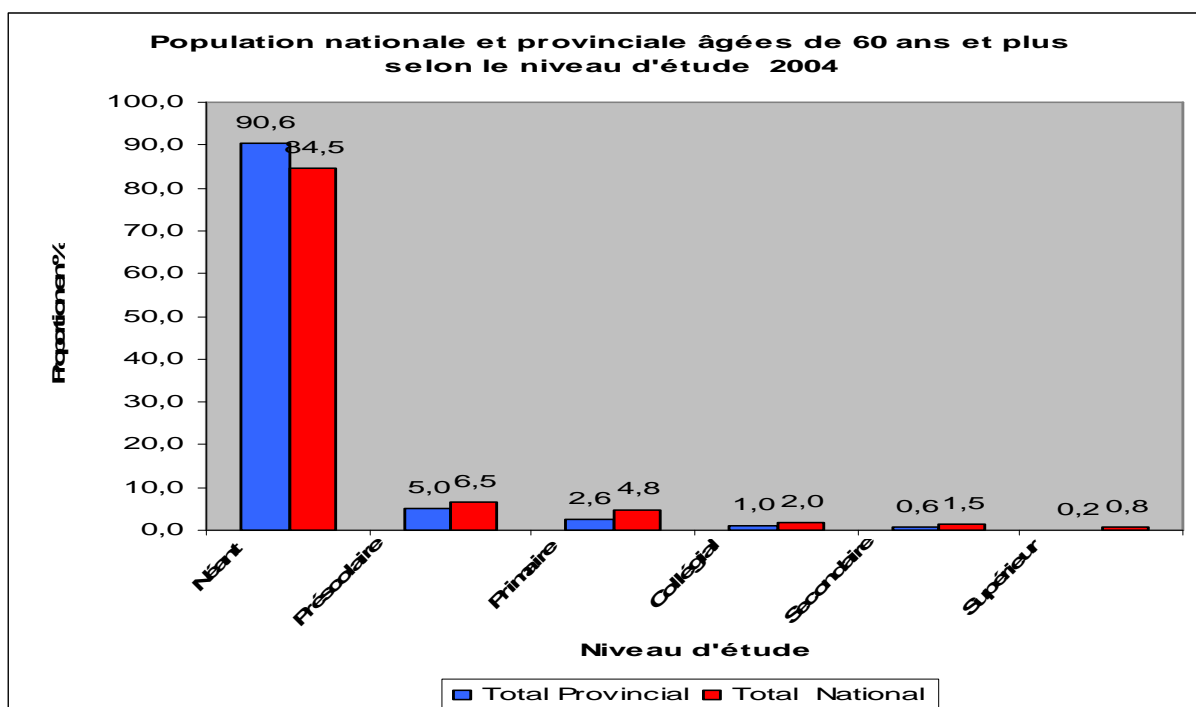
La répartition de la population âgée de la province de Settat selon le niveau d'étude, révèle que 90,6 % de cette population n'ont reçu aucune instruction. Près de 2,6 % ont le niveau primaire, 1 % ont le niveau collégial et quand aux secondaire et supérieur, leur pourcentages s'élèvent respectivement à 0,6 % et 0,2 %.

Ces pourcentages qui sont naturellement plus élevés en milieu urbain qu'en milieu rural, restent en dessous des niveaux enregistrés au niveau national.

Population âgée selon le niveau d'étude et le milieu de résidence

2004 (en %)

Niveau d'étude	Urbain	Rural	Total provincial	Total national
Néant	83,7	93,5	90,6	84,5
Préscolaire	6,1	4,5	5,0	6,5
Primaire	5,3	1,4	2,6	4,8
Collégial	2,8	0,3	1,0	2,0
Secondaire	1,6	0,2	0,6	1,5
Supérieur	0,5	0,1	0,2	0,8
Total	100,0	100,0	100,0	100,0



En matière de connaissance des langues, la proportion de la population âgée de 60 ans et plus lisant et écrivant l'arabe seul est de 6,5 % contre 2,8 % pour l'arabe et le français en même temps. Ces taux sont plus élevés en milieu urbain qu'en milieu rural.

**Population âgée selon la langue lue et écrite et le milieu de résidence
Province de Settat 2004**

Langue lue et parlée	Urbain		Rural		Ensemble	
	Effectif	%	Effectif	%	Effectif	%
Néant	18505	82,8	51081	93,5	69586	90,4
Arabe seul	2099	9,4	2899	5,3	4998	6,5
Arabe français	1545	6,9	586	1,1	2131	2,8
Ar, fr et autres	161	0,7	62	0,1	223	0,3
Ar et autres	12	0,1	8	0,0	20	0,0
Autres langues	40	0,2	11	0,0	51	0,1
Total	22362	100,0	54647	100,0	77009	100,0

II-2-3 Activité économique:

En 2004, l'effectif de personnes âgées actives occupées dans la province de Settat est de 22561, dont 82 % résident en milieu rural. Selon le sexe, 90,7 % de cette population est de sexe masculin, ce qui explique le nombre élevé des femmes au foyer : 17318.

**Répartition de la population âgée selon le type d'activité et le sexe
Province de Settat: 2004**

Type d'activité	Masculin		Féminin		Ensemble	
	Effectif	%	Effectif	%	Effectif	%
Actif occupé	20464	57,6	2097	5,1	22561	29,3
Femme au foyer	-	-	17318	41,8	17318	22,5
Propriétaire	550	1,5	220	0,5	770	1,0
Retraité	3479	9,8	307	0,7	3786	4,9
Grand malade	1538	4,3	1367	3,3	2905	3,8
Autre	9523	26,8	20146	48,6	29669	38,5
Total	35554	100,0	41455	100,0	77009	100,0

II-2-4 Situation dans la profession :

La répartition des actifs âgés de 60 ans et plus selon la situation dans la profession est marquée par la prédominance des indépendants. Un peu moins des 3 actifs sur 4 sont des indépendants (73,4 %). Ce

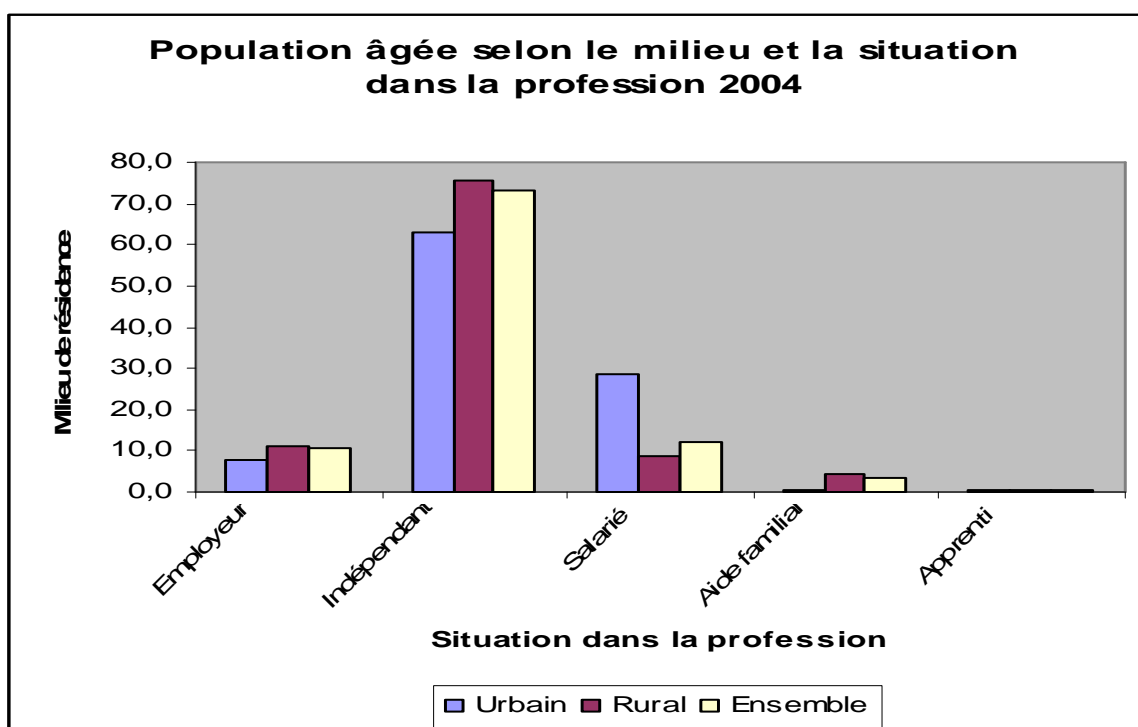
rapport est plus important en milieu rural (75,7 %) qu'en milieu urbain (62,8 %).

Les salariés et employeurs représentent respectivement 12,1 % et 10,6 %. Quant aux emplois non rémunérés leurs parts restent aux alentours de 3,9 %.

Population âgée selon la situation dans la profession et le milieu de résidence_ Province de Settat:2004

(en %)

Situation dans la profession	Urbain	Rural	Ensemble
Employeur	8,0	11,1	10,6
Indépendant	62,8	75,7	73,4
Salarié	28,6	8,6	12,1
Aide familial	0,3	4,3	3,6
Apprenti	0,3	0,3	0,3
Total	100,0	100,0	100,0



II-3- Conditions d'habitation :

II-3-1 Ménages selon le nombre de personnes âgées :

La répartition des ménages selon le nombre de personnes âgées dans la province de Settat, révèle qu'un ménage sur quatre ayant une personne âgée comme membre de ménage. La part des ménages composés de deux personnes âgées s'élève à 9,6 %.

Ménages selon le nombre de personnes âgées dans le ménage Province de Settat 2004

Nombre de personnes âgées	Effectif	%
0	106 714	64,4
1	41 838	25,2
2	15 989	9,6
3	962	0,6
4	69	0,0
5	5	0,0
6	1	0,0
Total	165 578	99,9
Non déclaré	120	0,1
Total Général	165 698	100

II-3-2 Type d'habitat:

L'examen du type de logement habité par les ménages composés d'au moins une personne âgée révèle que 62,3 % de ces ménages habitent un logement rural et un peu plus d'un ménage sur quatre (26%) occupe une maison marocaine moderne. La part de ces ménages habitant un logement de type sommaire ou bidonville constitue 3,5 %.

Répartition des ménages selon le type d'habitat et le nombre de personnes âgées dans le ménage

Province de Settat: 2004

Type d'habitat	0		1		2 et plus		Total	
	Effectif	%	Effectif	%	Effectif	%	Effectif	%
Villa	1 827	1,7	492	1,2	195	1,1	2514	1,5
Appartement	3 910	3,7	363	0,9	73	0,4	4346	2,6
Marocaine trad	4 175	3,9	1782	4,3	668	3,9	6625	4,0
Marocaine mode	39 163	36,7	11555	27,6	3756	22,1	54474	32,9
Sommaire bid	6 825	6,4	1652	3,9	436	2,6	8913	5,4
Logement rural	47 543	44,6	25103	60,0	11588	68,1	84234	50,9
Autres	3 271	3,1	891	2,1	310	1,8	4472	2,7
Total	106 714	100,0	41838	100,0	17026	100,0	165578	100,0

II-3-3 Statut d'occupation:

Selon le statut d'occupation, la part des ménages propriétaires de leur logement augmente avec le nombre de personnes âgées dans le ménage. En effet, près de 9 ménages composés d'au moins une personne âgée sur 10 sont propriétaires contre 72,1 % pour les ménages composés des personnes âgées de moins de 60 ans.

Concernant le statut de location, la situation est peu inversée. 14,4 % des ménages n'ayant aucune personne âgée sont locataires, contre seulement 3,6 % pour les ménages composés d'au moins une personne âgée.

II-3-4 Accès à l'eau potable:

Répartition des ménages selon le statut d'occupation et le nombre de personnes âgées dans le ménage

Province de Settat: 2004

Statut d'occupation	0		1		2 et plus		Total	
	Effectif	%	Effectif	%	Effectif	%	Effectif	%
Propriétaire	76 895	72,1	36807	88,0	15694	92,2	129396	78,1
Locataire	15 340	14,4	1795	4,3	328	1,9	17463	10,5
Logement de Fonction	2 222	2,1	233	0,6	50	0,3	2505	1,5
Logé gratuitement	9 436	8,8	1884	4,5	470	2,8	11790	7,1
Autres	2 821	2,6	1119	2,7	484	2,8	4424	2,7
Total	106 714	100,0	41838	100,0	17026	100,0	165578	100,0

En 2004, le pourcentage des ménages, ayant au moins une personne âgée, accédant à un réseau de distribution de l'eau potable est de 83,8% en milieu urbain contre seulement 1,5% en milieu rural. Ces chiffres restent en dessous des taux enregistrés pour les ménages n'ayant aucune personne âgée, qui s'élèvent respectivement à 86,7% et 2,3% pour les milieux urbain et rural.

Répartition des ménages selon l'accès à un réseau d'eau potable, milieu de résidence et le nombre de personnes âgées dans le ménage

Province de Settat: 2004

Milieu	Eau potable	0		1		2 et plus		Total	
		Effectif	%	Effectif	%	Effectif	%	Effectif	%
Rural	Privé	1 048	1,8	301	1,1	148	1,2	1 497	1,5
	Collectif	314	0,5	119	0,4	48	0,4	481	0,5
	Non disponible	56 717	97,7	27 799	98,5	12 592	98,5	97 108	98,0
	Total	58 079	100,0	28 219	100,0	12 788	100,0	99 086	100,0
Urbain	Privé	34 903	71,8	10 261	75,3	3 275	77,3	48 439	72,8
	Collectif	7 227	14,9	1 185	8,7	247	5,8	8 659	13,0
	Non disponible	6 505	13,4	2 173	16,0	716	16,9	9 394	14,1
	Total	48 635	100,0	13 619	100,0	4 238	100,0	66 492	100,0
Les deux milieux	Privé	35 951	33,7	10 562	25,2	3 423	20,1	49 936	30,2
	Collectif	7 541	7,1	1 304	3,1	295	1,7	9 140	5,5
	Non disponible	63 222	59,2	29 972	71,6	13 308	78,2	106 502	64,3
Total		106 714	100,0	41 838	100,0	17 026	100,0	165 578	100,0

II-3-5 Accès à l'électricité:

On constate que quelque soit le nombre de personnes par ménage, on a presque 9 ménages citadins sur 10 habitent des logements reliés à un réseau de distribution d'électricité et un peu plus d'1 ménage rural sur 3 occupe un logement pourvu d'électricité.

Répartition des ménages selon l'accès à l'électricité, milieu de résidence et le nombre de personnes âgées dans le ménage

Province de Settat: 2004

Milieu	Electricité	0		1		2 et plus		Total	
		Effectif	%	Effectif	%	Effectif	%	Effectif	%
Rural	Privé	19 086	32,9	9 013	31,9	4 288	33,5	32 387	32,7
	Collectif	1 718	3,0	594	2,1	274	2,1	2 586	2,6
	Non disponible	37 275	64,2	18 612	66,0	8 226	64,3	64 113	64,7
	Total	58 079	100,0	28 219	100,0	12 788	100,0	99 086	100,0
Urbain	Privé	37 703	77,5	11 277	82,8	3 654	86,2	52 634	79,2
	Collectif	6 479	13,3	1 041	7,6	218	5,1	7 738	11,6
	Non disponible	4 453	9,2	1 301	9,6	366	8,6	6 120	9,2
	Total	48 635	100,0	13 619	100,0	4 238	100,0	66 492	100,0
Les deux milieux	Privé	56 789	53,2	20 290	48,5	7 942	46,6	85 021	51,3
	Collectif	8 197	7,7	1 635	3,9	492	2,9	10 324	6,2
	Non disponible	41 728	39,1	19 913	47,6	8 592	50,5	70 233	42,4
Total		106 714	100,0	41 838	100,0	17 026	100,0	165 578	100,0

II-3-6 Mode d'évacuation des eaux usées:

Les résultats du dernier recensement révèlent que quelque soit le nombre de personnes par ménage, on a constaté que plus de 8 ménages citadins sur 10 utilisent le réseau public comme mode d'évacuation des eaux usées. En milieu rural, la quasi-totalité des ménages utilise d'autres modes d'évacuation (Fosse sceptique, puits perdus,...).

Répartition des ménages selon le nombre de personnes âgées, milieu de résidence et le réseau public d'évacuation

Province de Settat: 2004

Milieu	Réseau d'évacuation public	0		1		2 et plus		Total	
		Effectif	%	Effectif	%	Effectif	%	Effectif	%
Rural	Non	57 669	99,3	28 136	99,7	12 764	99,8	98 569	99,5
	Oui	410	0,7	83	0,3	24	0,2	517	0,5
	Total	58 079	100,0	28 219	100,0	12 788	100,0	99 086	100,0
Urbain	Non	6 748	13,9	2 114	15,5	725	17,1	9 587	14,4
	Oui	41 887	86,1	11 505	84,5	3 513	82,9	56 905	85,6
	Total	48 635	100,0	13 619	100,0	4 238	100,0	66 492	100,0
Les deux milieux	Non	64 417	60,4	30 250	72,3	13 489	79,2	108 156	65,3
	Oui	42 297	39,6	11 588	27,7	3 537	20,8	57 422	34,7
Total		106 714	100,0	41 838	100,0	17 026	100,0	165 578	100,0