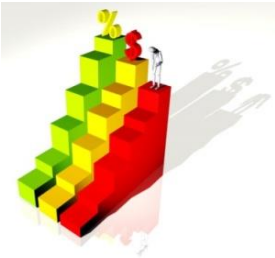


المملكة المغربية



المنذوبية السامية للتخطيط
المديرية الجهوية لسوس ماسة

الرقم الاستدلالي للأثمان عند الاستهلاك (أساس 100: 2017) التقرير السنوي لسنة 2020 - مدينة أكادير -



فبراير 2021

الفهرس

مقدمة

- 5 - 1 تعريف و أهداف الرقم الاستدلالي للأثمان عند الإستهلاك
- 5 1.1 - التعريف
- 5 2.1 - الأهداف
- 5 - 2 منهجية الرقم الاستدلالي للأثمان عند الإستهلاك
- 5 1.2 - الساكنة المرجعية
- 5 2.2 - السلة المرجعية
- 6 3.2 - المجال الجغرافي
- 6 4.2 - معاملات الترحيح
- 7 5.2 - دورية البحث
- 8 - 3 صيغة الحساب
- 10 - 4 برنامج تتبع الأثمان على صعيد جهة سوس ماسة
- 10 1.4 - مناطق البحث
- 10 2.4 - نقط البيع
- 11 - 5 تطور الرقم الاستدلالي للأثمان عند الإستهلاك
- 11 1.5 - التطور الشهري للرقم الاستدلالي للأثمان عند الإستهلاك
- 12 2.5 - التطور الشهري للأثمان عند الإستهلاك بمدينة أكادير : 2020-2019
- 13 3.5 - تطور الرقم الاستدلالي للمواد الغذائية و المشروبات غير الكحولية و الرقم الاستدلالي العام لمدينة أكادير : 2020-2019
- 14 4.5 - التطور السنوي للرقم الاستدلالي حسب أقسام المواد : 2020- 2019
- 16 - 6 تطور الرقم الاستدلالي للأثمان خلال الفترة 2020-2017
- 17 -7 تموضع مدينة أكادير حسب الرقم الاستدلالي
- 17 1.7 - تموضع مدينة أكادير بالنسبة للمدن الأخرى ما بين سنتي 2020-2019
- 18 2.7 - معدل التضخم في أكادير نسبة إلى التضخم الوطني 2020-2019
- 20 الملحق

شكر خاص

تحية تقدير و عرفان للسلطات العمومية المحلية لموازرة الفرق الميدانية في إنجاز البحث الميداني حول الأثمان في أحسن الظروف، و أيضا إلى أصحاب المحلات التجارية المستهدفة في البحث، على حسن تجاوبهم مع الباحثين.

مقدمة

تنجز المندوبية السامية للتخطيط بحثا مستمرا حول الأثمان عند الاستهلاك ، والذي تستعمل معطياته في احتساب الرقم الاستدلالي للأثمان عند الاستهلاك. ويستخدم الرقم الاستدلالي لقياس التغير النسبي لأثمان السلع و الخدمات المستهلكة من طرف الساكنة، في فترة معينة من التسويق. ويسمح بتتبع الظرفية الاقتصادية، و المقارنة، في الزمان و المكان، ويساهم كذلك في تقييم تطورات القدرة الشرائية للمستهلك. وفي التقرير الحالي، نذكر أولا بالخصائص الرئيسية للرقم الاستدلالي للأثمان عند الاستهلاك: التعريف و الأهداف، منهجية الرقم الاستدلالي، صيغة الحساب، مناطق البحث و نقط البيع. و نتطرق في الجزء الثاني إلى أهم نتائج الرقم الاستدلالي و تطوره ،على مستوى مدينة أكادير ، مقارنة مع نظيره الوطني و بالمدن الأخرى .

1. تعريف و أهداف الرقم الاستدلالي للأثمان عند الإستهلاك

1-1 التعريف

يعتبر الرقم الاستدلالي للأثمان عند الإستهلاك (أساس 100:2017) مؤشرا سوسيو اقتصاديا يستعمل لقياس التطور النسبي للأثمان عند التقسيط ، في الزمان و المكان ، لسلة تضم مختلف المواد و الخدمات التي تمثل العادات الاستهلاكية للسكان المرجعية .

2-1 الأهداف

يستخدم هذا الرقم الاستدلالي أساسا كأداة:

- ✓ لقياس المعدل العام للتضخم،
- ✓ لتحليل الظرفية الاقتصادية،
- ✓ لتحيين العقود المبرمة بين مختلف الشركاء الاجتماعيين و الاقتصاديين عند الإقتضاء ،
- ✓ لتقويم مجاميع المحاسبة الوطنية بالأسعار الثابتة.

2. منهجية الرقم الاستدلالي للأثمان عند الإستهلاك

1-2 الساكنة المرجعية

تتكون الساكنة المرجعية من مجموع السكان الحضريين بالمملكة.

2-2 السلة المرجعية

تحتوي سلة الرقم الاستدلالي (أساس 100: 2017)على 546 مادة و 1391 نوعية (478 مادة و 1067 في السلة المرجعية السابقة) ، تمثل العادات الاستهلاكية للسكان المرجعية.

تم اختيار المنتجات المدرجة في هذه السلة حسب أهميتها في الإنفاق الكلي، انطلاقاً من المعطيات المفصلة للبحث الوطني للاستهلاك و نفقات الاسر-2013-2014.

3-2 المجال الجغرافي

تم توسيع المجال الجغرافي للبحث الوطني للأثمان عند الاستهلاك ليشمل 18 مدينة رئيسية تمثل جهات المملكة (عوض 17 مدينة سابقا) وهي : أكادير، الدار البيضاء، فاس، القنيطرة، مراكش، وجدة، الرباط، تطوان، مكناس، طنجة، العيون، الداخلة، كلميم، سطات، آسفي، بني ملال ،الحسيمة و الراشيدية . وتم اختيار هذه المدن بناء على عدة معايير منها :

✓ تمثيلية الجهة

✓ أهمية المدينة

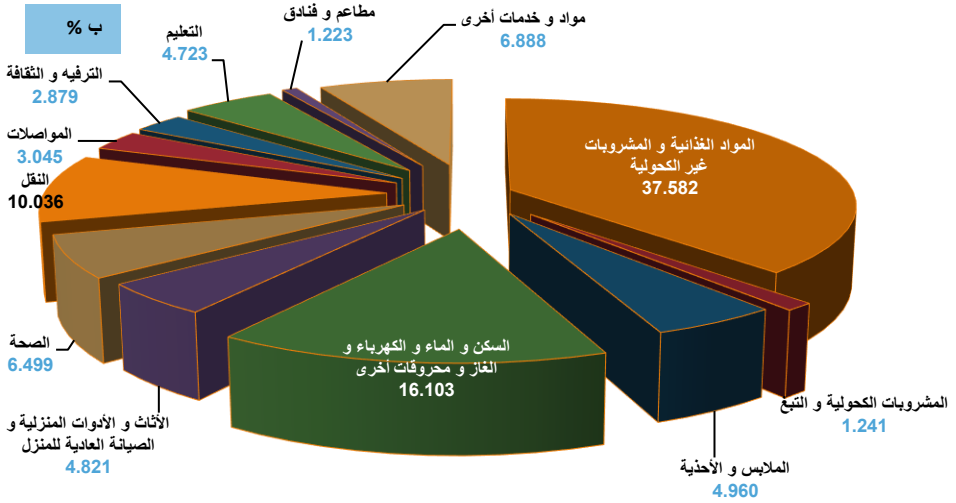
4-2 معاملات الترجيح

تمثل معاملات الترجيح بنية استهلاك ونفقات الأسر الحضرية في كل جهة . ولقد تمت هيكلتها حسب المسمية الوظيفية الجديدة للاستهلاك الفردي للأمم المتحدة .

تم احتساب معاملات الترجيح على أساس معطيات البحث الوطني حول الاستهلاك 2001، وقد تم تحيينها على أساس معطيات البحث الوطني حول دخل و مستوى معيشة الأسر لسنة 2007. ليتم تحيينها مجددا ابتداء من يناير 2018 ، على ضوء المعطيات الجديدة للبحث الوطني حول الاستهلاك و نفقات الأسر 2013-2014.

و فيما يلي رسم بياني يبين معدلات الترجيح حسب أقسام المواد بمدينة أكادير .

معدلات الترجيح للرقم الاستدلالي للأثمان عند الإستهلاك حسب أقسام المواد بمدينة أكادير



5-2 دورية البحث

خلال كل شهر ، يتم أخذ أثمان المواد و النوعيات من خلال مقابلة مباشرة مع نقاط البيع وفقاً لبرنامج تم إعداده مسبقاً ، وفي أوقات محددة من اليوم ، مع مراعاة الوصف الدقيق لنوعيات المواد الواجب ملاحظتها.

وتختلف بالتالي دورية تتبع الأثمان وفقاً لطبيعة المواد المعنية ووفقاً لأهميتها في عادات الاستهلاك لدى السكان. و تحقيقاً لهذه الغاية ، هناك ثلاثة أنواع من المعطيات التي يتم تجميعها بنقط البيع :

- ✚ معطيات أسبوعية : والتي تهتم بالمواد الغذائية الطرية ،
- ✚ معطيات شهرية : و تعنى بالمواد الغذائية الغير الطرية ، المشروبات الكحولية ، الملابس و الأحذية ، السكن و الماء و الكهرباء و الغاز و محروقات أخرى ، الأثاث و

الأدوات المنزلية و الصيانة العادية للمنزل ،الصحة،النقل ، الترفيه و الثقافة ،التعليم ، مطاعم و فنادق ، مواد و خدمات أخرى ،
✚ معطيات حول أثمان الكراء: تتكون عينة الكراء من 268 مسكن مكترى على صعيد مدينتي أكادير و إنزكان، موزعة على 4 جزيرات * بمعدل 67 مسكن في كل جزيرة. و تتم ملاحظة أثمان الكراء شهريا باستجواب مباشر للمكتريين بالتناوب كل أربعة أشهر (بمعدل جزيرة واحدة كل شهر) .

3 - صيغة الحساب

يحتسب الرقم الاستدلالي للأثمان عند الاستهلاك ، باستعمال طريقة "لاسيبير المتسلسلة". اعتمادا على النسبة بين الأثمنة الجارية (الملاحظة دوريا) و أثمنة الأساس (المحددة من خلال أخذ الأثمان في سنة الاساس 2017). ومن مزايا هذه الطريقة أنها تمكن من تحيين سلة المواد ومعاملات الترجيح و حل مشكل المواد الموسمية.

يحتسب الرقم الاستدلالي على مستوى كل مدينة ، على كل مستويات المسمية الوظيفية للاستهلاك الفردي للأمام المتحدة (COICOP).
و يحتسب الرقم الاستدلالي الوطني على أساس المعطيات المجمعة على مستوى 18 مدينة المعنية بالبحث حسب أهميتها على الصعيد الوطني(جدول 1) .

*الجزيرة: مجموعة من المساكن المكرثة المجمعة حسب تمثيلية طبقات المسكن (نوع المسكن و عدد غرفه) و كذا تشتته في المجال.

جدول 1 : أهمية المدن في حساب الرقم الاستدلالي الوطني (ب %)

الترجيح	المدينة	رمز المدينة
6,627	اكادير	1
26,936	الدار البيضاء	2
6,829	فاس	3
3,9	القنيطرة	4
7,357	مراكش	5
7,006	وجدة	6
12,536	الرباط	7
2,765	تطوان	8
4,741	مكناس	9
7,602	طنجة	10
1,536	العيون	11
0,834	الداخلة	12
1,237	كلميم	13
0,901	سطات	14
1,722	آسفي	15
4,551	بني ملال	16
0,708	الحسيمة	17
2,212	الراشيدية	18
100	الوطني	99

4 - برنامج تتبع الأثمان على صعيد جهة سوس ماسة

4-1 - مناطق البحث

تم تقسيم مدينة أكادير إلى 4 مناطق للبحث الميداني ، إضافة إلى منطقة خامسة تتمثل في السوق الممتاز مرجان وهي :

المنطقة 1: تضم أحياء تلبرجت و المدينة الجديدة ، السوق البلدي لتلبرجت و السوق البلدي للمدينة الجديدة،

المنطقة 2: سوق الأحد ، سوق السمك ، الحي الحسني و سوق الحي الحسني،

المنطقة 3: السوق و السوق البلدي لإنزكان و جوارهما ،

المنطقة 4: تضم شارع بئر أنزان ، قيسارية أنزي و قيسارية السعادة و مبروكة و المحلات التجارية المجاورة لها ،

المنطقة 5: المركز التجاري مرجان

4-2 - نقط البيع

تم اختيار نقط البيع بطريقة تضمن تمثيلية جيدة لمواد الاستهلاك ، ويجرى البحث فى مدينة أكادير ،على مستوى 445 نقطة بيع موزعة كالآتي:

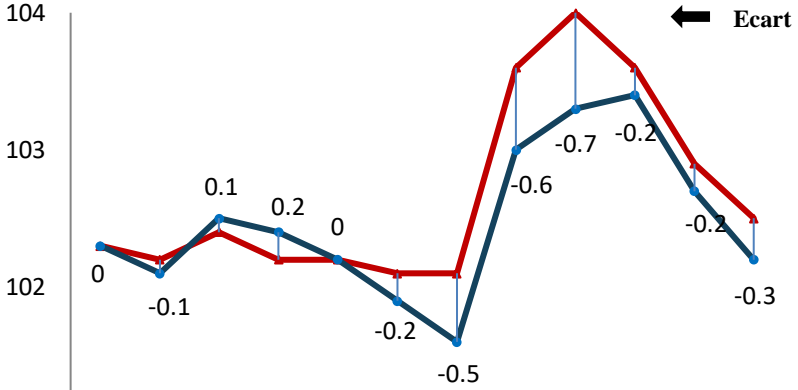
جدول 2 : عدد نقط البيع حسب المناطق

المجموع	Z5	Z4	Z3	Z2	Z1	المنطقة
445	2	84	115	129	115	عدد نقط البيع

5- تطور الرقم الاستدلالي للأثمان عند الإستهلاك

5- 1- التطور الشهري للرقم الاستدلالي للأثمان عند الإستهلاك

التطور الشهري للرقم الاستدلالي للأثمان عند الإستهلاك خلال سنة 2020



	يناير	فبراير	مارس	أبريل	ماي	يونيو	يوليوز	غشت	شتنبر	أكتوبر	نونبر	دجنبر
أكادير 2020	102.3	102.2	102.4	102.2	102.2	102.1	102.1	103.6	104	103.6	102.9	102.5
المغرب	102.3	102.1	102.5	102.4	102.2	101.9	101.6	103	103.3	103.4	102.7	102.2

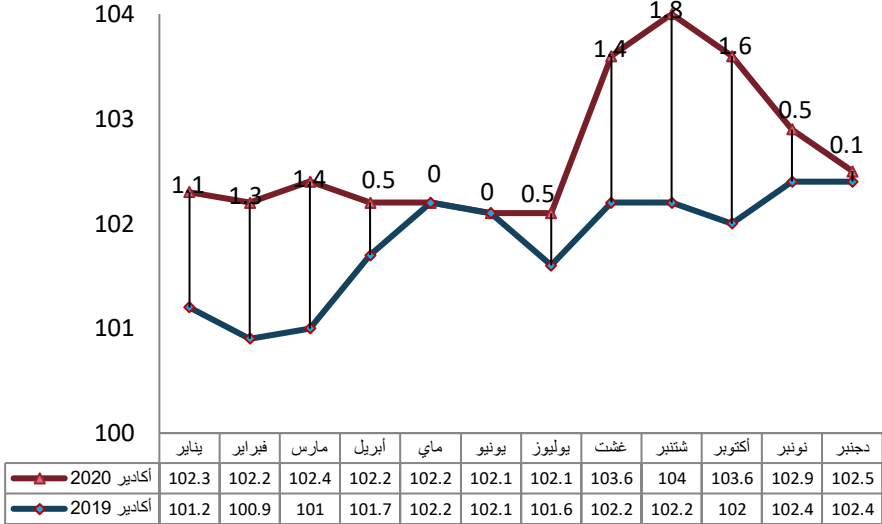
خلال سنة 2020، تطور مستوى الرقم الاستدلالي للأثمان عند الإستهلاك لمدينة أكادير، بنحو يقارب نظيره المسجل على الصعيد الوطني مع فوارق تراوحت ما بين -0.7 خلال شهر شتنبر و+0.2 خلال شهر أبريل .

كما تميز الرقم الاستدلالي بتقلبات موسمية، سجلت على مستوى مدينة أكادير، وكذلك على المستوى الوطني.

عموما، تميز تطور الرقم الاستدلالي بالاتجاه المعتدل خلال النصف الأول من السنة، ليرتفع بشكل ملحوظ خلال أشهر غشت و شتنبر وأكتوبر، ليعود تدريجيا إلى مستوياته المعتادة في أحر السنة.

2-5 التطور الشهري للأثمان عند الاستهلاك بمدينة أكادير: 2019- 2020

التطور الشهري للرقم الاستدلالي للأثمان عند الإستهلاك مابين 2019-2020



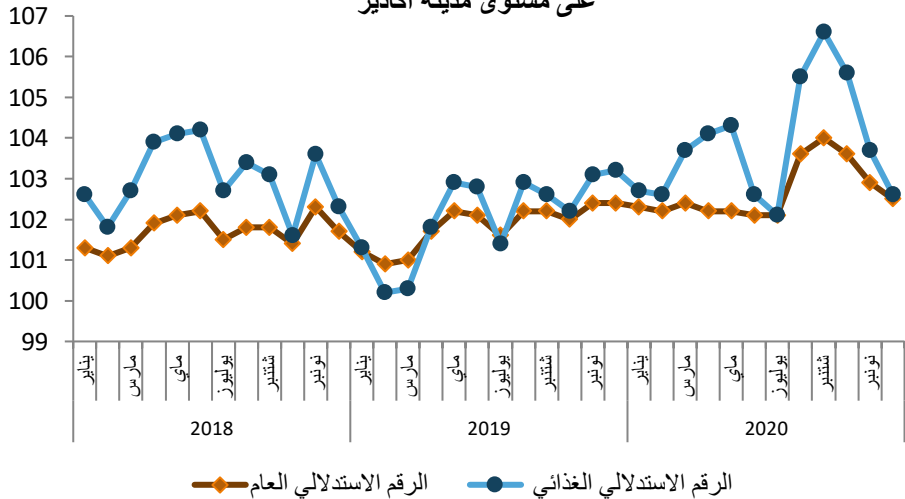
تميز الرقم الاستدلالي للأثمان عند الإستهلاك في الأشهر الثلاثة الأولى من سنة 2020 بارتفاعه الملحوظ بنسبة 1.3 % مقارنة مع نفس الفترة من سنة 2019 و يعزى هذا التغير أساسا إلى ارتفاع الرقم الاستدلالي للمواد الغذائية ب 2.4 % و"النقل" و" المطاعم و الفنادق" ب 1.9 % و" التعليم " ب 2.1 % ، ليعود الفارق للتقلص في الفترة ما بين أبريل - يوليو 2020 مقارنة مع نفس الفترة من سنة 2019 ، رغم فرض حالة الطوارئ مع بداية جائحة كوفيد 19 في البلاد و الطلب الكبير على السلع خصوصا المواد الغذائية و مواد التنظيف و المعدات السمعية البصرية ، و ذلك بسبب المراقبة الصارمة للأسعار المتداولة ، ليعود الرقم الاستدلالي للأثمان عند الإستهلاك للارتفاع بنسبة 1.6% في الفترة ما بين غشت -أكتوبر 2020، مقارنة مع نفس الفترة من سنة 2019 ، بسبب ارتفاع الرقم الاستدلالي للمواد الغذائية ب 3.3 % و النقل ب 1.8 % و "المشروبات الكحولية والتبغ" ب 2 %.

3-5 تطور الرقم الاستدلالي للمواد الغذائية و المشروبات غير الكحولية و الرقم الاستدلالي العام لمدينة أكادير: 2020-2018

لا تزال نفقات الغذاء تحتل مكانة بارزة في ميزانيات الأسر. ، إذ تمثل ، في مدينة أكادير وفقاً لنتائج البحث الوطني حول استهلاك وإنفاق الأسر خلال الفترة 2013-2014 ، 37.58 % من ميزانية الأسر الحضرية ، و أي زيادة في أسعار هذه النوعية من النفقات ، لا يمكن إلا أن تؤثر على مستوى الرقم الاستدلالي العام للأثمان عند الاستهلاك وبالتالي القوة الشرائية للمستهلك.

و يوضح الرسم البياني التالي العلاقة القوية بين الرقم الاستدلالي للمواد الغذائية والرقم الاستدلالي العام للأثمان عند الاستهلاك ، بمدينة أكادير خلال الفترة 2020-2018.

تطور الرقم الاستدلالي العام و الرقم الاستدلالي للمواد الغذائية على مستوى مدينة أكادير



4-5 التطور السنوي للرقم الاستدلالي حسب أقسام المواد:2019-2020

خلال سنة 2020 ، سجل الرقم الاستدلالي الوطني للآثمان عند الاستهلاك ارتفاعا قدره 0.7 % مقارنة مع سنة 2019. وتعود هذه الزيادة إلى ارتفاع المواد الغذائية ب 0.9% و المواد غير الغذائية ب 0.5%. وتراوحت نسب التغير للمواد غير الغذائية ما بين 1.6- % بالنسبة ل " النقل " و 2.7+ % بالنسبة ل "التعليم".
بمدينة اكادير، سجل الرقم الاستدلالي الوطني للآثمان عند الاستهلاك ارتفاعا قدره 0.9 % مقارنة مع سنة 2019. وتعود هذه الزيادة إلى ارتفاع المواد الغذائية ب 1.8% و المواد غير الغذائية ب 0.2%. وتراوحت نسب التغير للمواد غير الغذائية ما بين 1.2- % بالنسبة ل " الملابس و الأحذية " و 1.6+ % بالنسبة ل "التعليم" (جدول 3).

جدول 3 : تطور الرقم الاستدلالي السنوي حسب أقسام المواد
2020-2019

أقسام المواد	أكادير		المغرب	
	2020	2019	التغير %	2020
المواد الغذائية	102,1	103,9	1,8	102,3
01 - المواد الغذائية والمشروبات غير الكحولية	101,5	103,3	1,8	101,6
02 - المشروبات الكحولية والتبغ	119,8	120,8	0,8	121,2
المواد غير الغذائية	101,7	101,9	0,2	102,6
03 - الملابس والأحذية	99,1	97,9	-1,2	102,7
04 - السكن والماء والكهرباء والغاز ومحروقات أخرى	101,2	101,4	0,2	101,8
05 - الأثاث والأدوات المنزلية والصيانة العادية للمنزل	101,7	102,4	0,7	100,8
06 - الصحة	100,8	101	0,2	101,6
07 - النقل	101,7	101,5	-0,2	100,8
08 - المواصلات	102,5	102,4	-0,1	103,9
09 - الترفيه والثقافة	101,5	101,3	-0,2	99,4
10 - التعليم	107	108,7	1,6	109,1
11 - مطاعم وفنادق	100,3	101,6	1,3	103,6
12 - مواد وخدمات أخرى	102	102,7	0,7	104
الرقم الإستهلاكي العام	101,8	102,7	0,9	102,5

ويتم تقديم هذه التغييرات على النحو التالي:

✚ **المواد الغذائية والمشروبات غير الكحولية** : ارتفع الرقم الاستدلالي لهذا القسم ب 1.8% (1% على الصعيد الوطني) . و يعزى هذا التغير إلى ارتفاع الرقم الاستدلالي ل " الفواكه" ب 17.6 % ، "الزيوت و المواد الدهنية" ب 6.4 %، " الخضر " ب 1.1% و "الخبز و الحبوب" 0.8% ، من جهة ، وانخفاض الرقم الاستدلالي ل "السّمك و فواكه البحر" ب 4.4% و "اللحوم" ب 1.4% من جهة أخرى.

✚ **المشروبات الكحولية والتبغ** : يعزى الارتفاع المسجل (0.8% على مستوى مدينة أكادير و على الصعيد الوطني) بالخصوص إلى ارتفاع الرقم الاستدلالي ل " التبغ " ب 0.8% .

✚ **الملابس والأحذية** : انخفض الرقم الاستدلالي لهذا القسم ب 1.2% (0.3%+ على الصعيد الوطني) ، و ذلك بسبب تراجع الرقم الاستدلالي ل "الملابس " ب 1.4% .

✚ **السكن والماء والكهرباء والغاز ومحروقات أخرى** : عرف الرقم الاستدلالي لهذا القسم ارتفاعا بنسبة 0.2% (0.6% على المستوى الوطني) بسبب ارتفاع الرقم الاستدلالي ل " الكراء الفعلي " ب 0.7% و "الصيانة و إصلاح المسكن " ب 0.1%

✚ **الأثاث والأدوات المنزلية والصيانة العادية للمنزل**: ارتفع الرقم الاستدلالي لهذا القسم ب 0.7% (0.2% وطنيا) . و يرجع هذا الارتفاع أساسا إلى التغييرات التي عرفتها مجمل مجموعات هذا القسم و التي تراوحت ما بين استقرار الرقم الاستدلالي ل "الأجهزة المنزلية " إلى +1.2% بالنسبة ل " مواد و خدمات متعلقة بالصيانة المنزلية " .

✚ **الصحة** : سجل هذا القسم ارتفاعا قدره 2.0% ، مقارنة مع سنة 2019 ، راجع إلى ارتفاع الرقم الاستدلالي ل " الخدمات الإسعافية " ب 1.2% و انخفاض الرقم الاستدلالي للمنتجات والأجهزة والمواد الطبية ب 0.7% .

✚ **النقل** : تراجع الرقم الاستدلالي للنقل ، خلال سنة 2020 ، بنسبة 0.2% نتيجة انخفاض الرقم الاستدلالي ل "مصاريف استخدام العربات" ب 6.8% من جهة، و ارتفاع الرقم الاستدلالي ل "شراء العربات " ب 1.1% و "خدمات النقل " ب 8.1% من جهة أخرى.

✚ **المواصلات** : يعزى التغير المسجل على مستوى هذا القسم (0.1- %) إلى الانخفاض الذي عرفه الرقم الاستدلالي ل " معدات الهاتف و الفاكس " (0.5- %).

✚ **الترفيه و الثقافة** :عرف الرقم الاستدلالي لهذا القسم انخفاضاً بنسبة 0.2% ما بين سنتي 2019 و 2020، يعزى أساساً إلى انخفاض الرقم الاستدلالي للمعدات السمعية والبصرية ومعدات معالجة المعلومات ب 1.1 % و ارتفاع الرقم الاستدلالي ل "لوازم و معدات أخرى للترفيه و البستنة و الحيوانات الأليفة " و "الواجبات السياحية الجزافية" على التوالي ب 2.7 % و 1.7%.

✚ **التعليم** : يعزى الارتفاع المسجل (1.6% مقابل 2.7% على الصعيد الوطني) إلى ارتفاع الرقم الاستدلالي ل " التعليم ما قبل الابتدائي والتعليم الابتدائي" ب 3.8% و "التعليم الثانوي" ب 0.8%.

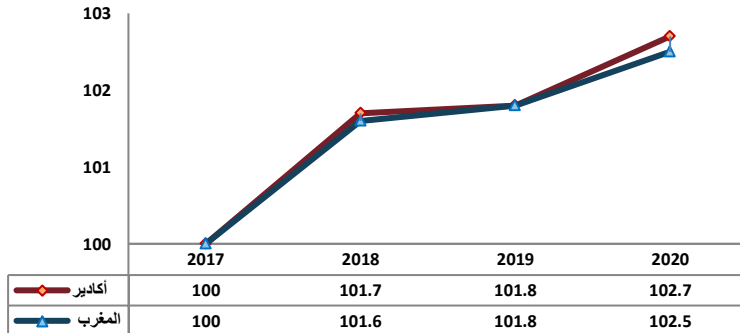
✚ **مطاعم وفنادق**: ارتفع الرقم الاستدلالي لهذا القسم ب 1.3 % ما بين سنتي 2019 و 2020 و يرجع هذا التغيير بالأساس إلى ارتفاع الرقم الاستدلالي ل "خدمات الإيواء " ب 25.7%.

✚ **مواد وخدمات أخرى** : ارتفع الرقم الاستدلالي لهذا القسم بنسبة 0.7 %، وتعزى هذه الزيادة بشكل رئيسي إلى ارتفاع أثمان "التأمين " بنسبة 3.8%.

6 - تطور الرقم الاستدلالي للأثمان خلال الفترة 2017-2020

سجل الرقم الاستدلالي للأثمان عند الإستهلاك ، على مستوى مدينة أكادير ، اتجاهها عاماً تصاعدياً مقارناً لنظيره الوطني ، بنسبة لا تتجاوز 2% ، خلال الفترة 2017-2020.

تطور الرقم الاستدلالي للأثمان عند الإستهلاك
على صعيد مدينة أكادير و على المستوى الوطني

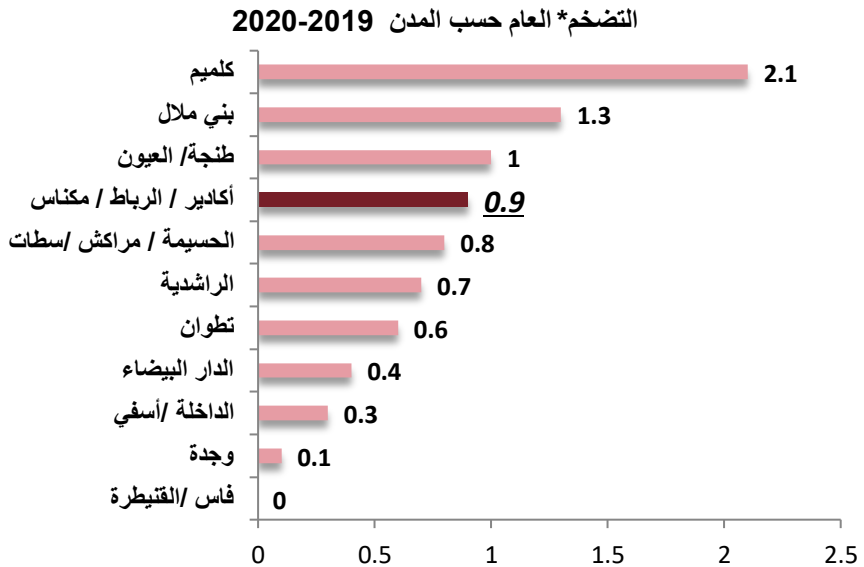


7 - تموضع مدينة أكادير حسب الرقم الاستدلالي

1-7 تموضع مدينة أكادير بالنسبة للمدن الأخرى ما بين سنتي 2019-2020

يعرف التضخم بالزيادة المعممة و المستمرة لمستوى الأسعار. و يقاس عادة بواسطة الرقم الاستدلالي للأثمان عند الاستهلاك الذي يلخص تطور الأسعار لمختلف السلع و الخدمات .

سجل الرقم الاستدلالي السنوي أهم الإرتفاعات في كلميم بنسبة 2.1% ، بني ملال بنسبة 1.3% طنجة والعيون ب1,0% وفي أكادير والرباط ومكناس ب 0,9% وفي مراكش و سطات والحسيمة ب 0,8% وفي الرشيدية ب 0,7% ، بينما سجل استقرار في كل من مدينتي فاس والقنيطرة.

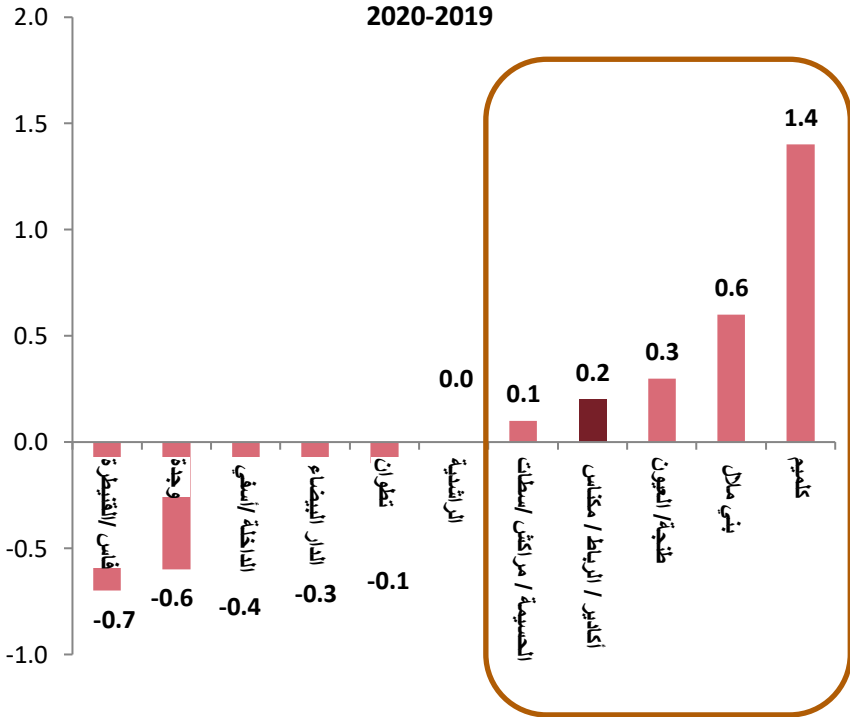


* يتعلق الأمر هنا بالتغير ب % للرقم الاستدلالي للأثمان عند الاستهلاك و ليس مؤشر التضخم الأساسي، الذي يستثني المواد ذات الأثمان المحددة والمواد ذات التقلبات العالية.

2-7 معدل التضخم بمدينة أكادير نسبة إلى التضخم الوطني 2019-2020

شهدت عشر مدن، بما في ذلك أكادير، معدلات تضخم أعلى من النسبة المسجلة على المستوى الوطني مع فوارق إيجابية تتراوح ما بين 0.1 إلى 1.4 نقطة ، فيما شهدت المدن الأخرى عجزا نسبيا تتراوح بين 0.1 و 0.7 نقطة

فارق التضخم مقارنة مع التضخم الوطني (ب %)
2020-2019



خلاصة القول ، تطور الرقم الاستدلالي للأثمان عند الاستهلاك بمدينة أكادير ، خلال سنة 2020، بنسبة 0.9% ، مقارنة بعام 2019 ، مقابل زيادة قدرها 0.7% مسجلة على المستوى الوطني. وتعزى هذه الزيادة إلى ارتفاع المواد الغذائية ب 1.8% و المواد غير الغذائية ب 0.2%.

و برسم سنة 2020 ، كانت مدينة أكادير من بين المدن التي سجلت أعلى التغييرات في الرقم الاستدلالي للأثمان عند الاستهلاك ، أي 0.9% بعد مدن كلميم (2.1%)، بني ملال (1.3%) و العيون و طنجة (1%).

الملحق

مذكرة إخبارية للمندوبية السامية للتخطيط
حول نشر الرقم الاستدلالي الجديد للأثمان عند الإستهلاك
(أساس 100 : 2017)

تطبيقا للمرسوم رقم 2.19.1083 المنشور بالجريدة الرسمية عدد 6880 الصادرة في 13 رمضان 1441 الموافق ل 7 ماي 2020، والمتعلق بتحديد العناصر الداخلة في تكوين الرقم الاستدلالي الجديد للأثمان عند الإستهلاك الذي يعتمد اساس 2017 وينسخ المرسوم رقم 2.09.529 المتعلق بالرقم الاستدلالي للأثمان عند الإستهلاك أساس 2006، ستقوم المندوبية السامية للتخطيط بنشر الرقم الاستدلالي الجديد للأثمان عند الإستهلاك أساس 2017 ابتداء من 20 ماي 2020.

وللتذكير فان إصلاح الرقم الاستدلالي للأثمان عند الإستهلاك كان ضروريا على ضوء التغيرات التي عرفتها عادات استهلاك الأسر المغربية والأساليب المنهجية الجديدة في مجال إعداد الأرقام الاستدلالية للأثمان عند الإستهلاك. وكان هذا ممكنا من خلال توفر معطيات محينة من البحث الوطني حول الإستهلاك ونفقات الأسر لسنة 2014 وكذا الإحصاء العام للسكان والسكنى لسنة 2014.

ويشكل إصلاح 2017 الجيل الخامس من الإصلاحات منذ الاستقلال بالمغرب، وقد ارتكز هذا الإصلاح على عدة محاور. نذكر من أهمهما توسيع مجال التغطية الجغرافي ليشمل 18 مدينة تمثل جميع جهات المملكة بدلا من 17 مدينة حاليا، وفيما يتعلق بالسلة المرجعية، فقد تم تحديثها وتوسيعها لتشمل 546 مادة و1391 عينة بدلا من 478 مادة و1067 عينة في سلة الرقم الاستدلالي الحالي. كما تم تحيين ترجيحات المواد استنادا إلى المعطيات الجديدة حول بنية استهلاك الأسر الحضرية.

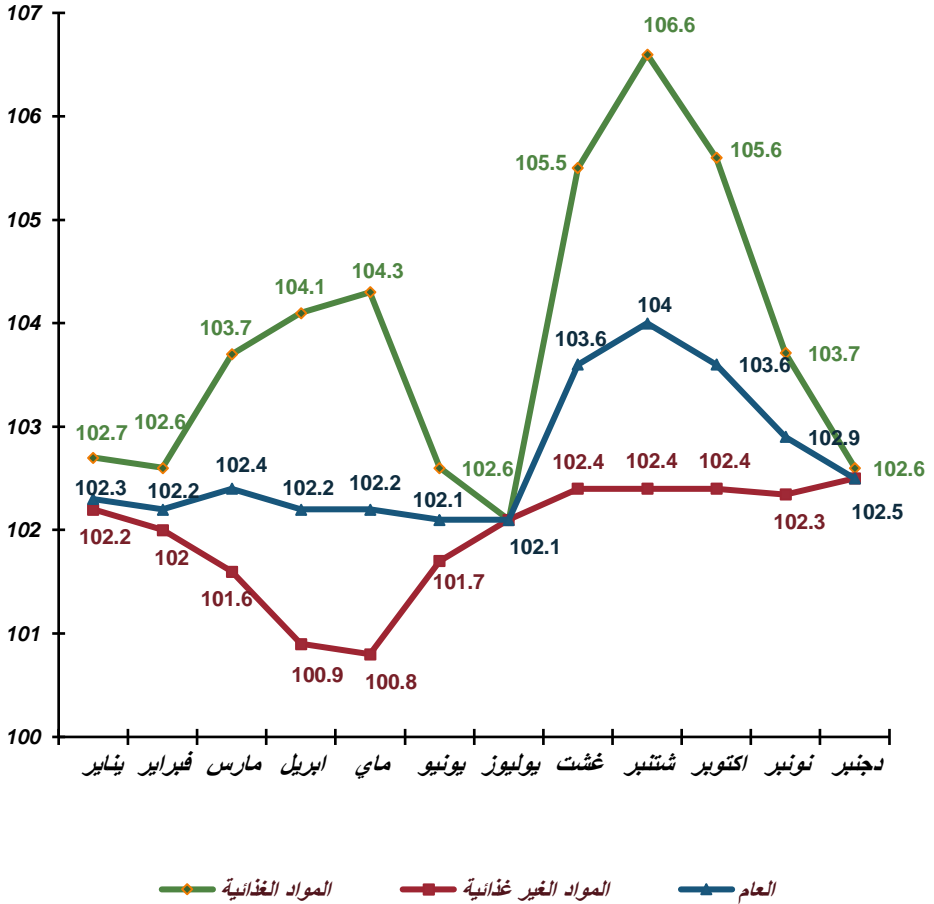
وأخيرا، تخبّر المندوبية السامية للتخطيط أن السلاسل الشهرية، انطلقا من 2017، للرقم الاستدلالي الجديد للأثمان عند الإستهلاك ستنشر قريبا على بوابتها الالكترونية.

الموقع الرسمي للمندوبية السامية للتخطيط

جدول 1: تطور الرقم الاستدلالي حسب أقسام المواد على مستوى مدينة أكادير و المستوى الوطني

المغرب		أكادير		الأقسام
2020	2019	2020	2019	
101,6	100,6	103,3	101,5	01 - المواد الغذائية والمشروبات غير الكحولية
121,2	120,2	120,8	119,8	02 - المشروبات الكحولية والتبغ
102,7	102,4	97,9	99,1	03 - الملابس والأحذية
101,8	101,2	101,4	101,2	04 - السكن والماء والكهرباء والغاز ومحروقات أخرى
100,8	100,6	102,4	101,7	05 - الأثاث والأدوات المنزلية والصيانة العادية للمنزل
101,6	100,7	101	100,8	06 - الصحة
100,8	102,4	101,5	101,7	07 - النقل
103,9	104,3	102,4	102,5	08 - المواصلات
99,4	100,3	101,3	101,5	09 - الترفيه والثقافة
109,1	106,2	108,7	107	10 - التعليم
103,6	102,5	101,6	100,3	11 - مطاعم وفنادق
104	102,6	102,7	102	12 - مواد وخدمات أخرى
102,5	101,8	102,7	101,8	الرقم الاستدلالي العام

التطور الشهري للرقم الاستدلالي العام ، الرقم الاستدلالي للمواد الغذائية
و الرقم الاستدلالي للمواد الغير غذائية بمدينة أكادير



جدول 2 : التضخم العام حسب المدن (ب %) 2020-2019

الرمز	المدينة	معدل الرقم الاستدلالي السنوي		التضخم العام	الفارق نسبة الى المستوى الوطني
		2020	2019		
1	أكادير	<u>101,8</u>	<u>102,7</u>	<u>0,9</u>	<u>0,2</u>
2	الدار البيضاء	102,1	102,5	0,4	-0,3
3	فاس	102,9	102,9	0	-0,7
4	القتيطرة	101,6	101,6	0	-0,7
5	مراكش	101,5	102,3	0,8	0,1
6	وجدة	101,6	101,7	0,1	-0,6
7	الرياض	101,6	102,5	0,9	0,2
8	تطوان	101,1	101,7	0,6	-0,1
9	مكنس	101,3	102,2	0,9	0,2
10	طنجة	101,4	102,4	1	0,3
11	العيون	102,8	103,8	1	0,3
12	الداخلة	103,1	103,4	0,3	-0,4
13	كلميم	103	105,2	2,1	1,4
14	سطات	101	101,8	0,8	0,1
15	آسفي	104,5	104,8	0,3	-0,4
16	بني ملال	101,2	102,5	1,3	0,6
17	الحسيمة	101,4	102,2	0,8	0,1
18	الراشيدية	100,8	101,5	0,7	0,0
99	الوطني	101,8	102,5	0,7	----

الرقم الاستدلالي للأثمان عند الإستهلاك حسب الأقسام ، المجموعات و الطبقات
- مدينة أكادير -

التغير %	2020	2019	2018	أقسام ، مجموعات و طبقات
1,8	103,3	101,5	102,8	01 - المواد الغذائية والمشروبات غير الكحولية
<u>1,9</u>	<u>103,6</u>	<u>101,7</u>	<u>103,1</u>	<u>0111.المواد الغذائية</u>
0,8	102,2	101,4	101,1	01111.الخبز و الحبوب
-1,4	105,2	106,7	103,1	01112.اللحوم
-4,4	103,8	108,6	109,7	01113.السّمك و فواكه البحر
0,3	101,6	101,3	101,6	01114.حليب ، أجبان و بيض
6,4	93,4	87,8	105,2	01115.زيوت و مواد دهنية
17,6	121	102,9	111	01116.الفواكه
1,1	103,6	102,5	98,1	01117.الخضّر
0,6	100,4	99,8	99,9	01118.سكر ،مرابي، عسل ، شوكولاتة و حلويات
0	100,2	100,2	99,2	01119.مواد غذائية غير مصنفة
-0,2	98,3	98,5	98,7	012.مشروبات غير كحولية
0	99,8	99,8	100	0121.قهوة ، شاي و كاكاو
-0,4	94,2	94,6	94,8	0122.مياه معدنية ،مشروبات منعشة و عصائر الفواكه و الخضّر
0,8	120,8	119,8	108,1	02 - المشروبات الكحولية والتبغ
0,1	100,4	100,3	99,1	021.المشروبات الكحولية
0,2	99,8	99,6	99,8	0211.مشروبات روحية
-0,3	101,3	101,6	97,3	0212.النبيذ والمشروبات المخمرة
1,8	101,8	100	100	0213.جعة
0,8	122,1	121,1	108,7	022.التبغ
0,8	122,1	121,1	108,7	0220.التبغ
-1,2	97,9	99,1	99,9	03 - الملابس والأحذية
-1,4	96,7	98,1	99,3	031.الملابس
-0,6	99	99,6	100,2	0311.الأقمشة
-2,2	95,6	97,8	99,1	0312.الملابس
2,2	101,5	99,3	100	0313.مواد و اكسسوارات أخرى للباس
0	100	100	100	0314.تنظيف ، إصلاح و كراء الملابس
-0,1	102,8	102,9	102,2	032.أحذية
-0,1	102,8	102,9	102,2	0321.أحذية مختلفة
0	100	100	100	0322.إصلاح الاحذية

الرقم الاستدلالي للأثمان عند الإستهلاك حسب الأقسام ، المجموعات و الطبقات
- مدينة أكادير-

التغير %	2020	2019	2018	أقسام ، مجموعات و طبقات
0,2	101,4	101,2	100,1	04 - السكن والماء والكهرباء والغاز
0,7	101,6	100,9	100,2	041.الكراء الفعلي
0,7	101,6	100,9	100,2	0411.الإيجارات المدفوعة بالفعل من قبل المالك
0,1	106,9	106,8	100,6	043. صيانة و إصلاح المساكن
0,9	102,9	102	100,3	0431.لوازم صيانة وإصلاح المنازل
0	107,7	107,7	100,6	0432.الخدمات المتعلقة بصيانة وإصلاح المساكن
0	100	100	100	044.التزويد بالماء وخدمات مختلفة متعلقة بالمساكن
0	100	100	100	0441.إمدادات المياه والصرف الصحي
0	100	100	100	0442.جمع النفايات المنزلية
0	100	100	100	0444.خدمات مختلفة مرتبطة بالسكن غير متعلقة بالمساكن
0	100	100	100	045. الكهرباء و الغاز و محروقات أخرى
0	100	100	100	0451.الكهرباء
0	100	100	100	0452.الغاز
0	100	100	100	0454.الوقود الصلب
0,7	102,4	101,7	100,8	05 - الأثاث والأدوات المنزلية والصيانة المنزلية
0,5	102,8	102,3	100,9	051.الأثاث و مواد التثبيت و الزرابي و أجهزة المنزلية
0	102,4	102,4	100,8	0511.الأثاث والمفروشات
3,1	105,1	101,9	101,4	0512.سجاد وأغطية أرضيات مختلفة
0,2	100,7	100,5	100,8	052.مواد منزلية من النسيج
0,2	100,7	100,5	100,8	0521.مواد منزلية من النسيج
0	99,7	99,7	99,9	053.الأجهزة المنزلية
-0,3	99,2	99,5	99,8	0531.الأجهزة المنزلية الكبرى ، كهربائية أم لا
2,4	105,7	103,2	101,4	0532.أجهزة صغيرة
1,7	102,1	100,4	100	0533.إصلاح الأجهزة المنزلية
0,9	102,6	101,7	100,3	054.مواد زجاجية ،أواني و أدوات منزلية
0,9	102,6	101,7	100,3	0540.مواد زجاجية ،أواني و أدوات منزلية

الرقم الاستدلالي للأثمان عند الإستهلاك حسب الأقسام ، المجموعات و الطبقات
- مدينة أكادير-

التغير %	2020	2019	2018	أقسام ، مجموعات و طبقات
0,8	103,2	102,4	100,6	055.الأبواب و المعدات الأخرى للمنزل و الحديقة
0,8	103,2	102,4	100,6	0552.أبواب صغيرة وإكسسوارات مختلفة
1,2	103,9	102,7	101,4	056.مواد و خدمات متعلقة بالصيانة المنزلية
0,8	100,8	100	99,9	0561.مواد لتجهيز المنزل غير الدائمة
3,6	126	121,6	112,1	0562.الخدمات المنزلية
0,2	101	100,8	100,3	06.الصحة
-0,7	98,2	98,9	99,4	061.المنتجات والأجهزة و المواد الطبية
-0,7	98,1	98,8	99,4	0611.منتجات صيدلانية
0,4	100,5	100,1	100	0612.منتجات طبية متنوعة
0	100	100	100	0613.أجهزة و معدات علاجية
1,2	103,8	102,6	101	062.الخدمات الإسعافية
3,9	107,6	103,6	100,4	0621.خدمات طبية
0	103,3	103,3	103,3	0622.خدمات طب الأسنان
-1,9	98,8	100,7	100,3	0623.خدمات المساعدة الطبية
0	100,4	100,4	100,4	063.الخدمات الاستشفائية
0	100,4	100,4	100,4	0630.الخدمات الاستشفائية
-0,2	101,5	101,7	101,8	07.النقل
1,1	102,1	101	100,1	071.شراء العربات
1,4	102,5	101,1	100,1	0711.السيارات
-0,1	100,2	100,3	100,2	0712.دراجات نارية
3,4	103,4	100	100	0713.دراجات هوائية
-6,8	95,2	102,1	103,3	072.مصاريف استخدام العربات
-1,1	100,7	101,8	99,9	0721.قطع غيار ولوازم سيارات الركاب
-11,8	90,5	102,6	105,2	0722.وقود و مواد تشحيم للعربات من الصنف السياحي
1,9	103,8	101,9	100,4	0723.صيانة وإصلاح العربات الخاصة
0,2	100,8	100,6	100,3	0724.خدمات متنوعة للعربات الخاصة
8,1	109,6	101,4	100,8	073.خدمات النقل
8	109,5	101,4	100,8	0732.النقل الطرقي للركاب
7,5	112	104,2	100,8	0733.النقل الجوي للركاب

الرقم الاستدلالي للأثمان عند الإستهلاك حسب الأقسام ، المجموعات و الطبقات
- مدينة أكادير -

التغير %	2020	2019	2018	أقسام ، مجموعات و طبقات
-0,1	102,4	102,5	100,7	08.المواصلات
<u>0</u>	<u>100</u>	<u>100</u>	<u>100</u>	081.خدمات بريدية
0	100	100	100	0810.خدمات بريدية
-0,5	93,6	94,1	99	082.معدات الهاتف و الفاكس
-0,5	93,6	94,1	99	0820.معدات الهاتف و الفاكس
<u>0</u>	<u>103,7</u>	<u>103,7</u>	<u>100,9</u>	083. خدمات الهاتف و الفاكس
0	103,7	103,7	100,9	0830. خدمات الهاتف و الفاكس
-0,2	101,3	101,5	100,1	09.الترفيه و الثقافة
-1,1	98,8	99,9	100	091. المعدات السمعية والبصرية ومعدات معالجة المعلومات
-3	95	97,9	98,8	0911. تجهيزات استقبال وتسجيل وإعادة إنتاج الصوت والصورة
0	100	100	100	0912. أجهزة التصوير والسينما والأجهزة البصرية
-0,1	101,4	101,5	101	0913. معدات معالجة المعلومات
1,3	100,5	99,2	100	0914. حاملات حفظ المعلومات
0	100	100	100	0915. إصلاح المعدات السمعية والبصرية ومعدات معالجة المعلومات
<u>0</u>	<u>100</u>	<u>100</u>	<u>100</u>	092 - السلع الدائمة الأخرى ذات الوظيفة الترفيهية والثقافية
0	100	100	100	0922. الآلات الموسيقية والسلع الدائمة للترفيه الداخلي
2,7	106,5	103,7	101,1	093. لوازم ومعدات أخرى للترفيه والبستنة والحيوانات الأليفة
4,3	109	104,5	100,7	0931. الألعاب واللعب والهوايات
0	101,2	101,2	101,2	0932. السلع الرياضية ومعدات التخيم ومعدات الأنشطة الخارجية بالهواء الطلق
0	105,8	105,8	102,7	0933. منتجات الحدائق والنباتات والزهور
<u>0</u>	<u>111,1</u>	<u>111,1</u>	<u>100</u>	094. خدمات الترفيه والثقافة
0	100	100	100	0941. الخدمات الترفيهية والرياضية
0	115,1	115,1	100	0942. الخدمات الثقافية
0	100	100	100	0943. ألعاب الحظ

الرقم الاستدلالي للأثمان عند الاستهلاك حسب الأقسام ، المجموعات و الطبقات
- مدينة أكادير -

التغير %	2020	2019	2018	أقسام ، مجموعات و طبقات
<u>0</u>	<u>100,3</u>	<u>100,3</u>	<u>100,2</u>	095. الصحف والكتب والمواد الورقية
0	100	100	100	0951.الكتب
0	100	100	100	0952.الصحف والمطبوعات الدورية
0,3	102,3	102	101,8	0954.المواد الورقية و مواد الرسم
<u>1,7</u>	<u>103,2</u>	<u>101,5</u>	<u>99,7</u>	096. الواجبات السياحية الجزافية
1,7	103,2	101,5	99,7	0960. الواجبات السياحية الجزافية
1,6	108,7	107	103,1	10.التعليم
<u>3,8</u>	<u>116,7</u>	<u>112,4</u>	<u>102</u>	101.التعليم ما قبل الابتدائي والتعليم
3,8	116,7	112,4	102	1010. التعليم ما قبل الابتدائي والتعليم
<u>0,8</u>	<u>107,9</u>	<u>107</u>	<u>105,7</u>	102.التعليم الثانوي
0,8	107,9	107	105,7	1020.التعليم الثانوي
<u>0</u>	<u>100</u>	<u>100</u>	<u>100</u>	103.التعليم ما بعد الثانوي غير العالي
0	100	100	100	1030.التعليم ما بعد الثانوي غير العالي
<u>0</u>	<u>109,1</u>	<u>109,1</u>	<u>109,1</u>	104.التعليم العالي
0	109,1	109,1	109,1	1040.التعليم العالي
<u>0,2</u>	<u>100,2</u>	<u>100</u>	<u>100</u>	105.التعليم غير محدد بالمستوى
0,2	100,2	100	100	1050.التعليم غير محدد
1,3	101,6	100,3	99,4	11. مطاعم و فنادق
<u>-0,1</u>	<u>99,5</u>	<u>99,6</u>	<u>99,4</u>	111.خدمات المطاعم
0	99,5	99,5	99,4	1111. مطاعم ومقاهي ووحدات مماثلة
0	102,2	102,2	100,7	1112. المقاصف
<u>25,7</u>	<u>144,3</u>	<u>114,8</u>	<u>99,9</u>	112.خدمات الإيواء
25,7	144,3	114,8	99,9	1120.خدمات الإيواء
0,7	102,7	102	101,9	12.مواد و خدمات أخرى
<u>0,1</u>	<u>102,8</u>	<u>102,7</u>	<u>102,5</u>	121.العناية بالجسد
0	106,1	106,1	105,4	1211.صالونات تصفيف الشعر ومعاهد التجميل
0	102,1	102,1	101,4	1212. أجهزة كهربائية للعناية بالجسد

**الرقم الاستدلالي للأثمان عند الإستهلاك حسب الأقسام ، المجموعات و الطبقات
- مدينة أكادير-**

التغير %	2020	2019	2018	أقسام ، مجموعات و طبقات
0,3	100,3	100	100,3	1213. أجهزة وأدوات ومنتجات أخرى للعناية بالجسد
0,1	101	100,9	100,5	123- أدوات شخصية غير مصنفة
0	101	101	100,7	1231. المجوهرات والساعات
0,1	100,9	100,8	100,2	1232. أغراض شخصية أخرى
3,8	103,8	100	100	125.التأمين
3,8	103,8	100	100	1254. تأمين النقل
0	100	100	100	126. الخدمات المالية
0	100	100	100	1261. تكلفة خدمات الوساطة المالية
0	102,4	102,4	102,4	127.خدمات أخرى
0	102,4	102,4	102,4	1270.خدمات أخرى
0,9	102,7	101,8	101,7	المجموع

ROYAUME DU MAROC



المنذوبية السامية للتخطيط
Haut-Commissariat au Plan
Direction Régionale du Souss Massa