

المملكة المغربية



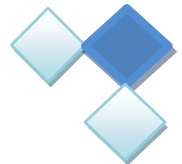
المندوبية السامية للتخطيط

ⵜⴰⴳⴷⴰⵏⵜ ⵜⴰⵎⴰⵎⵓⵔⵜ ⵏ ⵙⵓⵔⵎⴰⵙⴷⴰ  
HAUT-COMMISSARIAT AU PLAN



**NOTE SUR LA SITUATION  
DU MARCHÉ DU TRAVAIL DANS  
LA REGION SOUSS MASSA  
AU 1<sup>ER</sup> TRIMESTRE 2023**

Octobre 2023



## **NOTE RELATIVE A LA SITUATION DU MARCHÉ DU TRAVAIL DANS LA REGION SOUSS MASSA AU 1<sup>er</sup> TRIMESTRE DE L'ANNEE 2023**

Entre le premier trimestre de 2022 et la même période de 2023, la situation du marché du travail dans la région Souss Massa a été marquée par une baisse du taux d'activité et du taux d'emploi et une élévation du taux de chômage.

Le taux d'activité a reculé au niveau régional de 2 points allant de 38% à 36% contre une baisse de 1,4 points au niveau national. En comparaison avec le 4<sup>ème</sup> trimestre 2022, ce taux a diminué de 1,1 points en passant de 37,7% à 36% contre une diminution de 0,4 points au niveau national (43,5% à 43,1%).

Le taux d'emploi a connu de son côté une chute de 2,9 points entre cette période, passant de 34% à 31,1% ; contre une baisse de 1,5 points au niveau national (37,6% au 1<sup>er</sup> trimestre 2023). Le taux d'emploi est passé de 33,4% à 31,1% (-2,3 points) au niveau régional ; il a reculé au niveau national de 0,3 points (37,9% à 37,6%) entre le 4<sup>ème</sup> trimestre 2022 et le 1<sup>er</sup> trimestre 2023.

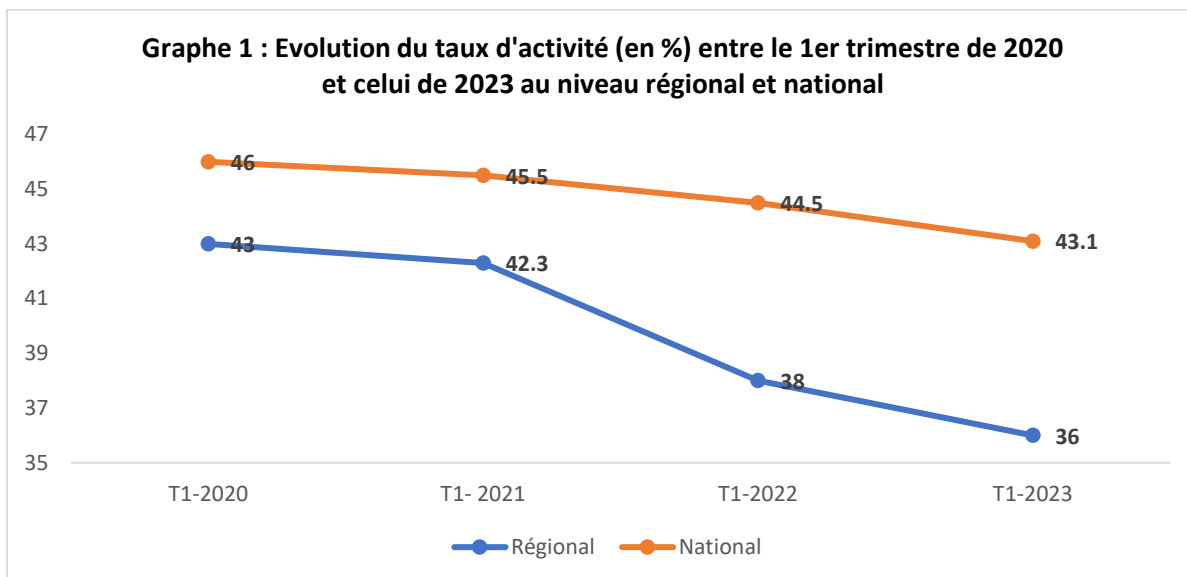
Le taux de chômage s'est accru de 3 points, passant de 10,6% à 13,6% contre une hausse de 0,8 points au niveau national allant de 12,1% à 12,9%. Il a marqué également une montée de 2,1 points par rapport au 4<sup>ème</sup> trimestre 2022 au niveau régional ; alors qu'au niveau national, ce taux est resté stagnant (12,9%)

### **I. Activité et emploi**

#### **Baisse du taux d'activité**

La situation du marché du travail a connu une chute du taux d'activité au cours des premiers trimestres de l'année 2020 jusqu'au 2023 au niveau régional et au niveau national. Cette baisse est plus prononcée dans notre région à partir du 1<sup>er</sup> trimestre de l'année 2021 marquant une baisse de plus de 6 points en fin du 1<sup>er</sup> trimestre 2023.

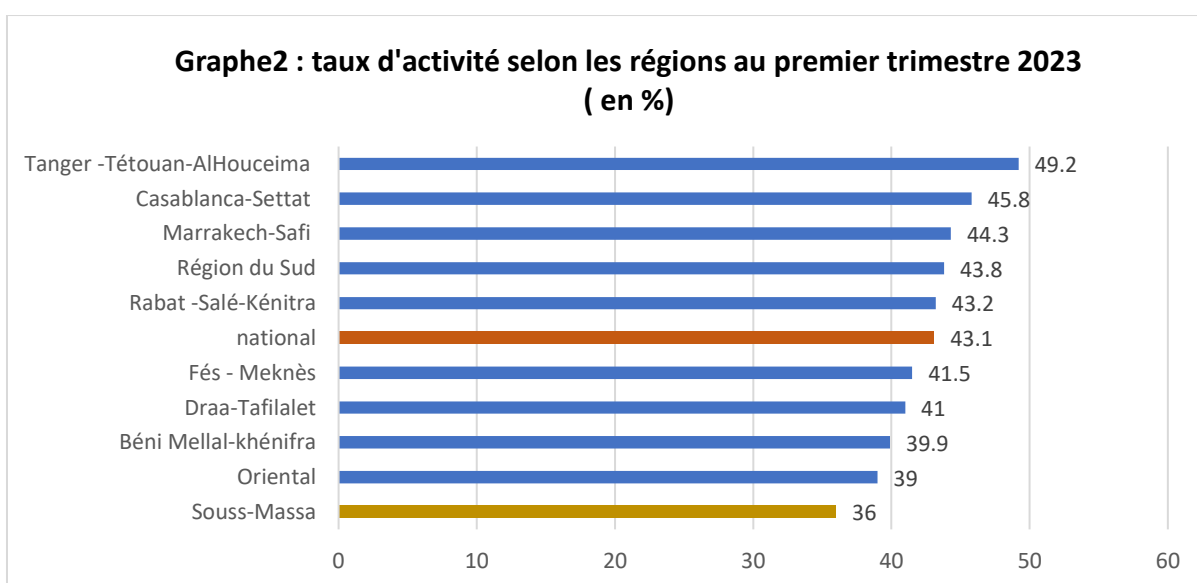
Le taux d'activité régional a diminué de 2 points pour se stabiliser à 36,0% au 1<sup>er</sup> trimestre 2023 ; contre une régression de 1,4 points au niveau national par rapport à la même période de l'année 2022.



Source : Enquête nationale sur l'emploi (ENE) HCP

### Un taux d'activité régional le plus bas parmi les taux de toutes les régions du Maroc

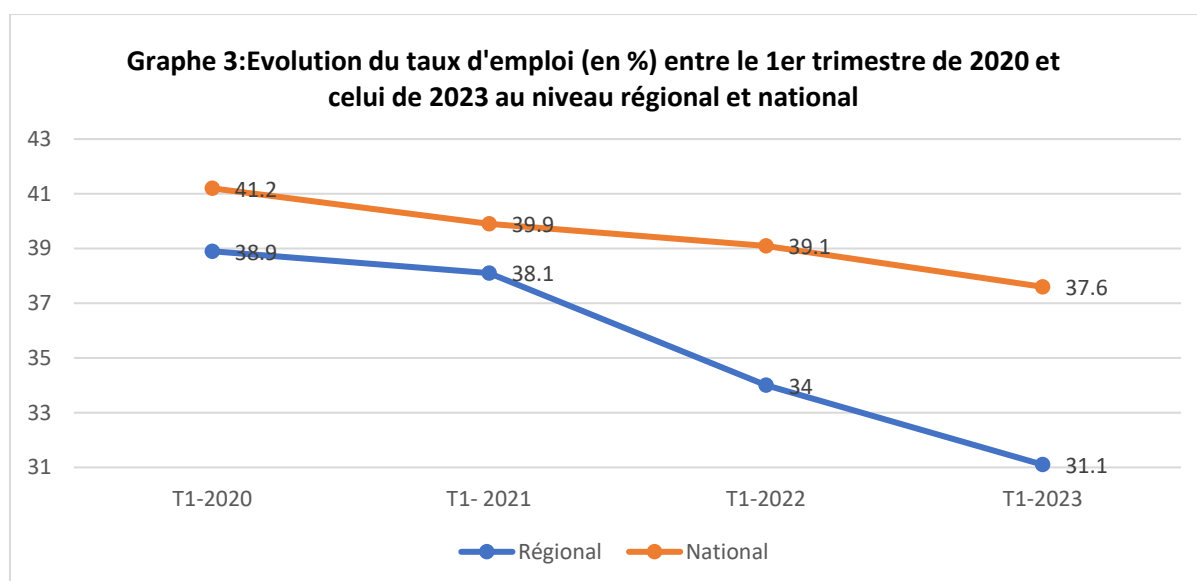
La région Souss Massa a enregistré au cours du 1<sup>er</sup> trimestre 2023 le plus faible taux d'activité (36.0%) parmi toutes les régions du royaume. Le taux d'activité national le dépasse de 7,1 points (43,1%). Le plus haut taux d'activité est enregistré dans la région Tanger-Tétouan-AlHouceima (49,2%) suivie de la région de Casablanca-Settat (45,8%), la région de Marrakech-Safi vient en 3<sup>ème</sup> position avec 44,3%. Les régions du Sud et de Rabat-salé -Kénitra ont marqué des taux d'activités respectivement de 43,8% et de 43,2%.



Source : Enquête nationale sur l'emploi (ENE) HCP

## Baisse du taux d'emploi

L'emploi a connu une chute remarquable au cours des premiers trimestres des 4 dernières années. Le taux d'emploi enregistré au niveau de la région au premier trimestre 2023 est de 31,1%, il a reculé de 2,9 points par rapport à la même période de l'année 2022. C'est le plus faible taux enregistré au niveau national. Le taux d'emploi au niveau national a marqué une baisse de 1,5 points au cours de cette période passant de 39,1% à 37,6%.

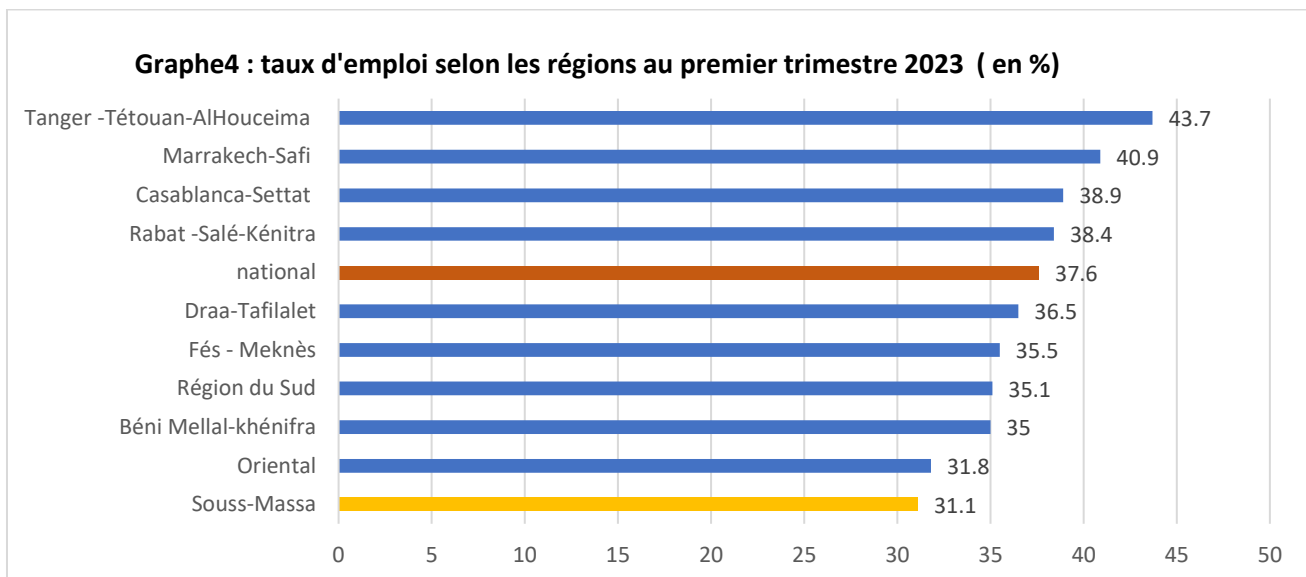


Source : Enquête nationale sur l'emploi (ENE) HCP

## Le taux d'emploi régional est le plus bas au niveau national

La région Souss Massa a enregistré le plus faible taux d'emploi parmi toutes les régions du Maroc au 1<sup>er</sup> trimestre 2023 (31,1%). Il est inférieur au taux d'emploi national de 6,5 points (37,6%). Les taux d'emploi les plus hauts au cours de cette période sont enregistrés dans la région de Tanger -Tétouan-AlHouceima (43,7%) suivie de la région de Marrakech-Safi (40,9%), la région Casablanca-Settat vient en 3<sup>ème</sup> position avec un taux de 38,9% et la région de Rabat -Salé-Kénitra avec un taux de 38,4%.

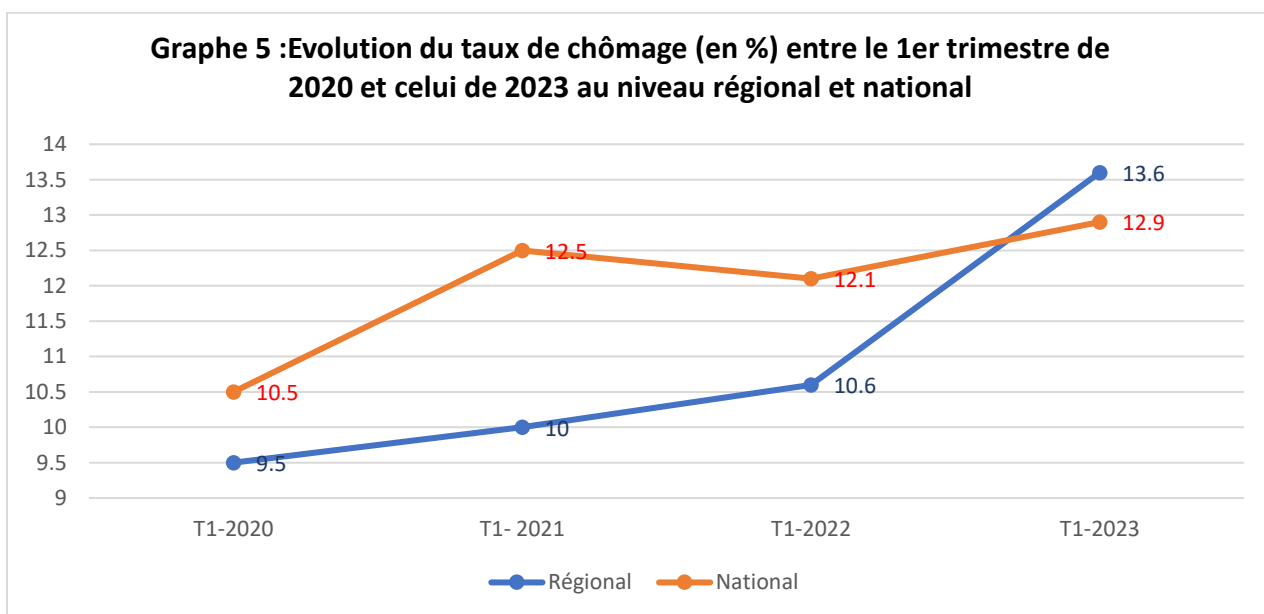
Les plus bas taux sont enregistrés dans la région du Souss massa (31,1%) et la région de l'oriental (31,8%). Les régions de Fés - Meknès, Béni Mellal-khénifra et la région du Sud ont enregistré des taux n'atteignant pas 36%.



Source : Enquête nationale sur l'emploi (ENE) HCP

### Hausse du taux de chômage

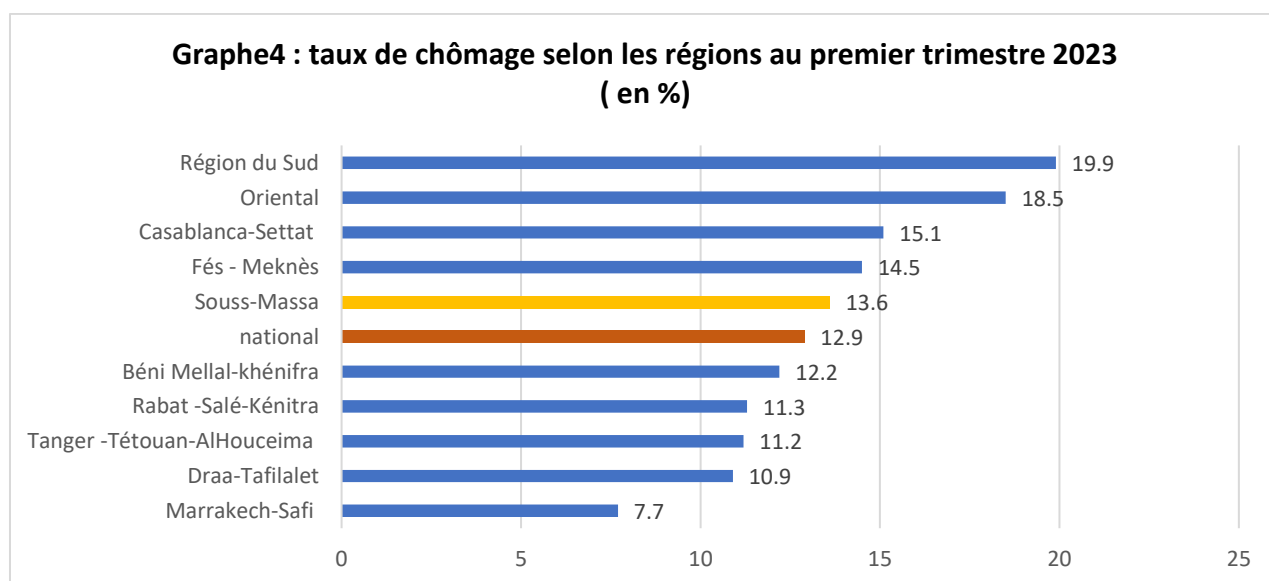
Le taux de chômage, au niveau de la région Souss Massa, a connu une hausse marquée entre le 1<sup>er</sup> trimestre 2022 et la même période de l'année 2023, allant de 10,6% à 13,6% ; il a même dépassé le taux de chômage national de 0,7 points. Il est considéré le plus haut taux enregistré durant les quatre dernières années.



Source : Enquête nationale sur l'emploi (ENE) HCP

## Taux de chômage par rapport aux taux des différentes régions

Durant le premier trimestre 2023, cinq régions affichent des taux de chômage inférieur à la moyenne nationale (12,9%). Il s'agit des régions de Marrakech-Safi (7,7%), de Draa-Tafilalet (10,9%), de Tanger-Tétouan-Alhouceima (11,2%), de Rabat-Salé-Kénitra (11,3%) et Béni Mellal-khénifra (12,2%). En revanche, les taux les plus élevés sont enregistrés dans les régions de Souss-Massa (13,6%), de Fès Meknès (14,5%), Casa-Settat (15,1%), de l'oriental (18,5%) et les régions du Sud (19,9%).



Source : Enquête nationale sur l'emploi (ENE) HCP

**Tableau 1 : Taux d'activité, d'emploi et de chômage par région (en%).**

	1 <sup>er</sup> trimestre 2022	1er trimestre 2023
<b>Taux d'activité (des 15 ans et plus)</b>		
Tanger -Tétouan-AlHouceima	50.8	49.2
Oriental	41.8	39.0
Fés - Meknès	42.4	41.5
Rabat -Salé-Kénitra	43.4	43.2
Béni Mellal-Khénifra	44.7	39.9
Casablanca-Settat	46.8	45.8
Marrakech-Safi	44.6	44.3
Draa-Tafilalet	42.5	41.0
<b>Souss Massa</b>	<b>38.0</b>	<b>36.0</b>
Région de sud	43.5	43.8
<b>National</b>	<b>44.5</b>	<b>43.1</b>
<b>Taux d'emploi (des 15 ans et plus)</b>		
Tanger -Tétouan-AlHouceima	45.9	43.7
Oriental	33.3	31.8
Fés - Meknès	36.2	35.5
Rabat -Salé-Kénitra	38.9	38.4
Béni Mellal-Khénifra	40.5	35.0
Casablanca-Settat	40.0	38.9
Marrakech-Safi	41.6	40.9
Draa-Tafilalet	38.6	36.5
<b>Souss Massa</b>	<b>34.0</b>	<b>31.1</b>
Région de sud	35.0	35.1
<b>National</b>	<b>39.1</b>	<b>37.6</b>
<b>Taux de chômage</b>		
Tanger -Tétouan-AlHouceima	9.7	11.2
Oriental	20.2	18.5
Fés - Meknès	14.6	14.5
Rabat -Salé-Kénitra	10.5	11.3
Béni Mellal-Khénifra	9.4	12.2
Casablanca-Settat	14.5	15.1
Marrakech-Safi	6.8	7.7
Draa-Tafilalet	9.0	10.9
<b>Souss Massa</b>	<b>10.6</b>	<b>13.6</b>
Région de sud	19.6	19.9
<b>National</b>	<b>12.1</b>	<b>12.9</b>

Source : Enquête nationale sur l'emploi 2022- HCP





